

Os dados estatísticos relativos a 2011 são aqui apresentados em três elaborações:

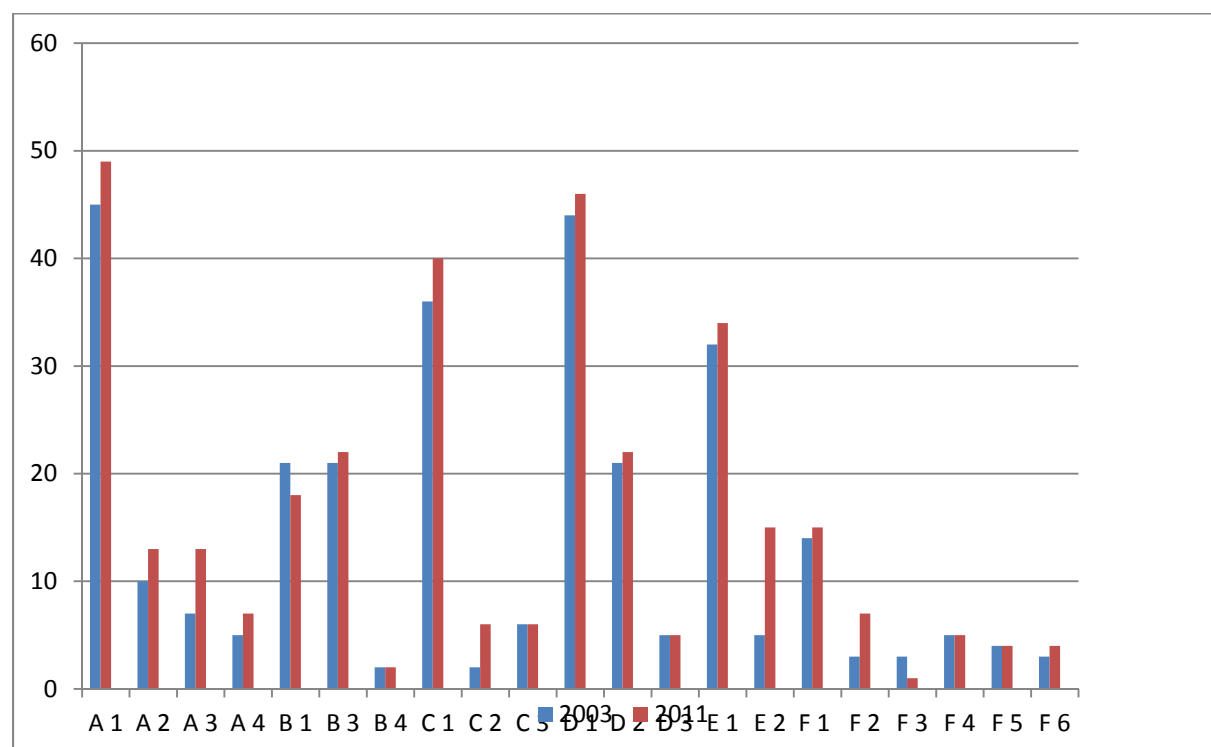
1. Subdivididos por tipologias de centros (2003 – 2011)
2. Agrupados por categorias de centros (2003 – 2011)
3. Apresentação dos principais dados em análise comparativa de longo prazo (1962 – 2011)

# Dados estatísticos de 2011 subdivididos por tipologias de centros

## Número dos Centros (2003 - 2011)

Total 2003: 294

Total 2011: 334



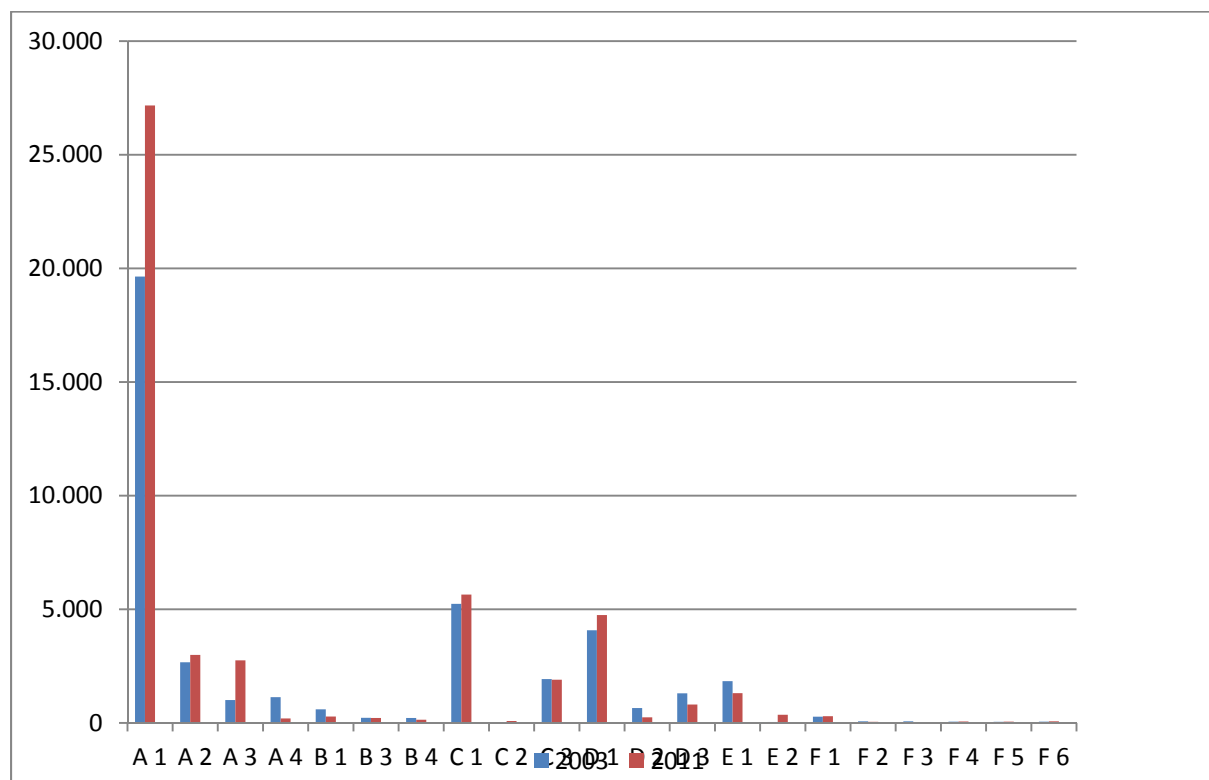
<b>A</b>	<b>Atividade hospitalar</b>
A1	Centros hospitalares gerais
A2	Centros hospitalares especializados
A3	Centros hospitalares de média/longa hospitalização
A4	Hospício
<b>B</b>	<b>Serviços de Saúde não-hospitalar (de base)</b>
B1	Ambulatórios e consultórios médicos
B3	Farmácias abertas ao público, ervanários
B4	Centros para convalescença, recuperação de energias
<b>C</b>	<b>Serviços para doentes mentais</b>
C1	Serviços residenciais e centros polivalentes para doentes mentais
C2	Serviços não-residenciais para doentes mentais
C3	Serviços territoriais integrados para doentes mentais
<b>D</b>	<b>Serviços para deficientes físicos, mentais, psíquicos e sensoriais</b>
D1	Serviços residenciais e centros polivalentes para deficientes físicos
D2	Serviços não-residenciais para deficientes
D4	Serviços territoriais integrados para deficientes
<b>E</b>	<b>Serviços para pessoas idosas</b>
E1	Serviços residenciais e centros polivalentes para idosos
E2	Serviços para pessoas idosas

	<b>E3</b>	Unidades para doentes de Alzheimer e/ou demências senis
<b>F</b>	<b>Serviços socioassistenciais diversos</b>	
	<b>F1</b>	Serviços residenciais/centros polivalentes para pessoas com dificuldades económicas e sociais
	<b>F2</b>	Comunidades terapêuticas
	<b>F3</b>	Institutos educativo-assistenciais
	<b>F4</b>	Serviços não-residenciais para pessoas com dificuldades económicas e sociais
	<b>F5</b>	Serviços de férias para assistidos
	<b>F6</b>	Outros

## Número de colaboradores (2003 - 2011)

Total 2003: 41.180

Total 2011: 49.430

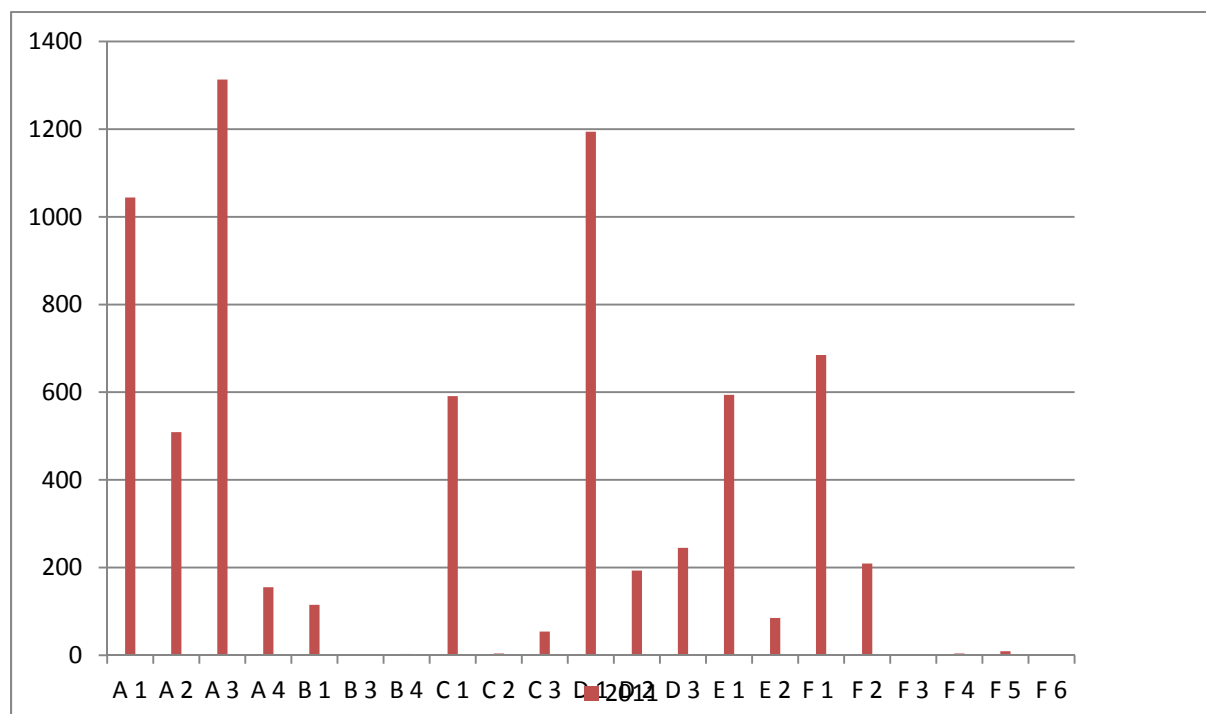


<b>A</b>	<b>Atividade hospitalar</b>	
	<b>A1</b>	Centros hospitalares gerais
	<b>A2</b>	Centros hospitalares especializados
	<b>A3</b>	Centros hospitalares de média/longa hospitalização
	<b>A4</b>	Hospício
<b>B</b>	<b>Serviços de Saúde não-hospitalar (de base)</b>	
	<b>B1</b>	Ambulatórios e consultórios médicos
	<b>B3</b>	Farmácias abertas ao público, ervanários
	<b>B4</b>	Centros para convalescença, recuperação de energias
<b>C</b>	<b>Serviços para doentes mentais</b>	
	<b>C1</b>	Serviços residenciais e centros polivalentes para doentes mentais
	<b>C2</b>	Serviços não-residenciais para doentes mentais
	<b>C3</b>	Serviços territoriais integrados para doentes mentais
<b>D</b>	<b>Serviços para deficientes físicos, mentais, psíquicos e sensoriais</b>	
	<b>D1</b>	Serviços residenciais e centros polivalentes para deficientes físicos
	<b>D2</b>	Serviços não-residenciais para deficientes

	<b>D4</b>	Serviços territoriais integrados para deficientes
<b>E</b>		<b>Serviços para pessoas idosas</b>
	<b>E1</b>	Serviços residenciais e centros polivalentes para idosos
	<b>E2</b>	Serviços para pessoas idosas
	<b>E3</b>	Unidades para doentes de Alzheimer e/ou demências senis
<b>F</b>		<b>Serviços socioassistenciais diversos</b>
	<b>F1</b>	Serviços residenciais/centros polivalentes para pessoas com dificuldades económicas e sociais
	<b>F2</b>	Comunidades terapêuticas
	<b>F3</b>	Institutos educativo-assistenciais
	<b>F4</b>	Serviços não-residenciais para pessoas com dificuldades económicas e sociais
	<b>F5</b>	Serviços de férias para assistidos
	<b>F6</b>	Outros

## Número de voluntários 2011

Total 2011: 7.006



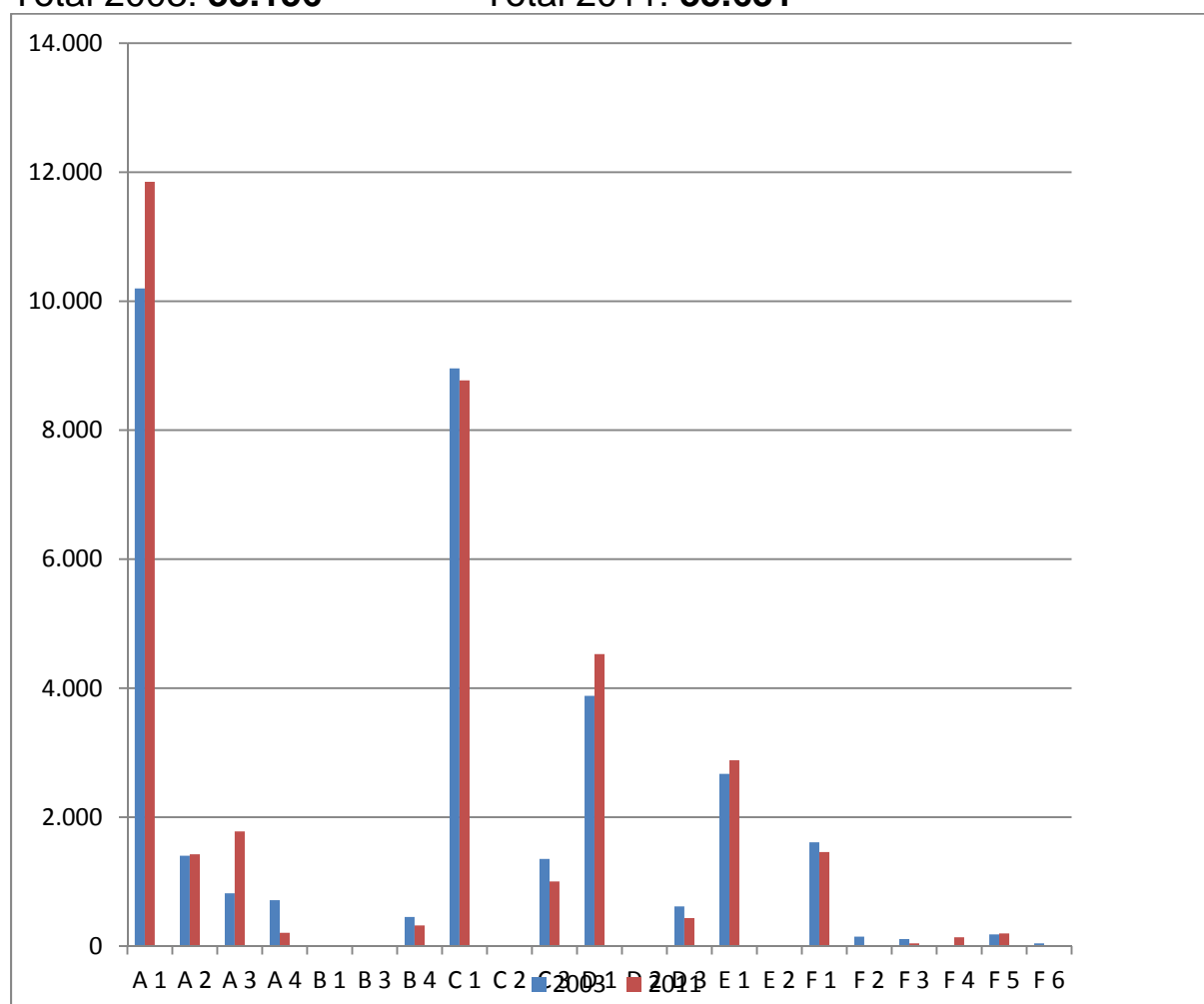
<b>A</b>	<b>Atividade hospitalar</b>
	<b>A1</b> Centros hospitalares gerais
	<b>A2</b> Centros hospitalares especializados
	<b>A3</b> Centros hospitalares de média/longa hospitalização
	<b>A4</b> Hospício
<b>B</b>	<b>Serviços de Saúde não-hospitalar (de base)</b>
	<b>B1</b> Ambulatórios e consultórios médicos
	<b>B3</b> Farmácias abertas ao público, ervanários
	<b>B4</b> Centros para convalescença, recuperação de energias
<b>C</b>	<b>Serviços para doentes mentais</b>
	<b>C1</b> Serviços residenciais e centros polivalentes para doentes mentais
	<b>C2</b> Serviços não-residenciais para doentes mentais
	<b>C3</b> Serviços territoriais integrados para doentes mentais

<b>D</b>	<b>Serviços para deficientes físicos, mentais, psíquicos e sensoriais</b>
<b>D1</b>	Serviços residenciais e centros polivalentes para deficientes físicos
<b>D2</b>	Serviços não-residenciais para deficientes
<b>D4</b>	Serviços territoriais integrados para deficientes
<b>E</b>	<b>Serviços para pessoas idosas</b>
<b>E1</b>	Serviços residenciais e centros polivalentes para idosos
<b>E2</b>	Serviços para pessoas idosas
<b>E3</b>	Unidades para doentes de Alzheimer e/ou demências senis
<b>F</b>	<b>Serviços socioassistenciais diversos</b>
<b>F1</b>	Serviços residenciais/centros polivalentes para pessoas com dificuldades económicas e sociais
<b>F2</b>	Comunidades terapêuticas
<b>F3</b>	Institutos educativo-assistenciais
<b>F4</b>	Serviços não-residenciais para pessoas com dificuldades económicas e sociais
<b>F5</b>	Serviços de férias para assistidos
<b>F6</b>	Outros

## Número de camas (2003 al 2011)

Total 2003: **33.156**

Total 2011: **35.631**



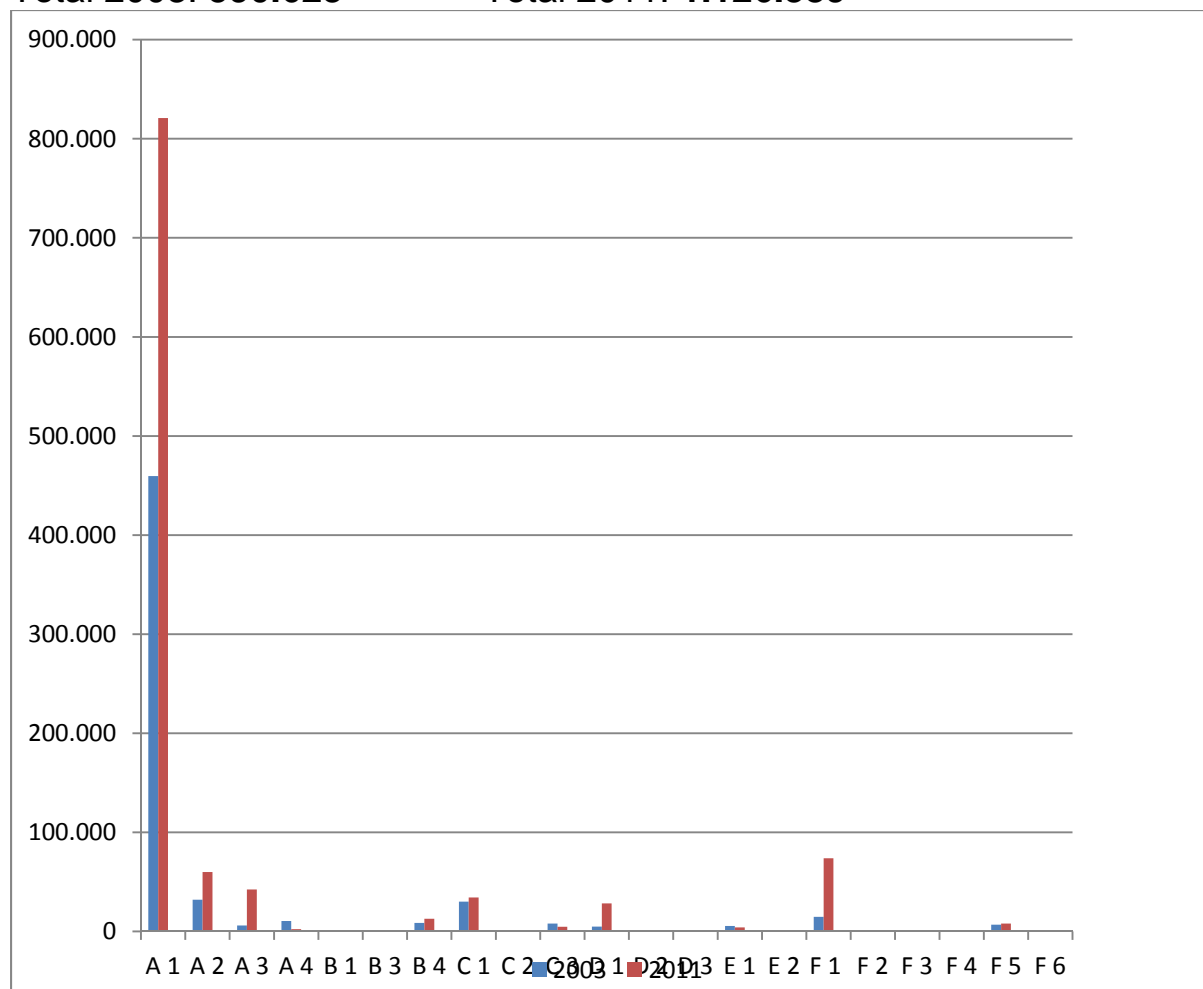
<b>A</b>	<b>Atividade hospitalar</b>
----------	-----------------------------

	<b>A1</b>	Centros hospitalares gerais
	<b>A2</b>	Centros hospitalares especializados
	<b>A3</b>	Centros hospitalares de média/longa hospitalização
	<b>A4</b>	Hospício
	<b>B</b>	<b>Serviços de Saúde não-hospitalar (de base)</b>
	<b>B1</b>	Ambulatórios e consultórios médicos
	<b>B3</b>	Farmácias abertas ao público, ervanários
	<b>B4</b>	Centros para convalescença, recuperação de energias
	<b>C</b>	<b>Serviços para doentes mentais</b>
	<b>C1</b>	Serviços residenciais e centros polivalentes para doentes mentais
	<b>C2</b>	Serviços não-residenciais para doentes mentais
	<b>C3</b>	Serviços territoriais integrados para doentes mentais
	<b>D</b>	<b>Serviços para deficientes físicos, mentais, psíquicos e sensoriais</b>
	<b>D1</b>	Serviços residenciais e centros polivalentes para deficientes físicos
	<b>D2</b>	Serviços não-residenciais para deficientes
	<b>D4</b>	Serviços territoriais integrados para deficientes
	<b>E</b>	<b>Serviços para pessoas idosas</b>
	<b>E1</b>	Serviços residenciais e centros polivalentes para idosos
	<b>E2</b>	Serviços para pessoas idosas
	<b>E3</b>	Unidades para doentes de Alzheimer e/ou demências senis
	<b>F</b>	<b>Serviços socioassistenciais diversos</b>
	<b>F1</b>	Serviços residenciais/centros polivalentes para pessoas com dificuldades económicas e sociais
	<b>F2</b>	Comunidades terapêuticas
	<b>F3</b>	Institutos educativo-assistenciais
	<b>F4</b>	Serviços não-residenciais para pessoas com dificuldades económicas e sociais
	<b>F5</b>	Serviços de férias para assistidos
	<b>F6</b>	Outros

# Número de assistidos (2003 al 2011)

Total 2003: **590.623**

Total 2011: **1.126.389**



<b>A</b>	<b>Atividade hospitalar</b>
A1	Centros hospitalares gerais
A2	Centros hospitalares especializados
A3	Centros hospitalares de média/longa hospitalização
A4	Hospício
<b>B</b>	<b>Serviços de Saúde não-hospitalar (de base)</b>
B1	Ambulatórios e consultórios médicos
B3	Farmácias abertas ao público, ervanários
B4	Centros para convalescença, recuperação de energias
<b>C</b>	<b>Serviços para doentes mentais</b>
C1	Serviços residenciais e centros polivalentes para doentes mentais
C2	Serviços não-residenciais para doentes mentais
C3	Serviços territoriais integrados para doentes mentais
<b>D</b>	<b>Serviços para deficientes físicos, mentais, psíquicos e sensoriais</b>
D1	Serviços residenciais e centros polivalentes para deficientes físicos
D2	Serviços não-residenciais para deficientes
D4	Serviços territoriais integrados para deficientes
<b>E</b>	<b>Serviços para pessoas idosas</b>
E1	Serviços residenciais e centros polivalentes para idosos
E2	Serviços para pessoas idosas

	<b>E3</b>	Unidades para doentes de Alzheimer e/ou demências senis
<b>F</b>		<b>Serviços socioassistenciais diversos</b>
	<b>F1</b>	Serviços residenciais/centros polivalentes para pessoas com dificuldades económicas e sociais
	<b>F2</b>	Comunidades terapêuticas
	<b>F3</b>	Institutos educativo-assistenciais
	<b>F4</b>	Serviços não-residenciais para pessoas com dificuldades económicas e sociais
	<b>F5</b>	Serviços de férias para assistidos
	<b>F6</b>	Outros

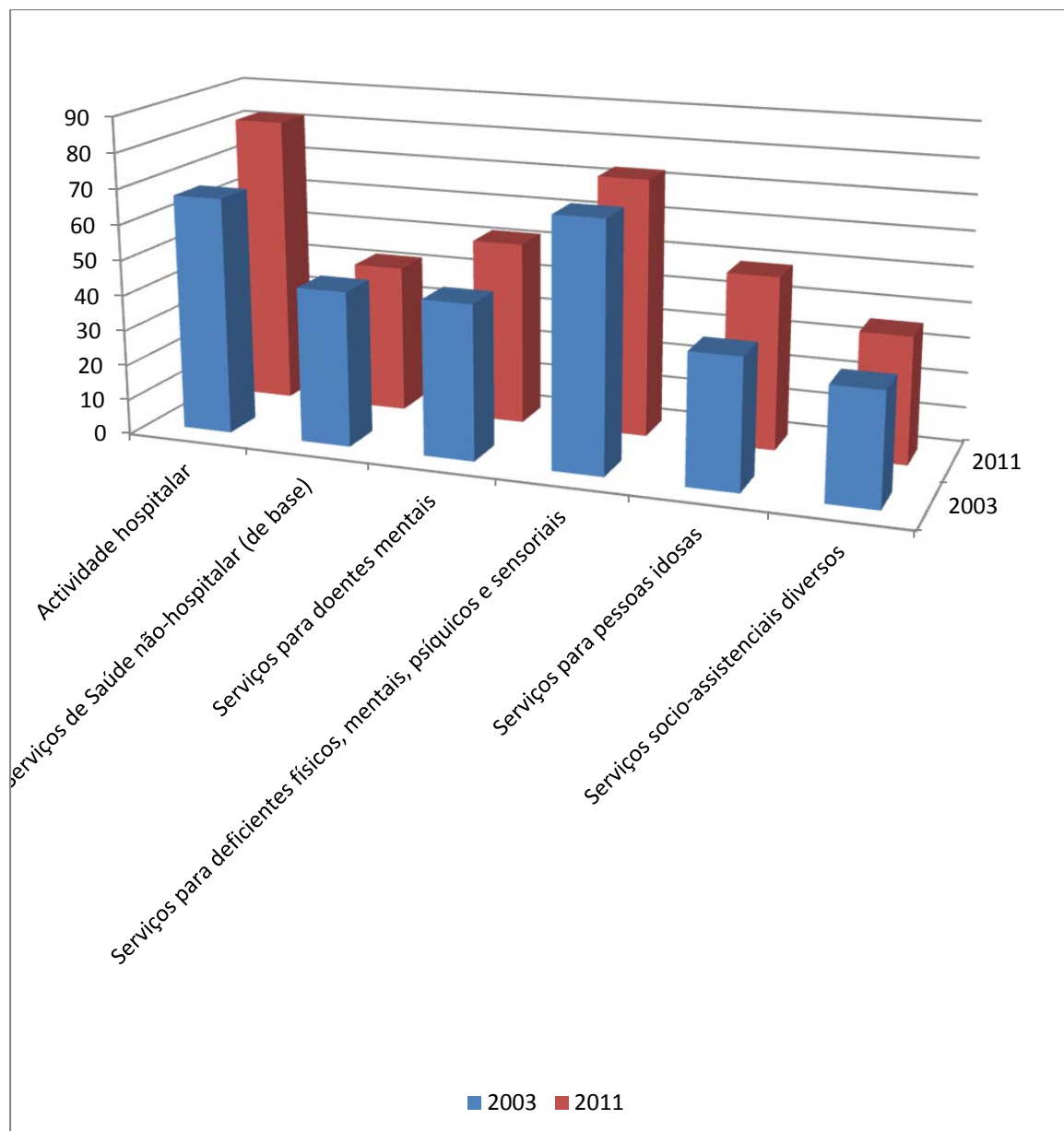


# Dati statistici relativi al 2011 raggruppati secondo le categorie dei centri

## Numero dei centri dal 2003 al 2011 secondo categorie

Totale 2003: **294**

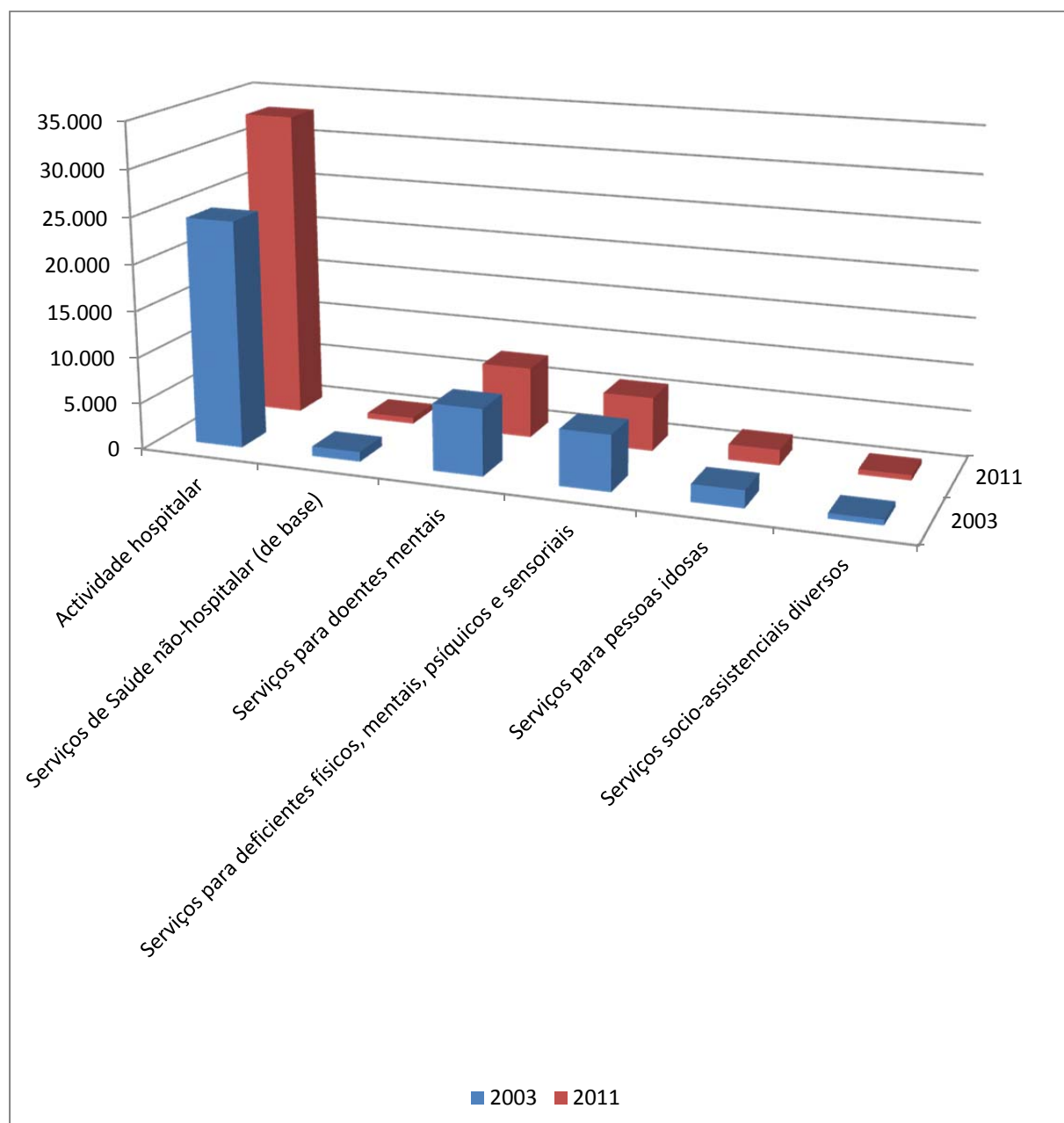
Totale 2011: **334**



# Numero dei collaboratori dal 2003 al 2011 secondo categorie

Totale 2003: **41.180**

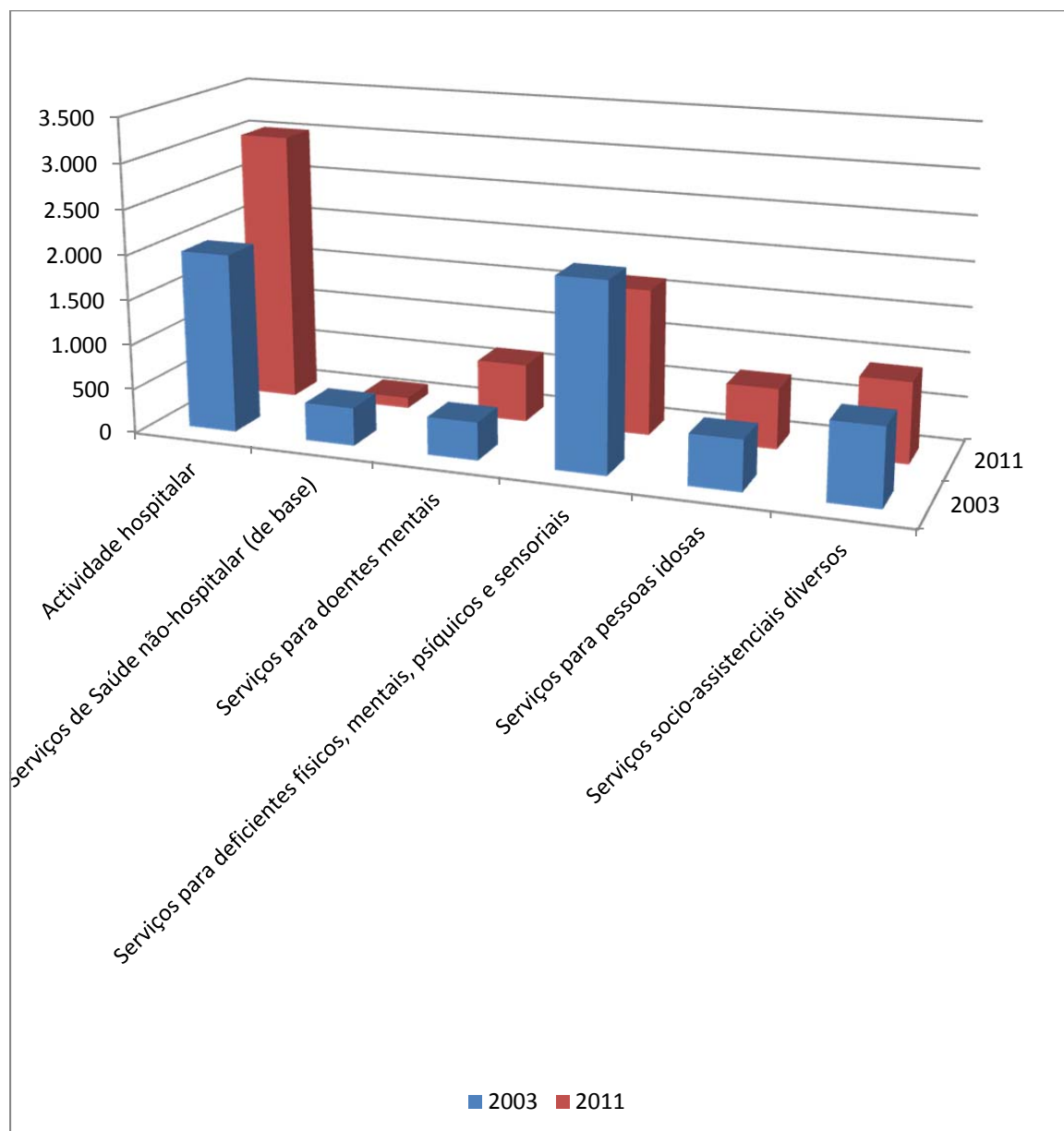
Totale 2011: **49.430**



# Numero dei volontari dal 2003 al 2011 secondo categorie

Totale 2003: **6.365**

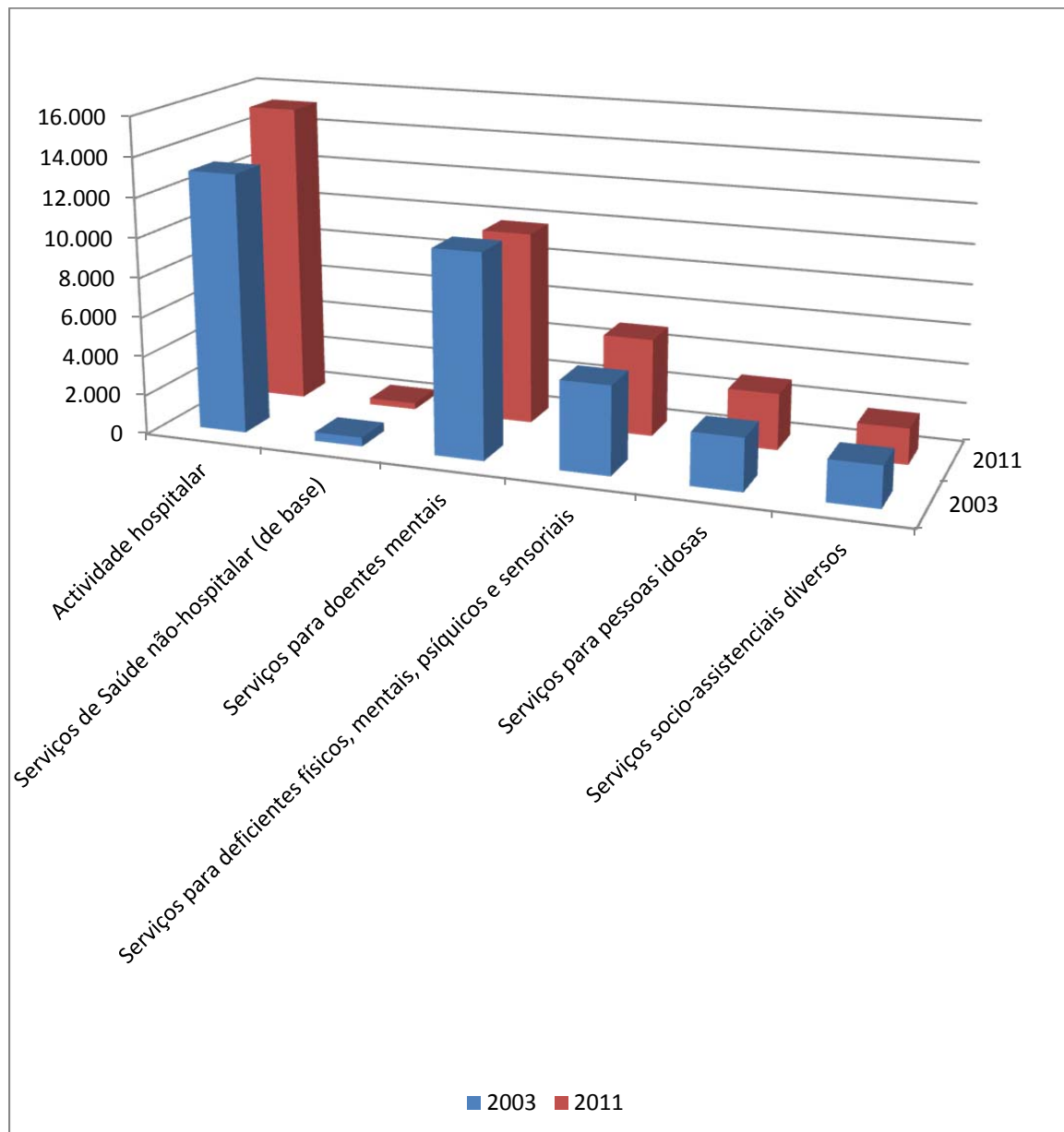
Totale 2011: **7.006**



# Numero dei posti letto dal 2003 al 2011 secondo categorie

Totale 2003: **33.156**

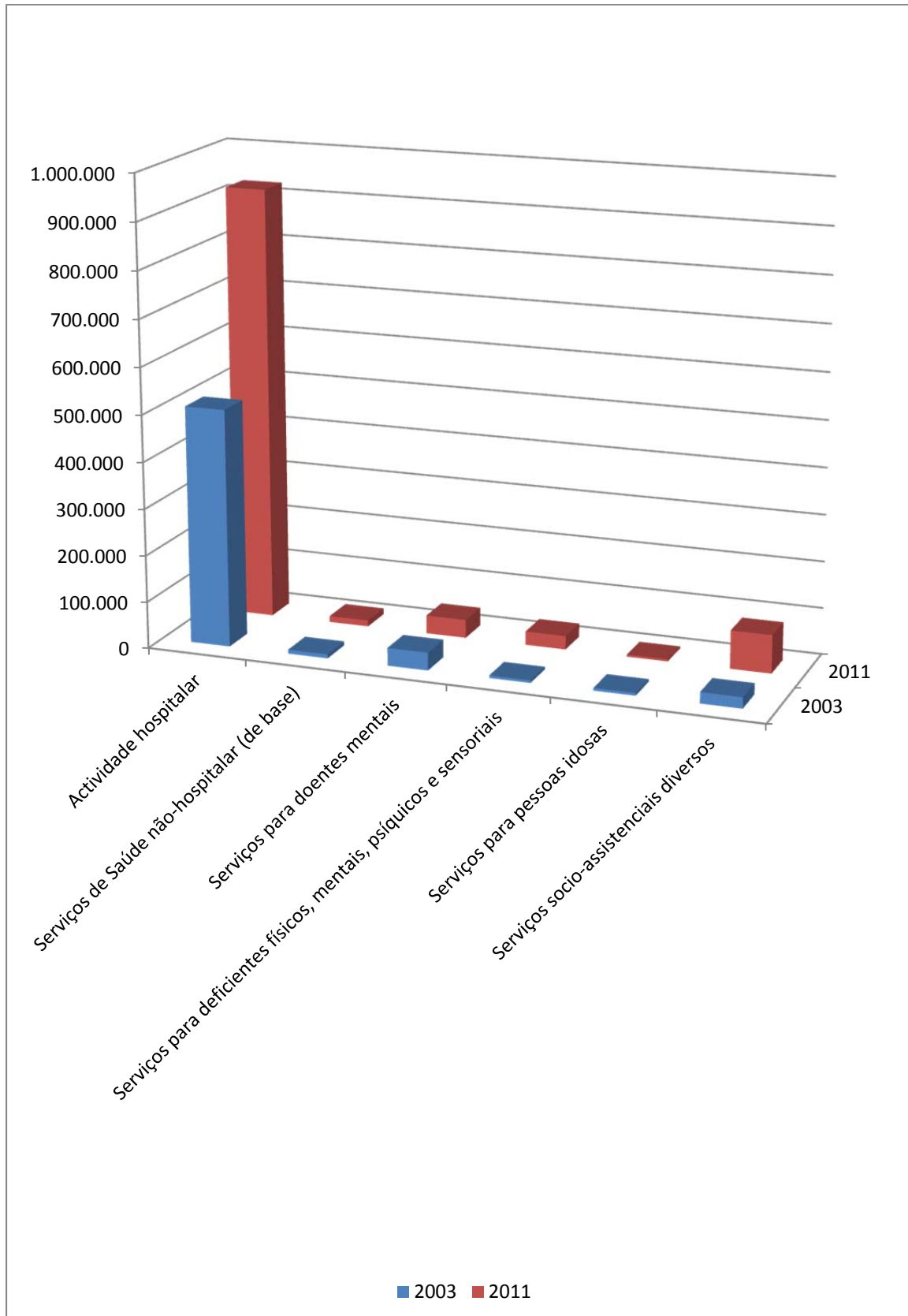
Totale 2011: **35.631**



# Numero degli assistiti dal 2003 al 2011 secondo categorie

Totale 2003: **590.623**

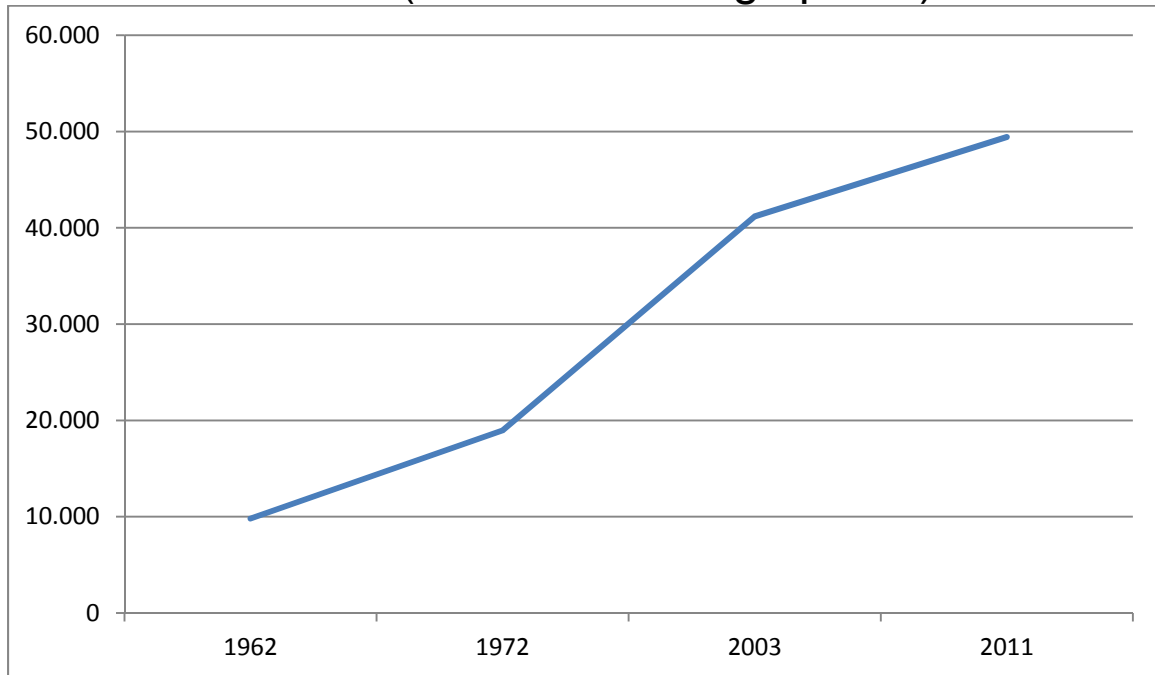
Totale 2011: **1.126.389**



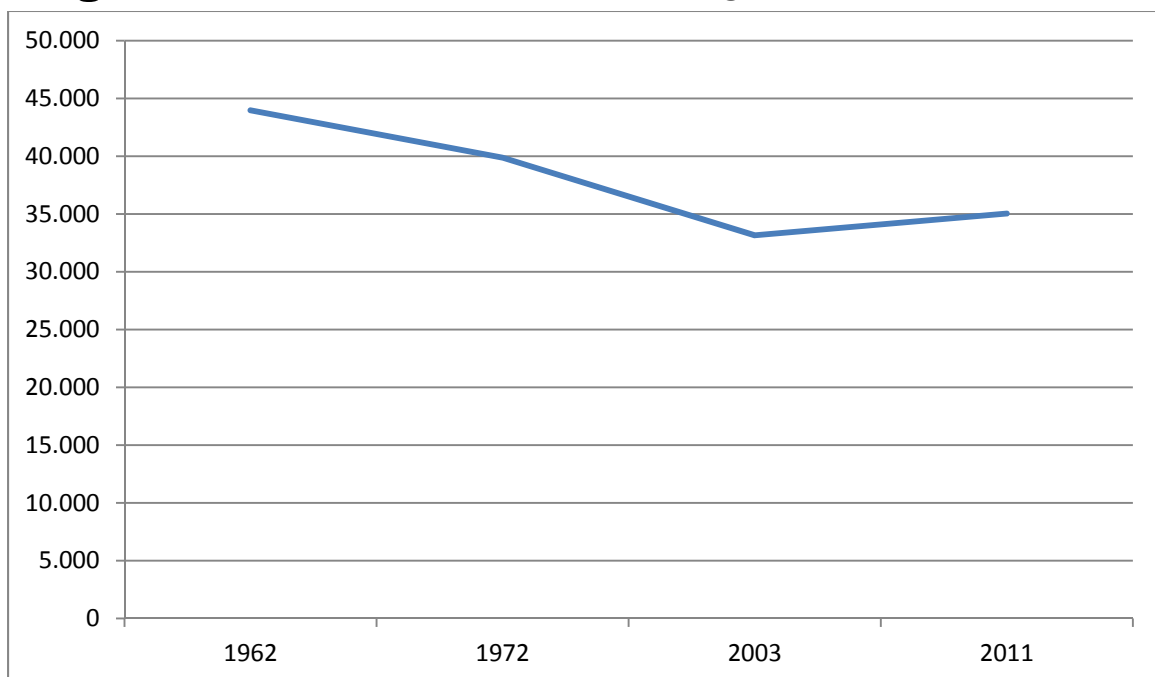
# Dados estatísticos 2011 – Estudo comparativo de longo prazo

---

## Colaboradores (confronto a longo prazo)



## Lugares-cama (confronto a longo prazo)



# Assistidos (confronto a longo prazo)

