

Dane dot. działalności opiekuńczej z roku 2015 - Porównanie z latami 2014 i 2003

1-go maja 2017 r. Kuria Generalna zakończyła analizę danych statystycznych dot. działalności opiekuńczej Zakonu w roku 2015. Kompletny raport zawierający szczegółowe informacje i badania znajduje się na poniższej stronie internetowej w zakładce "Statystyki 2015 - Raport" (<http://www.ohsjd.org/Objects/Pagina.asp?ID=5020>).

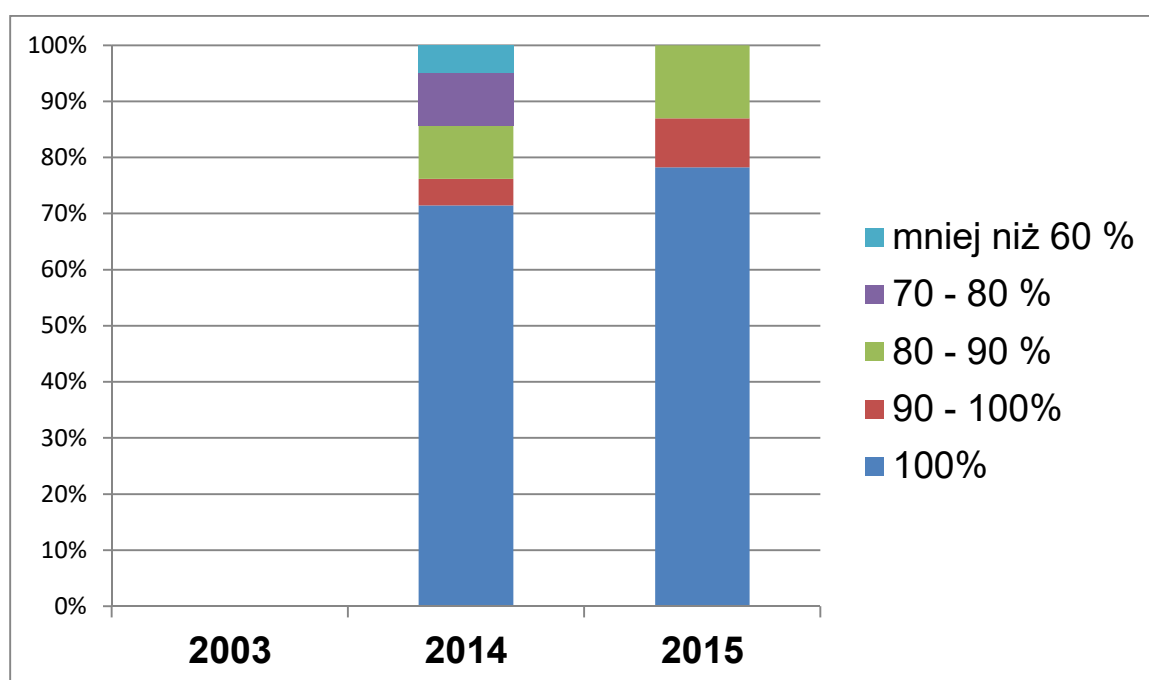
Na poniższych wykresach przedstawiamy krótki przegląd danych oraz porównanie krótkoterminowe z rokiem 2014 i porównanie długoterminowe z rokiem 2003.

W raporcie z roku 2015 po raz pierwszy ujęte są także dane dot. działalności opiekuńczej Prowincji Dobrego Pasterza z Ameryki Północnej. Znaczące rozmiary nowej Prowincji spowodowały spory wzrost liczb w danych, zwłaszcza w kategorii „F”-Opieka społeczno-zdrowotna.

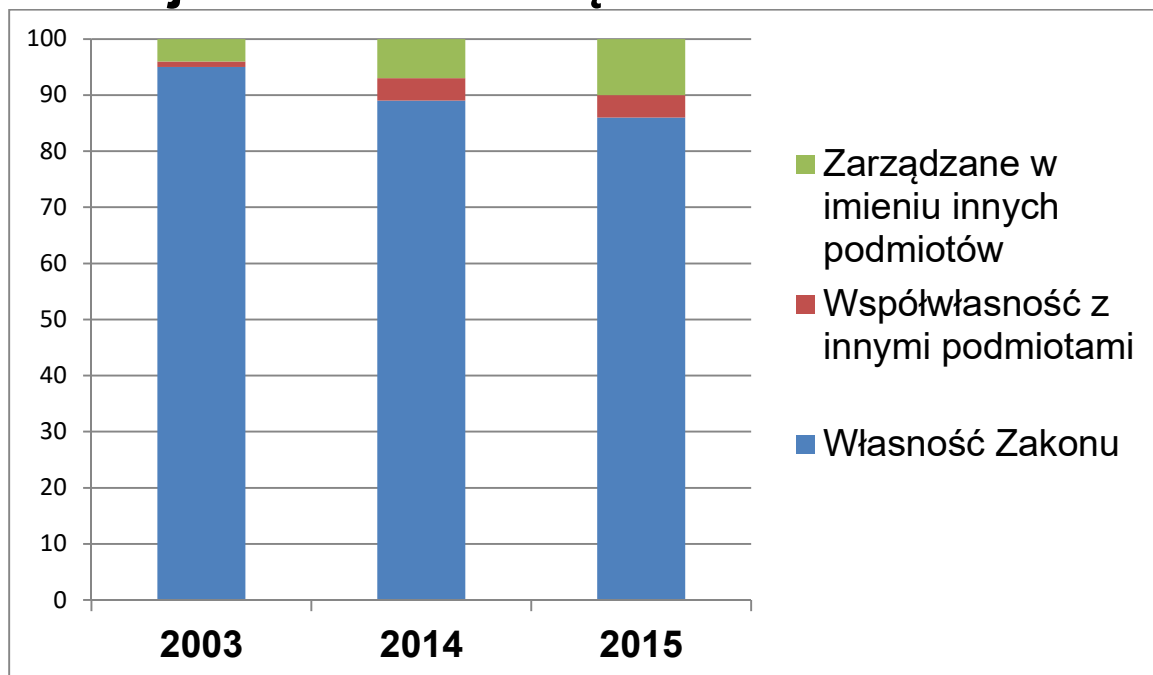
Dane Prowincji Zachodniej Europy od 2015 roku przedstawiane są pod nazwą "Dzieła opiekuńcze św. Jana Bożego Zachodniej Europy".

1

Ilość wypełnionych kwestionariuszy w %

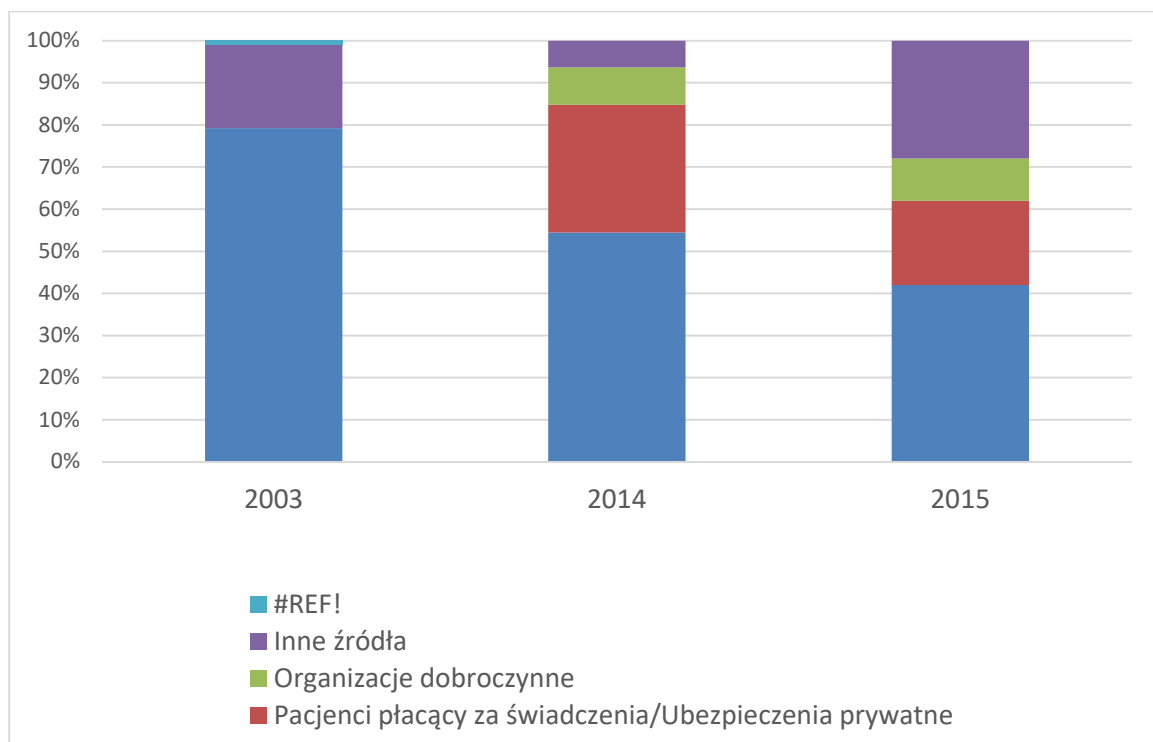


Rodzaj własności/zarządzania dzieł



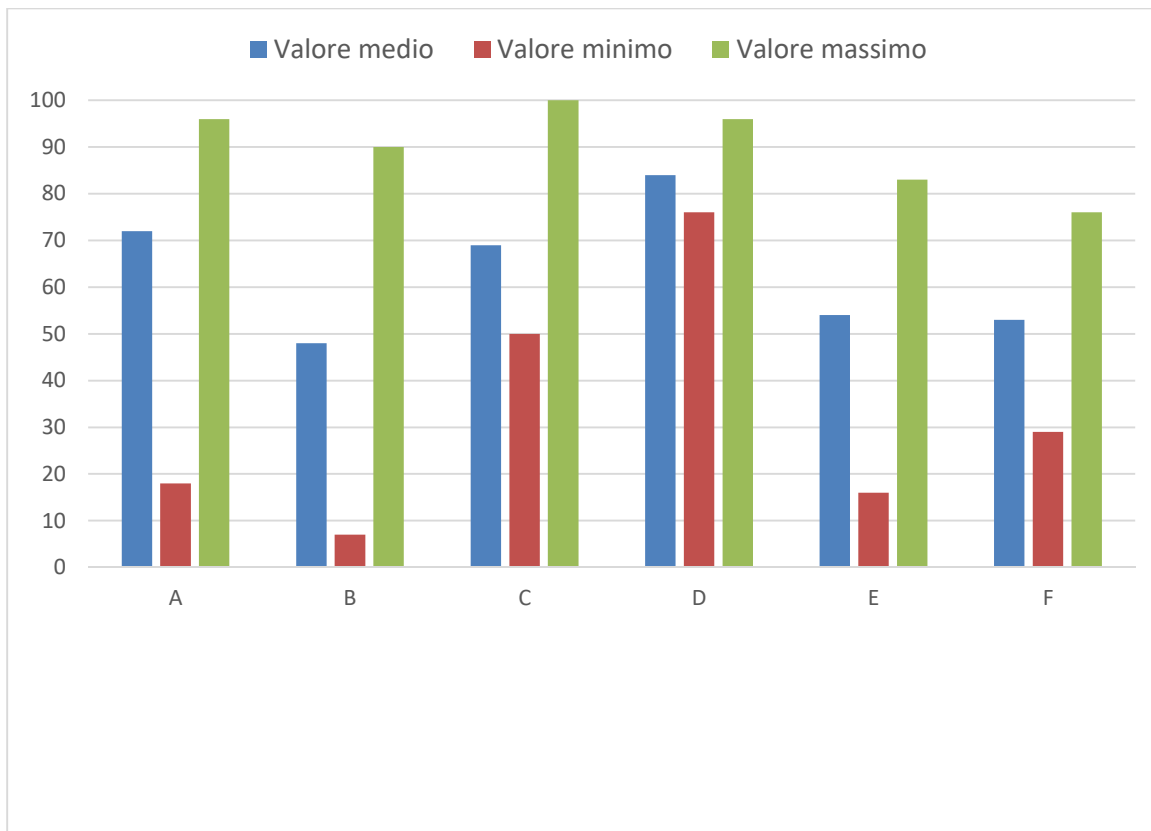
Źródła finansowania dzieł Zakonu

2



Procent finansowania publicznego

Europa e America del Nord



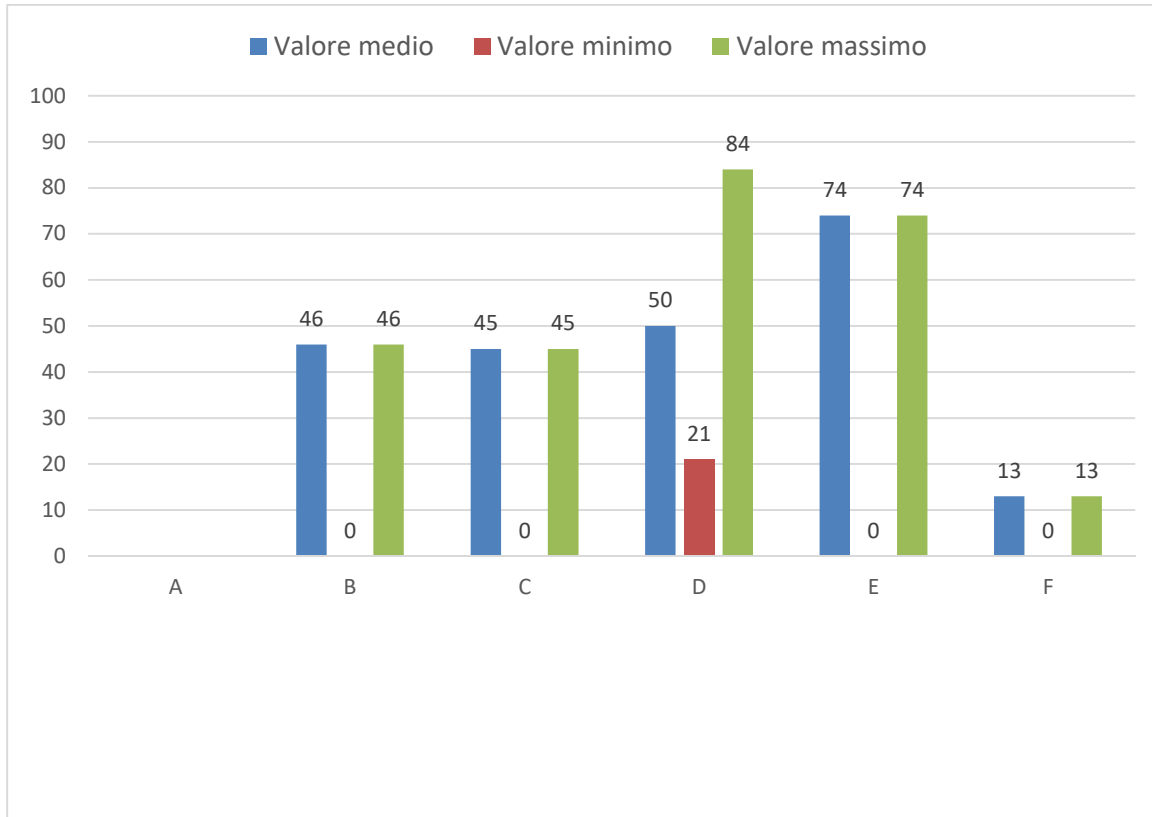
3

A Szpitali
B Dzieł nieszpitalnych (podstawowych)
C Dzieł dla chorych psychicznie
D Dzieła dla niepełnosprawnych fizycznie, intelektualnie, psychicznie i sensorycznie
E Dzieła dla osób starszych
F Innych dzieł społeczno-opiekuńczych

Procent finansowania publicznego

Asia

(esclusi i dati delle Filippine perché compresi nei dati della Provincia Romana e di Timor Est perché compresi nei dati della Provincia Portoghese)



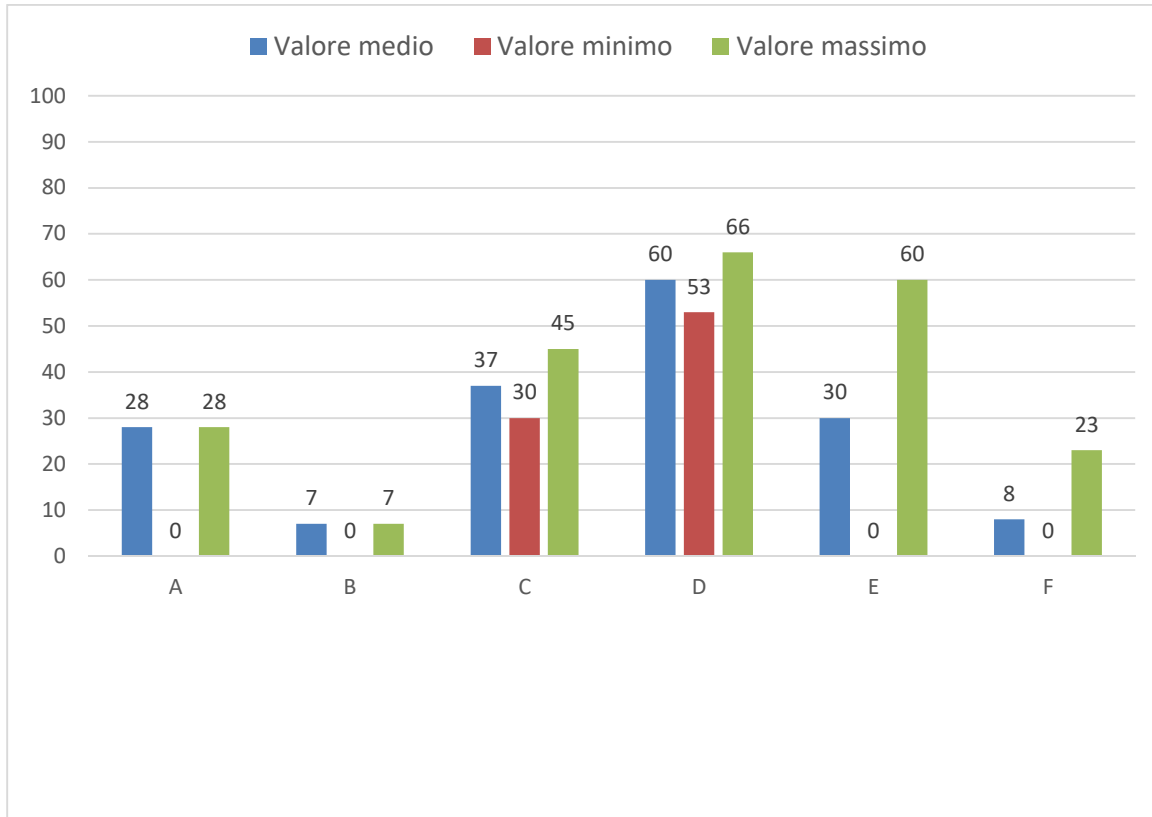
4

A Szpitali
B Dzieł nieszpitalnych (podstawowych)
C Dzieł dla chorych psychicznie
D Dzieła dla niepełnosprawnych fizycznie, intelektualnie, psychicznie i sensorycznie
E Dzieła dla osób starszych
F Innych dzieł społeczno-opiekuńczych

Procent finansowania publicznego

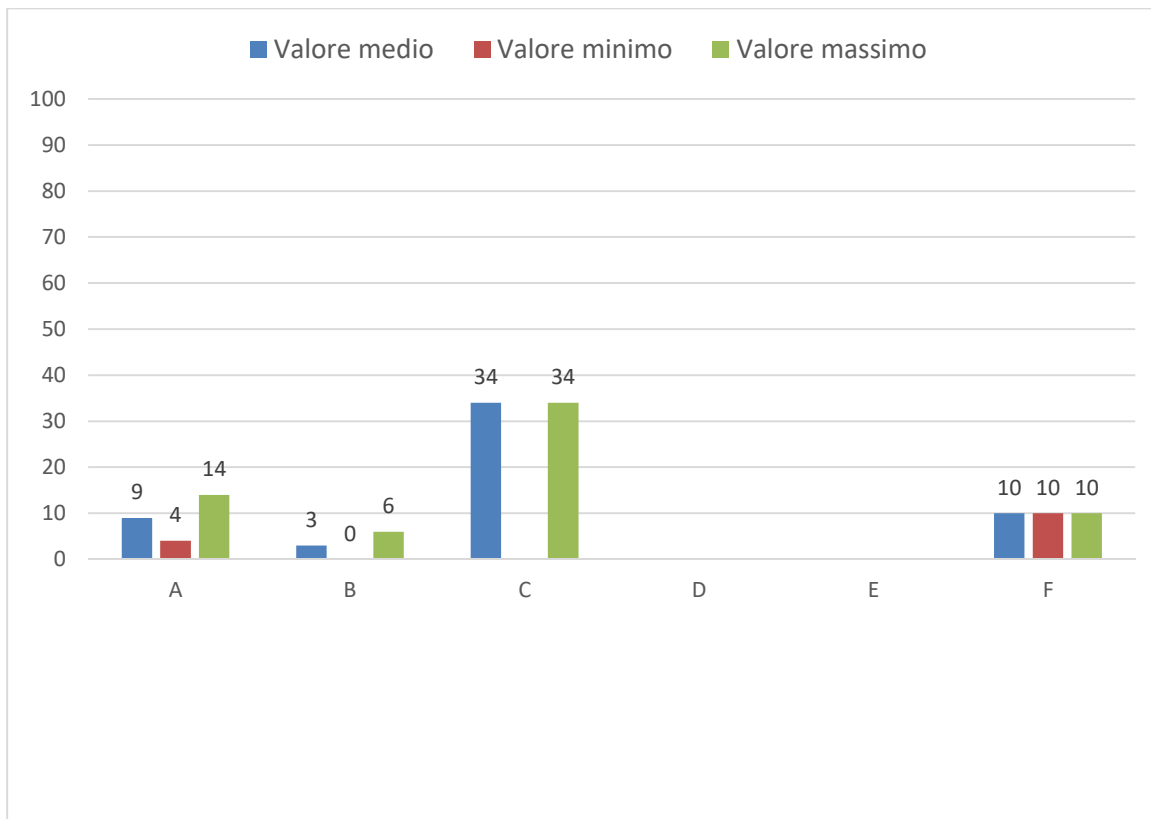
Ameryka Środkowa i Południowa

(oprócz danych z Brazylii, dlatego że ujęte są już w danych Prowincji Portugalskiej).



A Szpitali
B Dzieł nieszpitalnych (podstawowych)
C Dzieł dla chorych psychicznie
D Dzieła dla niepełnosprawnych fizycznie, intelektualnie, psychicznie i sensorycznie
E Dzieła dla osób starszych
F Innych dzieł społeczno-opiekuńczych

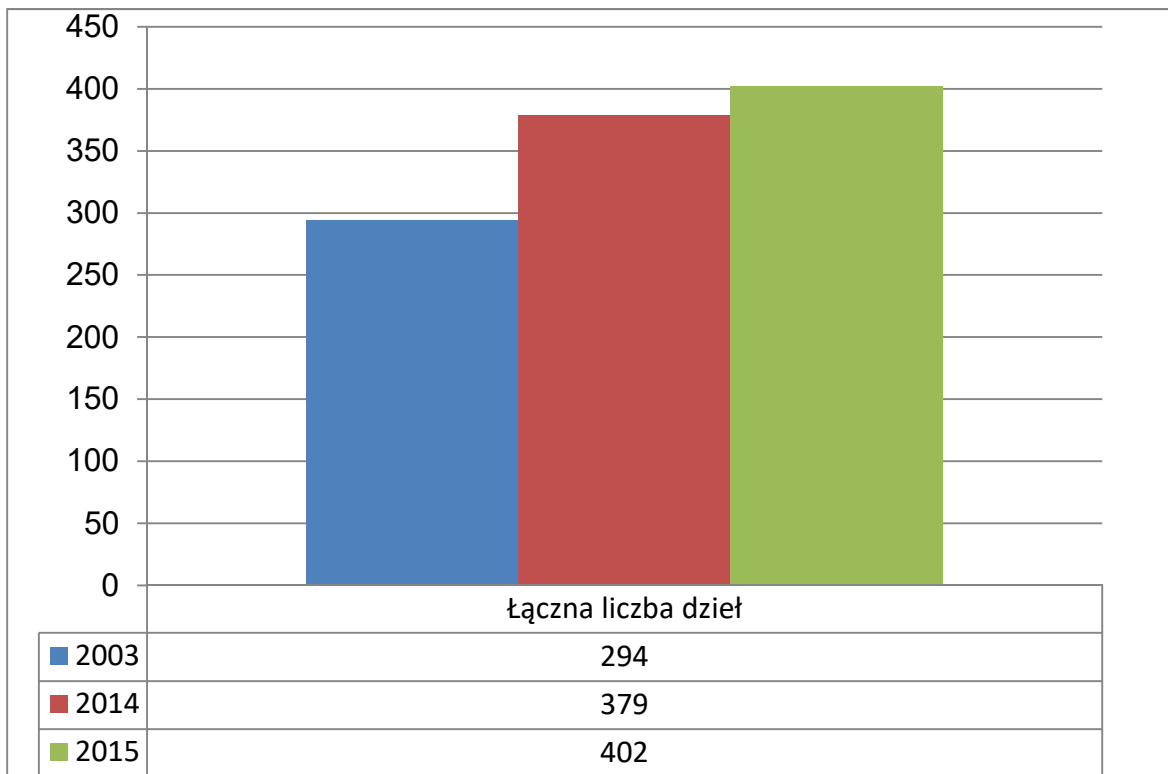
Procent finansowania publicznego Africa



6

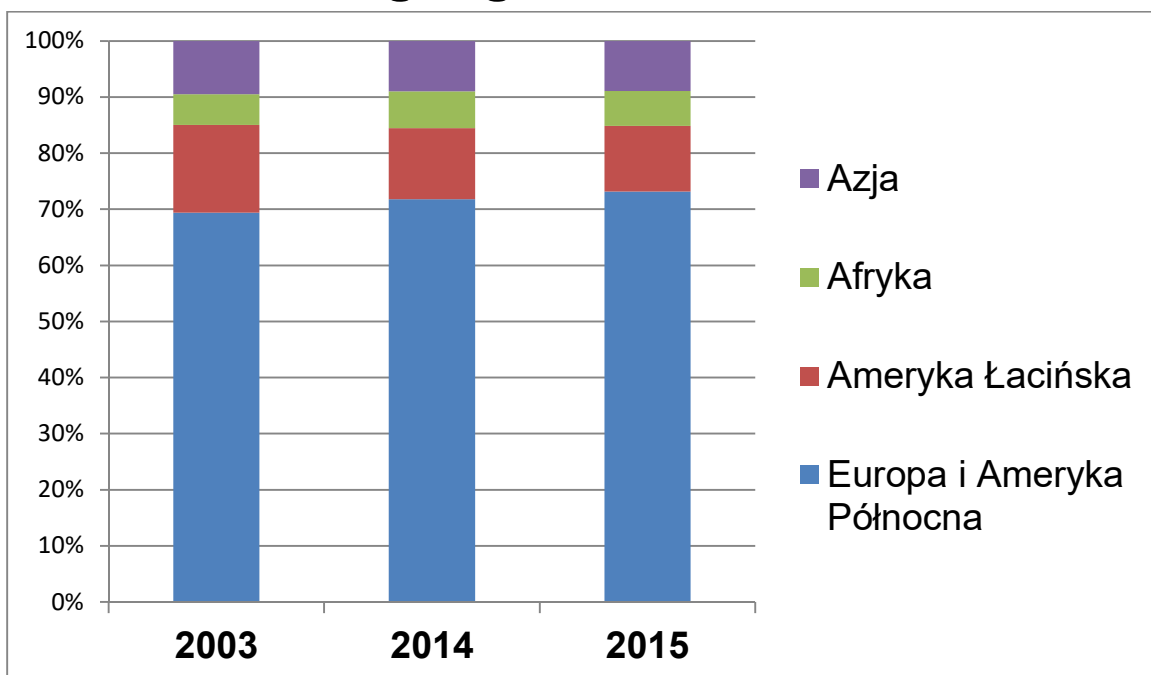
A Szpitali
B Dzieł nieszpitalnych (podstawowych)
C Dzieł dla chorych psychicznie
D dzieł dla niepełnosprawnych fizycznie, intelektualnie, psychicznie i sensorycznie
E Dzieła dla osób starszych
F Innych dzieł społeczno-opiekuńczych

Łączna liczba dzieci

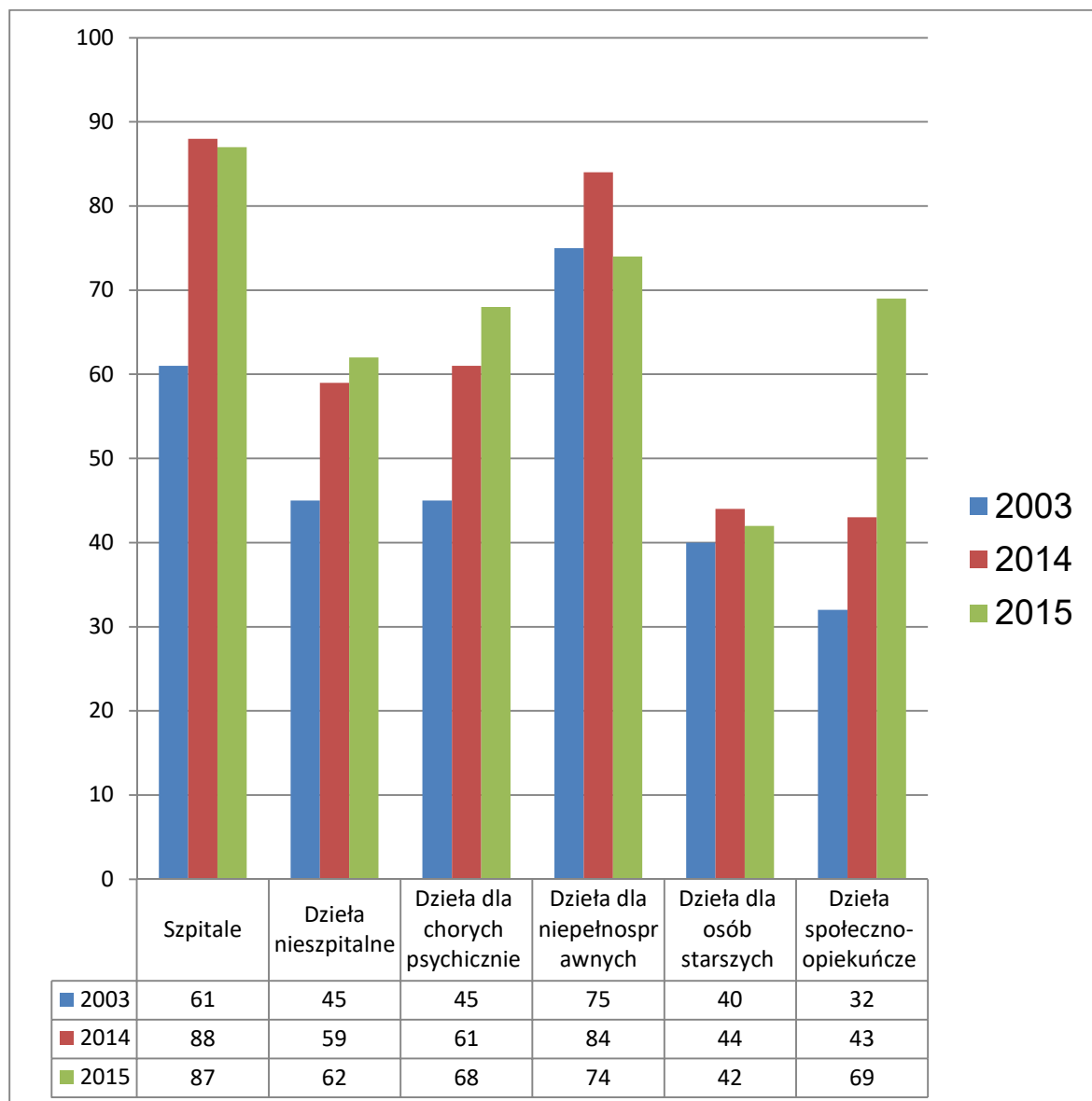


7

Podział dzieci wg regionu

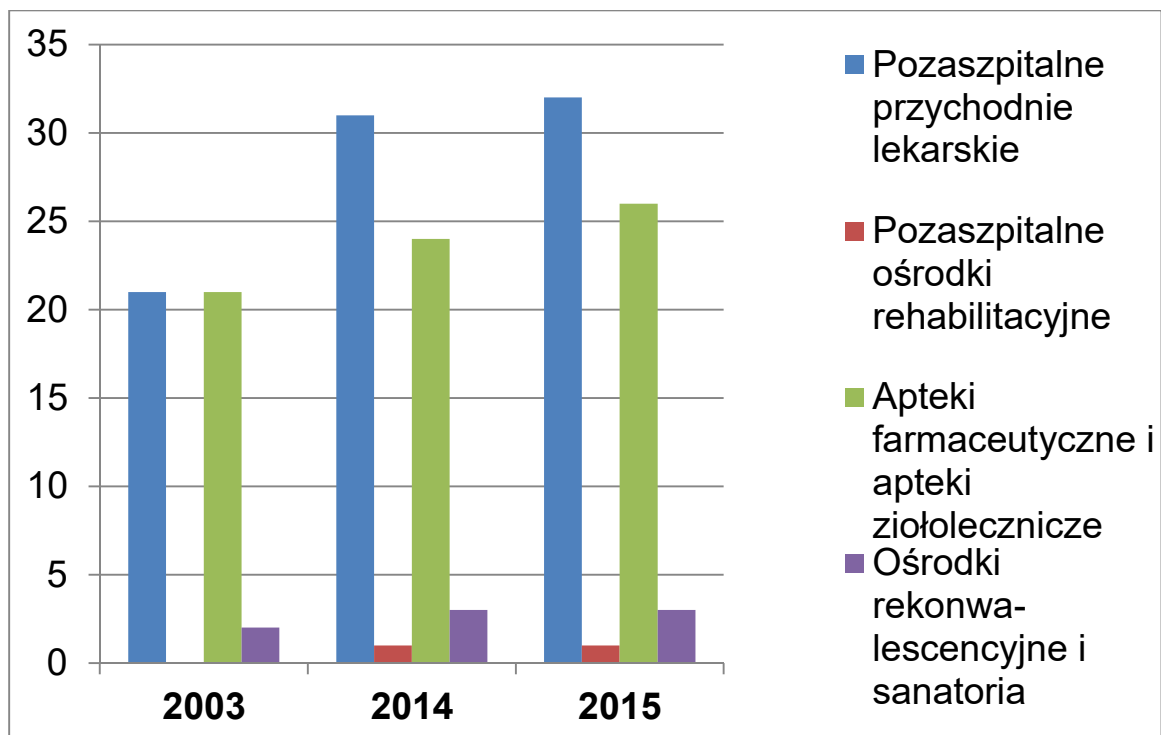
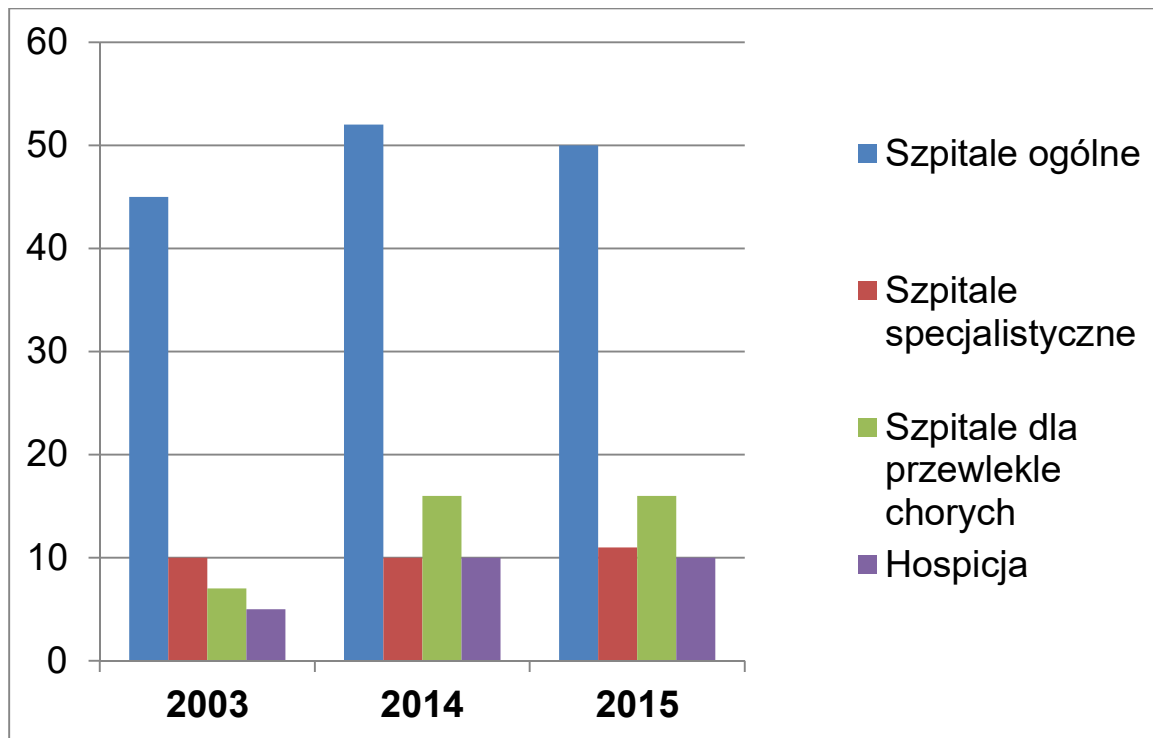


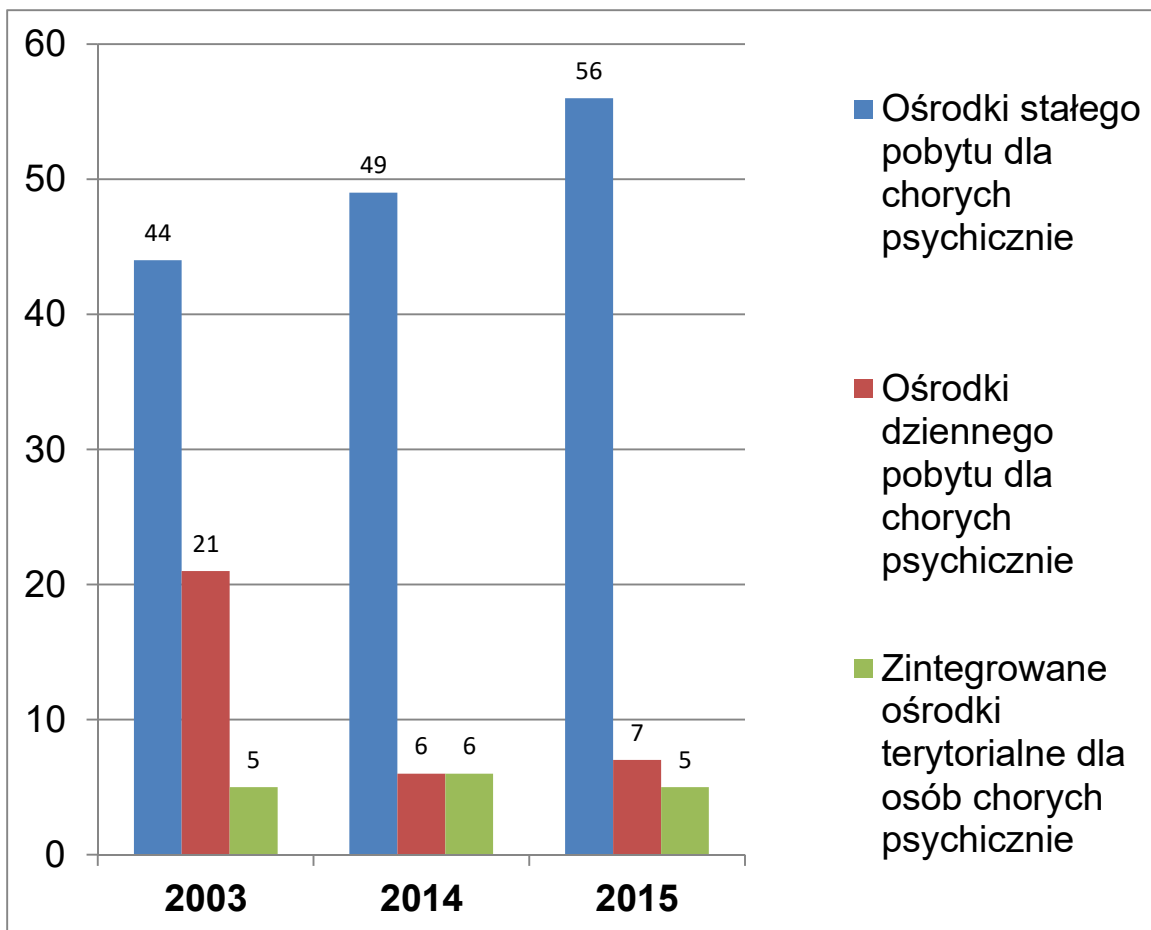
Liczba dzieł wg rodzaju prowadzonej działalności



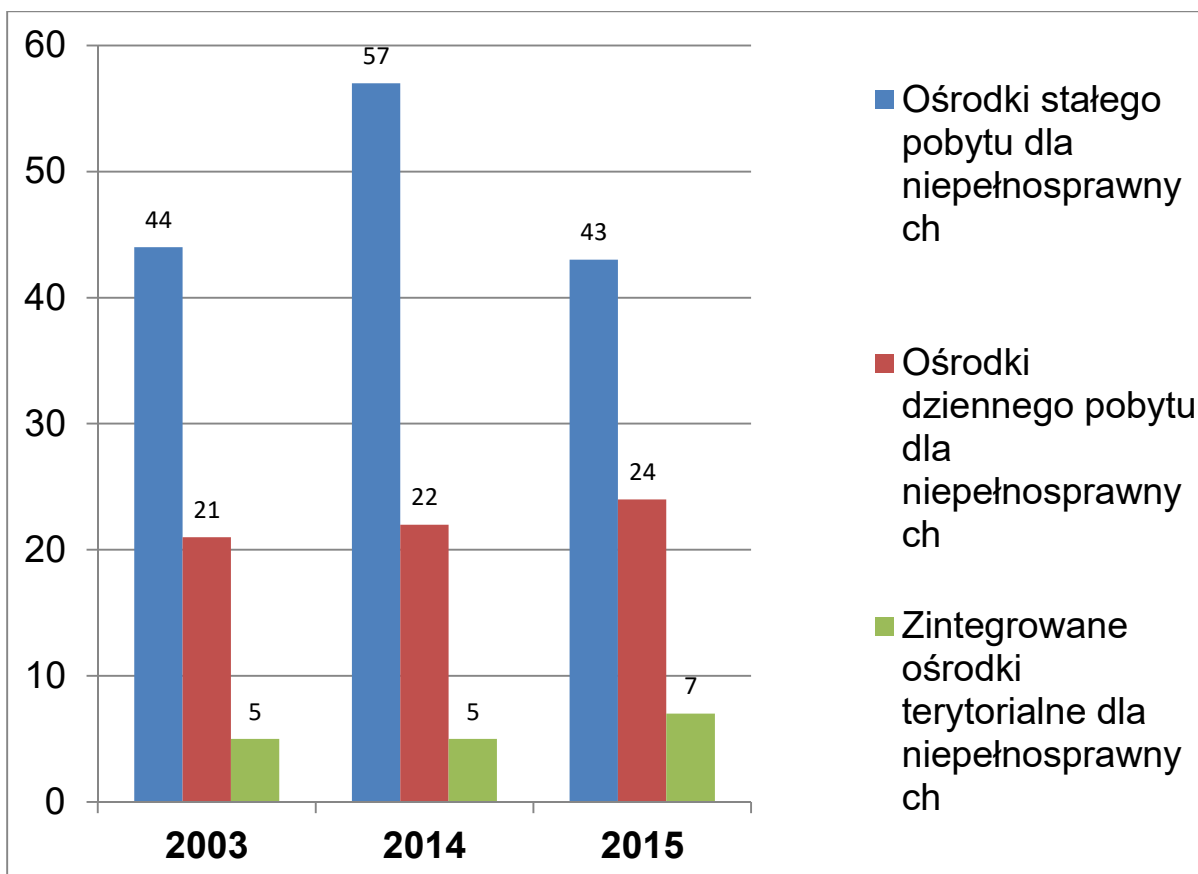
Jak zostało wyjaśnione we wstępie wzrost liczby dzieł należących do kategorii „F”- Opieka społeczno-zdrowotna związany jest z faktem, że w raporcie z roku 2015 r. zostały ujęte, po raz pierwszy, także dane z Prowincji Dobrego Pasterza z Ameryki Północnej.

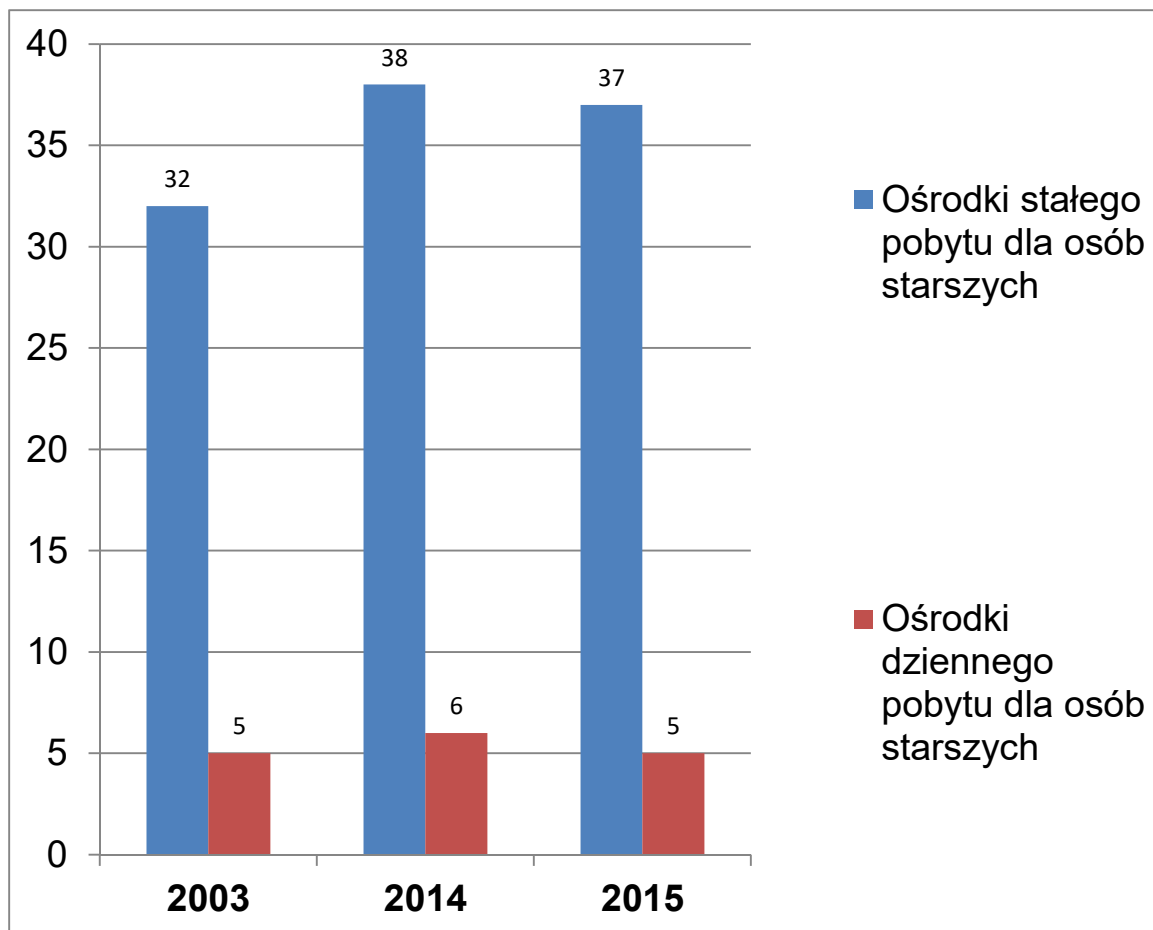
Liczba dzieł wg rodzaju

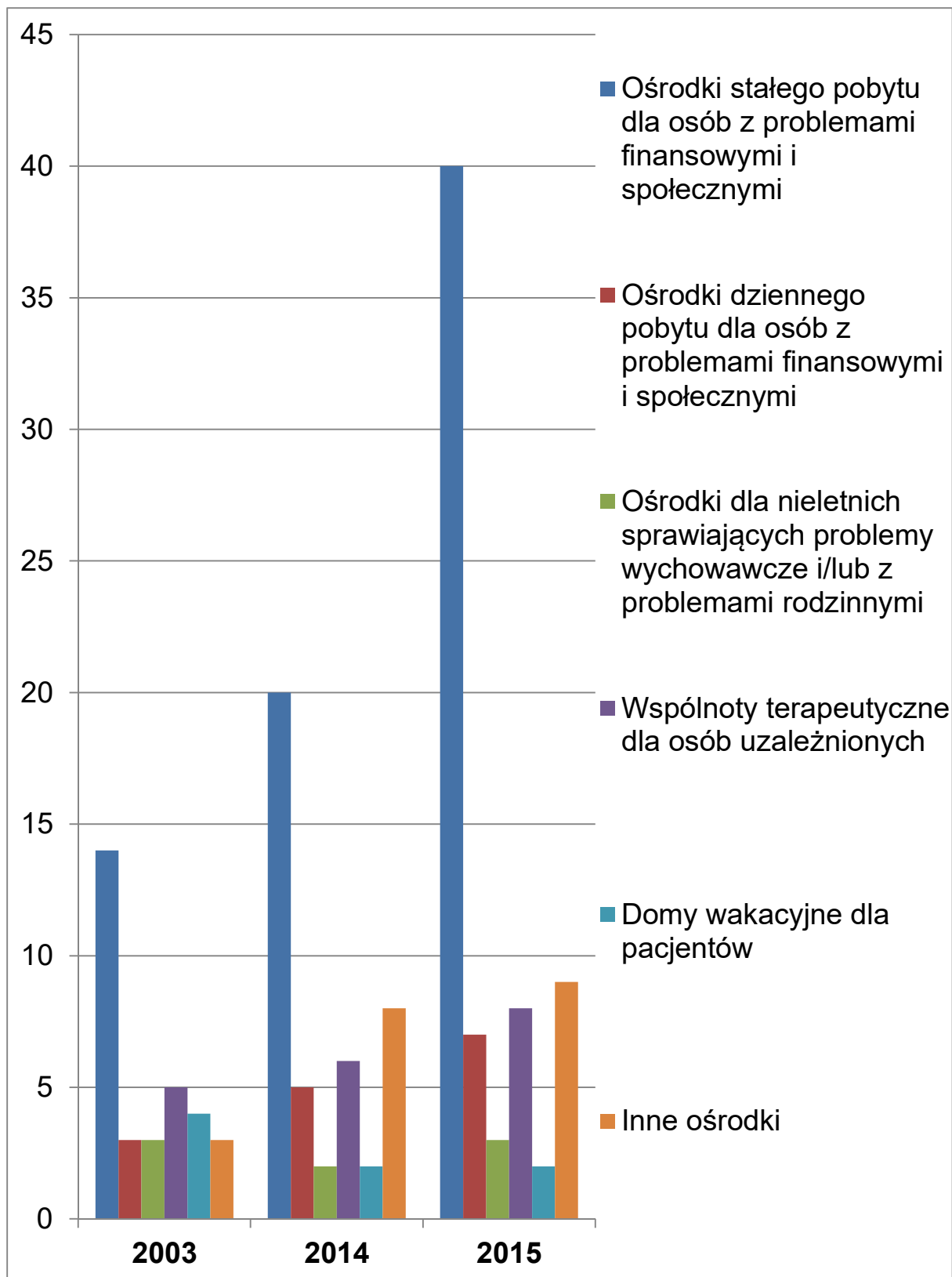




10



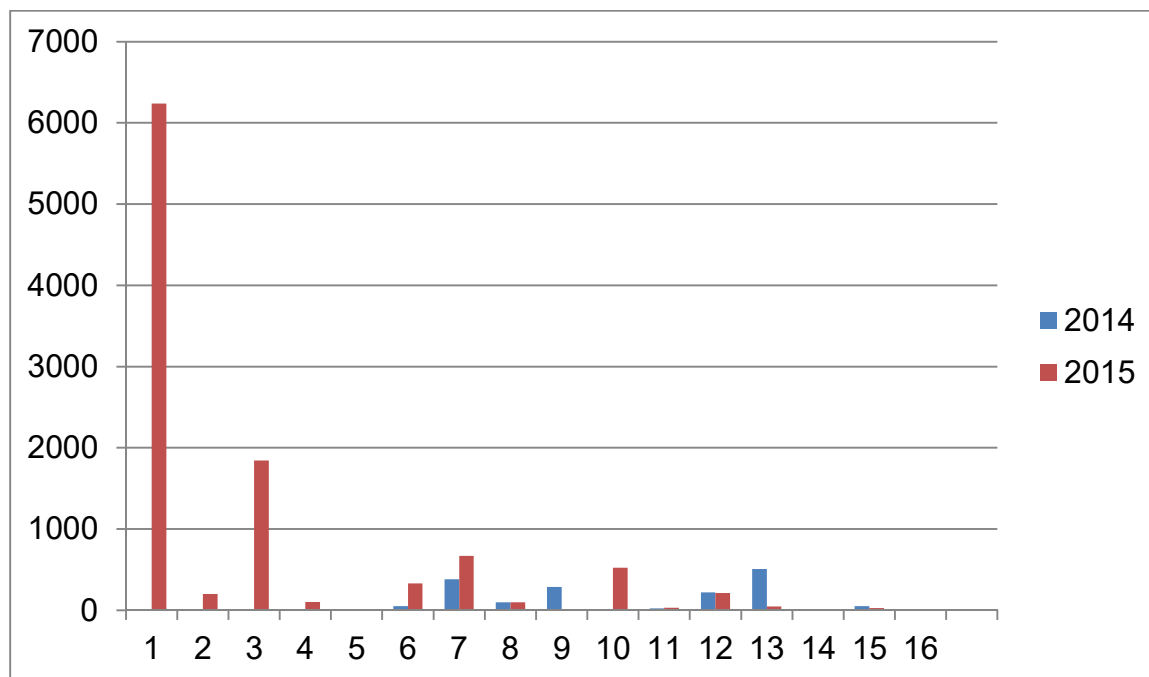




Jak zostało wyjaśnione we wstępie wzrost liczby dzieł należących do kategorii „F”- Opieka społeczno-zdrowotna związany jest z faktem, że w raporcie z roku 2015 r. zostały ujęte, po raz pierwszy, także dane z Prowincji Dobrego Pasterza z Ameryki Północnej.

Pacjenci objęci opieką domową (wraz ze szpitalami)

Dane te zostały zgromadzone po raz pierwszy w latach 2014 i 2015

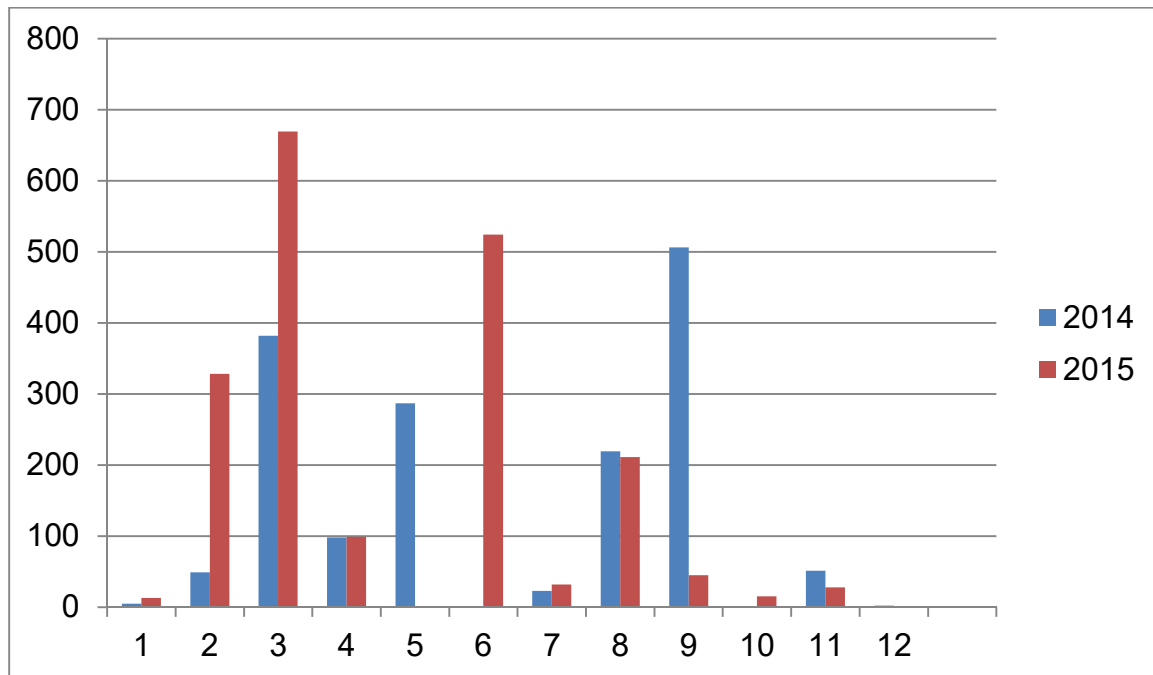


13

1 - Szpitale ogólne
2 - Szpitale specjalistyczne
3 - Szpitale dla pacjentów przewlekle chorych
4 - Hospicja
5 - Ambulatoria i/lub pozaszpitalne przychodnie lekarskie
6 - Ośrodki stałego pobytu lub stałego i dziennego pobytu dla osób chorych psychicznie
7 - Ośrodki dziennego pobytu dla osób chorych psychicznie
8 - Zintegrowane ośrodki terytorialne dla osób chorych psychicznie
9 - Ośrodki stałego pobytu lub stałego i dziennego pobytu dla osób niepełnosprawnych
10 - Ośrodki dziennego pobytu dla osób niepełnosprawnych
11 - Zintegrowane ośrodki terytorialne dla osób niepełnosprawnych
12 - Ośrodki stałego pobytu lub stałego i dziennego pobytu dla osób starszych
13 - Ośrodki dziennego pobytu dla osób starszych
14 - Ośrodki stałego pobytu lub stałego i dziennego pobytu dla osób z problemami finansowymi i społecznymi
15 - Ośrodki dziennego pobytu dla osób z problemami finansowymi i społecznymi
16 - Ośrodki dla nieletnich sprawiających problemy wychowawcze i/lub z problemami rodzinnymi

Pacjenci objęci opieką domową (oprócz szpitali)

Dane te zostały zgromadzone po raz pierwszy w latach 2014 i 2015

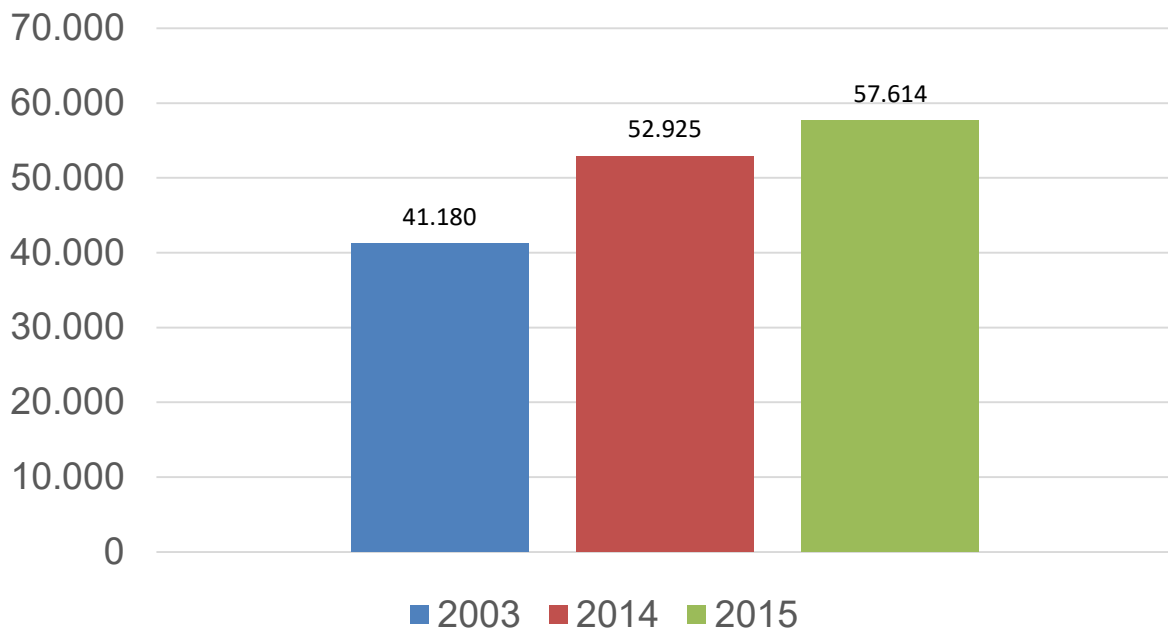


14

1 - Ambulatoria i/lub pozaszpitalne przychodnie lekarskie
2 - Ośrodki stałego pobytu lub stałego i dziennego pobytu dla osób chorych psychicznie
3 - Ośrodki dziennego pobytu dla osób chorych psychicznie
4 - Zintegrowane ośrodki terytorialne dla osób chorych psychicznie
5 - Ośrodki stałego pobytu lub stałego i dziennego pobytu dla osób niepełnosprawnych
6 - Ośrodki dziennego pobytu dla osób niepełnosprawnych
7 - Zintegrowane ośrodki terytorialne dla osób niepełnosprawnych
8 - Ośrodki stałego pobytu lub stałego i dziennego pobytu dla osób starszych
9 - Ośrodki dziennego pobytu dla osób starszych
10 - Ośrodki stałego pobytu lub stałego i dziennego pobytu dla osób z problemami finansowymi i społecznymi
11 - Ośrodki dziennego pobytu dla osób z problemami finansowymi i społecznymi
12 - Ośrodki dla nieletnich sprawiających problemy wychowawcze i/lub z problemami rodzinnymi

Rodzina Szpitalna św. Jana Bożego

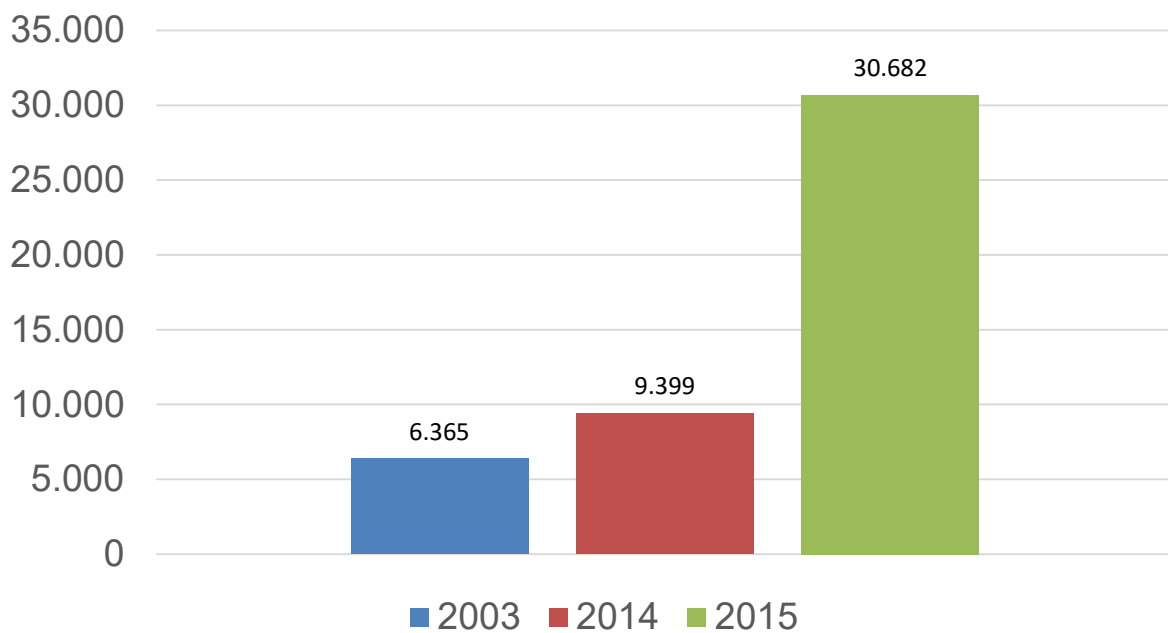
Liczba personelu



Rodzina Szpitalna św. Jana Bożego

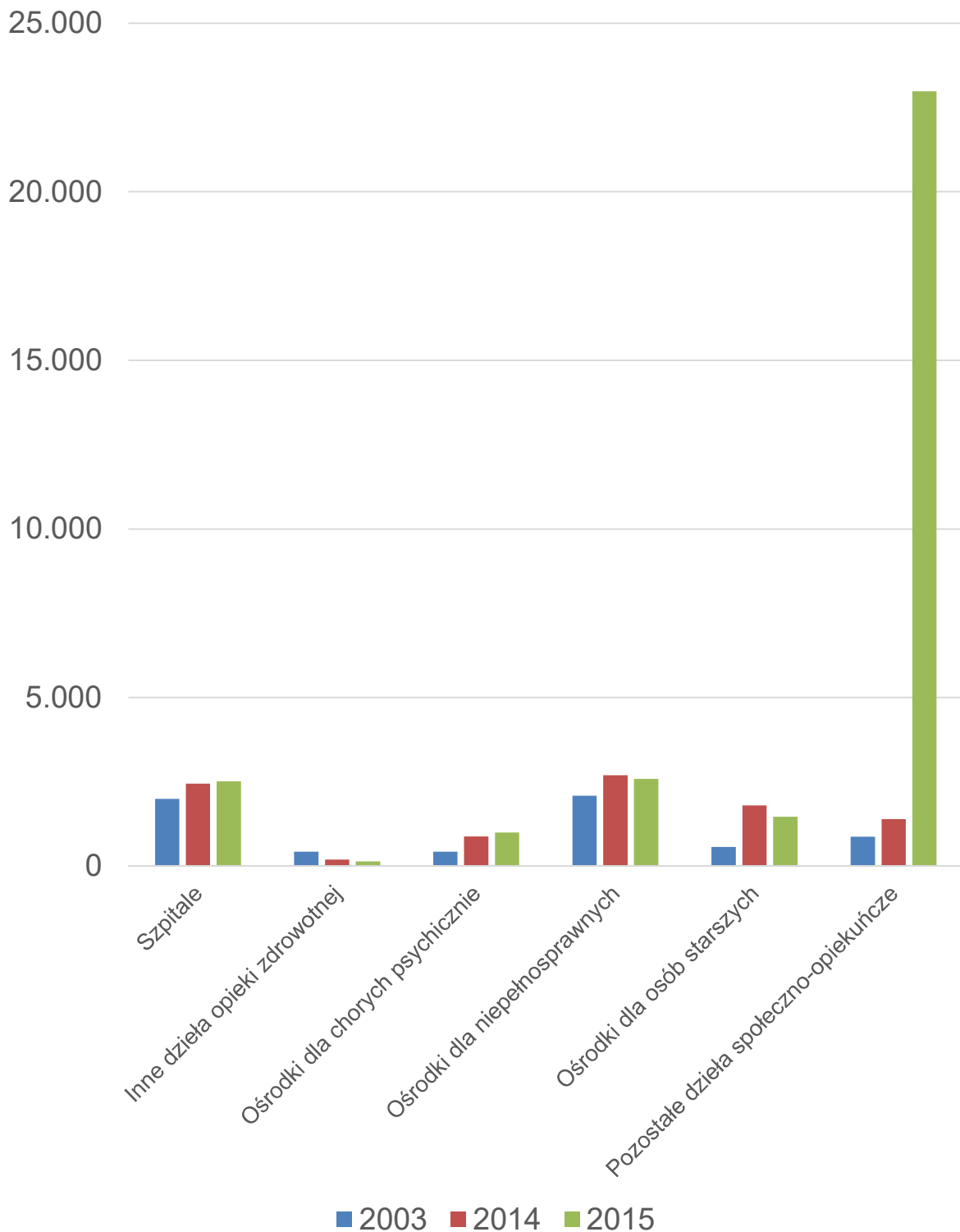
Liczba wolontariuszy

15



Jak zostało wyjaśnione na wstępie, wzrost liczby wolontariuszy związany jest z faktem, że w raporcie z roku 2015 r. zostały ujęte, po raz pierwszy, także dane z Prowincji Dobrego Pasterza z Ameryki Północnej.

Rodzina Szpitalna św. Jana Bożego Wolontariusze wg dzieł opiekuńczych

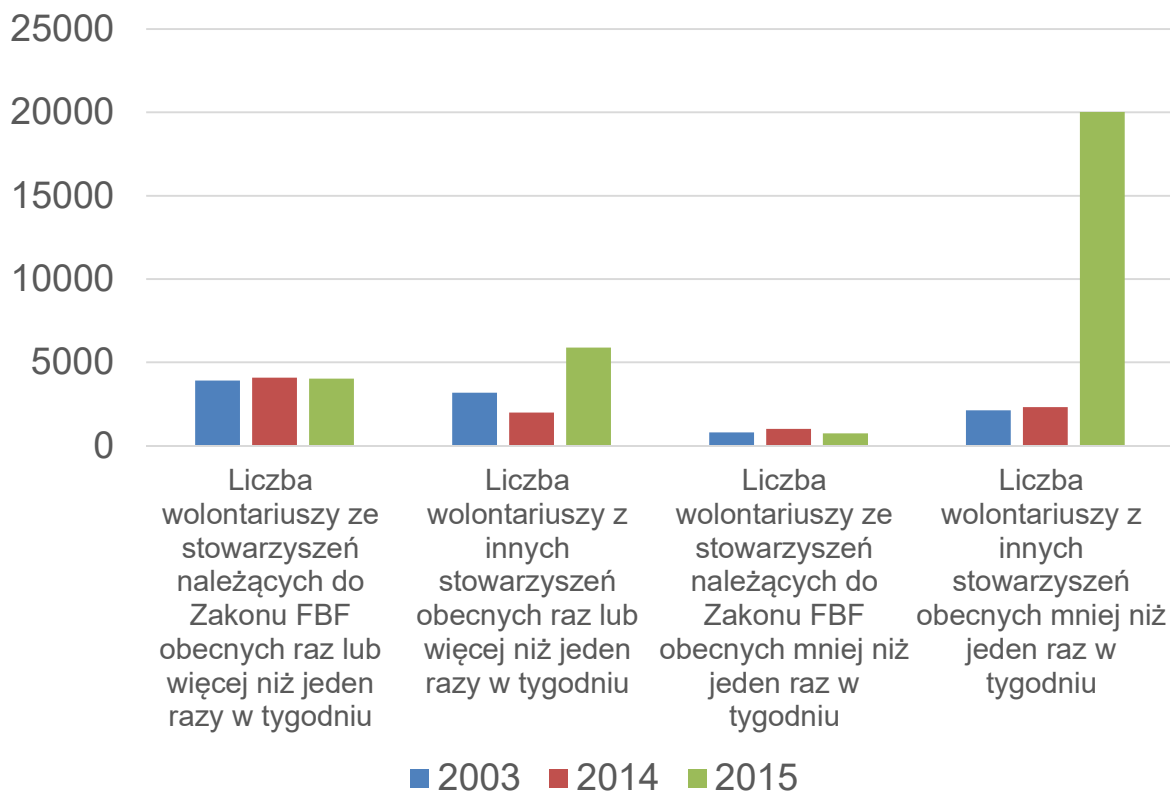


16

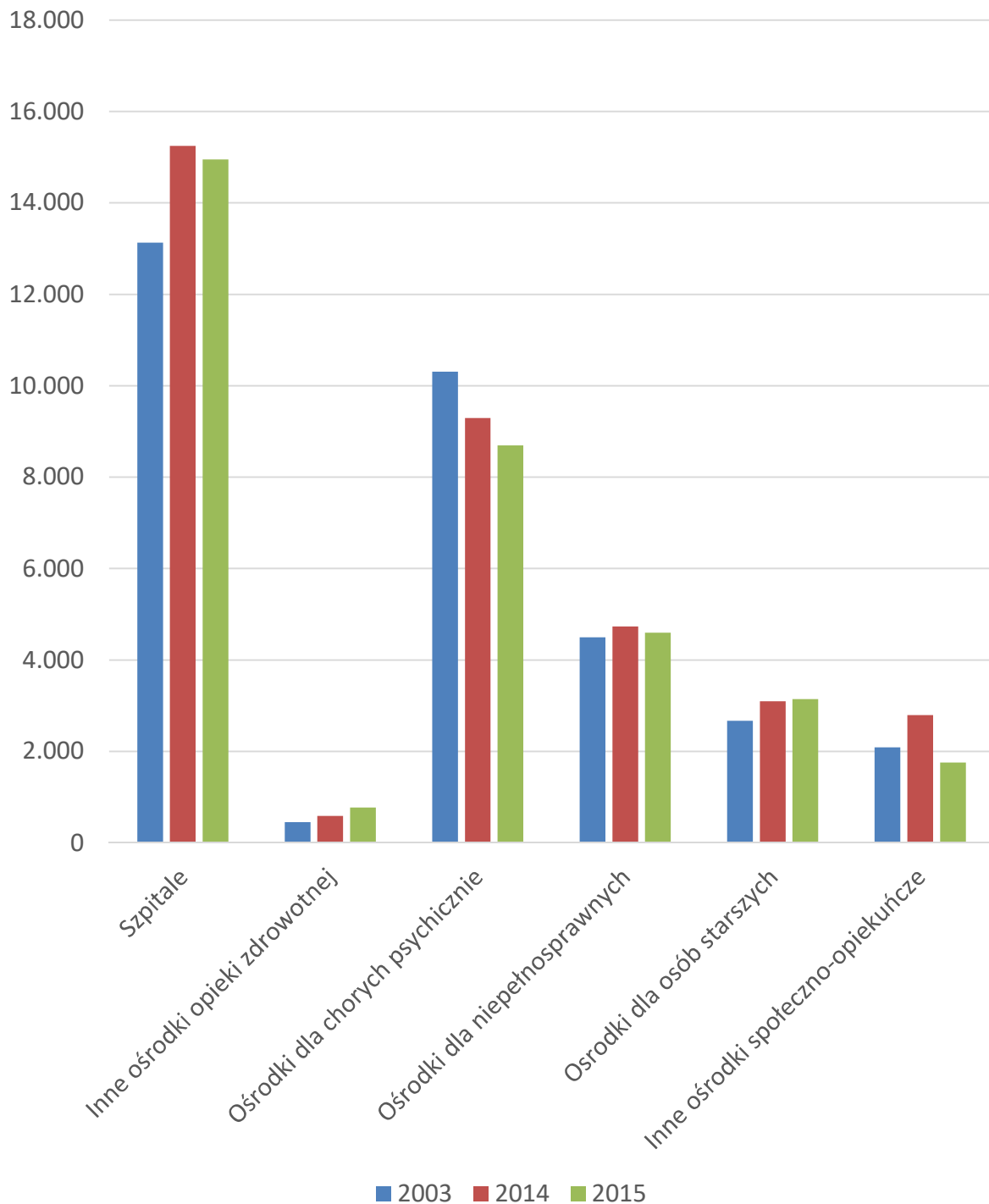
Jak zostało wyjaśnione we wstępie wzrost liczby dzieł należących do kategorii „F”- Opieka społeczno-zdrowotna związany jest z faktem, że w raporcie z roku 2015 r. zostały ujęte, po raz pierwszy, także dane z Prowincji Dobrego Pasterza z Ameryki Północnej.

Rodzina Szpitalna św. Jana Bożego

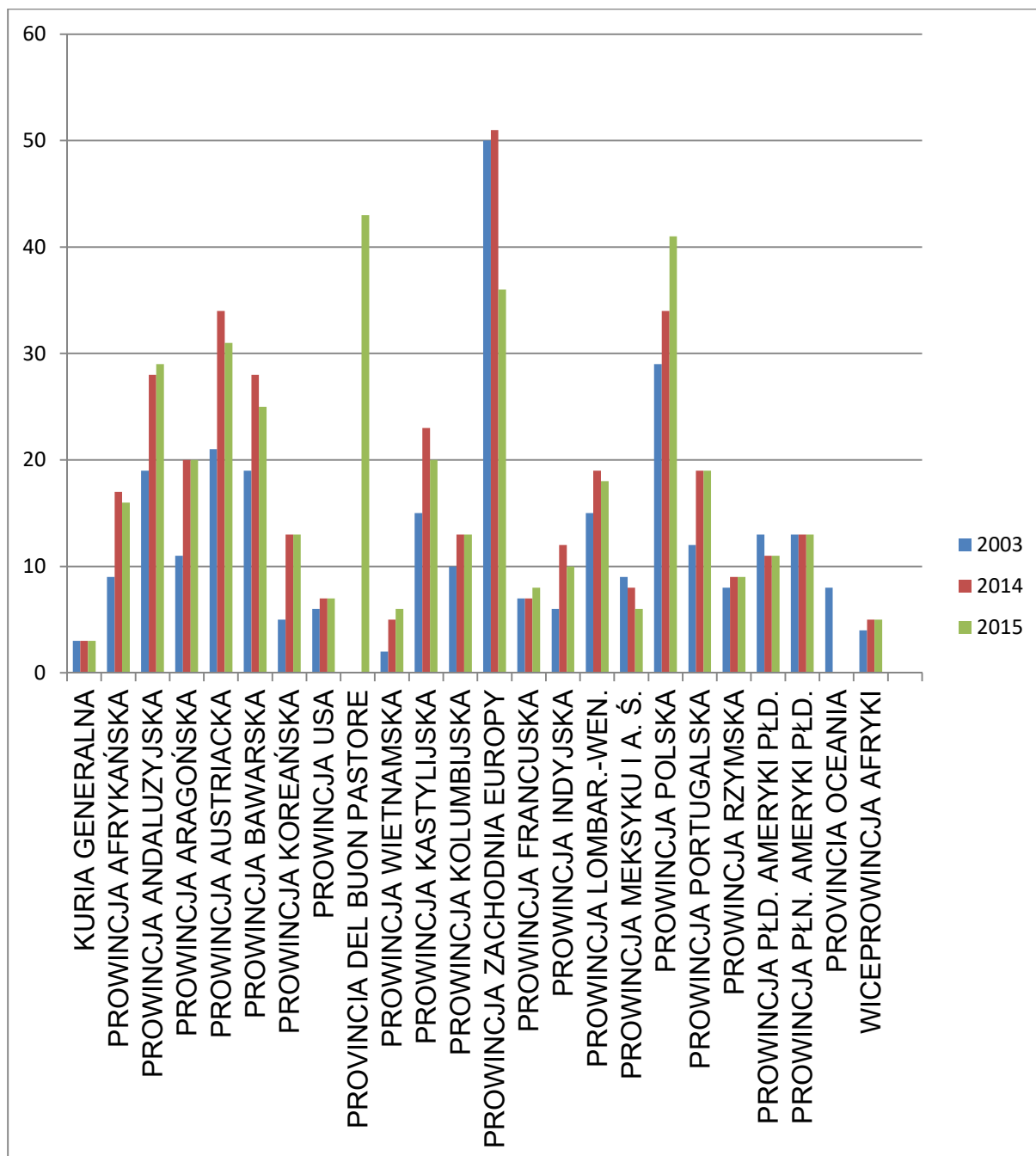
Wolontariusze - frekwencja obecności



Liczba łóżek wg rodzaju działalności opiekuńczej

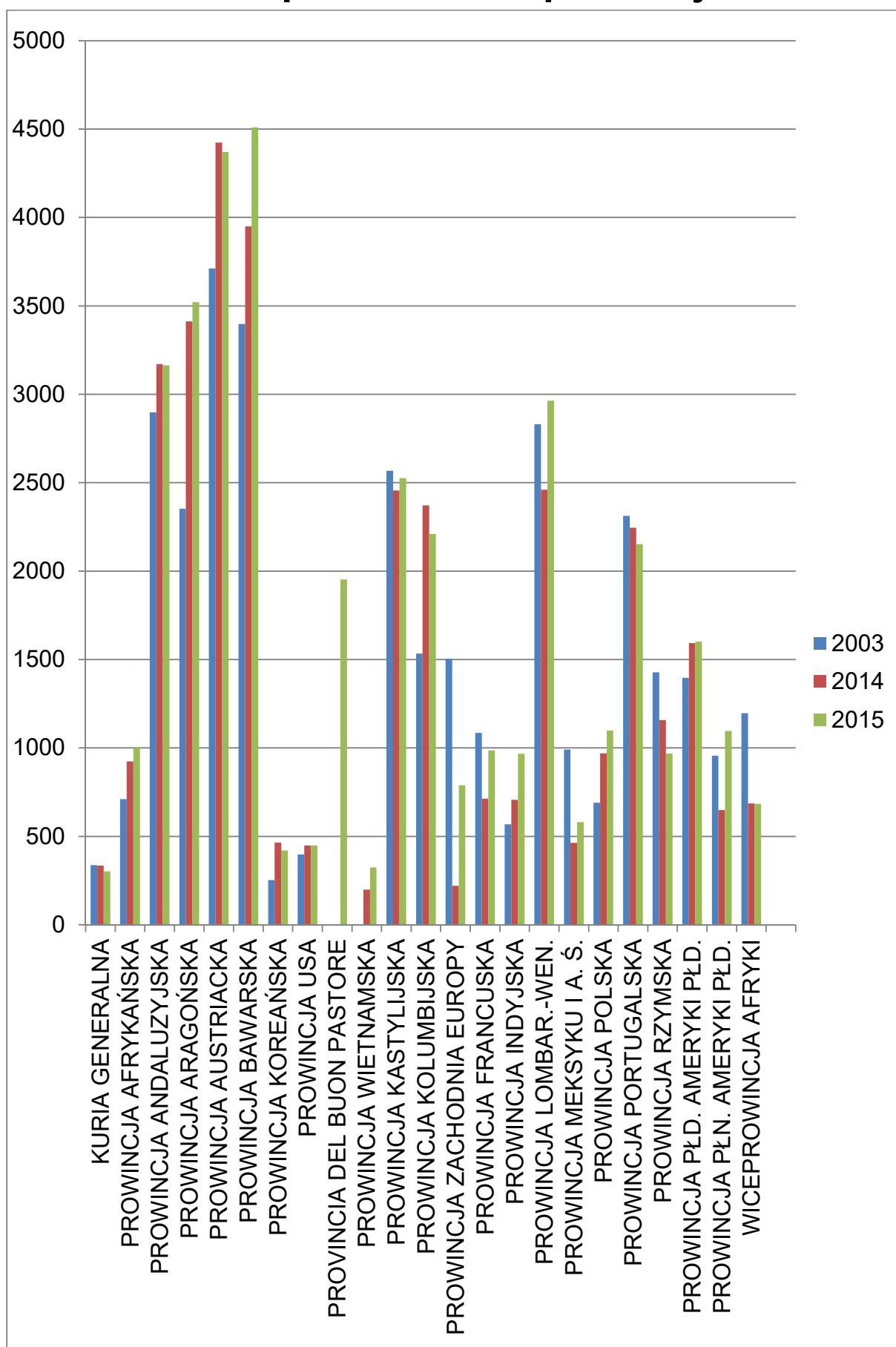


Liczba dzieł z podziałem na prowincje



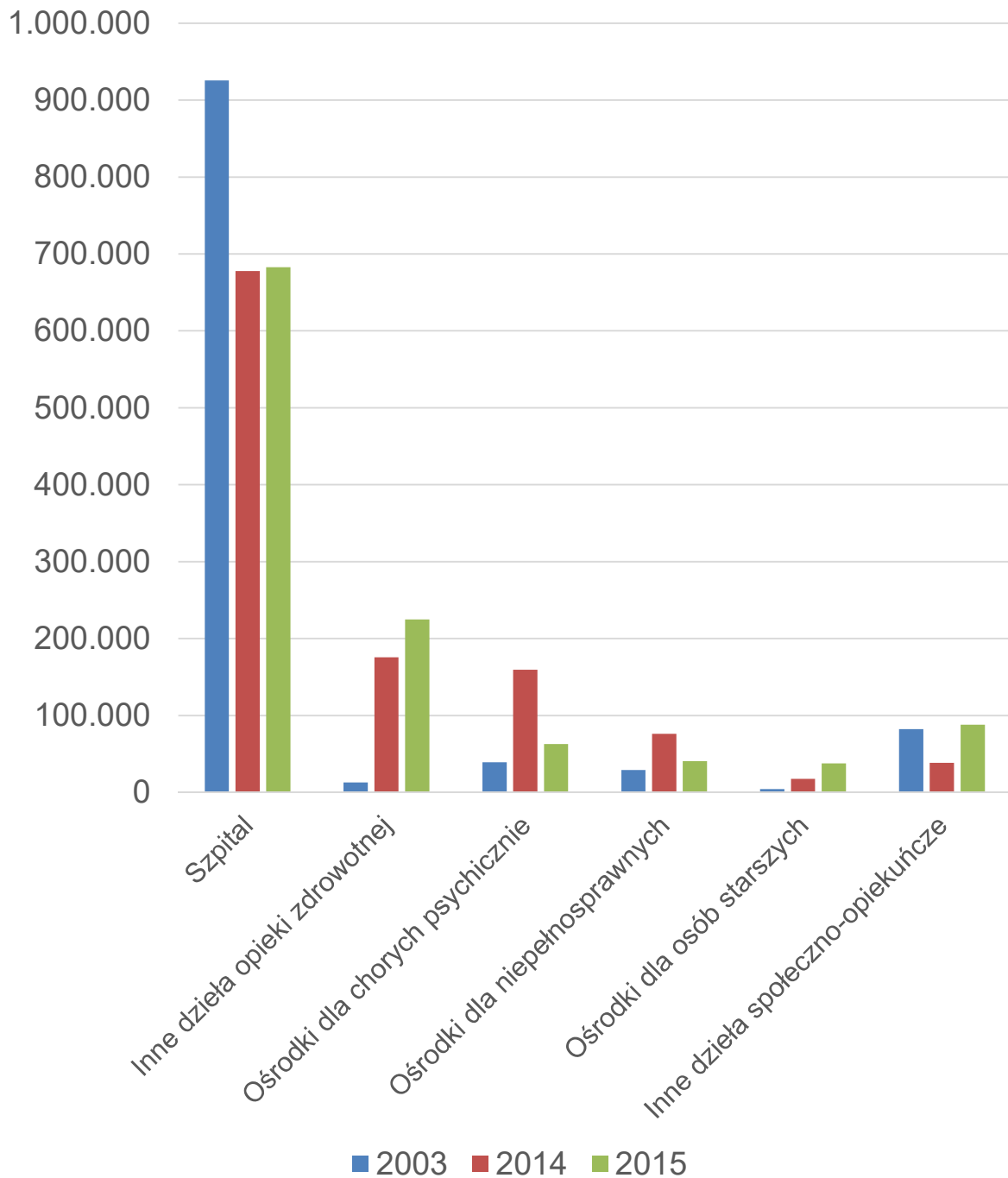
Odnosnie liczby dzieł z podziałem na prowincje, należy podkreślić, że dodane zostały dzieła Prowincji Dobrego Pasterza Ameryki Północnej i że dzieła należące do "Dzieła Opiekuńcze św. Jana Bożego Zachodniej Europy" (wcześniej Prowincja Zachodnia Europy) w ramach reorganizacji z 51 zostały połączone w 36 dzieł.

Liczba łóżek z podziałem na prowincje

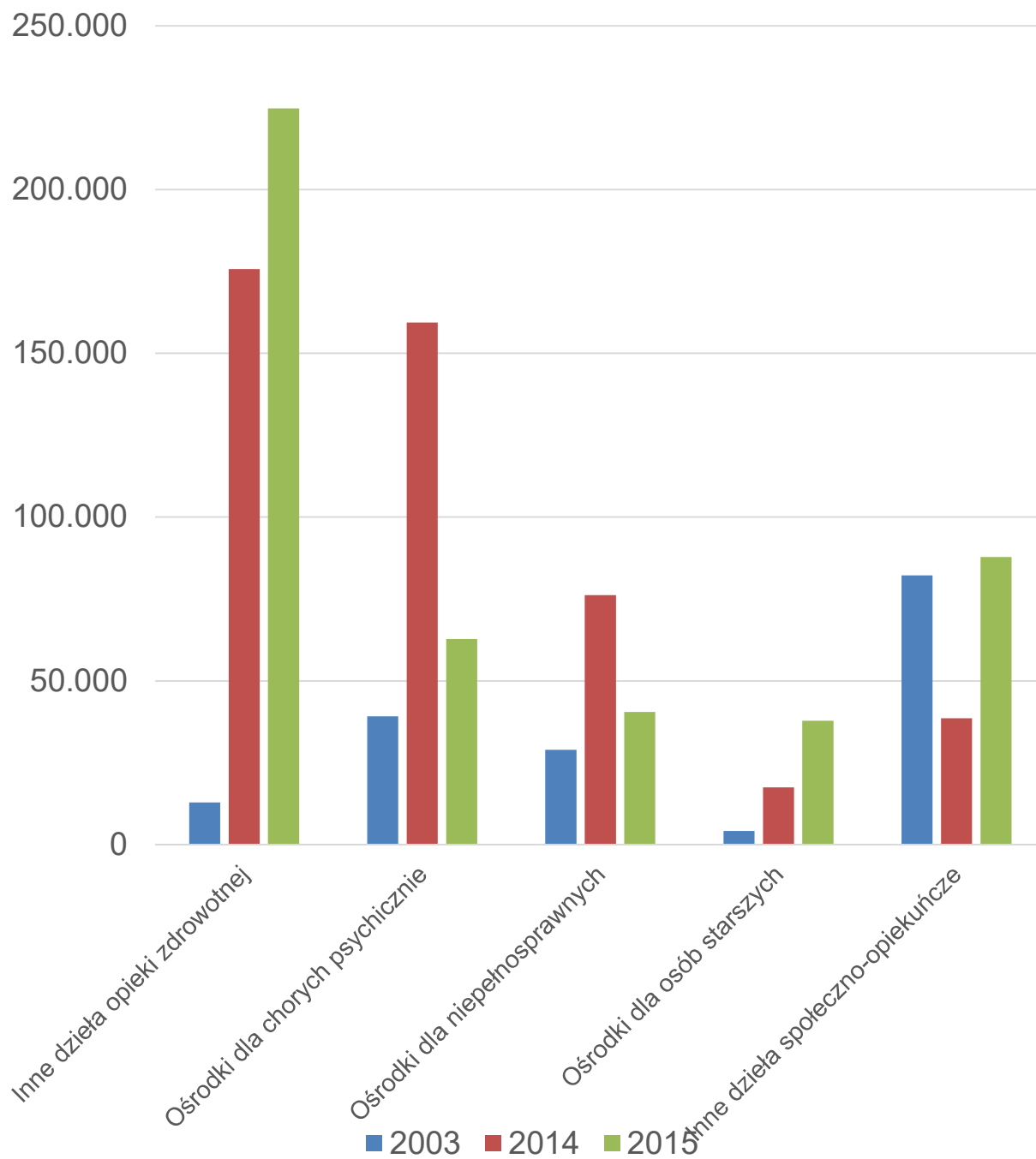


Liczba hospitalizowanych wg rodzaju działalności opiekuńczej

(oprócz hospitalizowanych w day hospital, day care i day surgery, patrz ostatnie strony)

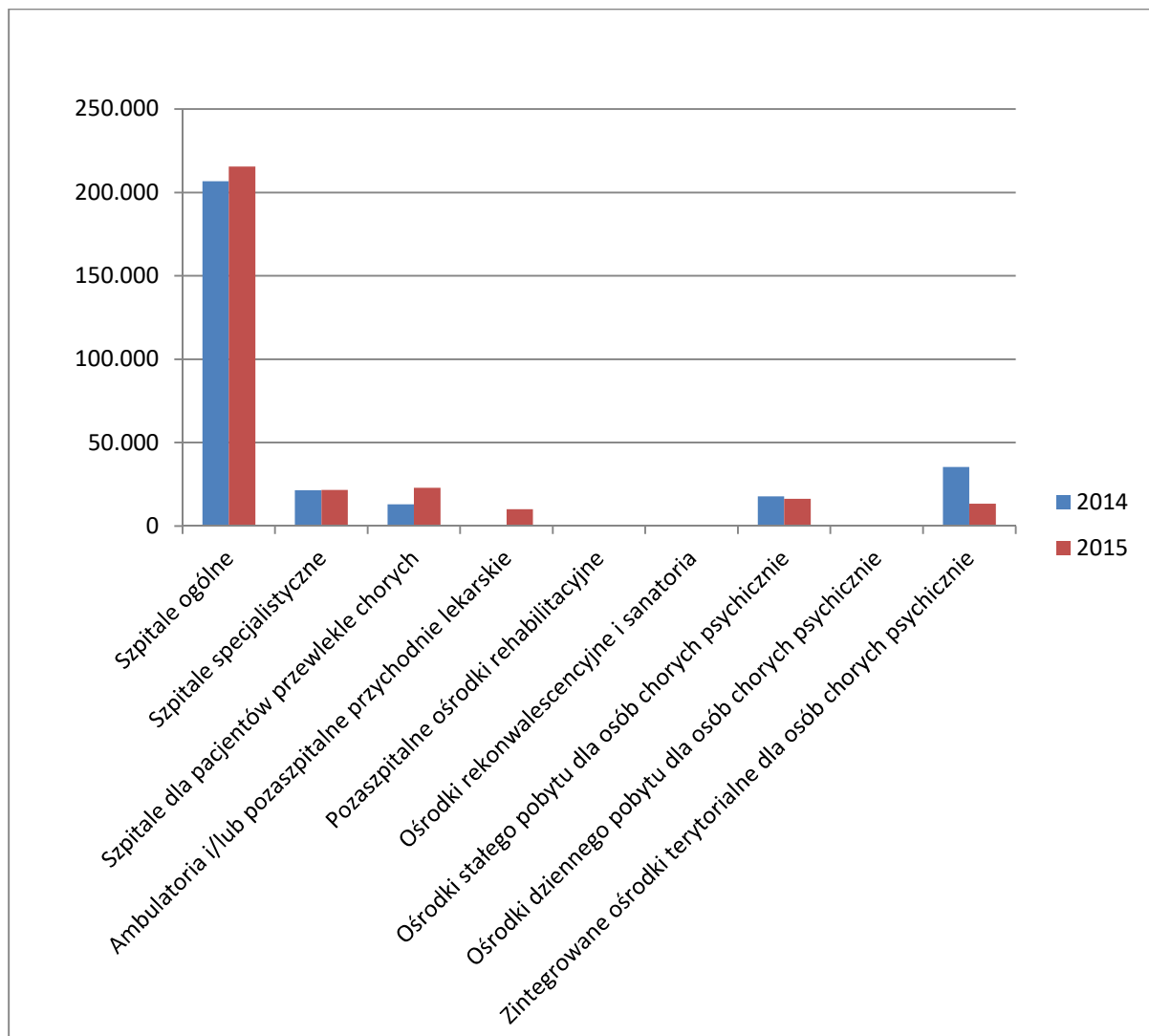


Liczba hospitalizowanych wg rodzaju działalności opiekuńczej, oprócz szpitali



Day Hospital, Day Care i Day Surgery

W roku 2015 było hospitalizowanych prawie 295.072 osób w Day Hospital, Day Care i Day Surgery



Day Hospital, Day Care i Day Surgery (oprócz szpitali ogólnych)

