



ORDINE OSPEDALIERO | di  
SAN GIOVANNI DI DIO

# **DZIAŁALNOŚĆ OPIEKUŃCZA ZAKONU**

## **STATYSTYKI 2013**

---

---

## Spis treści

Liczba łóżek, pacjentów i zabiegów.....	7
Personel .....	10
Wolontariusze .....	13
Kształcenie i formacja.....	16
Źródła finansowania .....	16
Współpraca partnerska .....	17
Porównanie na przestrzeni lat.....	18

## Spis tabel

Tabela 1. Podział na prowincje wg ilości wypełnionych kwestionariuszy. Rok 2013.PROWINCJA .....	3
Tabela 2. Liczba dzieł wg rodzaju prowadzonej działalności. Rok 2013. ....	5
Tabela 3. Liczba łóżek, liczba podopiecznych/pacjentów i dni szpitalne/usługi szpitalne z podziałem na prowincje. Rok 2013. ....	7
Tabela 4. Liczba łóżek, liczba podopiecznych/pacjentów i dni szpitalne/usługi szpitalne wg rodzaju prowadzonej działalności. Rok 2013. ....	8
Tabela 5. Liczba łóżek, liczba podopiecznych/pacjentów i dni szpitalne/usługi szpitalne wg położenia geograficznego. Rok 2013. ....	9
Tabela 6. Liczba pracowników wg rodzaju prowadzonej działalności. Rok 2013.....	10
Tabela 7. Liczba pracowników w poszczególnych prowincjach. Rok 2013. ....	11
Tabela 8. Liczba pracowników w różnych obszarach geograficznych. Rok 2013. ....	12
Tabela 9 Liczba wolontariuszy z podziałem na prowincje Rok 2013 .....	13
Tabela 10 Liczba wolontariuszy wg rodzaju prowadzonej działalności Rok 2013.....	14
Tabela 11. Liczba dzieł wg rodzaju prowadzonej działalności. Porównanie na przestrzeni lat.....	18
Tabela 12 Liczba łóżek wg rodzaju prowadzonej działalności opiekuńczej. Porównanie na przestrzeni lat...	19
Tabela 13. Liczba pacjentów/hospitalizowanych z podziałem na rodzaj sprawowanej opieki. Porównanie na przestrzeni lat. ....	20
Tabela 14. Liczba podopiecznych/pacjentów i usług szpitalnych wg rodzaju prowadzonej działalności. Porównanie na przestrzeni lat.....	21

## Spis wykresów

Wykres 1. Dzieła opiekuńcze wg rodzaju prowadzonej działalności. Rok 2013.....	4
Wykres 2. Dzieła opiekuńcze, które przesłały dane - wg położenia geograficznego. Rok 2013.....	6
Wykres 3. Kategorie pracowników w dziełach opiekuńczych. Rok 2013. ....	11
Wykres 4. Liczba wolontariuszy z podziałem na rodzaj (ze stowarzyszeń należących i nienależących do Zakonu) oraz z podziałem na kontynenty. Rok 2013.....	15
Wykres 5. Liczba dzieł wg rodzaju prowadzonej działalności. Porównanie na przestrzeni lat. ....	18
Wykres 6. Liczba łóżek wg rodzaju prowadzonej działalności opiekuńczej. Porównanie na przestrzeni lat. .	19

Wykres 7. Liczba pacjentów/hospitalizowanych z podziałem na rodzaj sprawowanej opieki. Porównanie na przestrzeni lat. ....	20
Wykres 8. Liczba podopiecznych/pacjentów i usług szpitalnych wg rodzaju prowadzonej działalności. Porównanie na przestrzeni lat. ....	21

## Wprowadzenie

W celu zebrania danych dotyczących działalności opiekuńczej Zakonu św. Jana Bożego w roku 2013, zostały wysłane kwestionariusze do 367 dzieł. W sumie zostało odesłanych 348 kwestionariuszy, 19 natomiast nie wróciło. Podział na prowincje w zależności od ilości wypełnionych kwestionariuszy został przedstawiony w Tabeli 1.

**Tabela 1.** Podział na prowincje wg ilości wypełnionych kwestionariuszy. Rok 2013.

PROWINCJA	WYPEŁNIONE	NIEWYPEŁNIONE	LICZBA DZIEŁ	% ODESŁANYCH KWESTIONARIUSZY
KURIA GENERALNA	3	0	3	100%
PROWINCJA AFRYKAŃSKA	15	0	15	100%
PROWINCJA ANDALUZYJSKA	20	0	20	100%
PROWINCJA ARAGOŃSKA	20	0	20	100%
PROWINCJA KOREAŃSKA	13	0	13	100%
PROWINCJA STANÓW ZJEDNOCZONYCH	7	0	7	100%
PROWINCJA KOLUMBIJSKA	14	0	14	100%
PROWINCJA FRANCUSKA	7	0	7	100%
PROWINCJA INDYJSKA	9	0	9	100%
PROWINCJA POLSKA	34	0	34	100%
PROWINCJA PORTUGALSKA	16	0	16	100%
PROWINCJA RZYMSKA	9	0	9	100%
PROWINCJA PŁD. AMERYKI PŁD.	11	0	11	100%
PROWINCJA AUSTRIACKA	34	1	35	97%
PROWINCJA ZACHODNIA EUROPY	55	2	57	96%
PROWINCJA KASTYLJSKA	23	1	24	96%
PPROWINCJA LOMBARDZKO - WENECKA	18	1	19	95%
PROWINCJA BAWARSKA	23	3	26	88%
PROWINCJA PŁN. AMERYKI POŁUDNIOWEJ	10	3	13	77%
PROWINCJA WIETNAMSKA	3	1	4	75%
PROWINCJA MEKSYKU I AMERYKI PŁD.	3	4	7	43%
WICEPROWINCJA AFRYKI	1	3	4	25%
<b>Razem</b>	<b>348</b>	<b>19</b>	<b>367</b>	<b>95%</b>

Niniejsza analiza dotyczy więc 348 dzieł, które przekazały informacje poprzez odpowiednią stronę internetową lub wysłały odpowiedzi poprzez email bądź tradycyjną pocztę. Dane te odzwierciedlają sytuację w 95% dzieł Zakonu. Zostały uwzględnione wszystkie dostępne dane, choć niektóre dzieła, mimo że odesłały kwestionariusze i udzieliły odpowiedzi na większość pytań, nie wypełniły wszystkich wymaganych pól.

W odniesieniu do 296 dzieł posiadamy informacje o formie własności/zarządzania:

- 86% jest własnością Zakonu
- 4% jest współwłasnością Zakonu i innych podmiotów,
- 10% jest zarządzanych w imieniu innych podmiotów.

Dostępne są dane dotyczące formy własności/zarządzania lub sposobu prowadzenia 293 dzieł. W dziełach należących do Zakonu w 68% przypadków dyrektorem generalnym jest osoba świecka, w 20% przypadków jest to przeor wspólnoty, w pozostałych przypadkach brat należący do Zakonu (12%). Dzieła będące współwłasnością z innymi podmiotami: 18% jest kierowanych przez brata należącego do Zakonu, 82% przez osobę świecką, natomiast w żadnym przypadku dzieło nie jest kierowane przez przeora wspólnoty. Pozostałe 29 dzieł, które są zarządzane w imieniu innego podmiotu: 83% jest kierowanych przez osobę świecką, 7% przez brata zakonnego i 10% przez przeora wspólnoty.

Podział wszystkich 367 dzieł wg rodzaju sprawowanej opieki:

- A. 84 szpitale (wypełnionych kwestionariuszy 79),
- B. 52 dzieła nieszpitalne (podstawowe) (wypełnionych kwestionariuszy 50),
- C. 59 dzieł dla chorych psychicznie (wypełnionych kwestionariuszy 56),
- D. 78 dzieł dla niepełnosprawnych fizycznie, intelektualnie, psychicznie i sensorycznie (wypełnionych kwestionariuszy 74),
- E. 53 dzieła dla osób starszych (wypełnionych kwestionariuszy 49),
- F. 41 innych dzieł społeczno-opiekuńczych (wypełnionych kwestionariuszy 40).

**Wykres 1.** Dzieła opiekuńcze wg rodzaju prowadzonej działalności. Rok 2013.

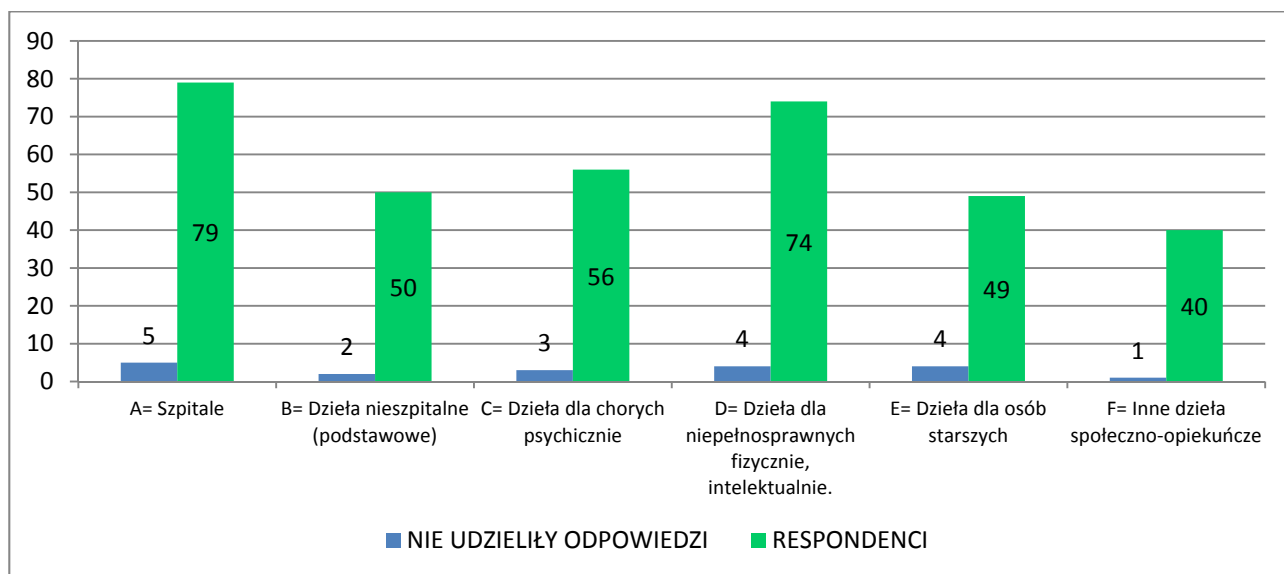
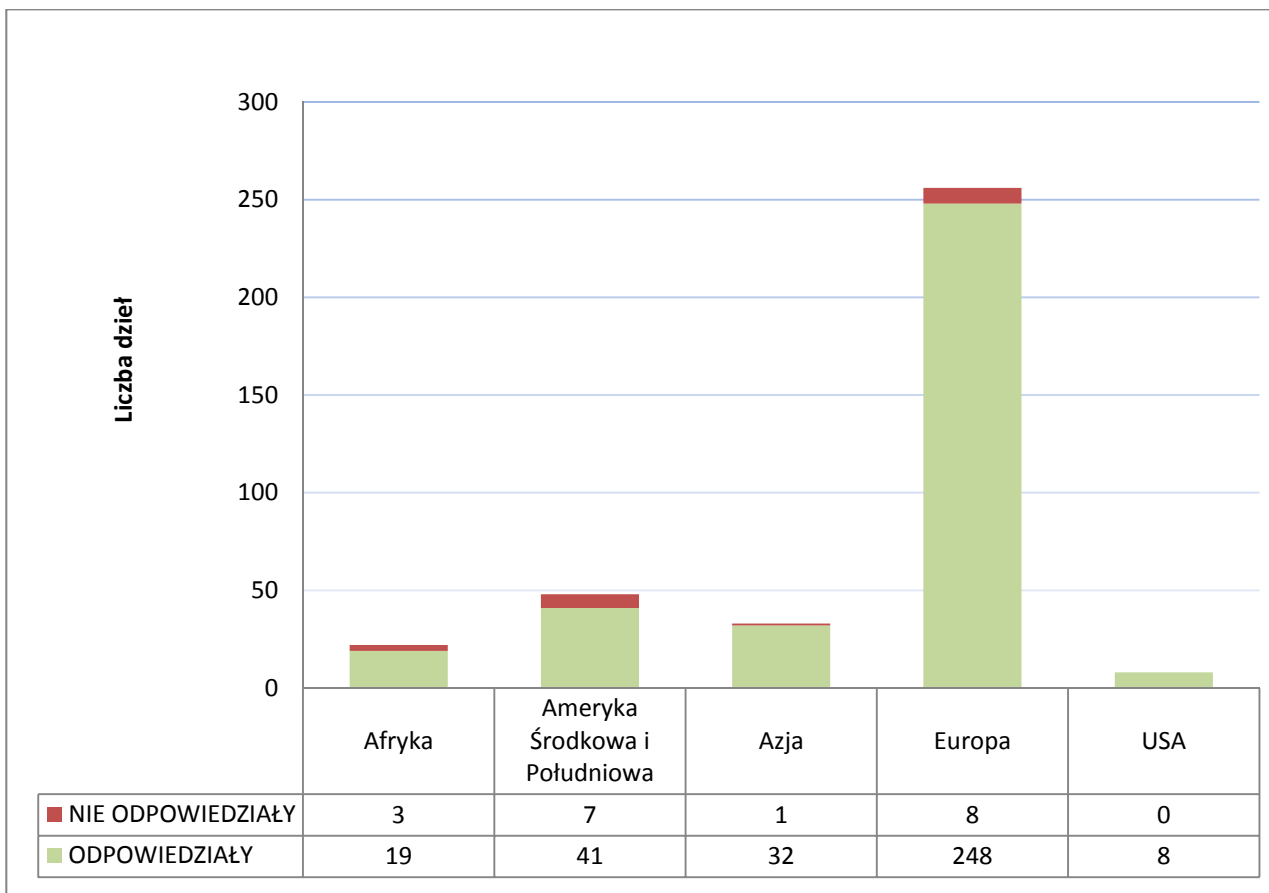


Tabela 2. Liczba dzieci wg rodzaju prowadzonej działalności. Rok 2013.

RODZAJ OPIEKI		OBECNE DZIEŁA
A	A1 - Szpitale ogólne	51
	A2 - Szpitale specjalistyczne	10
	A3 - Szpitale dla pacjentów przewlekle chorych	14
	A4 - Hospicja	9
	RAZEM A	84
B	B1 - Ambulatoria i/lub pozaszpitalne przychodnie lekarskie	25
	B3 - Apteki farmaceutyczne i/lub apteki ziołolecznicze	24
	B4 - Ośrodki rekonwalescencyjne i sanatoria	3
	RAZEM B	52
C	C1 - Ośrodki stałego pobytu lub stałego i dziennego pobytu dla osób chorych psychicznie	46
	C2 - Ośrodki dziennego pobytu dla osób chorych psychicznie	7
	C3 - Zintegrowane ośrodki terytorialne dla osób chorych psychicznie	6
	RAZEM C	59
D	D1 - Ośrodki stałego pobytu lub stałego i dziennego pobytu dla osób niepełnosprawnych	48
	D2 - Ośrodki dziennego pobytu dla osób niepełnosprawnych	23
	D3 - Zintegrowane ośrodki terytorialne dla osób niepełnosprawnych	7
	RAZEM D	78
E	E1 - Ośrodki stałego pobytu lub stałego i dziennego pobytu dla osób starszych	36
	E2 - Ośrodki dziennego pobytu dla osób starszych	17
	RAZEM E	53
F	F1 - Ośrodki stałego pobytu lub stałego i dziennego pobytu dla osób z problemami finansowymi i społecznymi	16
	F2 - Ośrodki dziennego pobytu dla osób z problemami finansowymi i społecznymi	6
	F3 - Ośrodki dla nieletnich sprawiających problemy wychowawcze i/lub rodzinne	2
	F4 - Wspólnoty terapeutyczne dla osób uzależnionych	5
	F5 - Domy wakacyjne dla pacjentów	3
	F6 - Inne ośrodki	9
	RAZEM F	41
Razem		367

Biorąc pod uwagę podział na kontynenty, w roku 2013 większość z 367 dzieci znajdowało się w Europie (70% dzieci), następnie w Ameryce Środkowej i Południowej (13% dzieci), Azji (9% dzieci) Afryce (6% dzieci) i w USA (2% dzieci).

**Wykres 2.** Dzieła opiekuńcze, które przesłały dane - wg położenia geograficznego. Rok 2013.



## Liczba łóżek, pacjentów i zabiegów

W roku 2013 było dostępnych w sumie 35.754 łóżek, z których skorzystało 1.037.969 pacjentów, co daje w sumie około 29 milionów dni szpitalnych/zabiegów.

W poniższych tabelach została przedstawiona liczba łóżek, oraz liczba pacjentów z uwzględnieniem rodzaju działalności opiekuńczej i położenia geograficznego.

**Tabela 3.** Liczba łóżek, liczba podopiecznych/pacjentów i dni szpitalne/usługi szpitalne z podziałem na prowincje. Rok 2013.

PROWINCJA	LICZBA DZIEŁ	DZIEŁA, KTÓRE UDZIELIŁY ODPOWIEDZI	LICZBA ŁÓŻEK	PODOPIECZNI/HOSPITALIZOWANI	DNI SZPITALNE/USŁUGI SZPITALNE
KURIA GENERALNA	3	3	334	22.280	1.603.951
PROWINCJA AFRYKAŃSKA	15	15	950	39.194	419.302
PROWINCJA ANDALUZYJSKA	20	20	2.941	38.958	1.844.617
PROWINCJA ARAGOŃSKA	20	20	3.791	140.503	3.593.798
PROWINCJA AUSTRIACKA	35	34	4.310	184.718	4.400.340
PROWINCJA BAWARSKA	26	23	4.316	125.352	1.739.171
PROWINCJA KOREAŃSKA	13	13	368	11.286	337.864
PROWINCJA STANÓW ZJEDNOCZONYCH	7	7	480	2.471	148.848
PROWINCJA WIETNAMSKA	4	3	0	0	77.405
PROWINCJA KASTYLIJSKA	24	23	2.639	78.825	1.778.816
PROWINCJA KOLUMBIJSKA	14	14	2.632	128.148	3.360.576
PROWINCJA ZACHODNIA EUROPY	57	55	984	2.727	153.101
PROWINCJA FRANCUSKA	7	7	797	20.080	523.223
PROWINCJA INDYJSKA	9	9	892	21.247	312.019
PROWINCJA LOMBARDZKO - WENECKA	19	18	2.309	41.395	1.810.483
PROWINCJA MEKSYKU I AMERYKI PŁD.	7	3	274	5.455	88.175
PROWINCJA POLSKA	34	34	1.107	28.992	1.706.766
PROWINCJA PORTUGALSKA	16	16	2.607	26.315	828.149
PROWINCJA RZYMSKA	9	9	1.186	69.238	1.789.953
PROWINCJA PŁD. AMERYKI PŁD.	11	11	1.597	21.024	1.374.826
PROWINCJA PŁN. AMERYKI POŁUDNIOWEJ	13	10	862	14.816	710.177
WICEPROWINCJA AFRYKI	4	1	378	14.945	131.340
<b>Razem</b>	<b>367</b>	<b>348</b>	<b>35.754</b>	<b>1.037.969</b>	<b>28.732.899</b>



**Tabela 4.** Liczba łóżek, liczba podopiecznych/pacjentów i dni szpitalne/usługi szpitalne wg rodzaju prowadzonej działalności. Rok 2013.

RODZAJ OPIEKI		LICZBA DZIEŁ	DZIEŁA, KTÓRE UDZIELIŁY ODPOWIEDZII	LICZBA ŁÓŻEK	PODOPIECZNI/ HOSPITALIZOWANI	DNI SZPITALNE/ USŁUGI SZPITALNE
A	A1 - Szpitale ogólne	51	50	12.132	795.430	16.092.785
	A2 - Szpitale specjalistyczne	10	9	1.131	45.028	1.283.639
	A3 - Szpitale dla pacjentów przewlekle chorych	14	13	1.788	34.156	2.190.807
	A4 - Hospicja	9	7	197	1.948	58.464
	<b>RAZEM A</b>	<b>84</b>	<b>79</b>	<b>15.248</b>	<b>876.562</b>	<b>19.625.695</b>
B	B1 - Ambulatoria i/lub pozaszpitalne przychodnie lekarskie	25	23	65	1.064	531.930
	B3 - Apteki farmaceutyczne i/lub apteki ziołolecznicze	24	24	0	0	1.601.892
	B4 - Ośrodki rekonwalescencyjne i sanatoria	3	3	526	11.779	226.617
	<b>RAZEM B</b>	<b>52</b>	<b>50</b>	<b>591</b>	<b>12.843</b>	<b>2.360.439</b>
C	C1 - Ośrodki stałego pobytu lub stałego i dziennego pobytu dla osób chorych psychicznie	46	43	8.268	45.756	2.748.889
	C2 - Ośrodki dziennego pobytu dla osób chorych psychicznie	7	7	58	60	7.659
	C3 - Zintegrowane ośrodki terytorialne dla osób chorych psychicznie	6	6	965	5.376	599.087
	<b>RAZEM C</b>	<b>59</b>	<b>56</b>	<b>9.291</b>	<b>51.192</b>	<b>3.355.635</b>
D	D1 - Ośrodki stałego pobytu lub stałego i dziennego pobytu dla osób niepełnosprawnych	48	46	3.439	39.809	1.103.765
	D2 - Ośrodki dziennego pobytu dla osób niepełnosprawnych	23	22	145	131	59.288
	D3 - Zintegrowane ośrodki terytorialne dla osób niepełnosprawnych	7	6	1.147	1.458	363.461
	<b>RAZEM D</b>	<b>78</b>	<b>74</b>	<b>4.731</b>	<b>41.398</b>	<b>1.526.514</b>
E	E1 - Ośrodki stałego pobytu lub stałego i dziennego pobytu dla osób starszych	36	32	2.855	17.836	918.374
	E2 - Ośrodki dziennego pobytu dla osób starszych	17	17	243	7.859	22.980
	<b>RAZEM E</b>	<b>53</b>	<b>49</b>	<b>3.098</b>	<b>25.695</b>	<b>941.354</b>
F	F1 - Ośrodki stałego pobytu lub stałego i dziennego pobytu dla osób z problemami finansowymi i społecznymi	16	15	1.717	17.160	587.021
	F2 - Ośrodki dziennego pobytu dla osób z problemami finansowymi i społecznymi	6	6	298	1.684	191.575
	F3 - Ośrodki dla nieletnich sprawiających problemy wychowawcze i/lub rodzinne	2	2	43	80	16.242
	F4 - Wspólnoty terapeutyczne dla osób uzależnionych	5	5	270	2.792	81.935
	F5 - Domy wakacyjne dla pacjentów	3	3	124	6.833	18.032
	F6 - Inne ośrodki	9	9	343	1.730	28.457
	<b>RAZEM F</b>	<b>41</b>	<b>40</b>	<b>2.795</b>	<b>30.279</b>	<b>923.262</b>
<b>Razem</b>		<b>367</b>	<b>348</b>	<b>35.754</b>	<b>1.037.969</b>	<b>28.732.899</b>

**Tabela 5. Liczba łóżek, liczba podopiecznych/pacjentów i dni szpitalne/usługi szpitalne wg położenia geograficznego. Rok 2013.**

KONTYNET	KRAJ	LICZBA DZIEŁ	DZIEŁA RESPONDENCI	LICZBA ŁÓŻEK	PODOPIECZNI/PACJENCI HOSPITALIZOWANI	DNI SZPITALNE/USŁUGI SZPITALNE
Afryka	Benin	2	1	378	14.945	131.340
	Kamerun	3	3	143	1.602	18.601
	Ghana	3	3	316	13.164	202.378
	Kenia	1	1	87	1.694	32.775
	Liberia	2	2	117	3.974	80.200
	Madagaskar	1	1	0	0	0
	Malawi	1	1	51	508	15.466
	Mauritius	1	1	75	0	27.411
	Mozambik	1	1	48	9.738	714
	Senegal	2	2	88	941	18.563
	Sierra Leone	2	2	151	8.081	66.071
Togo	2	0	-	-	-	
Zambia	1	1	-	-	-	
<b>Razem Afryka</b>		<b>22</b>	<b>19</b>	<b>1.454</b>	<b>54.647</b>	<b>593.519</b>
Ameryka Środkowa i Południowa	Argentyna	4	4	468	10.583	779.089
	Boliwia	5	5	872	8.251	539.631
	Brazylia	3	3	609	20.522	73.328
	Chile	2	2	257	2.190	56.106
	Kolumbia	14	14	2.632	128.148	3.360.576
	Kuba	3	0	-	-	-
	Ekwador	2	2	410	6.204	1.408
	Honduras	1	1	-	-	27.007
	Meksyk	3	2	274	5.455	61.168
	Peru	8	7	403	7.351	705.893
Wenezuela	3	1	49	1.261	2.876	
<b>Razem Ameryka Środkowa i Południowa</b>		<b>48</b>	<b>41</b>	<b>5.974</b>	<b>189.965</b>	<b>5.607.082</b>
Azja	Chiny	2	2	49	272	11.062
	Indie	8	8	817	21.247	284.608
	Izrael	1	1	127	25.974	223.211
	Japonia	3	3	361	379	152.801
	Korea	1	1	12	956	280
	Filipiny	4	4	-	8	15.593
	Korea Południowa	7	7	180	9.922	280.707
	Timor Wschodni	3	3	22	55	1.435
	Wietnam	4	3	-	-	77.405
<b>Razem Azja</b>		<b>33</b>	<b>32</b>	<b>1.568</b>	<b>58.813</b>	<b>1.047.102</b>
Europa	Austria	22	21	3.295	164.070	3.336.202
	Chorwacja	2	1	-	-	2.092
	Czechy	4	4	65	819	63.877
	Francja	6	6	797	20.080	523.223
	Niemcy	26	23	4.082	125.109	1.632.185
	Węgry	6	6	820	15.547	654.500
	Irlandia	15	13	492	1.686	124.684
	Włochy	24	24	3.702	106.931	4.963.490
	Polska	34	34	1.107	28.992	1.706.766
	Portugalia	10	10	1.976	5.738	753.386
	Słowacja	3	3	130	4.282	345.761
Hiszpania	64	63	9.371	258.286	7.217.231	
Wielka Brytania	40	40	441	533	11.948	
<b>Razem Europa</b>		<b>256</b>	<b>248</b>	<b>26.278</b>	<b>732.073</b>	<b>21.335.345</b>
USA	Stany Zjednoczone	8	8	480	2.471	149.851
<b>Razem USA</b>		<b>8</b>	<b>8</b>	<b>480</b>	<b>2.471</b>	<b>149.851</b>
<b>Razem</b>		<b>367</b>	<b>348</b>	<b>35.754</b>	<b>1.037.969</b>	<b>28.732.899</b>

## Personel

W dziełach było zatrudnionych w sumie 55.780 osób, z czego: bracia należący do Zakonu 414, inni zakonnicy 323, personel świecki 51.251 i specjaliści świeccy 2.792.

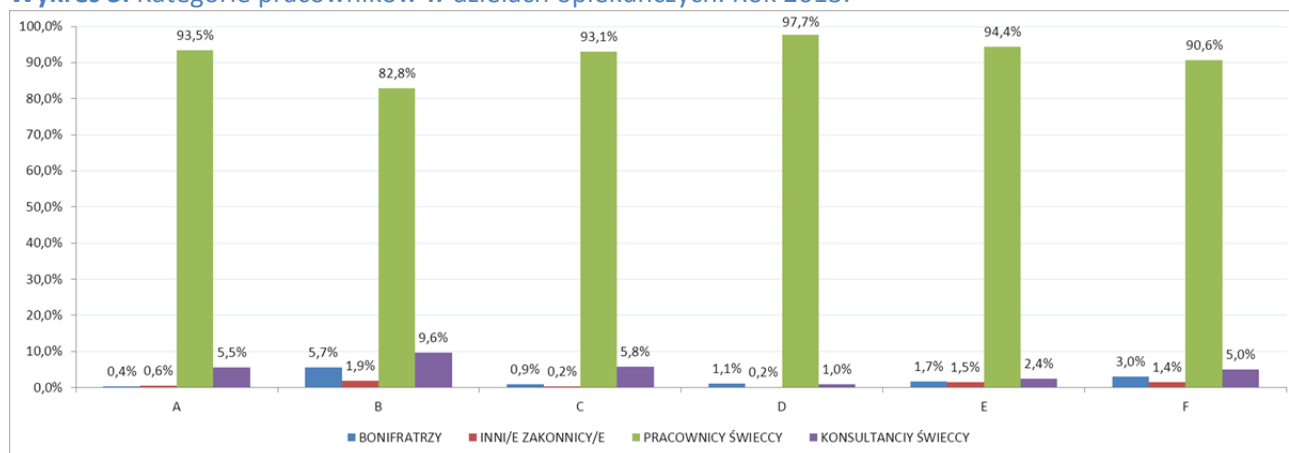
Oprócz specjalistów świeckich, należy zauważyć, że dla 348 dzieł wypełniających kwestionariusz, w firmach zewnętrznych pracowało łącznie 5.658 różnego rodzaju pracowników.

Dodatkowe informacje zostały przedstawione w Tabelach 6, 7 i 8.

**Tabela 6. Liczba pracowników wg rodzaju prowadzonej działalności. Rok 2013.**

	RODZAJ OPIEKI	LICZBA DZIEŁ	DZIEŁA , KTÓRE UDZIELIŁY ODPOWIEDZI	BRACIA FBF	INNI ZAKONNICY	PERSONEL ŚWIECKI	ŚWIECCY KONSULTANCI	RAZEM PERSONEL
A	A1 - Szpital ogólny	51	50	107	198	28.966	1.908	31.179
	A2 - Szpital specjalistyczny	10	9	10	7	2.692	25	2.734
	A3 - Szpital dla pacjentów przewlekle chorych	14	13	31	18	2.826	111	2.986
	A4 - Hospicja	9	7	-	-	159	2	161
	<b>RAZEM A</b>	<b>84</b>	<b>79</b>	<b>148</b>	<b>223</b>	<b>34.643</b>	<b>2.046</b>	<b>37.060</b>
B	B1 - Ambulatoria i/lub pozaszpitalne przychodnie lekarskie	25	23	36	12	313	78	439
	B3 - Apteki farmaceutyczne i/lub apteki ziołolecznicze	24	24	20	2	202	8	232
	B4 - Ośrodki rekonwalescencyjne i sanatoria	3	3	-	5	306	9	320
	<b>RAZEM B</b>	<b>52</b>	<b>50</b>	<b>56</b>	<b>19</b>	<b>821</b>	<b>95</b>	<b>991</b>
C	C1 - Ośrodki stałego pobytu lub stałego i dziennego pobytu dla osób chorych psychicznie	46	43	76	16	5.610	494	6.196
	C2 - Ośrodki dziennego pobytu dla osób chorych psychicznie	7	7	1	-	191	-	192
	C3 - Zintegrowane ośrodki terytorialne dla osób chorych psychicznie	6	6	3	4	2.156	-	2.163
	<b>RAZEM C</b>	<b>59</b>	<b>56</b>	<b>80</b>	<b>20</b>	<b>7.957</b>	<b>494</b>	<b>8.551</b>
D	D1 - Ośrodki stałego pobytu lub stałego i dziennego pobytu dla osób niepełnosprawnych	48	46	49	11	4.194	58	4.312
	D2 - Ośrodki dziennego pobytu dla osób niepełnosprawnych	23	22	16	2	667	1	686
	D3 - Zintegrowane ośrodki terytorialne dla osób niepełnosprawnych	7	6	-	-	998	-	998
	<b>RAZEM D</b>	<b>78</b>	<b>74</b>	<b>65</b>	<b>13</b>	<b>5.859</b>	<b>59</b>	<b>5.996</b>
E	E1 - Ośrodki stałego pobytu lub stałego i dziennego pobytu dla osób starszych	36	32	39	36	1.812	56	1.943
	E2 - Ośrodki dziennego pobytu dla osób starszych	17	17	1	-	397	-	398
	<b>RAZEM E</b>	<b>53</b>	<b>49</b>	<b>40</b>	<b>36</b>	<b>2.209</b>	<b>56</b>	<b>2.341</b>
F	F1 - Ośrodki stałego pobytu lub stałego i dziennego pobytu dla osób z problemami finansowymi i społecznymi	16	15	19	4	407	34	464
	F2 - Ośrodki dziennego pobytu dla osób z problemami finansowymi i społecznymi	6	6	2	2	55	7	66
	F3 - Ośrodki dla nieletnich sprawiających problemy wychowawcze i/lub rodzinne	2	2	-	2	36	-	38
	F4 - Wspólnoty terapeutyczne dla osób "uzależnionych"	5	5	1	3	91	-	95
	F5 - Domy wakacyjne dla pacjentów	3	3	1	-	48	1	50
	F6 - Inne ośrodki	9	9	2	1	125	-	128
	<b>RAZEM F</b>	<b>41</b>	<b>40</b>	<b>25</b>	<b>12</b>	<b>762</b>	<b>42</b>	<b>841</b>
<b>Razem</b>	<b>367</b>	<b>348</b>	<b>414</b>	<b>323</b>	<b>52.251</b>	<b>2.792</b>	<b>55.780</b>	

**Wykres 3. Kategorie pracowników w dziełach opiekuńczych. Rok 2013.**



**Tabela 7. Liczba pracowników w poszczególnych prowincjach. Rok 2013.**

PROWINCJA	LICZBA DZIEŁ	LICZBA DZIEŁ UDZIELAJĄCYCH ODPOWIEDZI	BRACIA FBF	INNI ZAKONNICY	PERSONEL ŚWIECKI	ŚWIECCY SPECJALIŚCI	RAZEM PERSONEL
KURIA GENERALNA	3	3	14	22	903	169	<b>1.108</b>
PROWINCJA AFRYKAŃSKA	15	15	16	0	1.256	0	<b>1.272</b>
PROWINCJA ANDALUZYSKA	20	20	55	13	3.216	352	<b>3.636</b>
PROWINCJA ARAGOŃSKA	20	20	20	9	8.111	86	<b>8.226</b>
PROWINCJA AUSTRIACKA	35	34	30	58	7.301	23	<b>7.412</b>
PROWINCJA BAWARSKA	26	23	6	41	6.999	19	<b>7.065</b>
PROWINCJA KOREAŃSKA	13	13	13	1	449	0	<b>463</b>
PROWINCJA STANÓW ZJEDNOCZONYCH	7	7	5	3	433	0	<b>441</b>
PROWINCJA WIETNAMSKA	4	3	11	0	43	0	<b>54</b>
PROWINCJA KASTYLIJSKA	24	23	42	15	1.870	498	<b>2.425</b>
PROWINCJA KOLUMBIJSKA	14	14	10	5	4.917	63	<b>4.995</b>
PROWINCJA ZACHODNIA EUROPY	57	55	6	2	2.494	50	<b>2.552</b>
PROWINCJA FRANCUSKA	7	7	2	14	1.291	93	<b>1.400</b>
PROWINCJA INDYJSKA	9	9	19	35	551	0	<b>605</b>
PPROWINCJA LOMBARDZKO - WENECKA	19	18	22	24	2.577	259	<b>2.882</b>
PROWINCJA MEKSYKU I AMERYKI PŁD.	7	3	2	0	237	0	<b>239</b>
PROWINCJA POLSKA	34	34	42	31	1.408	396	<b>1.877</b>
PROWINCJA PORTUGALSKA	16	16	19	3	2.632	39	<b>2.693</b>
PROWINCJA RZYMSKA	9	9	29	24	2.333	358	<b>2.744</b>
PROWINCJA PŁD. AMERYKI PŁD.	11	11	36	10	1.936	387	<b>2.369</b>
PROWINCJA PŁN. AMERYKI POŁUDNIOWEJ	13	10	6	1	1.062	0	<b>1.069</b>
WICEPROWINCJA AFRYKI	4	1	9	12	232	0	<b>253</b>
<b>Razem</b>	<b>367</b>	<b>348</b>	<b>414</b>	<b>323</b>	<b>52.251</b>	<b>2.792</b>	<b>55.780</b>

Tabela 8. Liczba pracowników w różnych obszarach geograficznych. Rok 2013.

KONTYNET	KRAJ	OBECNE DZIEŁA	DZIEŁA , KTÓRE UDZIELIŁY ODPOWIEDZI	BRACIA FBF	INNI ZAKONNICZY	PERSONEL ŚWIECKI	SPECJALIŚCI ŚWIECCY	RAZEM PERSONEL
Afryka	Benin	2	1	9	12	232	0	253
	Kamerun	3	3	3	0	72	0	75
	Ghana	3	3	4	0	559	0	563
	Kenia	1	1	1	0	90	0	91
	Liberia	2	2	2	0	169	0	171
	Madagaskar	1	1	0	8	0	0	8
	Malawi	1	1	1	1	179	0	181
	Mauritius	1	1	2	1	31	0	34
	Mozambik	1	1	1	0	76	0	77
	Senegal	2	2	2	0	66	0	68
	Sierra Leone	2	2	2	0	195	0	197
	Togo	2	0	0	0	0	0	0
	Zambia	1	1	1	0	29	0	30
Razem Afryka		22	19	28	22	1.698	0	1.748
Ameryka Środkowa i Południowa	Argentyna	4	4	16	1	989	385	1.391
	Boliwia	5	5	11	0	717	0	728
	Brazylia	3	3	2	1	1.611	0	1.614
	Chile	2	2	9	9	230	2	250
	Kolumbia	14	14	10	5	4.917	63	4.995
	Kuba	3	0	0	0	0	0	0
	Ekwador	2	2	2	1	98	0	101
	Honduras	1	1	2	0	13	0	15
	Meksyk	3	2	0	0	224	0	224
	Peru	8	7	4	0	964	0	968
	Wenezuela	3	1	0	0	0	0	0
Razem Ameryka Środkowa i Południowa		48	41	56	17	9.763	450	10.286
Azja	Chiny	2	2	2	0	16	0	18
	Indie	8	8	17	34	520	0	571
	Izrael	1	1	3	8	398	16	425
	Japonia	3	3	3	0	109	0	112
	Korea	1	1	1	0	6	0	7
	Filipiny	4	4	29	6	60	2	97
	Korea Południowa	7	7	7	1	279	0	287
	Timor Wschodni	3	3	2	0	22	1	25
Wietnam	4	3	11	0	43	0	54	
Razem Azja		33	32	75	49	1.453	19	1.596
Europa	Austria	22	21	24	49	5.956	20	6.049
	Chorwacja	2	1	2	2	94	12	110
	Czechy	4	4	0	0	76	0	76
	Francja	6	6	2	6	1.291	93	1.392
	Niemcy	26	23	6	41	7.038	19	7.104
	Węgry	6	6	0	0	967	0	967
	Irlandia	15	13	1	0	1.318	50	1.369
	Włochy	24	24	31	54	5.261	756	6.102
	Polska	34	34	42	31	1.408	396	1.877
	Portugalia	10	10	15	2	999	38	1.054
	Słowacja	3	3	6	9	302	3	320
	Hiszpania	64	63	117	37	13.197	936	14.287
	Wielka Brytania	40	40	0	0	773	0	773
Razem Europa		256	248	246	231	38.680	2.323	41.480
USA	Stany Zjednoczone	8	8	9	4	657	0	670
Razem USA		8	8	9	4	657	0	670
<b>Razem</b>		<b>367</b>	<b>348</b>	<b>414</b>	<b>323</b>	<b>52.251</b>	<b>2.792</b>	<b>55.780</b>

## Wolontariusze

Wszystkich wolontariuszu w dziełach Zakonu było w sumie 10.017. W tabelach 9 i 10 jest przedstawiony podział wolontariuszy wg prowincji i rodzaju prowadzonej działalności.

W dziełach, które odesłały kwestionariusze, 3.916 wolontariuszy OH było obecnych więcej niż jeden raz w tygodniu, a mniej niż jeden raz w tygodniu 800.

Wolontariuszy z innych stowarzyszeń, obecnych więcej niż jeden raz w tygodniu było 3.184, mniej niż jeden raz w tygodniu 2.117. Na wykresie 4 przedstawiona jest liczba wolontariuszy ze stowarzyszeń należących i nienależących do Zakonu na 5 kontynentach, na których obecny jest Zakon.

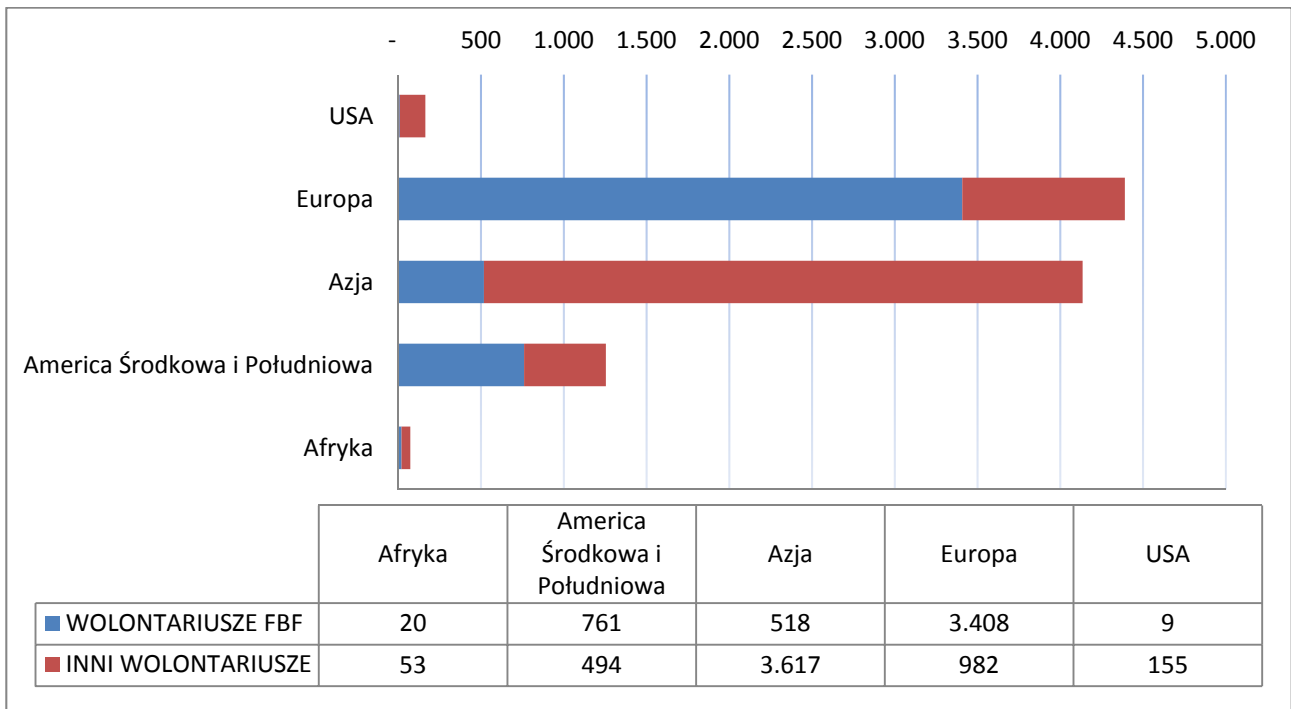
**Tabela 9** Liczba wolontariuszy z podziałem na prowincje Rok 2013

PROWINCJA	LICZBA WOLONTARIUSZY ZE STOWARZYSZEŃ ZAKONU FBF OBECNYCH RAZ LUB WIĘCEJ NIŻ JEDEN RAZ W TYGODNIU	LICZBA WOLONTARIUSZY Z INNYCH STOWARZYSZEŃ OBECNYCH RAZ LUB WIĘCEJ NIŻ JEDEN RAZ W TYGODNIU	LICZBA WOLONTARIUSZY ZE STOWARZYSZEŃ ZAKONU FBF OBECNYCH MNIEJ NIŻ JEDEN RAZ W TYGODNIU	LICZBA WOLONTARIUSZY Z INNYCH STOWARZYSZEŃ OBECNYCH MNIEJ NIŻ JEDEN RAZ W TYGODNIU	ŁĄCZNA LICZBA WOLONTARIUSZY
KURIA GENERALNA	85	-	-	-	85
PROWINCJA AFRYKAŃSKA	-	17	-	-	17
PROWINCJA ANDALUZYJSKA	805	3	187	60	1.055
PROWINCJA ARAGOŃSKA	1.172	-	67	80	1.319
PROWINCJA AUSTRIACKA	46	87	5	37	175
PROWINCJA BAWARSKA	15	107	-	77	199
PROWINCJA KOREAŃSKA	291	1.974	156	1.415	3.836
PROWINCJA STANÓW ZJEDNOCZONYCH	8	10	1	0	19
PROWINCJA WIETNAMSKA	-	-	-	-	-
PROWINCJA KASTYLIIJSKA	514	100	3	12	629
PROWINCJA KOLUMBIJSKA	92	31	13	2	138
PROWINCJA ZACHODNIA EUROPY	143	117	23	162	445
PROWINCJA FRANCUSKA	14	56	12	4	86
PROWINCJA INDYJSKA	28	26	1	5	60
PPROWINCJA LOMBARDZKO - WENECKA	78	110	34	20	242
PROWINCJA MEKSYKU I AMERYKI PŁD.	12	-	-	-	12
PROWINCJA POLSKA	62	45	40	110	257
PROWINCJA PORTUGALSKA	135	227	17	6	385
PROWINCJA RZYMSKA	17	168	2	2	189
PROWINCJA PŁD. AMERYKI PŁD.	175	94	149	68	486
PROWINCJA PŁN. AMERYKI POŁUDNIOWEJ	224	12	90	57	383
WICEPROWINCJA AFRYKI	-	-	-	-	-
<b>RAZEM</b>	<b>3.916</b>	<b>3.184</b>	<b>800</b>	<b>2.117</b>	<b>10.017</b>

Tabela 10 Liczba wolontariuszy wg rodzaju prowadzonej działalności Rok 2013

RODZAJ OPIEKI		LICZBA WOLONTARIUSZY ZAKONU FBF OBECNYCH RAZ LUB WIĘCEJ NIŻ JEDEN RAZY W TYGODNIU	LICZBA WOLONTARIUSZY Z INNYCH STOWARZYSZEŃ OBECNYCH RAZ LUB WIĘCEJ NIŻ JEDEN RAZY W TYGODNIU	LICZBA WOLONTARIUSZY ZE STOWARZYSZEŃ ZAKONU FBF OBECNYCH MNIEJ NIŻ JEDEN RAZ W TYGODNIU	LICZBA WOLONTARIUSZY Z INNYCH STOWARZYSZEŃ OBECNYCH MNIEJ NIŻ JEDEN RAZ W TYGODNIU	ŁĄCZNA LICZBA WOLONTARIU- SZY
A	A1 - Szpitale ogólne	697	513	34	37	1.281
	A2 - Szpitale specjalistyczne	433	0	27	2	462
	A3 - Szpitale dla pacjentów przewlekle chorych	413	4	76	5	498
	A4 - Hospicja	44	52	25	26	147
	<b>RAZEM A</b>	<b>1.587</b>	<b>569</b>	<b>162</b>	<b>70</b>	<b>2.388</b>
B	B1 - Ambulatoria i/lub pozaszpitalne przychodnie lekarskie	60	55	1	25	141
	B3 - Apteki farmaceutyczne i/lub apteki ziołolecznicze	0	0	0	0	0
	B4 - Ośrodki rekonwalescencyjne i sanatoria	10	0	0	0	10
	<b>RAZEM B</b>	<b>70</b>	<b>55</b>	<b>1</b>	<b>25</b>	<b>151</b>
C	C1 - Ośrodki stałego pobytu lub stałego i dziennego pobytu dla osób chorych psychicznie	364	273	136	237	1.010
	C2 - Ośrodki dziennego pobytu dla osób chorych psychicznie	2	0	2	0	4
	C3 - Zintegrowane ośrodki terytorialne dla osób chorych psychicznie	78	4	12	42	136
	<b>RAZEM C</b>	<b>444</b>	<b>277</b>	<b>150</b>	<b>279</b>	<b>1.150</b>
D	D1 - Ośrodki stałego pobytu lub stałego i dziennego pobytu dla osób niepełnosprawnych	312	268	194	176	950
	D2 - Ośrodki dziennego pobytu dla osób niepełnosprawnych	18	829	8	629	1.484
	D3 - Zintegrowane ośrodki terytorialne dla osób niepełnosprawnych	184	106	21	52	363
	<b>RAZEM D</b>	<b>514</b>	<b>1.203</b>	<b>223</b>	<b>857</b>	<b>2.797</b>
E	E1 - Ośrodki stałego pobytu lub stałego i dziennego pobytu dla osób starszych	240	445	52	435	1.172
	E2 - Ośrodki dziennego pobytu dla osób starszych	240	376	126	250	992
	<b>RAZEM E</b>	<b>480</b>	<b>821</b>	<b>178</b>	<b>685</b>	<b>2.164</b>
F	F1 - Ośrodki stałego pobytu lub stałego i dziennego pobytu dla osób z problemami finansowymi i społecznymi	492	250	75	191	1.008
	F2 - Ośrodki dziennego pobytu dla osób z problemami finansowymi i społecznymi	277	0	11	10	298
	F3 - Ośrodki dla nieletnich sprawiających problemy wychowawcze i/lub rodzinne	0	0	0	0	0
	F4 - Wspólnoty terapeutyczne dla osób uzależnionych	0	9	0	0	9
	F5 - Domy wakacyjne dla pacjentów	0	0	0	0	0
	F6 - Inne ośrodki	52	0	0	0	52
	<b>RAZEM F</b>	<b>821</b>	<b>259</b>	<b>86</b>	<b>201</b>	<b>1.367</b>
<b>Razem</b>		<b>3.916</b>	<b>3.184</b>	<b>800</b>	<b>2.117</b>	<b>10.017</b>

**Wykres 4.** Liczba wolontariuszy z podziałem na rodzaj (ze stowarzyszeń należących i nienależących do Zakonu) oraz z podziałem na kontynenty. Rok 2013.





## Kształcenie i formacja

Poniższe informacje obejmują jedynie dzieła realizujące inicjatywy formacyjne i edukacyjne.

- **A. Działalność szpitalna**
- **C. Dzieła dla chorych psychicznie**
- **E. Dzieła do osób starszych**
- **F. Pozostałe dzieła społeczno-opiekuńcze**

Spośród 45 dzieł typu A, które udzieliły odpowiedzi, 7 potwierdziło prowadzenie kształcenia akademickiego dla personelu pielęgniarskiego, które trwa średnio 3 lata. Średnia liczba dostępnych miejsc wynosi 80. Szkoły przygotowania zawodowego dla personelu pielęgniarskiego są prowadzone w 8 dziełach. Średni okres nauczania wynosi 2 lata, średnia liczba dostępnych miejsc wynosi 56. Szkołę przygotowania zawodowego dla techników rehabilitacji prowadzi tylko jedno dzieło, okres nauczania wynosi 1 rok i dysponuje 12 miejscami.

Spośród 36 dzieł typu C, które udzieliły odpowiedzi, jedno dzieło zajmuje się formacją akademicką personelu pielęgniarskiego, średni czas nauczania wynosi 2 lata i dysponuje 69 miejscami. Szkoły przygotowania zawodowego dla personelu pielęgniarskiego są prowadzone w 1 dziele. Średni okres nauczania wynosi 2 lata, średnia liczba dostępnych miejsc wynosi 69.

Spośród 14 dzieł typu E, które udzieliły odpowiedzi, jedno dzieło zajmuje się zawodowym kształceniem techników biomedycznych, nie podano jednak informacji o czasie trwania i ilości dostępnych miejsc.

Spośród 14 dzieł typu F, które udzieliły odpowiedzi, jedno dzieło zajmuje się zawodowym kształceniem personelu pielęgniarskiego, średni czas nauczania wynosi 1 rok i dysponuje 40 miejscami.

## Źródła finansowania

Okolo 51% środków otrzymywanych przez dzieła, które udzieliły odpowiedzi (327 na 367), pochodzi od państwa, administracji lokalnej lub innych podmiotów państwowych, natomiast 23% od pacjentów płacących za świadczenia, firm i ubezpieczycieli prywatnych, 7% pochodzi od organizacji dobroczynnych a pozostałe 7% z innych źródeł.

W odniesieniu do źródeł finansowania inwestycji podjętych w roku 2013, dzieła udzielające odpowiedzi informują, że: 39% pochodziło ze środków własnych dzieł, 9% ze środków rządowych lub innych podmiotów państwowych, 3 % od osób prywatnych a 11% ze środków wspólnych Zakonu.

## **Współpraca partnerska**

12,8% spośród 233 dzieł udzielających odpowiedzi potwierdza, że w roku 2013 nawiązały współpracę partnerską z innymi dziełami Zakonu, natomiast jedynie 4 dzieła nawiązały współpracę z innymi prowincjami Zakonu.

## Porównanie na przestrzeni lat

Poniższe wykresy i tabele przedstawiają porównanie najważniejszych danych dotyczących działalności opiekuńczej na przestrzeni lat.

**Tabela 11.** Liczba dzieł wg rodzaju prowadzonej działalności. Porównanie na przestrzeni lat.

RODZAJ OPIEKI		2011	2012	2013
A	A1 - Szpitale ogólne	49	49	51
	A2 - Szpitale specjalistyczne	12	10	10
	A3 - Szpitale dla pacjentów przewlekle chorych	13	13	14
	A4 - Hospicja	7	8	9
	<b>RAZEM A</b>	<b>81</b>	<b>80</b>	<b>84</b>
B	B1 - Ambulatoria i/lub pozaszpitalne przychodnie lekarskie	18	21	25
	B3 - Apteki farmaceutyczne i/lub apteki ziołolecznicze	22	24	24
	B4 - Ośrodki rekonwalescencyjne i sanatoria	3	3	3
	<b>RAZEM B</b>	<b>43</b>	<b>48</b>	<b>52</b>
C	C1 - Ośrodki stałego pobytu lub stałego i dziennego pobytu dla osób chorych psychicznie	41	46	46
	C2 - Ośrodki dziennego pobytu dla osób chorych psychicznie	6	8	7
	C3 - Zintegrowane ośrodki terytorialne dla osób chorych psychicznie	6	6	6
	<b>RAZEM C</b>	<b>53</b>	<b>60</b>	<b>59</b>
D	D1 - Ośrodki stałego pobytu lub stałego i dziennego pobytu dla osób niepełnosprawnych	44	42	48
	D2 - Ośrodki dziennego pobytu dla osób niepełnosprawnych	22	24	23
	D3 - Zintegrowane ośrodki terytorialne dla osób niepełnosprawnych	6	7	7
	<b>RAZEM D</b>	<b>72</b>	<b>73</b>	<b>78</b>
E	E1 - Ośrodki stałego pobytu lub stałego i dziennego pobytu dla osób starszych	34	35	36
	E2 - Ośrodki dziennego pobytu dla osób starszych	15	20	17
	<b>RAZEM E</b>	<b>49</b>	<b>55</b>	<b>53</b>
F	F1 - Ośrodki stałego pobytu lub stałego i dziennego pobytu dla osób z problemami finansowymi i społecznymi	15	16	16
	F2 - Ośrodki dziennego pobytu dla osób z problemami finansowymi i społecznymi	7	8	6
	F3 - Ośrodki dla nieletnich sprawiających problemy wychowawcze i/lub rodzinne	1	2	2
	F4 - Wspólnoty terapeutyczne dla osób uzależnionych	5	5	5
	F5 - Domy wakacyjne dla pacjentów	4	3	3
	F6 - Inne ośrodki	4	6	9
	<b>RAZEM F</b>	<b>36</b>	<b>40</b>	<b>41</b>
<b>Razem</b>		<b>334</b>	<b>356</b>	<b>367</b>

**Wykres 5.** Liczba dzieł wg rodzaju prowadzonej działalności. Porównanie na przestrzeni lat.

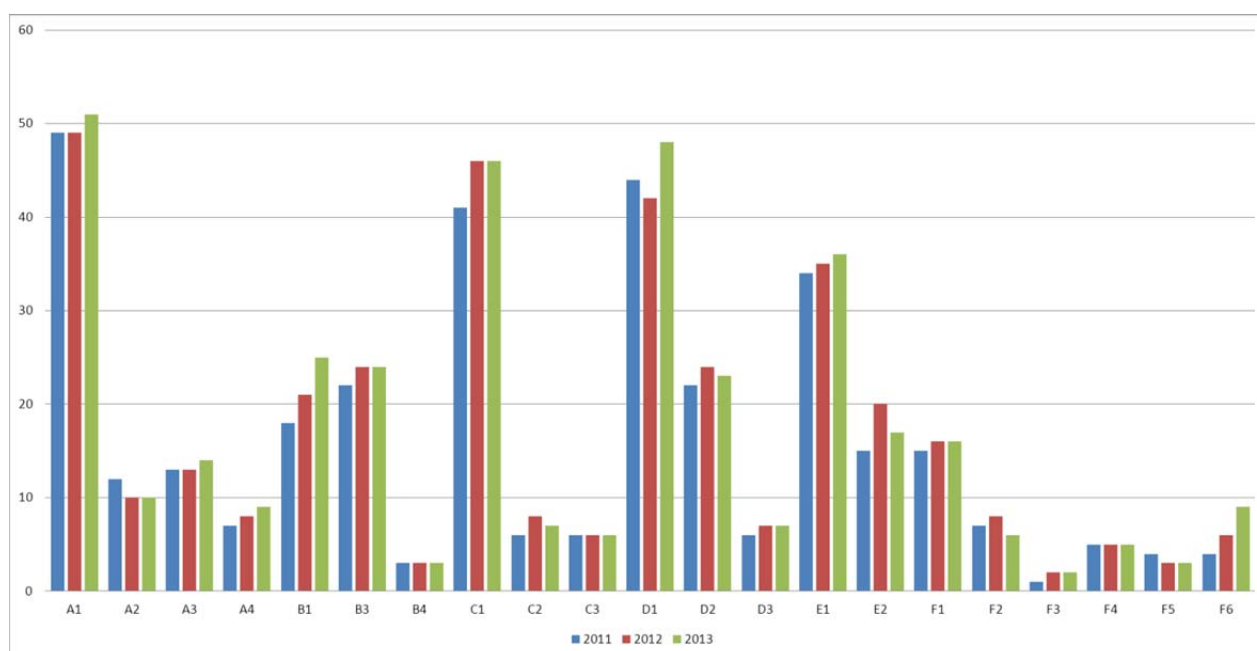
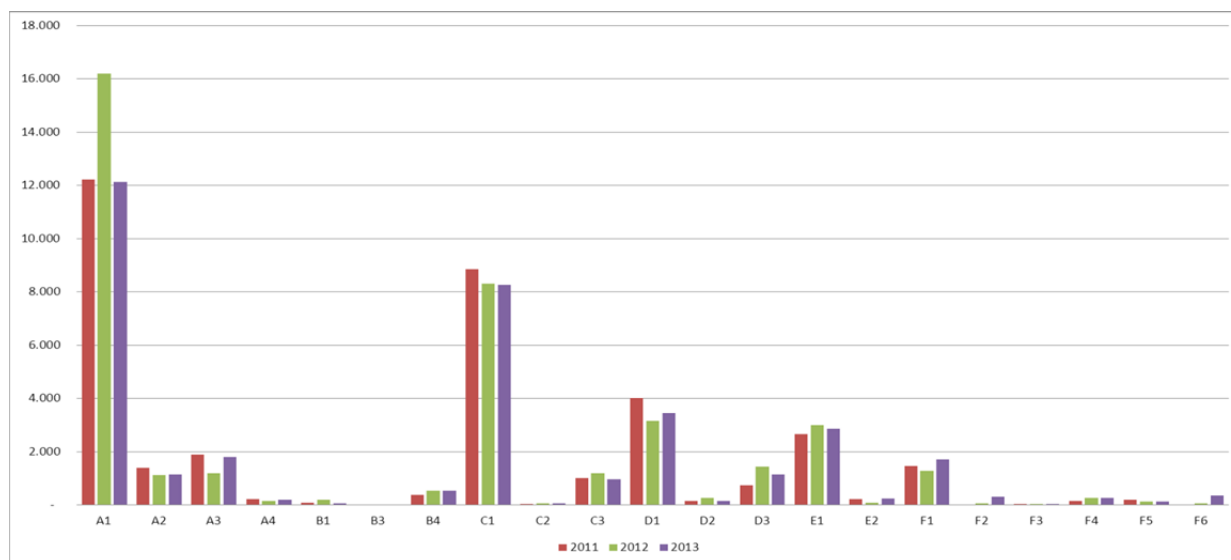


Tabela 12 Liczba łóżek wg rodzaju prowadzonej działalności opiekuńczej. Porównanie na przestrzeni lat.

RODZAJ OPIEKI		2011	2012	2013
A	A1 - Szpitale ogólne	12.217	16.203	12.132
	A2 - Szpitale specjalistyczne	1.382	1.109	1.131
	A3 - Szpitale dla pacjentów przewlekle chorych	1.877	1.179	1.788
	A4 - Hospicja	206	157	197
	<b>RAZEM A</b>	<b>15.682</b>	<b>18.648</b>	<b>15.248</b>
B	B1 - Ambulatoria i/lub pozaszpitalne przychodnie lekarskie	81	197	65
	B3 - Apteki farmaceutyczne i/lub apteki ziołolecznicze	-	-	-
	B4 - Ośrodki rekonwalescencyjne i sanatoria	371	526	526
	<b>RAZEM B</b>	<b>452</b>	<b>723</b>	<b>591</b>
C	C1 - Ośrodki stałego pobytu lub stałego i dziennego pobytu dla osób chorych psychicznie	8.856	8.310	8.268
	C2 - Ośrodki dziennego pobytu dla osób chorych psychicznie	40	59	58
	C3 - Zintegrowane ośrodki terytorialne dla osób chorych psychicznie	1.002	1.186	965
	<b>RAZEM C</b>	<b>9.898</b>	<b>9.555</b>	<b>9.291</b>
D	D1 - Ośrodki stałego pobytu lub stałego i dziennego pobytu dla osób niepełnosprawnych	4.016	3.154	3.439
	D2 - Ośrodki dziennego pobytu dla osób niepełnosprawnych	147	253	145
	D3 - Zintegrowane ośrodki terytorialne dla osób niepełnosprawnych	731	1.437	1.147
	<b>RAZEM D</b>	<b>4.894</b>	<b>4.844</b>	<b>4.731</b>
E	E1 - Ośrodki stałego pobytu lub stałego i dziennego pobytu dla osób starszych	2.660	3.004	2.855
	E2 - Ośrodki dziennego pobytu dla osób starszych	209	85	243
	<b>RAZEM E</b>	<b>2.869</b>	<b>3.089</b>	<b>3.098</b>
F	F1 - Ośrodki stałego pobytu lub stałego i dziennego pobytu dla osób z problemami finansowymi i społecznymi	1.458	1.284	1.717
	F2 - Ośrodki dziennego pobytu dla osób z problemami finansowymi i społecznymi	0	58	298
	F3 - Ośrodki dla nieletnich sprawiających problemy wychowawcze i/lub rodzinne	43	43	43
	F4 - Wspólnoty terapeutyczne dla osób uzależnionych	138	270	270
	F5 - Domy wakacyjne dla pacjentów	197	130	124
	F6 - Inne ośrodki	0	67	343
	<b>RAZEM F</b>	<b>1.836</b>	<b>1.852</b>	<b>2.795</b>
<b>Razem</b>		<b>35.631</b>	<b>38.711</b>	<b>35.754</b>

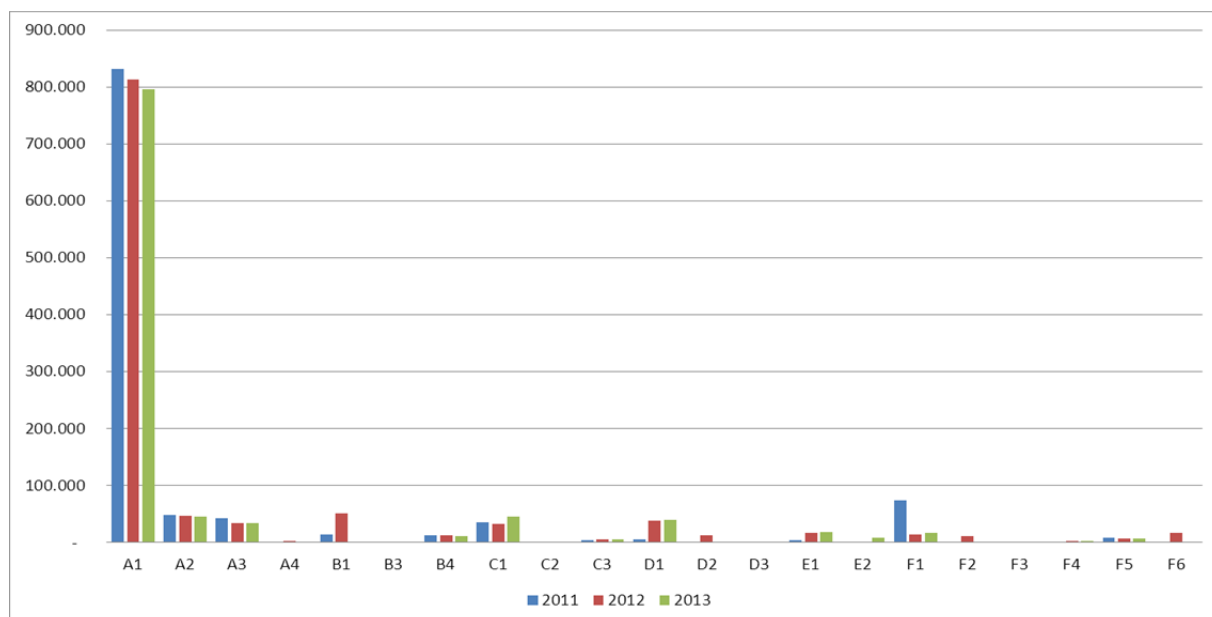
Wykres 6. Liczba łóżek wg rodzaju prowadzonej działalności opiekuńczej. Porównanie na przestrzeni lat.



**Tabela 13.** Liczba pacjentów/hospitalizowanych z podziałem na rodzaj sprawowanej opieki. Porównanie na przestrzeni lat.

RODZAJ OPIEKI		2011	2012	2013
A	A1 - Szpitale ogólne	831.267	813.260	795.430
	A2 - Szpitale specjalistyczne	49.014	46.508	45.028
	A3 - Szpitale dla pacjentów przewlekle chorych	42.329	33.644	34.156
	A4 - Hospicja	838	2.370	1.948
	<b>RAZEM A</b>	<b>923.448</b>	<b>895.782</b>	<b>876.562</b>
B	B1 - Ambulatoria i/lub pozaszpitalne przychodnie lekarskie	14.494	51.752	1.064
	B3 - Apteki farmaceutyczne i/lub apteki ziołolecznicze	-	-	-
	B4 - Ośrodki rekonwalescencyjne i sanatoria	13.177	12.232	11.779
	<b>RAZEM B</b>	<b>27.671</b>	<b>63.984</b>	<b>12.843</b>
C	C1 - Ośrodki stałego pobytu lub stałego i dziennego pobytu dla osób chorych psychicznie	35.900	33.224	45.756
	C2 - Ośrodki dziennego pobytu dla osób chorych psychicznie	332	62	60
	C3 - Zintegrowane ośrodki terytorialne dla osób chorych psychicznie	4.798	5.311	5.376
	<b>RAZEM C</b>	<b>41.030</b>	<b>38.597</b>	<b>51.192</b>
D	D1 - Ośrodki stałego pobytu lub stałego i dziennego pobytu dla osób niepełnosprawnych	5.930	38.793	39.809
	D2 - Ośrodki dziennego pobytu dla osób niepełnosprawnych	166	12.748	131
	D3 - Zintegrowane ośrodki terytorialne dla osób niepełnosprawnych	979	1.777	1.458
	<b>RAZEM D</b>	<b>7.075</b>	<b>53.318</b>	<b>41.398</b>
E	E1 - Ośrodki stałego pobytu lub stałego i dziennego pobytu dla osób starszych	4.301	17.157	17.836
	E2 - Ośrodki dziennego pobytu dla osób starszych	197	67	7.859
	<b>RAZEM E</b>	<b>4.498</b>	<b>17.224</b>	<b>25.695</b>
F	F1 - Ośrodki stałego pobytu lub stałego i dziennego pobytu dla osób z problemami finansowymi i społecznymi	73.842	14.702	17.160
	F2 - Ośrodki dziennego pobytu dla osób z problemami finansowymi i społecznymi	0	11.482	1.684
	F3 - Ośrodki dla nieletnich sprawiających problemy wychowawcze i/lub rodzinne	52	105	80
	F4 - Wspólnoty terapeutyczne dla osób uzależnionych	318	2.678	2.792
	F5 - Domy wakacyjne dla pacjentów	8.004	7.098	6.833
	F6 - Inne ośrodki	688	16.535	1.730
	<b>RAZEM F</b>	<b>82.904</b>	<b>52.600</b>	<b>30.279</b>
<b>Razem</b>		<b>1.086.626</b>	<b>1.121.505</b>	<b>1.037.969</b>

**Wykres 7.** Liczba pacjentów/hospitalizowanych z podziałem na rodzaj sprawowanej opieki. Porównanie na przestrzeni lat.



**Tabela 14.** Liczba podopiecznych/pacjentów i usług szpitalnych wg rodzaju prowadzonej działalności. Porównanie na przestrzeni lat.

RODZAJ OPIEKI		2011	2012	2013
A	A1 - Szpitale ogólne	14.645.087	16.025.122	16.092.785
	A2 - Szpitale specjalistyczne	1.260.532	1.277.427	1.283.639
	A3 - Szpitale dla pacjentów przewlekle chorych	1.895.623	1.353.818	2.190.807
	A4 - Hospicja	24.968	49.122	58.464
	RAZEM A	17.826.210	18.705.488	19.625.695
B	B1 - Ambulatoria i/lub pozaszpitalne przychodnie lekarskie	436.860	709.487	531.930
	B3 - Apteki farmaceutyczne i/lub apteki ziołolecznicze	1.317.074	1.524.855	1.601.892
	B4 - Ośrodki rekonwalescencyjne i sanatoria	146.109	135.624	226.617
	RAZEM B	1.900.043	2.369.966	2.360.439
C	C1 - Ośrodki stałego pobytu lub stałego i dziennego pobytu dla osób chorych psychicznie	2.579.574	2.693.812	2.748.889
	C2 - Ośrodki dziennego pobytu dla osób chorych psychicznie	171	8.270	7.659
	C3 - Zintegrowane ośrodki terytorialne dla osób chorych psychicznie	581.458	469.072	599.087
	RAZEM C	3.161.203	3.171.154	3.355.635
D	D1 - Ośrodki stałego pobytu lub stałego i dziennego pobytu dla osób niepełnosprawnych	1.213.601	908.140	1.103.765
	D2 - Ośrodki dziennego pobytu dla osób niepełnosprawnych	117.908	90.674	59.288
	D3 - Zintegrowane ośrodki terytorialne dla osób niepełnosprawnych	234.264	480.580	363.461
	RAZEM D	1.565.773	1.479.394	1.526.514
E	E1 - Ośrodki stałego pobytu lub stałego i dziennego pobytu dla osób starszych	872.388	806.982	918.374
	E2 - Ośrodki dziennego pobytu dla osób starszych	213.533	44.198	22.980
	RAZEM E	1.085.921	851.180	941.354
F	F1 - Ośrodki stałego pobytu lub stałego i dziennego pobytu dla osób z problemami finansowymi i społecznymi	783.849	311.013	587.021
	F2 - Ośrodki dziennego pobytu dla osób z problemami finansowymi i społecznymi	188.917	214.731	191.575
	F3 - Ośrodki dla nieletnich sprawiających problemy wychowawcze i/lub rodzinne	17.870	16.209	16.242
	F4 - Wspólnoty terapeutyczne dla osób uzależnionych	30.797	77.374	81.935
	F5 - Domy wakacyjne dla pacjentów	37.433	19.063	18.032
	F6 - Inne ośrodki	3.095	36.752	28.457
	RAZEM F	1.061.961	675.142	923.262
<b>Razem</b>		<b>26.601.111</b>	<b>27.252.324</b>	<b>28.732.899</b>

**Wykres 8.** Liczba podopiecznych/pacjentów i usług szpitalnych wg rodzaju prowadzonej działalności. Porównanie na przestrzeni lat.

