



ORDINE OSPEDALIERO | di
SAN GIOVANNI DI DIO

ATIVIDADES ASSISTENCIAIS DA ORDEM

ESTATÍSTICAS DE 2013

Índice

Conteúdo

Lugares-cama, assistidos/internados e presenças/prestações	6
Pessoal	9
Voluntários	12
Educação e formação	15
Financiamento	15
Geminações	16
Comparação por anos.....	17

Índice de tabelas

Tabela 1 Distribuição do estado do preenchimento, por províncias. Ano de 2013	2
Tabela 2 Número de centros, por categorias assistenciais. Ano de 2013.....	4
Tabela 3 Número de camas, presenças assistidos/internados e presenças/prestações, por províncias. Ano de 2013.....	6
Tabela 4 Número de camas, presenças assistidos/internados e presenças/prestações, por categorias assistenciais. Ano de 2013.....	7
Tabela 5 Número de camas, assistidos/internados e presenças/prestações, por áreas geográficas de fixação. Ano de 2013.....	8
Tabela 6 Número de trabalhadores no quadro de pessoal, por categorias assistenciais. Ano de 2013.....	9
Tabela 7 Número de trabalhadores no quadro de pessoal, por províncias. Ano de 2013.....	10
Tabela 8 Número de trabalhadores no quadro de pessoal, por áreas geográficas da fixação. Ano de 2013.	11
Tabela 9 Distribuição do número de voluntários, por províncias. Ano de 2013	12
Tabela 10 Número de voluntários, por categorias assistenciais. Comparação ao longo dos anos.....	13
Tabela 11 – Número de centros, por categorias assistenciais. Comparação ao longo dos anos.....	17
Tabela 12 Número de camas, por categorias assistenciais. Comparação ao longo dos anos.....	18
Tabela 13 Número de assistidos/internados, por categorias assistenciais. Comparação ao longo dos anos.	19
Tabela 14 Número de presenças/prestações, por categorias assistenciais. Comparação ao longo dos anos.	20

Índice das figuras

Figura 1 Estruturas assistenciais, por categorias de intervenção. Ano de 2013	3
Figura 2 Gráfico dos centros assistenciais que responderam, por áreas geográficas de fixação. Ano de 2013	5
Figura 3 Distribuição da tipologia de trabalhadores, no âmbito das categorias assistenciais. Ano de 2013..	10
Figura 4 Número de voluntários, por tipologias (de associações quer pertencentes à OHSJD quer não) e por continentes. Ano de 2013	14
Figura 5 – Número de centros, por categorias assistenciais. Comparação ao longo dos anos.....	17
Figura 6 Número de camas, por categorias assistenciais. Comparação ao longo dos anos	18
Figura 7 Número de assistidos/internados, por categorias assistenciais. Comparação ao longo dos anos. .	19
Figura 8 Número de presenças/prestações, por categorias assistenciais. Comparação ao longo dos anos .	20

Introdução

Para o levantamento estatístico das atividades assistenciais da Ordem Hospitaleira de S. João de Deus, no ano de 2013, foram enviados questionários relativos a 367 estruturas. No final do levantamento estatístico foram compilados 348 questionários, faltando portanto 19. A distribuição do estado do preenchimento, por províncias, encontra-se na tabela 1.

Tabela 1 Distribuição do estado do preenchimento, por províncias. Ano de 2013

PROVÍNCIAS	PREENCHIDOS	NÃO RESPONDERAM	NÚMERO DE CENTROS	PERCENTAGEM DO TOTAL
CÚRIA GERAL	3	0	3	100%
PROVÍNCIA AFRICANA	15	0	15	100%
PROVÍNCIA ANDALUZA	20	0	20	100%
PROVÍNCIA ARAGONESA	20	0	20	100%
PROVÍNCIA COREANA	13	0	13	100%
PROVÍNCIA DOS ESTADOS UNIDOS	7	0	7	100%
PROVÍNCIA DA COLÔMBIA	14	0	14	100%
PROVÍNCIA FRANCESA	7	0	7	100%
PROVÍNCIA INDIANA	9	0	9	100%
PROVÍNCIA POLACA	34	0	34	100%
PROVÍNCIA PORTUGUESA	16	0	16	100%
PROVÍNCIA ROMANA	9	0	9	100%
PROVÍNCIA DA AMÉRICA LATINA MERIDIONAL	11	0	11	100%
PROVÍNCIA DA ÁUSTRIA	34	1	35	97%
PROVÍNCIA DA EUROPA OCIDENTAL	55	2	57	96%
PROVÍNCIA CASTELA	23	1	24	96%
PROVÍNCIA LOMBARDO-VÉNETA	18	1	19	95%
PROVÍNCIA DA BAVIERA	23	3	26	88%
PROVÍNCIA DA AMÉRICA LATINA SETENTRIONAL	10	3	13	77%
PROVÍNCIA DO VIETNAME	3	1	4	75%
PROVÍNCIA DO MÉXICO E AMÉRICA CENTRAL	3	4	7	43%
VICE-PROVÍNCIA DA ÁFRICA	1	3	4	25%
Total geral	348	19	367	95%

A análise seguidamente apresentada refere-se, portanto, a 348 centros que forneceram informações inserindo-as no site dedicado ou que enviaram o questionário por correio eletrónico ou postal. Por conseguinte, a cobertura atual abrange 95% dos centros da Ordem. No entanto, esta é a cobertura máxima porque para alguns itens do questionário houve centros que, tendo embora preenchido outras alíneas, não forneceram respostas.

Para 296 centros dispomos de dados sobre o tipo de propriedade/gestão, nomeadamente:

- 86% são propriedade da Ordem,
- 4% funcionam em regime de compropriedade com outras entidades,
- 10% são geridos por conta de outra instituição.

Dispomos de informações quer sobre a propriedade/gestão quer sobre a direção das atividades no caso de 293 estruturas. Das estruturas que pertencem à Ordem, em 68% dos casos a direção-geral das atividades assistenciais está confiada a um leigo, em 20% ao superior da comunidade e, nas restantes estruturas (12%) a um outro religioso da Ordem. Nos casos de estruturas geridas em comum com outras entidades, 18% confiam a direção-geral da atividade assistencial a um outro religioso da Ordem, 82% a um leigo e em nenhum caso tal tarefa compete ao superior da Comunidade. Por fim, as 29 estruturas com gestão por conta de outra entidade são dirigidas em 83% dos casos por um leigo, em 7% por um outro religioso da Ordem e, nos restantes 10% dos casos, pelo superior da comunidade.

As 367 estruturas estão repartidas da seguinte forma pelas seguintes categorias de intervenção assistencial:

- A. 84 Centros hospitalares (79 preenchidos).
- B. 52 Centros de saúde não hospitalares (de base) (50 preenchidos).
- C. 59 Serviços para doentes mentais (56 preenchidos).
- D. 78 Serviços para pessoas com deficiência física, mental, psíquica e sensorial (74 preenchidos).
- E. 53 Serviços para idosos (49 preenchidos).
- F. 41 Serviços socio assistenciais diversos (40 preenchidos).

Figura 1 Estruturas assistenciais, por categorias de intervenção. Ano de 2013

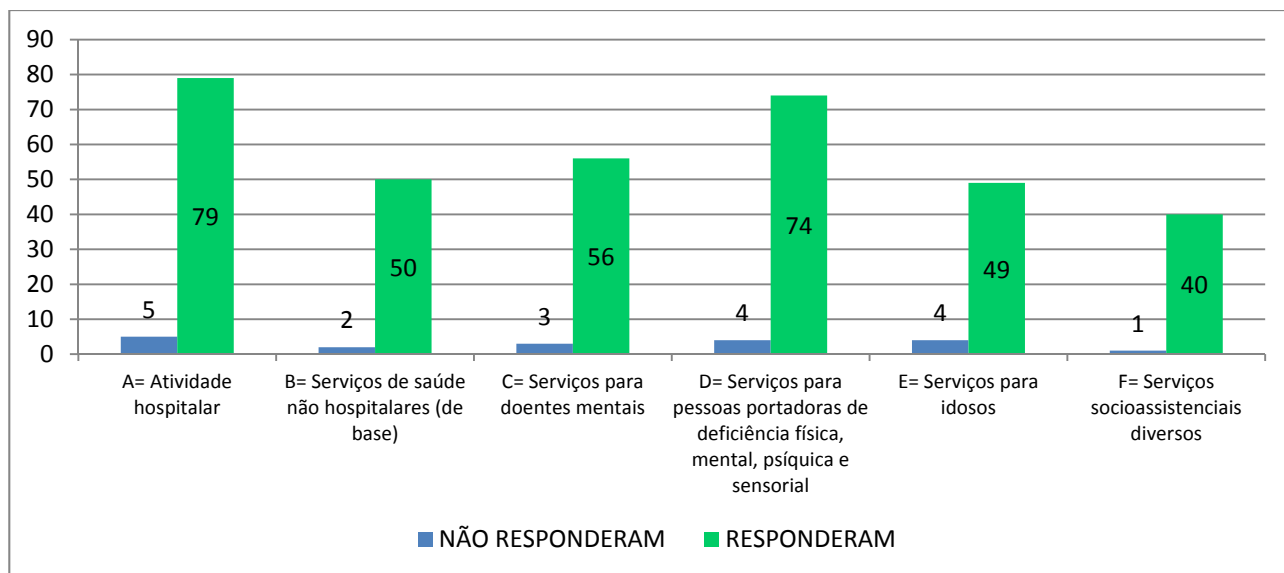
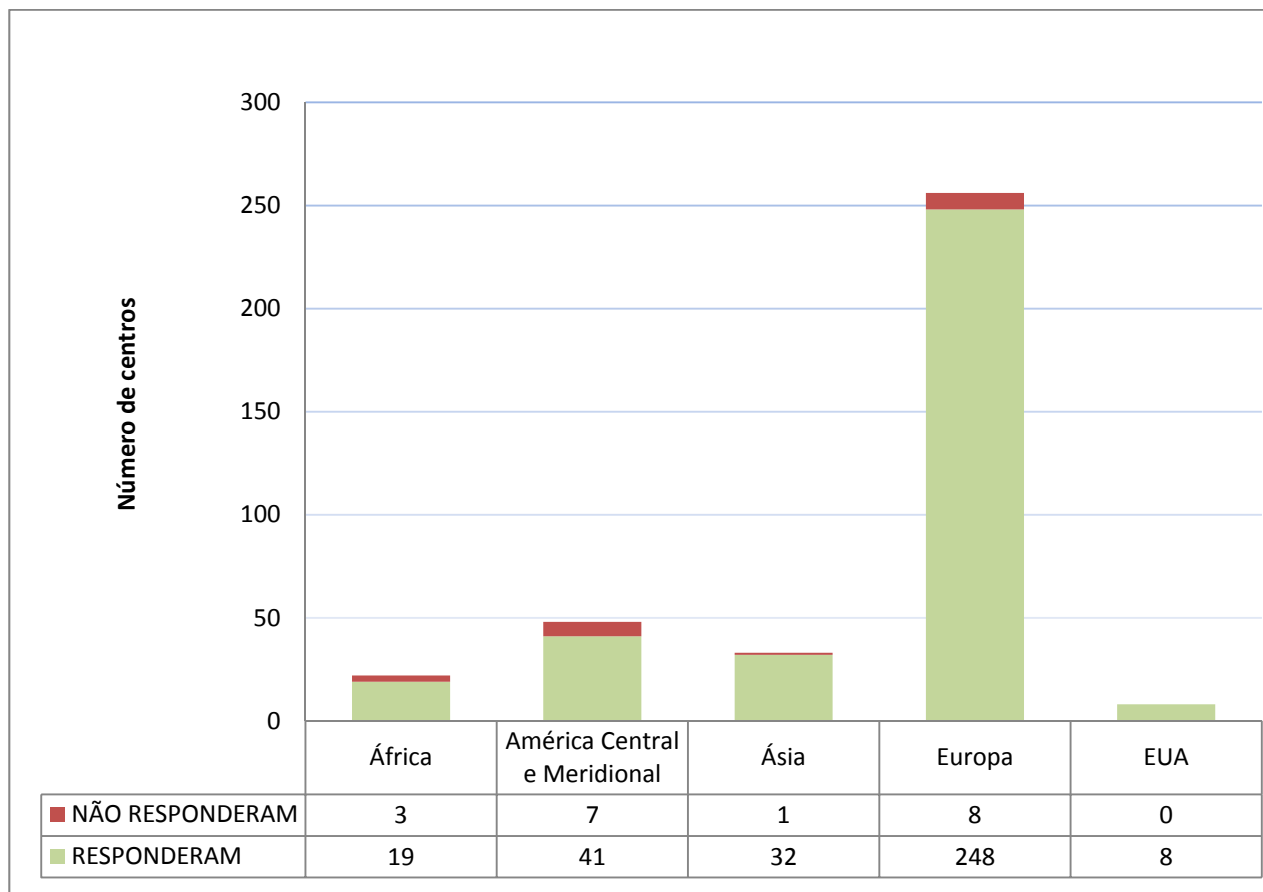


Tabela 2 Número de centros, por categorias assistenciais. Ano de 2013

CATEGORIAS ASSISTENCIAIS		CENTROS PRESENTES
A	A1- Atividade hospitalar de carácter geral	51
	A2- Atividade hospitalar de carácter especializado	10
	A3- Atividade hospitalar de média/longa hospitalização	14
	A4- Hospice	9
	Total A	84
B	B1- Ambulatórios e/ou poliambulatórios não hospitalares	25
	B3- Farmácias e/ou ervanárias	24
	B4- Serviços para convalescença e bem-estar	3
	Total B	52
C	C1- Serviços residenciais ou residenciais e diurnos para pessoas com perturbações mentais	46
	C2- Serviços diurnos para pessoas com perturbações mentais	7
	C3- Serviços territoriais integrados para pessoas com perturbações mentais	6
	Total C	59
D	D1- Serviços residenciais ou residenciais e diurnos para pessoas deficientes	48
	D2- Serviços diurnos para pessoas deficientes	23
	D3- Serviços territoriais integrados para pessoas deficientes	7
	Total D	78
E	E1- Serviços residenciais ou residenciais e diurnos para pessoas idosas	36
	E2- Serviços diurnos para pessoas idosas	17
	Total E	53
F	F1- Serviços residenciais ou residenciais e diurnos para pessoas com dificuldades económicas e sociais	16
	F2- Serviços diurnos para pessoas com dificuldades económicas e sociais	6
	F3- Serviços para menores com dificuldades comportamentais e/ou familiares	2
	F4- Comunidades terapêuticas para pessoas dependentes	5
	F5- Casas de férias para assistidos	3
	F6- Outros serviços	9
	Total F	41
Total geral		367

De acordo com a localização geográfica por continentes, as 367 estruturas estão distribuídas em 2013 principalmente na Europa, abrangendo 70% do total, seguindo-se as da América Meridional e Central, com 13%, da Ásia com 9%, da África com 6% e, finalmente, as dos EUA, com 2% das estruturas.

Figura 2 Gráfico dos centros assistenciais que responderam, por áreas geográficas de fixação. Ano de 2013



Lugares-cama, assistidos/internados e presenças/prestações

Em 2013, foi registada globalmente a existência de 35.754 lugares-cama, com 1.037.696 de pessoas assistidas, perfazendo um total de cerca de 29 milhões de presenças/prestações.

Nas tabelas seguintes, constam os dados relativos à distribuição dos lugares-cama, presenças e assistidos internados, por províncias, categorias assistenciais e áreas geográficas de fixação.

Tabela 3 Número de camas, presenças assistidos/internados e presenças/prestações, por províncias. Ano de 2013

PROVÍNCIAS	NÚMERO CENTROS	CENTROS QUE RESPONDERAM	CAMAS	ASSISTIDOS INTERNADOS	PRESENCAS PRESTAÇÕES
CÚRIA GERAL	3	3	334	22.280	1.603.951
PROVÍNCIA AFRICANA	15	15	950	39.194	419.302
PROVÍNCIA ANDALUZA	20	20	2.941	38.958	1.844.617
PROVÍNCIA ARAGONESA	20	20	3.791	140.503	3.593.798
PROVÍNCIA AUSTRIACA	35	34	4.310	184.718	4.400.340
PROVÍNCIA BAVIERA	26	23	4.316	125.352	1.739.171
PROVÍNCIA COREANA	13	13	368	11.286	337.864
PROVÍNCIA DOS EUA	7	7	480	2.471	148.848
PROVÍNCIA DO VIETNAME	4	3	0	0	77.405
PROVÍNCIA DE CASTELA	24	23	2.639	78.825	1.778.816
PROVÍNCIA DA COLÔMBIA	14	14	2.632	128.148	3.360.576
PROVÍNCIA DA EUROPA OCIDENTAL	57	55	984	2.727	153.101
PROVÍNCIA FRANCESA	7	7	797	20.080	523.223
PROVÍNCIA INDIANA	9	9	892	21.247	312.019
PROVÍNCIA LOMBARDO-VÉNETA	19	18	2.309	41.395	1.810.483
PROVÍNCIA DO MÉXICO-AMÉRICA CENTRAL	7	3	274	5.455	88.175
PROVÍNCIA POLACA	34	34	1.107	28.992	1.706.766
PROVÍNCIA PORTUGUESA	16	16	2.607	26.315	828.149
PROVÍNCIA ROMANA	9	9	1.186	69.238	1.789.953
PROVÍNCIA DA AMÉRICA LATINA MERIDIONAL	11	11	1.597	21.024	1.374.826
PROVÍNCIA DA AMÉRICA LATINA SETENTRIONAL	13	10	862	14.816	710.177
VICE-PROVÍNCIA DA ÁFRICA	4	1	378	14.945	131.340
Total geral	367	348	35.754	1.037.969	28.732.899

Tabela 4 Número de camas, presenças assistidos/internados e presenças/prestações, por categorias assistenciais. Ano de 2013

PROVÍNCIAS	NÚMERO CENTROS	CENTROS QUE RESPONDERAM	CAMAS	ASSISTIDOS INTERNADOS	PRESENCAS PRESTAÇÕES	
A	A1- Atividade hospitalar de carácter geral	51	50	12.132	795.430	16.092.785
	A2- Atividade hospitalar de carácter especializado	10	9	1.131	45.028	1.283.639
	A3- Atividade hospitalar de média/longa hospitalização	14	13	1.788	34.156	2.190.807
	A4- Hospice	9	7	197	1.948	58.464
	Total A	84	79	15.248	876.562	19.625.695
B	B1- Ambulatórios e/ou poliambulatórios não hospitalares	25	23	65	1.064	531.930
	B3- Farmácias e/ou ervanárias	24	24	0	0	1.601.892
	B4- Serviços para convalescença e bem-estar	3	3	526	11.779	226.617
	Total B	52	50	591	12.843	2.360.439
C	C1- Serviços residenciais ou residenciais e diurnos para pessoas com perturbações mentais	46	43	8.268	45.756	2.748.889
	C2- Serviços diurnos para pessoas com perturbações mentais	7	7	58	60	7.659
	C3- Serviços territoriais integrados para pessoas com perturbações mentais	6	6	965	5.376	599.087
	Total C	59	56	9.291	51.192	3.355.635
D	D1- Serviços residenciais ou residenciais e diurnos para pessoas deficientes	48	46	3.439	39.809	1.103.765
	D2- Serviços diurnos para pessoas deficientes	23	22	145	131	59.288
	D3- Serviços territoriais integrados para pessoas deficientes	7	6	1.147	1.458	363.461
	Total D	78	74	4.731	41.398	1.526.514
E	E1- Serviços residenciais ou residenciais e diurnos para pessoas idosas	36	32	2.855	17.836	918.374
	E2- Serviços diurnos para pessoas idosas	17	17	243	7.859	22.980
	Total E	53	49	3.098	25.695	941.354
F	F1- Serviços residenciais ou residenciais e diurnos para pessoas com dificuldades económicas e sociais	16	15	1.717	17.160	587.021
	F2- Serviços diurnos para pessoas com dificuldades económicas e sociais	6	6	298	1.684	191.575
	F3- Serviços para menores com dificuldades comportamentais e/ou familiares	2	2	43	80	16.242
	F4- Comunidades terapêuticas para pessoas dependentes	5	5	270	2.792	81.935
	F5- Casas de férias para assistidos	3	3	124	6.833	18.032
	F6- Outros serviços	9	9	343	1.730	28.457
	Total F	41	40	2.795	30.279	923.262
Total geral	367	348	35.754	1.037.969	28.732.899	

Tabela 5 Número de camas, assistidos/internados e presenças/prestações, por áreas geográficas de fixação. Ano de 2013

CONTINENTES	PAÍSES	NÚMERO CENTROS	CENTROS QUE RESPONDEM	CAMAS	ASSISTIDOS INTERNADOS	PRESENCAS PRESTAÇÕES
África	Benim	2	1	378	14.945	131.340
	República Camarões	3	3	143	1.602	18.601
	Gana	3	3	316	13.164	202.378
	Quênia	1	1	87	1.694	32.775
	Libéria	2	2	117	3.974	80.200
	Madagáscar	1	1	0	0	0
	Malawi	1	1	51	508	15.466
	Maurícia	1	1	75	0	27.411
	Moçambique	1	1	48	9.738	714
	Senegal	2	2	88	941	18.563
	Serra Leoa	2	2	151	8.081	66.071
Togo	2	0	-	-	-	
Zâmbia	1	1	-	-	-	
África – Total		22	19	1.454	54.647	593.519
América Central e Meridional	Argentina	4	4	468	10.583	779.089
	Bolívia	5	5	872	8.251	539.631
	Brasil	3	3	609	20.522	73.328
	Chile	2	2	257	2.190	56.106
	Colômbia	14	14	2.632	128.148	3.360.576
	Cuba	3	0	-	-	-
	Ecuador	2	2	410	6.204	1.408
	Honduras	1	1	-	-	27.007
	México	3	2	274	5.455	61.168
Peru	8	7	403	7.351	705.893	
Venezuela	3	1	49	1.261	2.876	
América Central e Meridional – Total		48	41	5.974	189.965	5.607.082
Ásia	China	2	2	49	272	11.062
	Índia	8	8	817	21.247	284.608
	Israel	1	1	127	25.974	223.211
	Japão	3	3	361	379	152.801
	Coreia	1	1	12	956	280
	Filipinas	4	4	-	8	15.593
	Coreia do Sul	7	7	180	9.922	280.707
	Timor-Leste	3	3	22	55	1.435
Vietname	4	3	-	-	77.405	
Ásia – Total		33	32	1.568	58.813	1.047.102
Europa	Áustria	22	21	3.295	164.070	3.336.202
	Croácia	2	1	-	-	2.092
	República Checa	4	4	65	819	63.877
	França	6	6	797	20.080	523.223
	Alemanha	26	23	4.082	125.109	1.632.185
	Hungria	6	6	820	15.547	654.500
	Irlanda	15	13	492	1.686	124.684
	Itália	24	24	3.702	106.931	4.963.490
	Polónia	34	34	1.107	28.992	1.706.766
	Portugal	10	10	1.976	5.738	753.386
	Eslováquia	3	3	130	4.282	345.761
Espanha	64	63	9.371	258.286	7.217.231	
Reino Unido	40	40	441	533	11.948	
Europa – Total		256	248	26.278	732.073	21.335.345
Estados Unidos da América	EUA	8	8	480	2.471	149.851
EUA – Total		8	8	480	2.471	149.851
Total geral		367	348	35.754	1.037.969	28.732.899

Pessoal

No que diz respeito ao quadro de pessoal, regista-se um total de 55.780 unidades, subdivididas da seguinte forma: religiosos da Ordem: 414; outros religiosos: 523; colaboradores leigos: 51.251; assessores leigos: 2.792.

Além dos colaboradores e assessores leigos, note-se que nos 348 centros que respondem, os trabalhadores pertencentes a empresas com serviços concessionados atingem o total de 5.658.

Para informações mais detalhadas, vejam-se as tabelas 6, 7 e 8.

Tabela 6 Número de trabalhadores no quadro de pessoal, por categorias assistenciais. Ano de 2013

CATEGORIAS ASSISTENCIAIS		CENTROS PRESENTES	CENTROS QUE RESPONDERAM	RELIGIOSOS ISJD	OUTROS RELIGIOSOS	TRABALHADORES LEIGOS	ASSESSORES LEIGOS	TOTAL PESSOAL
A	A1- Atividade hospitalar de carácter geral	51	50	107	198	28.966	1.908	31.179
	A2- Atividade hospitalar de carácter especializado	10	9	10	7	2.692	25	2.734
	A3- Atividade hospitalar de média/longa hospitalização	14	13	31	18	2.826	111	2.986
	A4- Hospice	9	7	-	-	159	2	161
	Total A	84	79	148	223	34.643	2.046	37.060
B	B1- Ambulatórios e/ou poliambulatórios não hospitalares	25	23	36	12	313	78	439
	B3- Farmácias e/ou ervanárias	24	24	20	2	202	8	232
	B4- Serviços para convalescença e bem-estar	3	3	-	5	306	9	320
	Total B	52	50	56	19	821	95	991
C	C1- Serviços residenciais ou residenciais e diurnos para pessoas com perturbações mentais	46	43	76	16	5.610	494	6.196
	C2- Serviços diurnos para pessoas com perturbações mentais	7	7	1	-	191	-	192
	C3- Serviços territoriais integrados para pessoas com perturbações mentais	6	6	3	4	2.156	-	2.163
	Total C	59	56	80	20	7.957	494	8.551
D	D1- Serviços residenciais ou residenciais e diurnos para pessoas deficientes	48	46	49	11	4.194	58	4.312
	D2- Serviços diurnos para pessoas deficientes	23	22	16	2	667	1	686
	D3- Serviços territoriais integrados para pessoas deficientes	7	6	-	-	998	-	998
	Total D	78	74	65	13	5.859	59	5.996
E	E1- Serviços residenciais ou residenciais e diurnos para pessoas idosas	36	32	39	36	1.812	56	1.943
	E2- Serviços diurnos para pessoas idosas	17	17	1	-	397	-	398
	Total E	53	49	40	36	2.209	56	2.341
F	F1- Serviços residenciais ou residenciais e diurnos para pessoas com dificuldades económicas e sociais	16	15	19	4	407	34	464
	F2- Serviços diurnos para pessoas com dificuldades económicas e sociais	6	6	2	2	55	7	66
	F3- Serviços para menores com dificuldades comportamentais e/ou familiares	2	2	-	2	36	-	38
	F4- Comunidades terapêuticas para pessoas dependentes	5	5	1	3	91	-	95
	F5- Casas de férias para assistidos	3	3	1	-	48	1	50
	F6- Outros serviços	9	9	2	1	125	-	128
	Total F	41	40	25	12	762	42	841
Total geral		367	348	414	323	52.251	2.792	55.780

Figura 3 Distribuição da tipologia de trabalhadores, no âmbito das categorias assistenciais. Ano de 2013

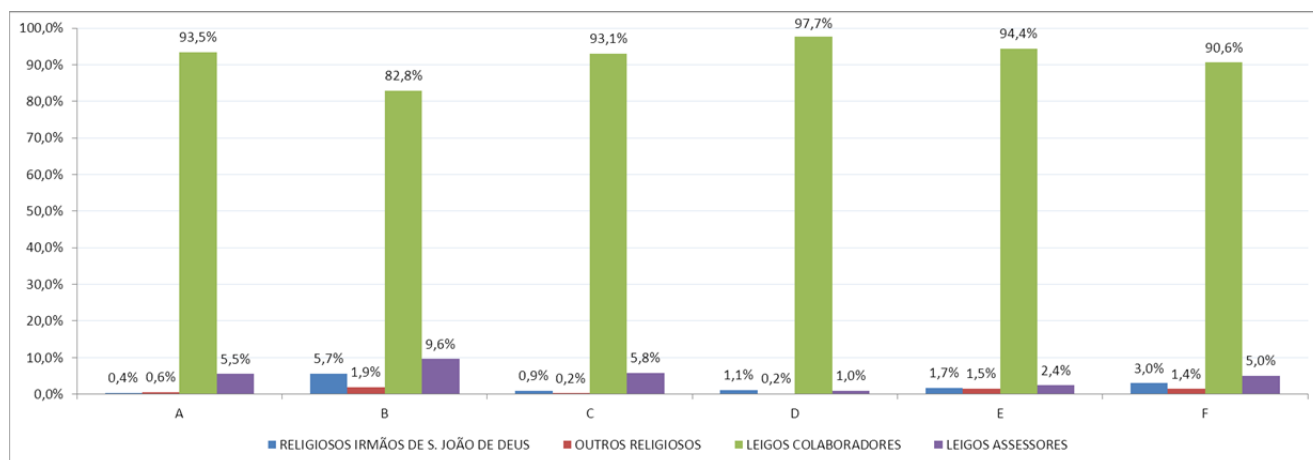


Tabela 7 Número de trabalhadores no quadro de pessoal, por províncias. Ano de 2013

PROVÍNCIAS	CENTROS PRESENTES	CENTROS QUE RESPONDEM	RELIGIOSOS ISJD	OUTROS RELIGIOSOS	TRABALHADORES LEIGOS	ASSESSORES LEIGOS	TOTAL PESSOAL
CÚRIA GERAL	3	3	14	22	903	169	1.108
PROVÍNCIA AFRICANA	15	15	16	0	1.256	0	1.272
PROVÍNCIA ANDALUZA	20	20	55	13	3.216	352	3.636
PROVÍNCIA ARAGONESA	20	20	20	9	8.111	86	8.226
PROVÍNCIA AUSTRIACA	35	34	30	58	7.301	23	7.412
PROVÍNCIA DA BAVIERA	26	23	6	41	6.999	19	7.065
PROVÍNCIA COREANA	13	13	13	1	449	0	463
PROVÍNCIA DOS ESTADOS UNIDOS	7	7	5	3	433	0	441
PROVÍNCIA DO VIETNAME	4	3	11	0	43	0	54
PROVÍNCIA CASTELHANA	24	23	42	15	1.870	498	2.425
PROVÍNCIA COLOMBIANA	14	14	10	5	4.917	63	4.995
PROVÍNCIA DA EUROPA OCIDENTAL	57	55	6	2	2.494	50	2.552
PROVÍNCIA FRANCESA	7	7	2	14	1.291	93	1.400
PROVÍNCIA INDIANA	9	9	19	35	551	0	605
PROVÍNCIA LOMBARDO-VÊNETA	19	18	22	24	2.577	259	2.882
PROVÍNCIA DO MÉXICO E AMÉRICA CENTRAL	7	3	2	0	237	0	239
PROVÍNCIA POLACA	34	34	42	31	1.408	396	1.877
PROVÍNCIA PORTUGUESA	16	16	19	3	2.632	39	2.693
PROVÍNCIA ROMANA	9	9	29	24	2.333	358	2.744
PROVÍNCIA DA AMÉRICA LATINA MERIDIONAL	11	11	36	10	1.936	387	2.369
PROVÍNCIA DA AMÉRICA LATINA SETENTRIONAL	13	10	6	1	1.062	0	1.069
VICE-PROVÍNCIA DA ÁFRICA	4	1	9	12	232	0	253
Total geral	367	348	414	323	52.251	2.792	55.780

Tabela 8 Número de trabalhadores no quadro de pessoal, por áreas geográficas da fixação. Ano de 2013

CONTINENTES	PAÍSES	CENTROS PRESENTES	CENTROS QUE RESPONDERAM	RELIGIOSOS ISJD	OUTROS RELIGIOSOS	TRABALHADORES LEIGOS	ASSESSORES LEIGOS	TOTAL PESSOAL
África	Benim	2	1	9	12	232	0	253
	República Camarões	3	3	3	0	72	0	75
	Gana	3	3	4	0	559	0	563
	Quênia	1	1	1	0	90	0	91
	Libéria	2	2	2	0	169	0	171
	Madagáscar	1	1	0	8	0	0	8
	Malawi	1	1	1	1	179	0	181
	Maurícia	1	1	2	1	31	0	34
	Moçambique	1	1	1	0	76	0	77
	Senegal	2	2	2	0	66	0	68
	Serra Leone	2	2	2	0	195	0	197
Togo	2	0	0	0	0	0	0	
Zâmbia	1	1	1	0	29	0	30	
África – Total			19	28	22	1.698	0	1.748
América Central e Meridional	Argentina	4	4	16	1	989	385	1.391
	Bolívia	5	5	11	0	717	0	728
	Brasil	3	3	2	1	1.611	0	1.614
	Chile	2	2	9	9	230	2	250
	Colômbia	14	14	10	5	4.917	63	4.995
	Cuba	3	0	0	0	0	0	0
	Ecuador	2	2	2	1	98	0	101
	Honduras	1	1	2	0	13	0	15
	México	3	2	0	0	224	0	224
	Peru	8	7	4	0	964	0	968
Venezuela	3	1	0	0	0	0	0	
América Central e Meridional – Total			41	56	17	9.763	450	10.286
Ásia	China	2	2	2	0	16	0	18
	Índia	8	8	17	34	520	0	571
	Israel	1	1	3	8	398	16	425
	Japão	3	3	3	0	109	0	112
	Coreia	1	1	1	0	6	0	7
	Filipinas	4	4	29	6	60	2	97
	Coreia do Sul	7	7	7	1	279	0	287
	Timor-Leste	3	3	2	0	22	1	25
Vietname	4	3	11	0	43	0	54	
Ásia – Total			32	75	49	1.453	19	1.596
Europa	Áustria	22	21	24	49	5.956	20	6.049
	Croácia	2	1	2	2	94	12	110
	República Checa	4	4	0	0	76	0	76
	França	6	6	2	6	1.291	93	1.392
	Alemanha	26	23	6	41	7.038	19	7.104
	Hungria	6	6	0	0	967	0	967
	Irlanda	15	13	1	0	1.318	50	1.369
	Itália	24	24	31	54	5.261	756	6.102
	Polónia	34	34	42	31	1.408	396	1.877
	Portugal	10	10	15	2	999	38	1.054
	Eslováquia	3	3	6	9	302	3	320
	Espanha	64	63	117	37	13.197	936	14.287
Reino Unido	40	40	0	0	773	0	773	
Europa – Total			248	246	231	38.680	2.323	41.480
Estados Unidos da América	EUA	8	8	9	4	657	0	670
EUA – Total			8	9	4	657	0	670
Total geral		367	348	414	323	52.251	2.792	55.780

Voluntários

O número total de voluntários presentes nos centros da Ordem atinge o número de 10.017. As tabelas 9 e 10 mostram a distribuição de voluntários por províncias e por categorias assistenciais, respetivamente.

As estruturas que responderam declaram a presença de 3.916 voluntários da Ordem Hospitaleira presentes mais de uma vez por semana, e de 800 menos de uma vez por semana.

O número de voluntários de outras associações presentes mais de uma vez por semana é de 3.184, e de 2.117 menos de uma vez por semana. Na Figura 4 pode-se ver como estão distribuídos pelos cinco continentes em que a Ordem está presente os voluntários de associações, quer pertencentes à Ordem Hospitaleira quer não.

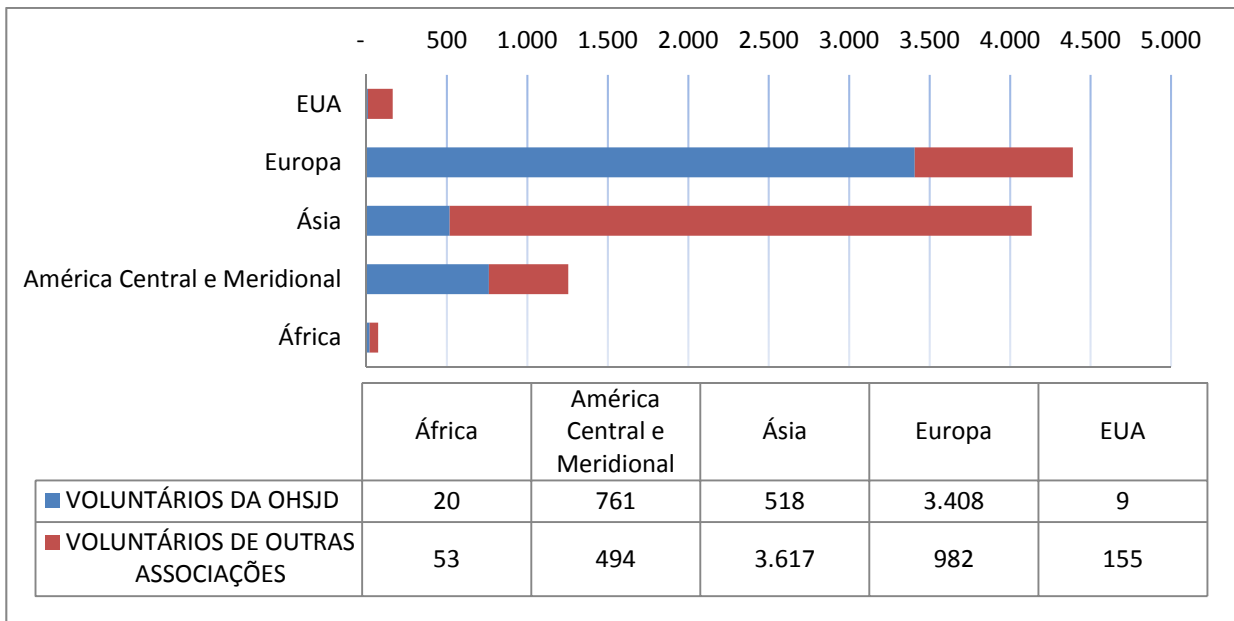
Tabela 9 Distribuição do número de voluntários, por províncias. Ano de 2013

PROVÍNCIAS	VOLUNTÁRIOS DE ASSOCIAÇÕES DA ORDEM ISJD PRESENTES UMA OU MAIS VEZES POR SEMANA	VOLUNTÁRIOS DE OUTRAS ASSOCIAÇÕES PRESENTES UMA OU MAIS VEZES POR SEMANA	VOLUNTÁRIOS DE ASSOCIAÇÕES DA ORDEM ISJD PRESENTES MENOS DE UMA VEZ POR SEMANA	VOLUNTÁRIOS DE OUTRAS ASSOCIAÇÕES PRESENTES MENOS DE UMA VEZ POR SEMANA	NÚMERO TOTAL DE VOLUNTÁRIOS
CÚRIA GERAL	85	-	-	-	85
PROVÍNCIA AFRICANA	-	17	-	-	17
PROVÍNCIA ANDALUZA	805	3	187	60	1.055
PROVÍNCIA ARAGONESA	1.172	-	67	80	1.319
PROVÍNCIA AUSTRÍACA	46	87	5	37	175
PROVÍNCIA BAVIERA	15	107	-	77	199
PROVÍNCIA COREANA	291	1.974	156	1.415	3.836
PROVÍNCIA DOS EUA	8	10	1	0	19
PROVÍNCIA DO VIETNAME	-	-	-	-	-
PROVÍNCIA DE CASTELA	514	100	3	12	629
PROVÍNCIA DA COLÔMBIA	92	31	13	2	138
PROVÍNCIA DA EUROPA OCIDENTAL	143	117	23	162	445
PROVÍNCIA FRANCESA	14	56	12	4	86
PROVÍNCIA INDIANA	28	26	1	5	60
PROVÍNCIA LOMBARDO-VÉNETA	78	110	34	20	242
PROVÍNCIA DO MÉXICO-AMÉRICA CENTRAL	12	-	-	-	12
PROVÍNCIA POLACA	62	45	40	110	257
PROVÍNCIA PORTUGUESA	135	227	17	6	385
PROVÍNCIA ROMANA	17	168	2	2	189
PROVÍNCIA DA AMÉRICA LATINA MERIDIONAL	175	94	149	68	486
PROVÍNCIA DA AMÉRICA LATINA SETENTRIONAL	224	12	90	57	383
VICE-PROVÍNCIA DA ÁFRICA	-	-	-	-	-
Total geral	3.916	3.184	800	2.117	10.017

Tabela 10 Número de voluntários, por categorias assistenciais. Comparação ao longo dos anos.

CATEGORIAS ASSISTENCIAIS		VOLUNTÁRIOS DE ASSOCIAÇÕES DA ORDEM ISJD PRESENTES UMA OU MAIS VEZES POR SEMANA	VOLUNTÁRIOS DE OUTRAS ASSOCIAÇÕES PRESENTES UMA OU MAIS VEZES POR SEMANA	VOLUNTÁRIOS DE ASSOCIAÇÕES DA ORDEM ISJD PRESENTES MENOS DE UMA VEZ POR SEMANA	VOLUNTÁRIOS DE OUTRAS ASSOCIAÇÕES PRESENTES MENOS DE UMA VEZ POR SEMANA	NÚMERO TOTAL DE VOLUNTÁRIOS
A	A1- Atividade hospitalar de caráter geral	697	513	34	37	1.281
	A2- Atividade hospitalar de caráter especializado	433	0	27	2	462
	A3- Atividade hospitalar de média/longa hospitalização	413	4	76	5	498
	A4- Hospice	44	52	25	26	147
	Total A	1.587	569	162	70	2.388
B	B1- Ambulatórios e/ou poliambulatórios não hospitalares	60	55	1	25	141
	B3- Farmácias e/ou ervanárias	0	0	0	0	0
	B4- Serviços para convalescença e bem-estar	10	0	0	0	10
	Total B	70	55	1	25	151
C	C1- Serviços residenciais ou residenciais e diurnos para pessoas com perturbações mentais	364	273	136	237	1.010
	C2- Serviços diurnos para pessoas com perturbações mentais	2	0	2	0	4
	C3- Serviços territoriais integrados para pessoas com perturbações mentais	78	4	12	42	136
	Total C	444	277	150	279	1.150
D	D1- Serviços residenciais ou residenciais e diurnos para pessoas deficientes	312	268	194	176	950
	D2- Serviços diurnos para pessoas deficientes	18	829	8	629	1.484
	D3- Serviços territoriais integrados para pessoas deficientes	184	106	21	52	363
	Total D	514	1.203	223	857	2.797
E	E1- Serviços residenciais ou residenciais e diurnos para pessoas idosas	240	445	52	435	1.172
	E2- Serviços diurnos para pessoas idosas	240	376	126	250	992
	Total E	480	821	178	685	2.164
F	F1- Serviços residenciais ou residenciais e diurnos para pessoas com dificuldades económicas e sociais	492	250	75	191	1.008
	F2- Serviços diurnos para pessoas com dificuldades económicas e sociais	277	0	11	10	298
	F3- Serviços para menores com dificuldades comportamentais e/ou familiares	0	0	0	0	0
	F4- Comunidades terapêuticas para pessoas dependentes	0	9	0	0	9
	F5- Casas de férias para assistidos	0	0	0	0	0
	F6- Outros serviços	52	0	0	0	52
	Total F	821	259	86	201	1.367
Total geral		3.916	3.184	800	2.117	10.017

Figura 4 Número de voluntários, por tipologias (de associações quer pertencentes à OHSJD quer não) e por continentes. Ano de 2013



Educação e formação

Esta informação diz respeito apenas às estruturas que fornecem o serviço de formação e educação, nomeadamente:

- **A – Atividade hospitaleira**
- **C – Serviços para doentes mentais**
- **D – Serviços para idosos**
- **F – Serviços socio-assistenciais diversos**

Das 45 estruturas de tipologia **A** que responderam a esta questão, 7 declaram ter oferta de formação académica para enfermeiros, com uma duração média de 3 anos; o número médio de lugares disponíveis para formação é de 80. A Escola Superior de Formação para enfermeiros está presente em 8 estruturas, tem uma duração média pouco superior a 2 anos e dispõe, em média, para 56 formandos. A Escola Profissional com cursos para técnicos de reabilitação está presente numa única estrutura, tem a duração de um ano e 12 lugares disponíveis.

Das 36 estruturas de tipologia **C** que forneceram esta informação, uma declara ter oferta de formação académica para enfermeiros, com a duração média de 2 anos e capacidade para 69 formandos. A Escola de Formação Profissional para enfermeiros encontra-se presente numa só estrutura, os cursos duram em média dois anos e tem 69 lugares disponíveis.

Das 14 estruturas de tipologia **E** que forneceram informações, uma declara ocupar-se de formação profissional para técnicos biomédicos, sem especificar porém nem a duração dos cursos nem a capacidade.

Das 14 estruturas de tipologia **F** que responderam a esta pergunta, uma declara ter oferta de formação profissional para enfermeiros, com a duração média de um ano e 40 lugares de formação disponíveis.

Financiamento

51% dos financiamentos recebidos pelas estruturas que responderam (327 de 367) provêm do Estado, de organismos locais ou de outras entidades públicas, ao passo que 23% provêm de utentes que pagam, empresas, seguros privados... 7% provêm de entradas de beneficência e 7% indicam outras fontes.

No que diz respeito ao financiamento dos investimentos deliberados no ano de 2013, as estruturas que responderam declaram que 29% provêm de autofinanciamentos por parte do serviço, 9% de contribuições do Estado ou de outras entidades públicas, 3% de contribuições privadas e 11% são contribuições internas da Ordem.

Geminações

12% das 233 estruturas que responderam declaram ter em 2013 estabelecido geminações com outros centros da Ordem, ao passo que apenas 4 estruturas afirmam ter instaurado geminações com outras Províncias da Ordem.

Comparação por anos

Os gráficos e tabelas seguintes oferecem um quadro comparativo que mostra, nos diferentes anos, a evolução da distribuição das principais variáveis em questão.

Tabela 11 – Número de centros, por categorias assistenciais. Comparação ao longo dos anos.

CATEGORIAS ASSISTENCIAIS		2011	2012	2013
A	A1- Atividade hospitalar de carácter geral	49	49	51
	A2- Atividade hospitalar de carácter especializado	12	10	10
	A3- Atividade hospitalar de média/longa hospitalização	13	13	14
	A4- Hospice	7	8	9
	Total A	81	80	84
B	B1- Ambulatórios e/ou poliambulatórios não hospitalares	18	21	25
	B3- Farmácias e/ou ervanárias	22	24	24
	B4- Serviços para convalescença e bem-estar	3	3	3
	Total B	43	48	52
C	C1- Serviços residenciais ou residenciais e diurnos para pessoas com perturbações mentais	41	46	46
	C2- Serviços diurnos para pessoas com perturbações mentais	6	8	7
	C3- Serviços territoriais integrados para pessoas com perturbações mentais	6	6	6
	Total C	53	60	59
D	D1- Serviços residenciais ou residenciais e diurnos para pessoas deficientes	44	42	48
	D2- Serviços diurnos para pessoas deficientes	22	24	23
	D3- Serviços territoriais integrados para pessoas deficientes	6	7	7
	Total D	72	73	78
E	E1- Serviços residenciais ou residenciais e diurnos para pessoas idosas	34	35	36
	E2- Serviços diurnos para pessoas idosas	15	20	17
	Total E	49	55	53
F	F1- Serviços residenciais ou residenciais e diurnos para pessoas com dificuldades económicas e sociais	15	16	16
	F2- Serviços diurnos para pessoas com dificuldades económicas e sociais	7	8	6
	F3- Serviços para menores com dificuldades comportamentais e/ou familiares	1	2	2
	F4- Comunidades terapêuticas para pessoas dependentes	5	5	5
	F5- Casas de férias para assistidos	4	3	3
	F6- Outros serviços	4	6	9
	Total F	36	40	41
Total geral		334	356	367

Figura 5 – Número de centros, por categorias assistenciais. Comparação ao longo dos anos.

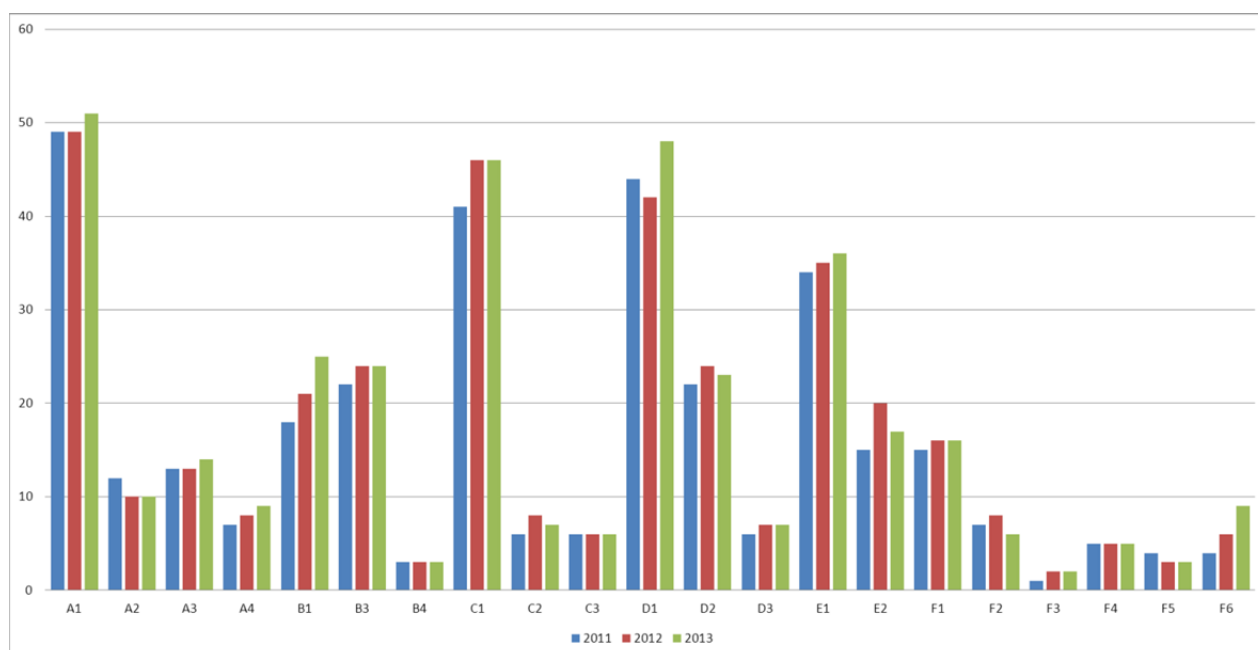


Tabela 12 Número de camas, por categorias assistenciais. Comparação ao longo dos anos.

CATEGORIAS ASSISTENCIAIS		2011	2012	2013
A	A1- Atividade hospitalar de carácter geral	12.217	16.203	12.132
	A2- Atividade hospitalar de carácter especializado	1.382	1.109	1.131
	A3- Atividade hospitalar de média/longa hospitalização	1.877	1.179	1.788
	A4- Hospice	206	157	197
	Total A	15.682	18.648	15.248
B	B1- Ambulatórios e/ou poliambulatórios não hospitalares	81	197	65
	B3- Farmácias e/ou ervanárias	-	-	-
	B4- Serviços para convalescença e bem-estar	371	526	526
	Total B	452	723	591
C	C1- Serviços residenciais ou residenciais e diurnos para pessoas com perturbações mentais	8.856	8.310	8.268
	C2- Serviços diurnos para pessoas com perturbações mentais	40	59	58
	C3- Serviços territoriais integrados para pessoas com perturbações mentais	1.002	1.186	965
	Total C	9.898	9.555	9.291
D	D1- Serviços residenciais ou residenciais e diurnos para pessoas deficientes	4.016	3.154	3.439
	D2- Serviços diurnos para pessoas deficientes	147	253	145
	D3- Serviços territoriais integrados para pessoas deficientes	731	1.437	1.147
	Total D	4.894	4.844	4.731
E	E1- Serviços residenciais ou residenciais e diurnos para pessoas idosas	2.660	3.004	2.855
	E2- Serviços diurnos para pessoas idosas	209	85	243
	Total E	2.869	3.089	3.098
F	F1- Serviços residenciais ou residenciais e diurnos para pessoas com dificuldades económicas e sociais	1.458	1.284	1.717
	F2- Serviços diurnos para pessoas com dificuldades económicas e sociais	0	58	298
	F3- Serviços para menores com dificuldades comportamentais e/ou familiares	43	43	43
	F4- Comunidades terapêuticas para pessoas dependentes	138	270	270
	F5- Casas de férias para assistidos	197	130	124
	F6- Outros serviços	0	67	343
	Total F	1.836	1.852	2.795
Total geral		35.631	38.711	35.754

Figura 6 Número de camas, por categorias assistenciais. Comparação ao longo dos anos

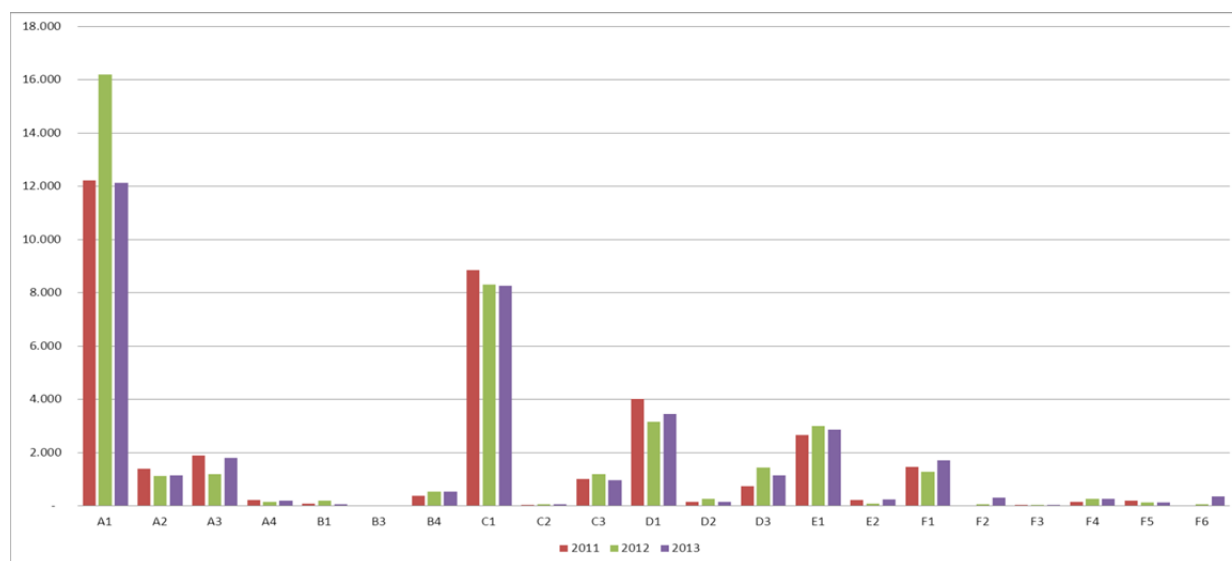


Tabela 13 Número de assistidos/internados, por categorias assistenciais. Comparação ao longo dos anos.

CATEGORIAS ASSISTENCIAIS		2011	2012	2013
A	A1- Atividade hospitalar de carácter geral	831.267	813.260	795.430
	A2- Atividade hospitalar de carácter especializado	49.014	46.508	45.028
	A3- Atividade hospitalar de média/longa hospitalização	42.329	33.644	34.156
	A4- Hospice	838	2.370	1.948
	Total A	923.448	895.782	876.562
B	B1- Ambulatórios e/ou poliambulatórios não hospitalares	14.494	51.752	1.064
	B3- Farmácias e/ou ervanárias	-	-	-
	B4- Serviços para convalescença e bem-estar	13.177	12.232	11.779
	Total B	27.671	63.984	12.843
C	C1- Serviços residenciais ou residenciais e diurnos para pessoas com perturbações mentais	35.900	33.224	45.756
	C2- Serviços diurnos para pessoas com perturbações mentais	332	62	60
	C3- Serviços territoriais integrados para pessoas com perturbações mentais	4.798	5.311	5.376
	Total C	41.030	38.597	51.192
D	D1- Serviços residenciais ou residenciais e diurnos para pessoas deficientes	5.930	38.793	39.809
	D2- Serviços diurnos para pessoas deficientes	166	12.748	131
	D3- Serviços territoriais integrados para pessoas deficientes	979	1.777	1.458
	Total D	7.075	53.318	41.398
E	E1- Serviços residenciais ou residenciais e diurnos para pessoas idosas	4.301	17.157	17.836
	E2- Serviços diurnos para pessoas idosas	197	67	7.859
	Total E	4.498	17.224	25.695
F	F1- Serviços residenciais ou residenciais e diurnos para pessoas com dificuldades económicas e sociais	73.842	14.702	17.160
	F2- Serviços diurnos para pessoas com dificuldades económicas e sociais	0	11.482	1.684
	F3- Serviços para menores com dificuldades comportamentais e/ou familiares	52	105	80
	F4- Comunidades terapêuticas para pessoas dependentes	318	2.678	2.792
	F5- Casas de férias para assistidos	8.004	7.098	6.833
	F6- Outros serviços	688	16.535	1.730
	Total F	82.904	52.600	30.279
Total geral		1.086.626	1.121.505	1.037.969

Figura 7 Número de assistidos/internados, por categorias assistenciais. Comparação ao longo dos anos.

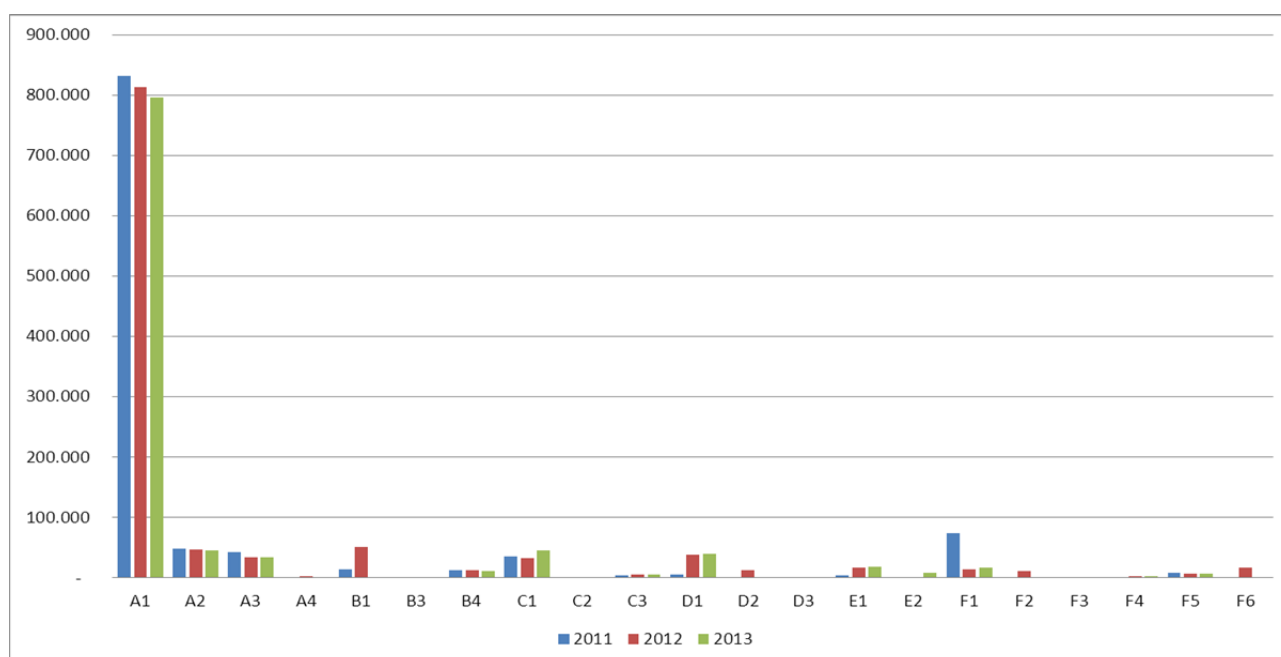


Tabela 14 Número de presenças/prestações, por categorias assistenciais. Comparação ao longo dos anos.

CATEGORIAS ASSISTENCIAIS		2011	2012	2013
A	A1- Atividade hospitalar de caráter geral	14.645.087	16.025.122	16.092.785
	A2- Atividade hospitalar de caráter especializado	1.260.532	1.277.427	1.283.639
	A3- Atividade hospitalar de média/longa hospitalização	1.895.623	1.353.818	2.190.807
	A4- Hospice	24.968	49.122	58.464
	Total A	17.826.210	18.705.488	19.625.695
B	B1- Ambulatórios e/ou poliambulatórios não hospitalares	436.860	709.487	531.930
	B3- Farmácias e/ou ervanárias	1.317.074	1.524.855	1.601.892
	B4- Serviços para convalescença e bem-estar	146.109	135.624	226.617
	Total B	1.900.043	2.369.966	2.360.439
C	C1- Serviços residenciais ou residenciais e diurnos para pessoas com perturbações mentais	2.579.574	2.693.812	2.748.889
	C2- Serviços diurnos para pessoas com perturbações mentais	171	8.270	7.659
	C3- Serviços territoriais integrados para pessoas com perturbações mentais	581.458	469.072	599.087
	Total C	3.161.203	3.171.154	3.355.635
D	D1- Serviços residenciais ou residenciais e diurnos para pessoas deficientes	1.213.601	908.140	1.103.765
	D2- Serviços diurnos para pessoas deficientes	117.908	90.674	59.288
	D3- Serviços territoriais integrados para pessoas deficientes	234.264	480.580	363.461
	Total D	1.565.773	1.479.394	1.526.514
E	E1- Serviços residenciais ou residenciais e diurnos para pessoas idosas	872.388	806.982	918.374
	E2- Serviços diurnos para pessoas idosas	213.533	44.198	22.980
	Total E	1.085.921	851.180	941.354
F	F1- Serviços residenciais ou residenciais e diurnos para pessoas com dificuldades económicas e sociais	783.849	311.013	587.021
	F2- Serviços diurnos para pessoas com dificuldades económicas e sociais	188.917	214.731	191.575
	F3- Serviços para menores com dificuldades comportamentais e/ou familiares	17.870	16.209	16.242
	F4- Comunidades terapêuticas para pessoas dependentes	30.797	77.374	81.935
	F5- Casas de férias para assistidos	37.433	19.063	18.032
	F6- Outros serviços	3.095	36.752	28.457
	Total F	1.061.961	675.142	923.262
Total geral		26.601.111	27.252.324	28.732.899

Figura 8 Número de presenças/prestações, por categorias assistenciais. Comparação ao longo dos anos

