



ORDINE OSPEDALIERO | di  
SAN GIOVANNI DI DIO

# **LA ACTIVIDAD ASISTENCIAL DE LA ORDEN**

**ESTADÍSTICAS DE 2013**

---

---

## Sumario

Camas/plazas, asistidos hospitalizados y presencias/prestaciones.....	6
Personal .....	10
Voluntarios .....	13
Educación y formación .....	15
Financiación .....	16
Hermanamientos.....	16
Comparación a largo plazo .....	17

## Índice Cuadros

Cuadro 1 Distribución por Provincias de las respuestas a la encuesta. Año 2013PROV.....	3
Cuadro 2 Número de centros por categoría asistencial. Año 2013 .....	5
Cuadro 3 Número de plazas/camas, presencia asistidos/hospitalizados y presencias/prestaciones por Provincia. Año 2013 .....	7
Cuadro 4 Número de plazas/camas, asistidos/hospitalizados y presencias/prestaciones por categorías asistenciales. Año 2013.....	8
Cuadro 5 Número de plazas/camas, asistidos/hospitalizados y presencias/prestaciones por área de ubicación geográfica. Año 2013 .....	9
Cuadro 6 Número de miembros del personal por categoría asistencial. Año 2013 .....	10
Cuadro 7 Número de miembros del personal por Provincia. Año 2013 .....	11
Cuadro 8 Número de miembros del personal por áreas geográficas. Año 2013.....	12
Cuadro 9 Distribución del número de voluntarios por Provincia. Año 2013 .....	13
Cuadro 10 Número de voluntarios por categoría asistencial. Año 2013 .....	14
Cuadro 11 Número de centros por categoría asistencial. Comparación a largo plazo.....	17
Cuadro 12 Número de plazas/camas por categoría asistencial. Comparación a largo plazo. ....	18
Cuadro 13 Número de asistidos/hospitalizados por categoría asistencial. Comparación a largo plazo.....	19
Cuadro 14 Número de presencias/prestaciones por categoría asistencial. Comparación a largo plazo.....	20

## Índice Figuras

Figura 1 Las estructuras asistenciales por categoría de intervención. Año 2013 .....	4
Figura 2 Gráfico de los centros asistenciales que han enviado / no han enviado respuestas por área geográfica. Año 2013 .....	6
Figura 3 Distribución de las tipologías de asalariados por categorías asistenciales. Año 2013* .....	11
Figura 4 Número de voluntarios por tipología (de asociaciones de la OHSJD y de otras asociaciones) y por Continente. Año 2013.....	15
Figura 5 Número de centros por categoría asistencial. Comparación a largo plazo. ....	17
Figura 6 Número de plazas/camas por categoría asistencial. Comparación a largo plazo.....	18
Figura 7 Número de asistidos/hospitalizados por categoría asistencial. Comparación a largo plazo. ....	19
Figura 9 Número de presencias/prestaciones por categoría asistencial. Comparación a largo plazo. ....	20

## Introducción

Con el fin de realizar la encuesta sobre la actividad asistencial de la Orden Hospitalaria de San Juan de Dios para el año 2013, se enviaron los cuestionarios relativos a 367 estructuras. Al final de la encuesta el número de cuestionarios recibidos es de 348, mientras que 19 no tuvieron respuesta. La distribución por Provincias del porcentaje de respuestas aparece en el Cuadro 1.

**Cuadro 1** Distribución por Provincias de las respuestas a la encuesta. Año 2013

PROVINCIA	RELLENADOS	NO RESPONDEN	NÚMERO CENTROS	% COMPLETADO
CURIA GENERAL	3	0	3	100%
PROVINCIA AFRICANA	15	0	15	100%
PROVINCIA ANDALUZA	20	0	20	100%
PROVINCIA DE ARAGÓN	20	0	20	100%
PROVINCIA COREANA	13	0	13	100%
PROVINCIA DE EE.UU.	7	0	7	100%
PROVINCIA COLOMBIANA	14	0	14	100%
PROVINCIA FRANCESA	7	0	7	100%
PROVINCIA DE LA INDIA	9	0	9	100%
PROVINCIA POLACA	34	0	34	100%
PROVINCIA PORTUGUESA	16	0	16	100%
PROVINCIA ROMANA	9	0	9	100%
PROVINCIA SUDAMERICANA MERIDIONAL	11	0	11	100%
PROVINCIA AUSTRÍACA	34	1	35	97%
PROVINCIA OCCIDENTAL DE EUROPA	55	2	57	96%
PROVINCIA DE CASTILLA	23	1	24	96%
PROVINCIA LOMBARDO-VÉNETA	18	1	19	95%
PROVINCIA BAVIERA	23	3	26	88%
PROVINCIA SUDAMERICANA SEPTENTRIONAL	10	3	13	77%
PROVINCIA DE VIETNAM	3	1	4	75%
PROVINCIA MÉXICO-AMÉRICA CENTRAL	3	4	7	43%
VICEPROVINCIA ÁFRICA	1	3	4	25%
<b>Total general</b>	<b>348</b>	<b>19</b>	<b>367</b>	<b>95%</b>

Por consiguiente, el análisis a continuación se refiere a los 348 centros que introdujeron la información en la página web dedicada a la encuesta o que enviaron el cuestionario por correo electrónico o por correo ordinario. Por tanto, la cobertura actual es de un 95% de los centros de la Orden. Sin embargo, ésta es la cobertura máxima, puesto que para algunos ítems del cuestionario, algunos centros, aun habiendo rellenado otros rubros, no proporcionaron respuestas.

Contamos con la información sobre el tipo de propiedad/gestión de 296 centros:

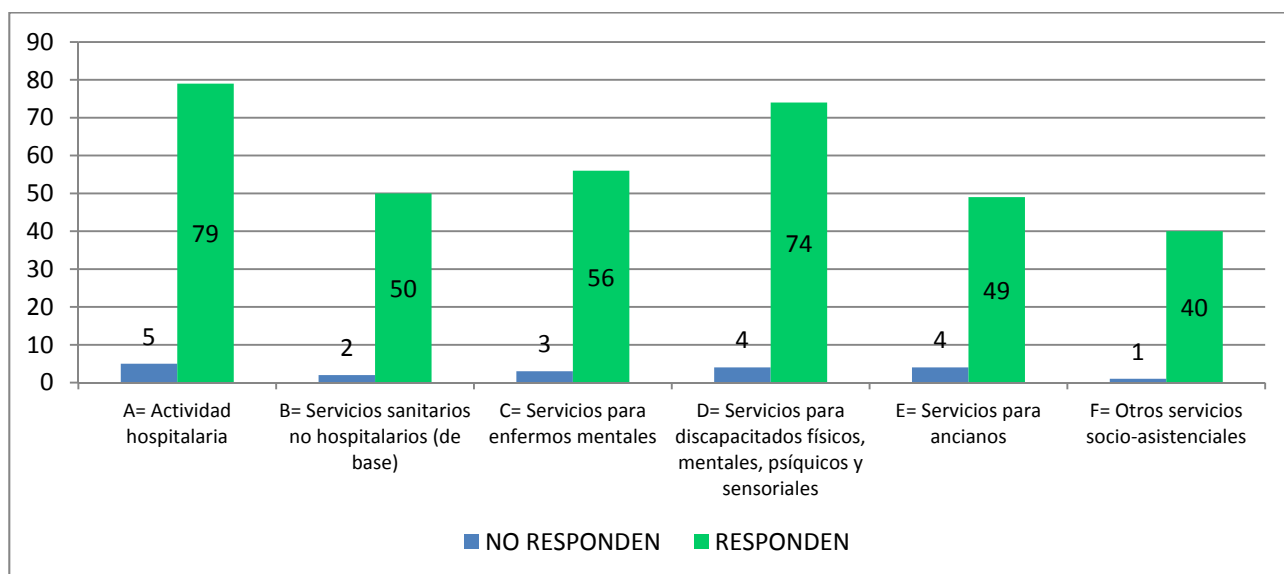
- Un 86% resulta de propiedad de la Orden,
- Un 4% está en copropiedad con otros entes,
- Un 10% resulta ser gestionado por cuenta de otros entes.

Contamos con información tanto sobre la propiedad/gestión como sobre la dirección de las actividades de 308 estructuras. De las estructuras de propiedad de la Orden, un 68% confía la dirección general de la actividad asistencial a un laico; un 20% al Prior de la Comunidad; las restantes estructuras a otro religioso de la Orden (12%). En cuanto a las estructuras en copropiedad con otros entes, un 18% confía la dirección general de la actividad asistencial a otro religioso de la Orden; un 82% a un laico y ninguna al Prior de la Comunidad. Finalmente, las 29 estructuras gestionadas por cuenta de otros entes están dirigidas en un 83% de los casos por un laico, en un 7% por otro religioso de la Orden y en un 10% por el Prior de la Comunidad.

Las 367 estructuras están distribuidas de la manera siguiente según la categoría de intervención asistencial:

- A. 84 Centros hospitalarios (responden 79).
- B. 52 Servicios sanitarios no hospitalarios (de base) (responden 50).
- C. 59 Servicios para enfermos mentales (responden 56).
- D. 78 Servicios para discapacitados físicos, mentales, psíquicos y sensoriales (responden 74).
- E. 53 Servicios para ancianos (responden 49).
- F. 41 Otros servicios socio-asistenciales (responden 40).

Figura 1 Las estructuras asistenciales por categoría de intervención. Año 2013

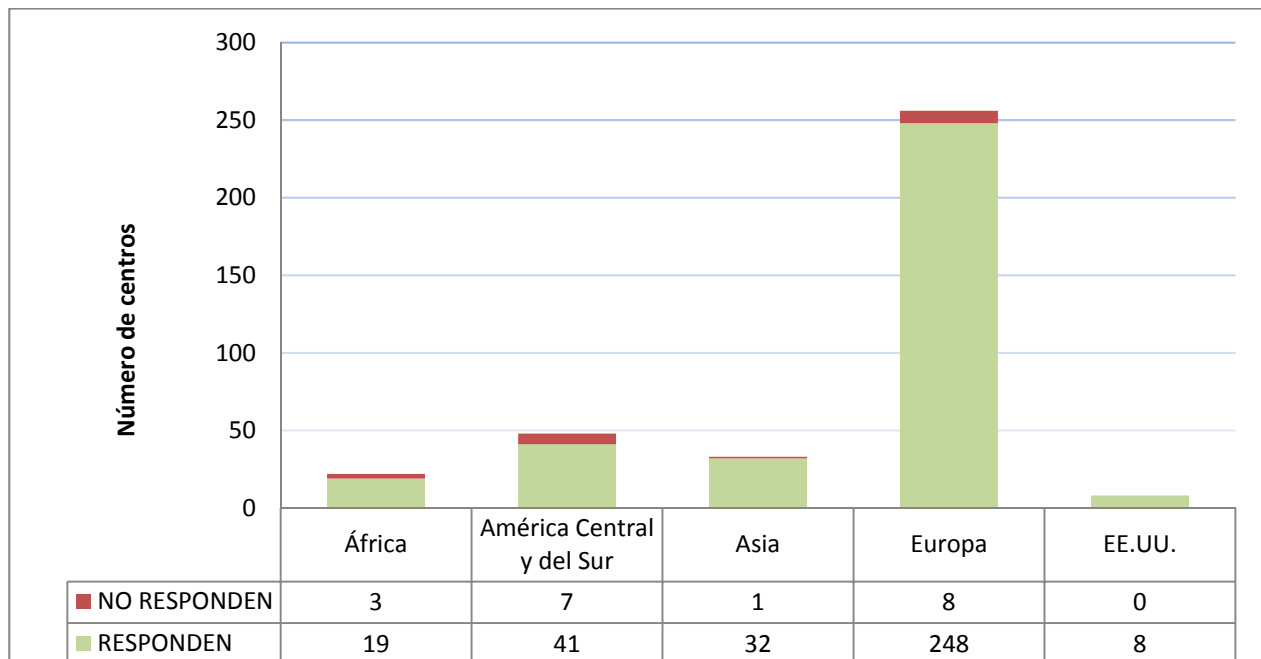


**Cuadro 2 Número de centros por categoría asistencial. Año 2013**

CATEGORÍA ASISTENCIAL		CENTROS PRESENTES
A	A1- Actividad hospitalaria de carácter general	51
	A2- Actividad hospitalaria de carácter especializado	10
	A3- Actividad hospitalaria de mediana y larga estancia	14
	A4- Hospice	9
	<b>Total A</b>	<b>84</b>
B	B1- Ambulatorios y/o consultorios no hospitalarios	25
	B3- Farmacias y/o herboristerías	24
	B4- Servicios para la convalecencia y el bienestar	3
	<b>Total B</b>	<b>52</b>
C	C1- Servicios residenciales o residenciales y de día para personas con trastornos mentales	46
	C2- Servicios de día para personas con trastornos mentales	7
	C3- Servicios territoriales integrados para personas con trastornos mentales	6
	<b>Total C</b>	<b>59</b>
D	D1- Servicios residenciales o residenciales y de día para discapacitados	48
	D2- Servicios de día para discapacitados	23
	D3- Servicios territoriales integrados para discapacitados	7
	<b>Total D</b>	<b>78</b>
E	E1- Servicios residenciales o residenciales y de día para ancianos	36
	E2- Servicios de día para ancianos	17
	<b>Total E</b>	<b>53</b>
F	F1- Servicios residenciales o residenciales y de día para personas con dificultades económicas y sociales	16
	F2- Servicios de día para personas con dificultades económicas y sociales	6
	F3- Servicios para menores con dificultades comportamentales y/o familiares	2
	F4- Comunidades terapéuticas para toxicómanos	5
	F5- Casas de vacaciones para asistidos	3
	F6- Otros servicios	9
	<b>Total F</b>	<b>41</b>
<b>Total general</b>		<b>367</b>

En base a la situación geográfica por continente, las 367 estructuras se distribuyen en 2013 principalmente en Europa, con un 70% de las estructuras, seguida por América del Sur y Central, con un 13%, Asia, con un 9%, África con un 6%, y, por fin, EE.UU., con un 2% de las estructuras.

Figura 2 Gráfico de los centros asistenciales que han enviado / no han enviado respuestas por área geográfica. Año 2013



### Camas/plazas, asistidos hospitalizados y presencias/prestaciones

En 2013 se registran en total 35.754 camas/plazas, con 1.037.969 asistidos, con un total general de casi 29 millones de presencias/prestaciones.

En los cuadros siguientes se indica la distribución de las camas/plazas, presencias y asistidos hospitalizados por categoría asistencial y área geográfica.

**Cuadro 3** Número de plazas/camas, presencia asistidos/hospitalizados y presencias/prestaciones por Provincia. Año 2013

PROVINCIA	NÚMERO CENTROS	CENTROS RESPUESTAS	PLAZAS/CAMAS	ASISTIDOS/HOSPITALIZADOS	PRESENCIAS/PRESTACIONES
CURIA GENERAL	3	3	334	22.280	1.603.951
PROVINCIA AFRICANA	15	15	950	39.194	419.302
PROVINCIA ANDALUZA	20	20	2.941	38.958	1.844.617
PROVINCIA ARAGÓN	20	20	3.791	140.503	3.593.798
PROVINCIA AUSTRIÁCA	35	34	4.310	184.718	4.400.340
PROVINCIA BAVIERA	26	23	4.316	125.352	1.739.171
PROVINCIA COREANA	13	13	368	11.286	337.864
PROVINCIA EE.UU.	7	7	480	2.471	148.848
PROVINCIA DE VIETNAM	4	3	0	0	77.405
PROVINCIA DE CASTILLA	24	23	2.639	78.825	1.778.816
PROVINCIA COLOMBIANA	14	14	2.632	128.148	3.360.576
PROVINCIA OCCIDENTAL DE EUROPA	57	55	984	2.727	153.101
PROVINCIA FRANCESA	7	7	797	20.080	523.223
PROVINCIA DE LA INDIA	9	9	892	21.247	312.019
PROVINCIA LOMBARDO-VÉNETA	19	18	2.309	41.395	1.810.483
PROVINCIA MÉXICO-AMÉRICA CENTRAL	7	3	274	5.455	88.175
PROVINCIA POLACA	34	34	1.107	28.992	1.706.766
PROVINCIA PORTUGUESA	16	16	2.607	26.315	828.149
PROVINCIA ROMANA	9	9	1.186	69.238	1.789.953
PROVINCIA SUDAMERICANA MERIDIONAL	11	11	1.597	21.024	1.374.826
PROVINCIA SUDAMERICANA SEPTENTRIONAL	13	10	862	14.816	710.177
VICEPROVINCIA ÁFRICA	4	1	378	14.945	131.340
<b>Total general</b>	<b>367</b>	<b>348</b>	<b>35.754</b>	<b>1.037.969</b>	<b>28.732.899</b>

**Cuadro 4** Número de plazas/camas, asistidos/hospitalizados y presencias/prestaciones por categorías asistenciales. Año 2013

	CATEGORÍA ASISTENCIAL	NÚMERO CENTROS	RESPONDEN	PLAZAS / CAMAS	ASISTIDOS / HOSPITALIZADOS	PRESENCIAS / PRESTACIONES
A	A1- Actividad hospitalaria de carácter general	51	50	12.132	795.430	16.092.785
	A2- Actividad hospitalaria de carácter especializado	10	9	1.131	45.028	1.283.639
	A3- Actividad hospitalaria de mediana y larga estancia	14	13	1.788	34.156	2.190.807
	A4- Hospice	9	7	197	1.948	58.464
	<b>Total A</b>	<b>84</b>	<b>79</b>	<b>15.248</b>	<b>876.562</b>	<b>19.625.695</b>
B	B1- Ambulatorios y/o consultorios no hospitalarios	25	23	65	1.064	531.930
	B3- Farmacias y/o herboristerías	24	24	0	0	1.601.892
	B4- Servicios para la convalecencia y el bienestar	3	3	526	11.779	226.617
	<b>Total B</b>	<b>52</b>	<b>50</b>	<b>591</b>	<b>12.843</b>	<b>2.360.439</b>
C	C1- Servicios residenciales o residenciales y de día para personas con trastornos mentales	46	43	8.268	45.756	2.748.889
	C2- Servicios de día para personas con trastornos mentales	7	7	58	60	7.659
	C3- Servicios territoriales integrados para personas con trastornos mentales	6	6	965	5.376	599.087
	<b>Total C</b>	<b>59</b>	<b>56</b>	<b>9.291</b>	<b>51.192</b>	<b>3.355.635</b>
D	D1- Servicios residenciales o residenciales y de día para discapacitados	48	46	3.439	39.809	1.103.765
	D2- Servicios de día para discapacitados	23	22	145	131	59.288
	D3- Servicios territoriales integrados para discapacitados	7	6	1.147	1.458	363.461
	<b>Total D</b>	<b>78</b>	<b>74</b>	<b>4.731</b>	<b>41.398</b>	<b>1.526.514</b>
E	E1- Servicios residenciales o residenciales y de día para ancianos	36	32	2.855	17.836	918.374
	E2- Servicios de día para ancianos	17	17	243	7.859	22.980
	<b>Total E</b>	<b>53</b>	<b>49</b>	<b>3.098</b>	<b>25.695</b>	<b>941.354</b>
F	F1- Servicios residenciales o residenciales y de día para personas con dificultades económicas y sociales	16	15	1.717	17.160	587.021
	F2- Servicios de día para personas con dificultades económicas y sociales	6	6	298	1.684	191.575
	F3- Servicios para menores con dificultades comportamentales y/o familiares	2	2	43	80	16.242
	F4- Comunidades terapéuticas para toxicómanos	5	5	270	2.792	81.935
	F5- Casas de vacaciones para asistidos	3	3	124	6.833	18.032
	F6- Otros servicios	9	9	343	1.730	28.457
	<b>Total F</b>	<b>41</b>	<b>40</b>	<b>2.795</b>	<b>30.279</b>	<b>923.262</b>
<b>Total general</b>		<b>367</b>	<b>348</b>	<b>35.754</b>	<b>1.037.969</b>	<b>28.732.899</b>



**Cuadro 5** Número de plazas/camas, asistidos/hospitalizados y presencias/prestaciones por área de ubicación geográfica. Año 2013

CONTINENTE	PAÍS	NÚMERO CENTROS	RESPONDEN	PLAZAS/CAMAS	ASISTIDOS/HOSPITALIZADOS	PRESENCIAS/PRESTACIONES
África	Benín	2	1	378	14.945	131.340
	Camerún	3	3	143	1.602	18.601
	Ghana	3	3	316	13.164	202.378
	Kenia	1	1	87	1.694	32.775
	Liberia	2	2	117	3.974	80.200
	Madagascar	1	1	0	0	0
	Malawi	1	1	51	508	15.466
	Isla Mauricio	1	1	75	0	27.411
	Mozambique	1	1	48	9.738	714
	Senegal	2	2	88	941	18.563
	Sierra Leona	2	2	151	8.081	66.071
	Togo	2	0	-	-	-
Zambia	1	1	-	-	-	
<b>África Total</b>		<b>22</b>	<b>19</b>	<b>1.454</b>	<b>54.647</b>	<b>593.519</b>
América Central y del Sur	Argentina	4	4	468	10.583	779.089
	Bolivia	5	5	872	8.251	539.631
	Brasil	3	3	609	20.522	73.328
	Chile	2	2	257	2.190	56.106
	Colombia	14	14	2.632	128.148	3.360.576
	Cuba	3	0	-	-	-
	Ecuador	2	2	410	6.204	1.408
	Honduras	1	1	-	-	27.007
	México	3	2	274	5.455	61.168
	Perú	8	7	403	7.351	705.893
Venezuela	3	1	49	1.261	2.876	
<b>América Central y del Sur Total</b>		<b>48</b>	<b>41</b>	<b>5.974</b>	<b>189.965</b>	<b>5.607.082</b>
Asia	China	2	2	49	272	11.062
	India	8	8	817	21.247	284.608
	Israel	1	1	127	25.974	223.211
	Japón	3	3	361	379	152.801
	Corea	1	1	12	956	280
	Filipinas	4	4	-	8	15.593
	Corea del Sur	7	7	180	9.922	280.707
	Timor Leste	3	3	22	55	1.435
Vietnam	4	3	-	-	77.405	
<b>Asia Total</b>		<b>33</b>	<b>32</b>	<b>1.568</b>	<b>58.813</b>	<b>1.047.102</b>
Europa	Austria	22	21	3.295	164.070	3.336.202
	Croacia	2	1	-	-	2.092
	República Checa	4	4	65	819	63.877
	Francia	6	6	797	20.080	523.223
	Alemania	26	23	4.082	125.109	1.632.185
	Hungría	6	6	820	15.547	654.500
	Irlanda	15	13	492	1.686	124.684
	Italia	24	24	3.702	106.931	4.963.490
	Polonia	34	34	1.107	28.992	1.706.766
	Portugal	10	10	1.976	5.738	753.386
	Eslovaquia	3	3	130	4.282	345.761
	España	64	63	9.371	258.286	7.217.231
Reino Unido	40	40	441	533	11.948	
<b>Europa Total</b>		<b>256</b>	<b>248</b>	<b>26.278</b>	<b>732.073</b>	<b>21.335.345</b>
EE.UU.	EE.UU.	8	8	480	2.471	149.851
<b>EE.UU. Total</b>		<b>8</b>	<b>8</b>	<b>480</b>	<b>2.471</b>	<b>149.851</b>
<b>Total general</b>		<b>367</b>	<b>348</b>	<b>35.754</b>	<b>1.037.969</b>	<b>28.732.899</b>

## Personal

En lo que atañe al personal, se registra un total de 55.780 unidades, distribuidas de la manera siguiente: religiosos de la Orden 414, otros religiosos 323, laicos asalariados 51.251, y laicos consultores 2.792.

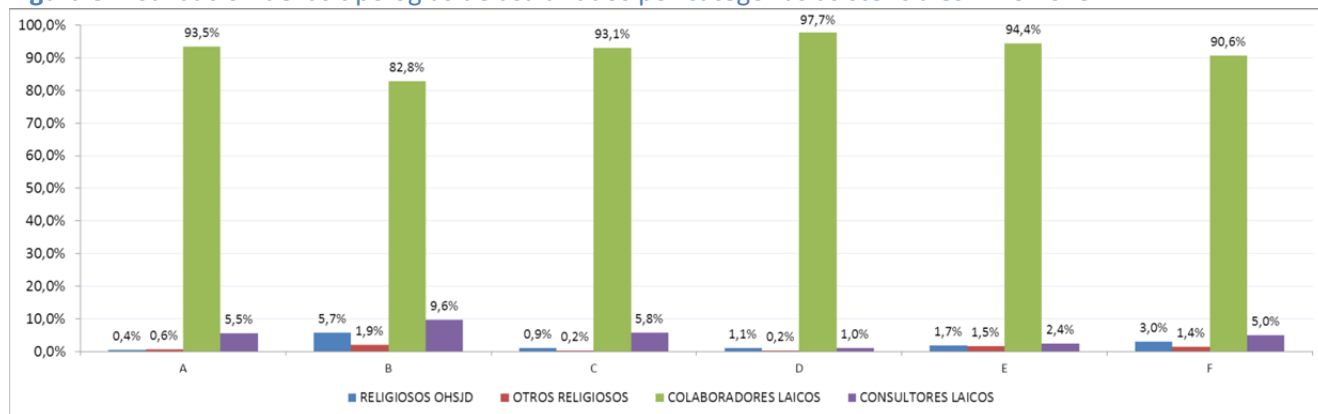
Además de los laicos asalariados y consultores, destacamos que para los 348 centros que han respondido, el personal externalizado de otras empresas alcanza un total de 5.658 trabajadores.

Encontrará información adicional en los Cuadros 5, 6 y 7.

**Cuadro 6 Número de miembros del personal por categoría asistencial. Año 2013**

CATEGORÍA ASISTENCIAL	CENTROS PRESENTES	RESPONDEN	RELIGIOSOS OHSJD	OTROS RELIGIOSOS	LAICOS ASALARIADOS	LAICOS CONSULTORES	TOTAL PERSONAL	
A	A1- Actividad hospitalaria de carácter general	51	50	107	198	28.966	1.908	31.179
	A2- Actividad hospitalaria de carácter especializado	10	9	10	7	2.692	25	2.734
	A3- Actividad hospitalaria de mediana y larga estancia	14	13	31	18	2.826	111	2.986
	A4- Hospice	9	7	-	-	159	2	161
	<b>Total A</b>	<b>84</b>	<b>79</b>	<b>148</b>	<b>223</b>	<b>34.643</b>	<b>2.046</b>	<b>37.060</b>
B	B1- Ambulatorios y/o consultorios no hospitalarios	25	23	36	12	313	78	439
	B3- Farmacias y/o herboristerías	24	24	20	2	202	8	232
	B4- Servicios para la convalecencia y el bienestar	3	3	-	5	306	9	320
	<b>Total B</b>	<b>52</b>	<b>50</b>	<b>56</b>	<b>19</b>	<b>821</b>	<b>95</b>	<b>991</b>
C	C1- Servicios residenciales o residenciales y de día para personas con trastornos mentales	46	43	76	16	5.610	494	6.196
	C2- Servicios de día para personas con trastornos mentales	7	7	1	-	191	-	192
	C3- Servicios territoriales integrados para personas con trastornos mentales	6	6	3	4	2.156	-	2.163
	<b>Total C</b>	<b>59</b>	<b>56</b>	<b>80</b>	<b>20</b>	<b>7.957</b>	<b>494</b>	<b>8.551</b>
D	D1- Servicios residenciales o residenciales y de día para discapacitados	48	46	49	11	4.194	58	4.312
	D2- Servicios de día para discapacitados	23	22	16	2	667	1	686
	D3- Servicios territoriales integrados para discapacitados	7	6	-	-	998	-	998
	<b>Total D</b>	<b>78</b>	<b>74</b>	<b>65</b>	<b>13</b>	<b>5.859</b>	<b>59</b>	<b>5.996</b>
E	E1- Servicios residenciales o residenciales y de día para ancianos	36	32	39	36	1.812	56	1.943
	E2- Servicios de día para ancianos	17	17	1	-	397	-	398
	<b>Total E</b>	<b>53</b>	<b>49</b>	<b>40</b>	<b>36</b>	<b>2.209</b>	<b>56</b>	<b>2.341</b>
F	F1- Servicios residenciales o residenciales y de día para personas con dificultades económicas y sociales	16	15	19	4	407	34	464
	F2- Servicios de día para personas con dificultades económicas y sociales	6	6	2	2	55	7	66
	F3- Servicios para menores con dificultades comportamentales y/o familiares	2	2	-	2	36	-	38
	F4- Comunidades terapéuticas para toxicómanos	5	5	1	3	91	-	95
	F5- Casas de vacaciones para asistidos	3	3	1	-	48	1	50
	F6- Otros servicios	9	9	2	1	125	-	128
	<b>Total F</b>	<b>41</b>	<b>40</b>	<b>25</b>	<b>12</b>	<b>762</b>	<b>42</b>	<b>841</b>
<b>Total general</b>	<b>367</b>	<b>348</b>	<b>414</b>	<b>323</b>	<b>52.251</b>	<b>2.792</b>	<b>55.780</b>	

**Figura 3** Distribución de las tipologías de asalariados por categorías asistenciales. Año 2013



**Cuadro 7** Número de miembros del personal por Provincia. Año 2013

PROVINCIA	N. CENTROS PRESENTES	N. CENTROS QUE RESPONDEN	RELIGIOSOS OHSJD	OTROS RELIGIOSOS	LAICOS ASALARIADOS	LAICOS CONSULTORES	PERSONAL TOTAL
CURIA GENERAL	3	3	14	22	903	169	<b>1.108</b>
PROVINCIA AFRICANA	15	15	16	0	1.256	0	<b>1.272</b>
PROVINCIA ANDALUSA	20	20	55	13	3.216	352	<b>3.636</b>
PROVINCIA DE ARAGÓN	20	20	20	9	8.111	86	<b>8.226</b>
PROVINCIA AUSTRÍACA	35	34	30	58	7.301	23	<b>7.412</b>
PROVINCIA DE BAVIERA	26	23	6	41	6.999	19	<b>7.065</b>
PROVINCIA COREANA	13	13	13	1	449	0	<b>463</b>
PROVINCIA DE ESTADOS UNIDOS	7	7	5	3	433	0	<b>441</b>
PROVINCIA DE VIETNAM	4	3	11	0	43	0	<b>54</b>
PROVINCIA DE CASTILLA	24	23	42	15	1.870	498	<b>2.425</b>
PROVINCIA COLOMBIANA	14	14	10	5	4.917	63	<b>4.995</b>
PROVINCIA OCCIDENTAL DE EUROPA	57	55	6	2	2.494	50	<b>2.552</b>
PROVINCIA FRANCESA	7	7	2	14	1.291	93	<b>1.400</b>
PROVINCIA DE LA INDIA	9	9	19	35	551	0	<b>605</b>
PROVINCIA LOMBARDO-VÉNETA	19	18	22	24	2.577	259	<b>2.882</b>
PROVINCIA MÉXICO-AMÉRICA CENTRAL	7	3	2	0	237	0	<b>239</b>
PROVINCIA POLACA	34	34	42	31	1.408	396	<b>1.877</b>
PROVINCIA PORTUGUESA	16	16	19	3	2.632	39	<b>2.693</b>
PROVINCIA ROMANA	9	9	29	24	2.333	358	<b>2.744</b>
PROVINCIA SUDAMERICANA MERIDIONAL	11	11	36	10	1.936	387	<b>2.369</b>
PROVINCIA SUDAMERICANA SEPTENTRIONAL	13	10	6	1	1.062	0	<b>1.069</b>
VICEPROVINCIA DE ÁFRICA	4	1	9	12	232	0	<b>253</b>
<b>Total general</b>	<b>367</b>	<b>348</b>	<b>414</b>	<b>323</b>	<b>52.251</b>	<b>2.792</b>	<b>55.780</b>

Cuadro 8 Número de miembros del personal por áreas geográficas. Año 2013

CONTINENTE	PAÍS	CENTROS PRESENTES	CENTROS QUE RESPONDEN	RELIGIOSOS OHSJD	OTROS RELIGIOSOS	LAICOS ASALARIADOS	LAICOS CONSULTORES	TOTAL PERSONAL
África	Benín	2	1	9	12	232	0	253
	Camerún	3	3	3	0	72	0	75
	Ghana	3	3	4	0	559	0	563
	Kenia	1	1	1	0	90	0	91
	Liberia	2	2	2	0	169	0	171
	Madagascar	1	1	0	8	0	0	8
	Malawi	1	1	1	1	179	0	181
	Isla Mauricio	1	1	2	1	31	0	34
	Mozambique	1	1	1	0	76	0	77
	Senegal	2	2	2	0	66	0	68
	Sierra Leona	2	2	2	0	195	0	197
	Togo	2	0	0	0	0	0	0
Zambia	1	1	1	0	29	0	30	
<b>África Total</b>		<b>22</b>	<b>19</b>	<b>28</b>	<b>22</b>	<b>1.698</b>	<b>0</b>	<b>1.748</b>
América Central y del Sur	Argentina	4	4	16	1	989	385	1.391
	Bolivia	5	5	11	0	717	0	728
	Brasil	3	3	2	1	1.611	0	1.614
	Chile	2	2	9	9	230	2	250
	Colombia	14	14	10	5	4.917	63	4.995
	Cuba	3	0	0	0	0	0	0
	Ecuador	2	2	2	1	98	0	101
	Honduras	1	1	2	0	13	0	15
	México	3	2	0	0	224	0	224
	Perú	8	7	4	0	964	0	968
	Venezuela	3	1	0	0	0	0	0
<b>América Central y del Sur Total</b>		<b>48</b>	<b>41</b>	<b>56</b>	<b>17</b>	<b>9.763</b>	<b>450</b>	<b>10.286</b>
Asia	China	2	2	2	0	16	0	18
	India	8	8	17	34	520	0	571
	Israel	1	1	3	8	398	16	425
	Japón	3	3	3	0	109	0	112
	Corea	1	1	1	0	6	0	7
	Filipinas	4	4	29	6	60	2	97
	Corea del Sur	7	7	7	1	279	0	287
	Timor Leste	3	3	2	0	22	1	25
	Vietnam	4	3	11	0	43	0	54
<b>Asia Total</b>		<b>33</b>	<b>32</b>	<b>75</b>	<b>49</b>	<b>1.453</b>	<b>19</b>	<b>1.596</b>
Europa	Austria	22	21	24	49	5.956	20	6.049
	Croacia	2	1	2	2	94	12	110
	República Checa	4	4	0	0	76	0	76
	Francia	6	6	2	6	1.291	93	1.392
	Alemania	26	23	6	41	7.038	19	7.104
	Hungría	6	6	0	0	967	0	967
	Irlanda	15	13	1	0	1.318	50	1.369
	Italia	24	24	31	54	5.261	756	6.102
	Polonia	34	34	42	31	1.408	396	1.877
	Portugal	10	10	15	2	999	38	1.054
	Eslovaquia	3	3	6	9	302	3	320
	España	64	63	117	37	13.197	936	14.287
	Reino Unido	40	40	0	0	773	0	773
<b>Europa Total</b>		<b>256</b>	<b>248</b>	<b>246</b>	<b>231</b>	<b>38.680</b>	<b>2.323</b>	<b>41.480</b>
EE.UU.	Estados Unidos	8	8	9	4	657	0	670
<b>EE.UU. Total</b>		<b>8</b>	<b>8</b>	<b>9</b>	<b>4</b>	<b>657</b>	<b>0</b>	<b>670</b>
<b>Total general</b>		<b>367</b>	<b>348</b>	<b>414</b>	<b>323</b>	<b>52.251</b>	<b>2.792</b>	<b>55.780</b>

## Voluntarios

El total de voluntarios de los centros de la Orden es de 10.017. Los cuadros 9 y 10 indican la distribución de los voluntarios por Provincia y por categoría asistencial.

Las estructuras que han respondido declaran contar con la presencia de voluntarios de la Orden Hospitalaria más de una vez por semana, con un total de 3.916 personas, y, menos de una vez por semana, con un total de 800 voluntarios. El número de voluntarios de otras asociaciones presentes más de una vez por semana es de 3.184, mientras que el número de voluntarios presentes menos de una vez por semana es de 2.117. La Figura 4 indica asimismo los voluntarios de asociaciones pertenecientes a la Orden Hospitalaria y su distribución en los 5 continentes en los que está presente la Orden.

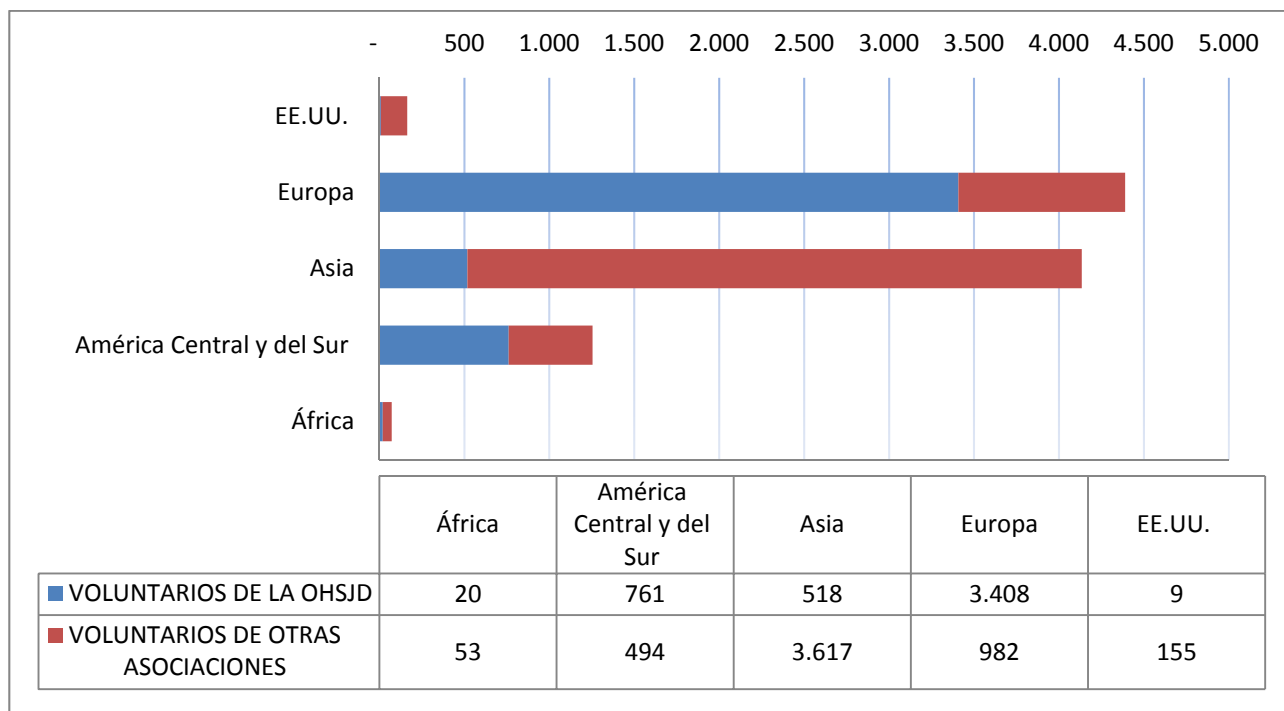
**Cuadro 9** Distribución del número de voluntarios por Provincia. Año 2013

PROVINCIA	NÚMERO DE VOLUNTARIOS DE ASOCIACIONES DE LA OHSJD UNA O VARIAS VECES POR SEMANA	NÚMERO DE VOLUNTARIOS DE OTRAS ASOCIACIONES UNA O VARIAS VECES POR SEMANA	NÚMERO DE VOLUNTARIOS DE ASOCIACIONES DE LA OHSJD MENOS DE UNA VEZ POR SEMANA	NÚMERO DE VOLUNTARIOS DE OTRAS ASOCIACIONES MENOS DE UNA VEZ POR SEMANA	NÚMERO TOTAL DE VOLUNTARIOS
CURIA GENERAL	85	-	-	-	85
PROVINCIA AFRICANA	-	17	-	-	17
PROVINCIA ANDALUSA	805	3	187	60	1.055
PROVINCIA DE ARAGÓN	1.172	-	67	80	1.319
PROVINCIA AUSTRÍACA	46	87	5	37	175
PROVINCIA DE BAVIERA	15	107	-	77	199
PROVINCIA COREANA	291	1.974	156	1.415	3.836
PROVINCIA DE ESTADOS UNIDOS	8	10	1	0	19
PROVINCIA DE VIETNAM	-	-	-	-	-
PROVINCIA DE CASTILLA	514	100	3	12	629
PROVINCIA COLOMBIANA	92	31	13	2	138
PROVINCIA OCCIDENTAL DE EUROPA	143	117	23	162	445
PROVINCIA FRANCESA	14	56	12	4	86
PROVINCIA DE LA INDIA	28	26	1	5	60
PROVINCIA LOMBARDO-VÉNETA	78	110	34	20	242
PROVINCIA MÉXICO-AMÉRICA CENTRAL	12	-	-	-	12
PROVINCIA POLACA	62	45	40	110	257
PROVINCIA PORTUGUESA	135	227	17	6	385
PROVINCIA ROMANA	17	168	2	2	189
PROVINCIA SUDAMERICANA MERIDIONAL	175	94	149	68	486
PROVINCIA SUDAMERICANA SEPTENTRIONAL	224	12	90	57	383
VICEPROVINCIA DE ÁFRICA	-	-	-	-	-
<b>TOTAL GENERAL</b>	<b>3.916</b>	<b>3.184</b>	<b>800</b>	<b>2.117</b>	<b>10.017</b>

Cuadro 10 Número de voluntarios por categoría asistencial. Año 2013

CATEGORÍA ASISTENCIAL		NÚMERO DE VOLUNTARIOS DE ASOCIACIONES DE LA OHSJD UNA O VARIAS VECES POR SEMANA	NÚMERO DE VOLUNTARIOS DE OTRAS ASOCIACIONES UNA O VARIAS VECES POR SEMANA	NÚMERO DE VOLUNTARIOS DE ASOCIACIONES DE LA OHSJD MENOS DE UNA VEZ POR SEMANA	NÚMERO DE VOLUNTARIOS DE OTRAS ASOCIACIONES MENOS DE UNA VEZ POR SEMANA	NÚMERO TOTAL DE VOLUNTARIOS
A	A1- Actividad hospitalaria de carácter general	697	513	34	37	1.281
	A2- Actividad hospitalaria de carácter especializado	433	0	27	2	462
	A3- Actividad hospitalaria de mediana y larga estancia	413	4	76	5	498
	A4- Hospice	44	52	25	26	147
	Total A	1.587	569	162	70	2.388
B	B1- Ambulatorios y/o consultorios no hospitalarios	60	55	1	25	141
	B3- Farmacias y/o herboristerías	0	0	0	0	0
	B4- Servicios para la convalecencia y el bienestar	10	0	0	0	10
	Total B	70	55	1	25	151
C	C1- Servicios residenciales o residenciales y de día para personas con trastornos mentales	364	273	136	237	1.010
	C2- Servicios de día para personas con trastornos mentales	2	0	2	0	4
	C3- Servicios territoriales integrados para personas con trastornos mentales	78	4	12	42	136
	Total C	444	277	150	279	1.150
D	D1- Servicios residenciales o residenciales y de día para discapacitados	312	268	194	176	950
	D2- Servicios de día para discapacitados	18	829	8	629	1.484
	D3- Servicios territoriales integrados para discapacitados	184	106	21	52	363
	Total D	514	1.203	223	857	2.797
E	E1- Servicios residenciales o residenciales y de día para ancianos	240	445	52	435	1.172
	E2- Servicios de día para ancianos	240	376	126	250	992
	Total E	480	821	178	685	2.164
F	F1- Servicios residenciales o residenciales y de día para personas con dificultades económicas y sociales	492	250	75	191	1.008
	F2- Servicios de día para personas con dificultades económicas y sociales	277	0	11	10	298
	F3- Servicios para menores con dificultades comportamentales y/o familiares	0	0	0	0	0
	F4- Comunidades terapéuticas para toxicómanos	0	9	0	0	9
	F5- Casas de vacaciones para asistidos	0	0	0	0	0
	F6- Otros servicios	52	0	0	0	52
	Total F	821	259	86	201	1.367
Total general		3.916	3.184	800	2.117	10.017

Figura 4 Número de voluntarios por tipología (de asociaciones de la OHSJD y de otras asociaciones) y por Continente. Año 2013



## Educación y formación

Esta información se refiere únicamente a las estructuras que proporcionan servicios de educación y formación.

- **A Actividad hospitalaria**
- **C Servicios para enfermos mentales**
- **E Servicios para ancianos**
- **F Otros servicios socio-asistenciales**

Entre las 45 estructuras de tipo A que respondieron a la pregunta, 7 afirman que se dedican a la formación académica para enfermeros, con una media de 3 años de duración y 80 plazas disponibles. Las escuelas de formación profesional para enfermeros están presentes en 8 estructuras, con una duración promedio de poco más de 2 años y unas 56 plazas de formación disponibles en promedio. La escuela profesional para técnicos de la rehabilitación está presente en una sola estructura y tiene una duración de un año, con 12 plazas de formación.

Entre las 36 estructuras de tipo C que han respondido a la pregunta, una afirma que se dedica a la formación académica para enfermeros, cuya duración es de 2 años y el número de plazas de formación disponibles es de 69. La escuela de formación profesional para enfermeros sólo está presente en una estructura, con una duración media de 2 años y unas 69 plazas de formación disponibles.

Entre las 14 estructuras de tipo E que han respondido a la pregunta, una afirma que se dedica a la formación profesional para técnicos biomédicos. Sin embargo, no especifica ni la duración ni el número de plazas de formación disponibles.

Entre las 14 estructuras de tipo F que han respondido a la pregunta, una afirma dedicarse a la formación profesional para enfermeros, cuya duración promedio es de 1 año y la media de plazas de formación disponibles es de 40.

## **Financiación**

Alrededor de un 51% de la financiación obtenida por las estructuras que han respondido (327 sobre 367) procede del Estado, entes locales u otros entes públicos, mientras que un 23% procede de usuarios de pago, empresas, seguros privados; un 7% procede de ingresos por beneficencia, mientras que un 7% de "otros".

En lo que atañe a la financiación de las inversiones deliberadas en el año 2013, las estructuras que han respondido declaran que un 39% deriva de autofinanciación del servicio, un 9% de contribuciones del Estado u otros entes públicos, un 3% de contribuciones privadas y un 11% de contribuciones internas de la Orden.

## **Hermanamientos**

El 12% de las 233 estructuras que han respondido declaró haber establecido, en el año 2013, hermanamientos con otros centros de la Orden, mientras que sólo 4 estructuras afirman haber establecido hermanamientos con otras Provincias de la Orden.



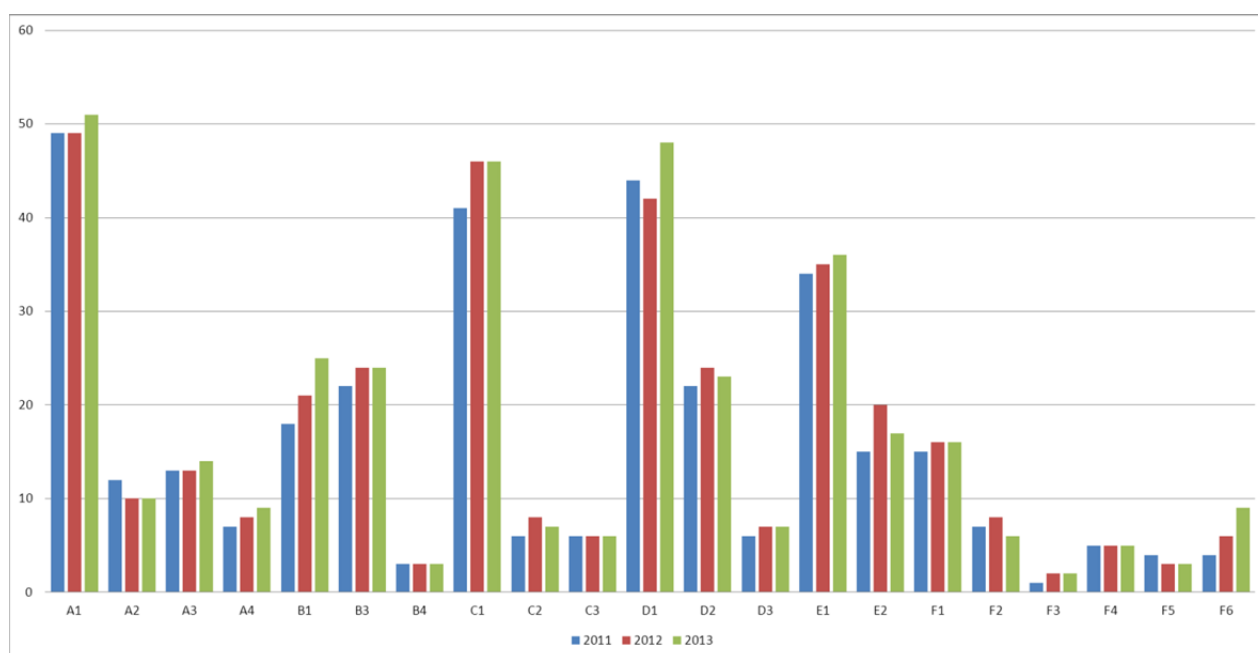
## Comparación a largo plazo

En los gráficos y cuadros siguientes figura la comparación a lo largo de los años de la distribución de las principales variables de interés.

**Cuadro 11** Número de centros por categoría asistencial. Comparación a largo plazo.

CATEGORÍA ASISTENCIAL		2011	2012	2013
A	A1- Actividad hospitalaria de carácter general	49	49	51
	A2- Actividad hospitalaria de carácter especializado	12	10	10
	A3- Actividad hospitalaria de mediana y larga estancia	13	13	14
	A4- Hospice	7	8	9
	<b>Total A</b>	<b>81</b>	<b>80</b>	<b>84</b>
B	B1- Ambulatorios y/o consultorios no hospitalarios	18	21	25
	B3- Farmacias y/o herboristerías	22	24	24
	B4- Servicios para la convalecencia y el bienestar	3	3	3
	<b>Total B</b>	<b>43</b>	<b>48</b>	<b>52</b>
C	C1- Servicios residenciales o residenciales y de día para personas con trastornos mentales	41	46	46
	C2- Servicios de día para personas con trastornos mentales	6	8	7
	C3- Servicios territoriales integrados para personas con trastornos mentales	6	6	6
	<b>Total C</b>	<b>53</b>	<b>60</b>	<b>59</b>
D	D1- Servicios residenciales o residenciales y de día para discapacitados	44	42	48
	D2- Servicios de día para discapacitados	22	24	23
	D3- Servicios territoriales integrados para discapacitados	6	7	7
	<b>Total D</b>	<b>72</b>	<b>73</b>	<b>78</b>
E	E1- Servicios residenciales o residenciales y de día para ancianos	34	35	36
	E2- Servicios de día para ancianos	15	20	17
	<b>Total E</b>	<b>49</b>	<b>55</b>	<b>53</b>
F	F1- Servicios residenciales o residenciales y de día para personas con dificultades económicas y sociales	15	16	16
	F2- Servicios de día para personas con dificultades económicas y sociales	7	8	6
	F3- Servicios para menores con dificultades comportamentales y/o familiares	1	2	2
	F4- Comunidades terapéuticas para toxicómanos	5	5	5
	F5- Casas de vacaciones para asistidos	4	3	3
	F6- Otros servicios	4	6	9
	<b>Total F</b>	<b>36</b>	<b>40</b>	<b>41</b>
<b>Total general</b>		<b>334</b>	<b>356</b>	<b>367</b>

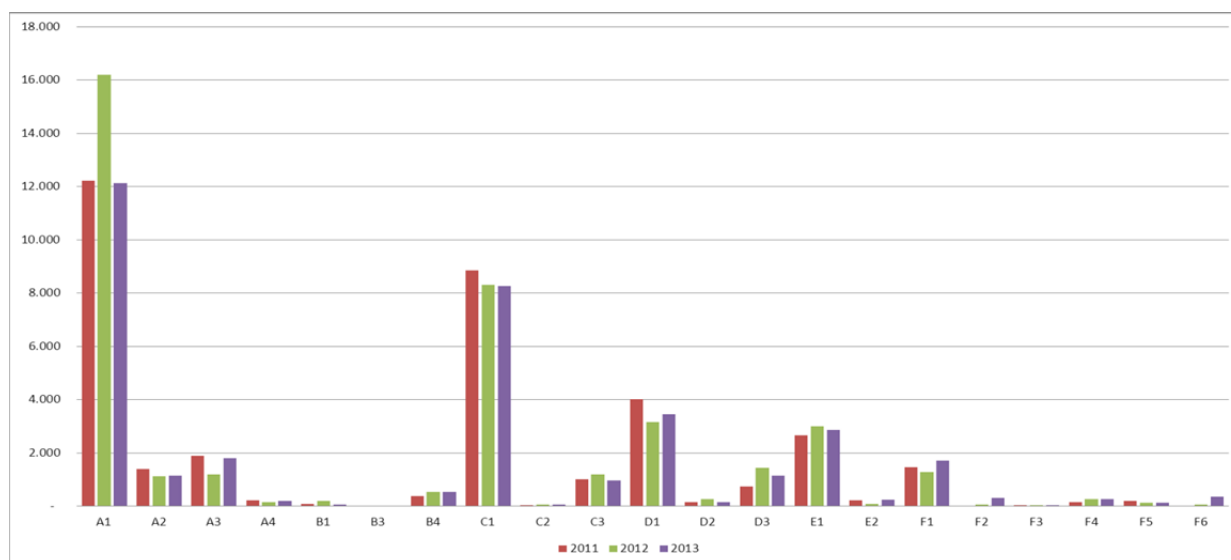
**Figura 5** Número de centros por categoría asistencial. Comparación a largo plazo.



Cuadro 12 Número de plazas/camas por categoría asistencial. Comparación a largo plazo.

CATEGORÍA ASISTENCIAL		2011	2012	2013
A	A1- Actividad hospitalaria de carácter general	12.217	16.203	12.132
	A2- Actividad hospitalaria de carácter especializado	1.382	1.109	1.131
	A3- Actividad hospitalaria de mediana y larga estancia	1.877	1.179	1.788
	A4- Hospice	206	157	197
	<b>Total A</b>	<b>15.682</b>	<b>18.648</b>	<b>15.248</b>
B	B1- Ambulatorios y/o consultorios no hospitalarios	81	197	65
	B3- Farmacias y/o herboristerías	-	-	-
	B4- Servicios para la convalecencia y el bienestar	371	526	526
	<b>Total B</b>	<b>452</b>	<b>723</b>	<b>591</b>
C	C1- Servicios residenciales o residenciales y de día para personas con trastornos mentales	8.856	8.310	8.268
	C2- Servicios de día para personas con trastornos mentales	40	59	58
	C3- Servicios territoriales integrados para personas con trastornos mentales	1.002	1.186	965
	<b>Total C</b>	<b>9.898</b>	<b>9.555</b>	<b>9.291</b>
D	D1- Servicios residenciales o residenciales y de día para discapacitados	4.016	3.154	3.439
	D2- Servicios de día para discapacitados	147	253	145
	D3- Servicios territoriales integrados para discapacitados	731	1.437	1.147
	<b>Total D</b>	<b>4.894</b>	<b>4.844</b>	<b>4.731</b>
E	E1- Servicios residenciales o residenciales y de día para ancianos	2.660	3.004	2.855
	E2- Servicios de día para ancianos	209	85	243
	<b>Total E</b>	<b>2.869</b>	<b>3.089</b>	<b>3.098</b>
F	F1- Servicios residenciales o residenciales y de día para personas con dificultades económicas y sociales	1.458	1.284	1.717
	F2- Servicios de día para personas con dificultades económicas y sociales	0	58	298
	F3- Servicios para menores con dificultades comportamentales y/o familiares	43	43	43
	F4- Comunidades terapéuticas para toxicómanos	138	270	270
	F5- Casas de vacaciones para asistidos	197	130	124
	F6- Otros servicios	0	67	343
	<b>Total F</b>	<b>1.836</b>	<b>1.852</b>	<b>2.795</b>
<b>Total general</b>		<b>35.631</b>	<b>38.711</b>	<b>35.754</b>

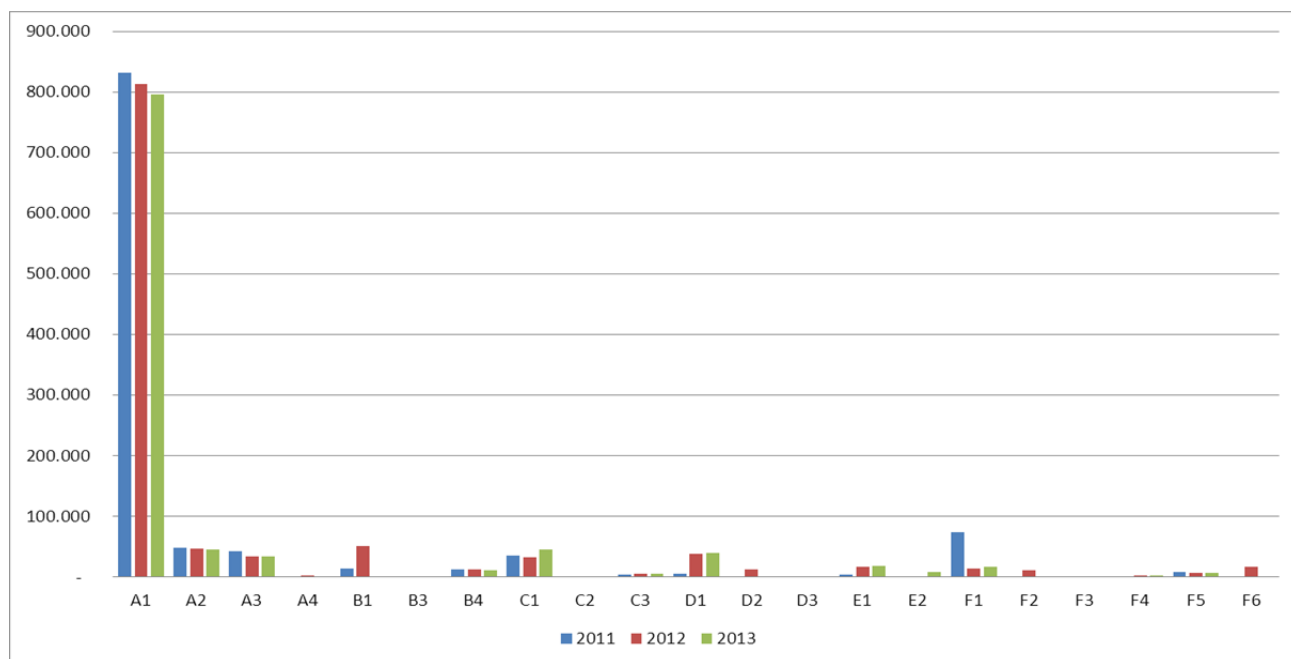
Figura 6 Número de plazas/camas por categoría asistencial. Comparación a largo plazo.



Cuadro 13 Número de asistidos/hospitalizados por categoría asistencial. Comparación a largo plazo.

CATEGORÍA ASISTENCIAL		2011	2012	2013
A	A1- Actividad hospitalaria de carácter general	831.267	813.260	795.430
	A2- Actividad hospitalaria de carácter especializado	49.014	46.508	45.028
	A3- Actividad hospitalaria de mediana y larga estancia	42.329	33.644	34.156
	A4- Hospice	838	2.370	1.948
	<b>Total A</b>	<b>923.448</b>	<b>895.782</b>	<b>876.562</b>
B	B1- Ambulatorios y/o consultorios no hospitalarios	14.494	51.752	1.064
	B3- Farmacias y/o herboristerías	-	-	-
	B4- Servicios para la convalecencia y el bienestar	13.177	12.232	11.779
	<b>Total B</b>	<b>27.671</b>	<b>63.984</b>	<b>12.843</b>
C	C1- Servicios residenciales o residenciales y de día para personas con trastornos mentales	35.900	33.224	45.756
	C2- Servicios de día para personas con trastornos mentales	332	62	60
	C3- Servicios territoriales integrados para personas con trastornos mentales	4.798	5.311	5.376
	<b>Total C</b>	<b>41.030</b>	<b>38.597</b>	<b>51.192</b>
D	D1- Servicios residenciales o residenciales y de día para discapacitados	5.930	38.793	39.809
	D2- Servicios de día para discapacitados	166	12.748	131
	D3- Servicios territoriales integrados para discapacitados	979	1.777	1.458
	<b>Total D</b>	<b>7.075</b>	<b>53.318</b>	<b>41.398</b>
E	E1- Servicios residenciales o residenciales y de día para ancianos	4.301	17.157	17.836
	E2- Servicios de día para ancianos	197	67	7.859
	<b>Total E</b>	<b>4.498</b>	<b>17.224</b>	<b>25.695</b>
F	F1- Servicios residenciales o residenciales y de día para personas con dificultades económicas y sociales	73.842	14.702	17.160
	F2- Servicios de día para personas con dificultades económicas y sociales	0	11.482	1.684
	F3- Servicios para menores con dificultades comportamentales y/o familiares	52	105	80
	F4- Comunidades terapéuticas para toxicómanos	318	2.678	2.792
	F5- Casas de vacaciones para asistidos	8.004	7.098	6.833
	F6- Otros servicios	688	16.535	1.730
	<b>Total F</b>	<b>82.904</b>	<b>52.600</b>	<b>30.279</b>
<b>Total general</b>		<b>1.086.626</b>	<b>1.121.505</b>	<b>1.037.969</b>

Figura 7 Número de asistidos/hospitalizados por categoría asistencial. Comparación a largo plazo.



Cuadro 14 Número de presencias/prestaciones por categoría asistencial. Comparación a largo plazo.

CATEGORÍA ASISTENCIAL		2011	2012	2013
A	A1- Actividad hospitalaria de carácter general	14.645.087	16.025.122	16.092.785
	A2- Actividad hospitalaria de carácter especializado	1.260.532	1.277.427	1.283.639
	A3- Actividad hospitalaria de mediana y larga estancia	1.895.623	1.353.818	2.190.807
	A4- Hospice	24.968	49.122	58.464
	<b>Total A</b>	<b>17.826.210</b>	<b>18.705.488</b>	<b>19.625.695</b>
B	B1- Ambulatorios y/o consultorios no hospitalarios	436.860	709.487	531.930
	B3- Farmacias y/o herboristerías	1.317.074	1.524.855	1.601.892
	B4- Servicios para la convalecencia y el bienestar	146.109	135.624	226.617
	<b>Total B</b>	<b>1.900.043</b>	<b>2.369.966</b>	<b>2.360.439</b>
C	C1- Servicios residenciales o residenciales y de día para personas con trastornos mentales	2.579.574	2.693.812	2.748.889
	C2- Servicios de día para personas con trastornos mentales	171	8.270	7.659
	C3- Servicios territoriales integrados para personas con trastornos mentales	581.458	469.072	599.087
	<b>Total C</b>	<b>3.161.203</b>	<b>3.171.154</b>	<b>3.355.635</b>
D	D1- Servicios residenciales o residenciales y de día para discapacitados	1.213.601	908.140	1.103.765
	D2- Servicios de día para discapacitados	117.908	90.674	59.288
	D3- Servicios territoriales integrados para discapacitados	234.264	480.580	363.461
	<b>Total D</b>	<b>1.565.773</b>	<b>1.479.394</b>	<b>1.526.514</b>
E	E1- Servicios residenciales o residenciales y de día para ancianos	872.388	806.982	918.374
	E2- Servicios de día para ancianos	213.533	44.198	22.980
	<b>Total E</b>	<b>1.085.921</b>	<b>851.180</b>	<b>941.354</b>
F	F1- Servicios residenciales o residenciales y de día para personas con dificultades económicas y sociales	783.849	311.013	587.021
	F2- Servicios de día para personas con dificultades económicas y sociales	188.917	214.731	191.575
	F3- Servicios para menores con dificultades comportamentales y/o familiares	17.870	16.209	16.242
	F4- Comunidades terapéuticas para toxicómanos	30.797	77.374	81.935
	F5- Casas de vacaciones para asistidos	37.433	19.063	18.032
	F6- Otros servicios	3.095	36.752	28.457
	<b>Total F</b>	<b>1.061.961</b>	<b>675.142</b>	<b>923.262</b>
<b>Total general</b>		<b>26.601.111</b>	<b>27.252.324</b>	<b>28.732.899</b>

Figura 8 Número de presencias/prestaciones por categoría asistencial. Comparación a largo plazo.

