



ORDINE OSPEDALIERO | di
SAN GIOVANNI DI DIO

LE ATTIVITA' ASSISTENZIALI DELL'ORDINE

STATISTICHE 2012

Sommario

Posti letto, assistiti ricoverati e presenze/prestazioni	5
Personale	8
Volontari	10
Istruzione e formazione.....	11
Finanziamento	12
Gemellaggi.....	12
Confronto per anni	13

Indice Tabelle

Tabella 1 Distribuzione per provincia dello stato di compilazione. Anno 2012PROVINCIA.....	2
Tabella 2 Numero di centri per categoria assistenziale. Anno 2012	4
Tabella 3 Numero dei posti letto, presenze ed assistiti_ricoverati secondo le categorie assistenziali. Anno 2012	6
Tabella 4 Numero di posti letto, presenze ed assistiti_ricoverati secondo l'area geografica di insediamento. Anno 2012	7
Tabella 5 Numero del personale per categoria assistenziale. Anno 2012	8
Tabella 6 Numero di personale per Provincia. Anno 2012.....	9
Tabella 7 Numero di personale per l'area geografica di insediamento. Anno 2012.....	10
Tabella 8 Numero di volontari per categoria assistenziale. Anno 2012	11
Tabella 9 Numero di centri secondo le categorie assistenziali. Confronto negli anni.	13
Tabella 10 Numero di posti letto secondo le categorie assistenziali. Confronto negli anni.	14
Tabella 11 Numero di assistiti ricoverati secondo le categorie assistenziali. Confronto negli anni.	15
Tabella 12 Numero di presenze secondo le categorie assistenziali. Confronto negli anni.	17

Indice Figure

Figura 1 Le strutture assistenziali per categoria di intervento. Anno 2012	3
Figura 2 Grafico dei centri assistenziali rispondenti e non e per area geografica di insediamento. Anno 2012	5
Figura 3 Distribuzione tipologia dipendenti all'interno delle categorie assistenziali. Anno 2012	8
Figura 4 Numero dei volontari per tipologia (di associazioni appartenenti all'Ordine FBF e non) e per Continente. Anno 2012	11
Figura 5 Numero di centri secondo le categorie assistenziali. Confronto negli anni.	13
Figura 6 Numero di posti letto secondo le categorie assistenziali. Confronto negli anni.	14
Figura 7 Numero di assistiti ricoverati secondo le categorie assistenziali. Confronto negli anni.	16
Figura 8 Numero di presenze secondo le categorie assistenziali. Confronto negli anni.	17

Introduzione

Per rilevare l'attività assistenziale dell'Ordine di San Giovanni di Dio nell'anno 2012, sono stati inviati i questionari riguardanti 356 strutture. Al termine dell'indagine sono stati compilati 330 questionari, mentre 26 risultano mancanti. La distribuzione per provincia dello stato di compilazione è riportato in tabella 1 (si fa presente che la Provincia Oceania e la Delegazione Generale del Canada non gestiscono più opere proprie)

Tabella 1 Distribuzione per provincia dello stato di compilazione. Anno 2012

PROVINCIA	COMPILATI	NON RISPONDENTI	PERCENTUALE COMPLETAMENTO
CURIA GENERALIZIA	3	0	100%
PROVINCIA AFRICANA	15	0	100%
PROVINCIA ANDALUSA	20	0	100%
PROVINCIA AUSTRIACA	32	0	100%
PROVINCIA BAVARESE	26	0	100%
PROVINCIA COREANA	12	0	100%
PROVINCIA DEGLI STATI UNITI	7	0	100%
PROVINCIA DEL VIETNAM	2	0	100%
PROVINCIA DI CASTIGLIA	24	0	100%
PROVINCIA FRANCESE	6	0	100%
PROVINCIA ROMANA	9	0	100%
PROVINCIA SUDAMERICA MERIDIONALE	11	0	100%
PROVINCIA POLACCA	33	1	97%
PROVINCIA ARAGONESE	19	1	95%
PROVINCIA LOMBARDO-VENETA	18	1	95%
PROVINCIA EUROPEA OCCIDENTALE	53	3	95%
PROVINCIA PORTOGHESE	12	1	92%
PROVINCIA DI COLOMBIA	13	3	81%
PROVINCIA SUDAMERICA SETTENTRIONALE	10	3	77%
PROVINCIA INDIANA	5	2	71%
PROVINCIA MESSICO-AMERICA CENTRALE	0	7	0%
PROVINCIA VICE AFRICA	0	4	0%
Totale complessivo	330	26	93%

L'analisi seguente sarà dunque relativa ai 330 centri che hanno immesso le informazioni nel sito web dedicato o che hanno inviato il questionario tramite email o posta ordinaria. La copertura attuale è pertanto del 93% dei centri dell'Ordine. Tuttavia questa è la copertura massima, in quanto per alcuni item della scheda alcuni centri –pur avendo compilato altre voci- non hanno fornito risposte.

Per 308 centri possediamo l'informazione sul tipo di proprietà/gestione:

- L' 86% risulta di proprietà dell'Ordine,

- Il 4% contitolarità con altri enti,
- Il 10% risulta in gestione per conto di altro ente.

Si hanno informazioni sia sulla proprietà/gestione che sulla direzione delle attività per 308 strutture. Delle strutture di proprietà dell'Ordine, per il 63% la direzione generale dell'attività assistenziale è affidata ad un laico, per il 19% al priore della comunità e per le restanti strutture ad un altro religioso dell'Ordine (18%). Per le strutture contitolari con altri enti, il 17% affida la direzione generale dell'attività assistenziale ad un altro religioso dell'Ordine, il 75% ad un laico e il restante 8% al priore della comunità. Infine, le 30 strutture con gestione per conto di altro ente sono dirette per il 80% da un laico, per il 10% da un altro religioso dell'Ordine e per il 10% dal priore della comunità.

Le 356 strutture sono così ripartite in base alla categoria di intervento assistenziale:

- 80 Centri ospedalieri (compilati 74),
- 48 Servizi sanitari non ospedalieri (di base) (compilati 45)
- 60 Servizi per malati mentali (compilati 54)
- 73 Servizi per disabili fisici, mentali psichici e sensoriali (compilati 70),
- 55 Servizi per anziani (compilati 53),
- 40 Servizi socio-assistenziali diversi (compilati 34).

Figura 1 Le strutture assistenziali per categoria di intervento. Anno 2012

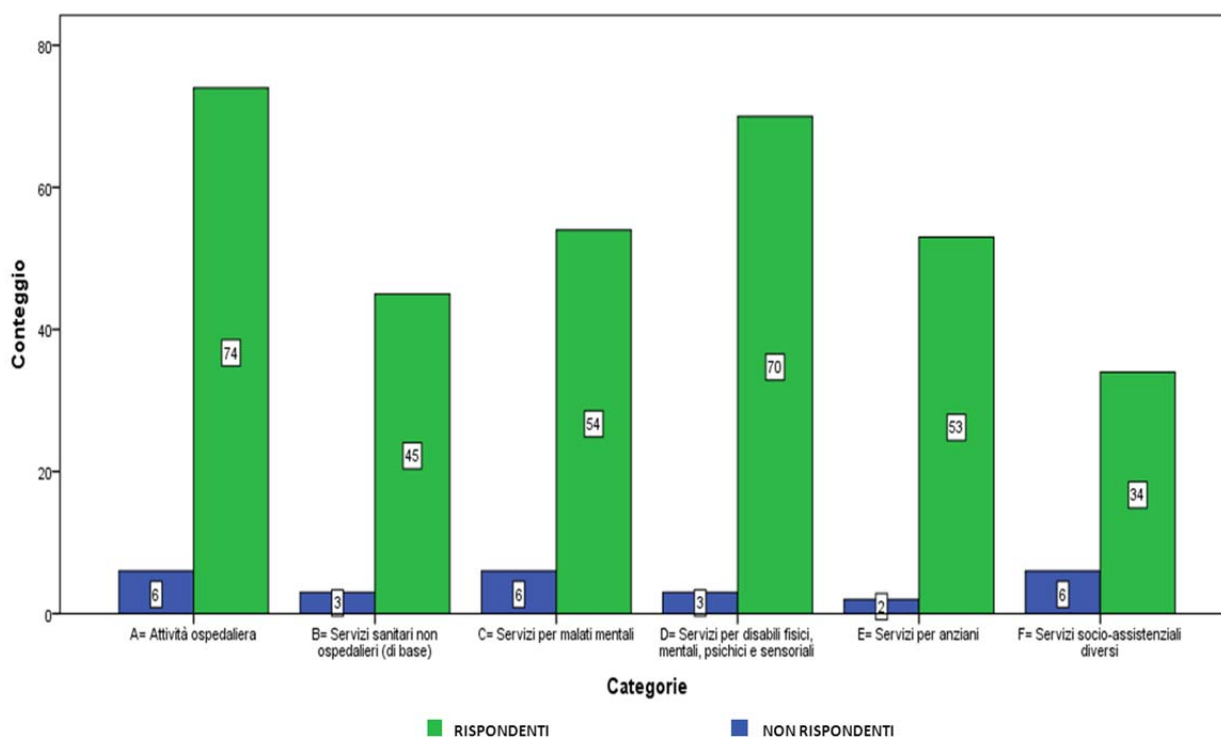
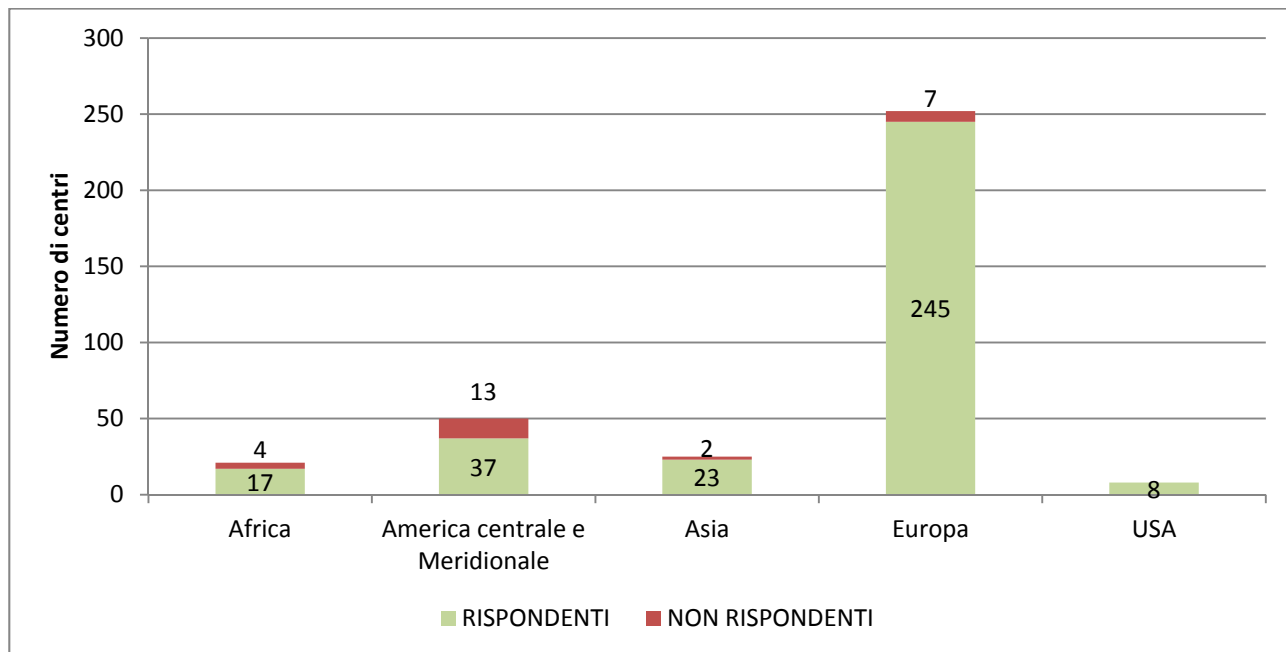


Tabella 2 Numero di centri per categoria assistenziale. Anno 2012

CATEGORIA ASSISTENZIALE		NUMERO CENTRI
A	A1- Attività ospedaliera a carattere generale	49
	A2- Attività ospedaliera a carattere specializzato	10
	A3- Attività ospedaliera di medio_lunga degenza	13
	A4- Hospice	8
	Totale A	80
B	B1- Ambulatori e_o poliambulatori non ospedalieri	21
	B3- Farmacie e_o erboristerie	24
	B4- Servizi per la convalescenza e il benessere	3
	Totale B	48
C	C1- Servizi residenziali o residenziali e diurni per persone con disturbi mentali	46
	C2- Servizi diurni per persone con disturbi mentali	8
	C3- Servizi territoriali integrati per persone con disturbi mentali	6
	Totale C	60
D	D1- Servizi residenziali o residenziali e diurni per persone disabili	42
	D2- Servizi diurni per persone disabili	24
	D3- Servizi territoriali integrati per persone disabili	7
	Totale D	73
E	E1- Servizi residenziali o residenziali e diurni per persone anziane	35
	E2- Servizi diurni per persone anziane	20
	Totale E	55
F	F1- Servizi residenziali o residenziali e diurni per persone con difficoltà economiche e sociali	16
	F2- Servizi diurni per persone con difficoltà economiche e sociali	8
	F3- Servizi per minori con difficoltà comportamentali e_o familiari	2
	F4- Comunità terapeutiche per persone _dipendenti_	5
	F5- Case vacanza per assistiti	3
	F6- Altri servizi	6
	Totale F	40
TOTALE		356

In base alla collocazione geografica per continente, le 356 strutture si distribuiscono nel 2012 prevalentemente in Europa con il 70.8% delle strutture, segue l'America meridionale e centrale con il 14%, l'Asia con il 7%, l'Africa con il 5.9% ed infine l'Usa con 2.2 % delle strutture.

Figura 2 Grafico dei centri assistenziali rispondenti e non e per area geografica di insediamento. Anno 2012



Posti letto, assistiti ricoverati e presenze/prestazioni

Nel 2012 si registrano nel complesso 38.711 posti letto, con 1.121.505 assistiti, che danno un totale di circa 27 milioni di presenze/prestazioni.

Nelle tabelle seguenti sono state riportate le distribuzioni di posti letto, presenze e assistiti ricoverati per categoria assistenziale e area geografica di insediamento.

Tabella 3 Numero dei posti letto, presenze ed assistiti_ricoverati secondo le categorie assistenziali. Anno 2012

CATEGORIA ASSISTENZIALE		POSTI LETTO	ASSISTITI/RICOVERATI	PRESENZE_PRESTAZIONI
A	A1- Attivita ospedaliera a carattere generale	16.203	813.260	16.025.122
	A2- Attivita ospedaliera a carattere specializzato	1.109	46.508	1.277.427
	A3- Attivita ospedaliera di medio_Lunga degenza	1.179	33.644	1.353.818
	A4- Hospice	157	2.370	49.122
	Totale A	18.648	895.782	18.705.488
B	B1- Ambulatori e_o poliambulatori non ospedalieri	197	51.752	709.487
	B3- Farmacie e_o erboristerie	-	-	1.524.855
	B4- Servizi per la convalescenza e il benessere	526	12.232	135.624
	Totale A	723	63.984	2.369.966
C	C1- Servizi residenziali o residenziali e diurni per persone con disturbi mentali	8.310	33.224	2.693.812
	C2- Servizi diurni per persone con disturbi mentali	59	62	8.270
	C3- Servizi territoriali integrati per persone con disturbi mentali	1.186	5.311	469.072
	Totale A	9.555	38.597	3.171.154
D	D1- Servizi residenziali o residenziali e diurni per persone disabili	3.154	38.793	908.140
	D2- Servizi diurni per persone disabili	253	12.748	90.674
	D3- Servizi territoriali integrati per persone disabili	1.437	1.777	480.580
	Totale A	4.844	53.318	1.479.394
E	E1- Servizi residenziali o residenziali e diurni per persone anziane	3.004	17.157	806.982
	E2- Servizi diurni per persone anziane	85	67	44.198
	Totale A	3.089	17.224	851.180
F	F1- Servizi residenziali o residenziali e diurni per persone con difficolta economiche e sociali	1.284	14.702	311.013
	F2- Servizi diurni per persone con difficolta economiche e sociali	58	11.482	214.731
	F3- Servizi per minori con difficolta comportamentali e_o familiari	43	105	16.209
	F4- Comunita terapeutiche per persone _dipendenti_	270	2.678	77.374
	F5- Case vacanza per assistiti	130	7.098	19.063
	F6- Altri servizi	67	16.535	36.752
	Totale A	1.852	52.600	675.142
Totale complessivo		38.711	1.121.505	27.252.324

Tabella 4 Numero di posti letto, presenze ed assistiti_ricoverati secondo l'area geografica di insediamento. Anno 2012

CONTINENTE	PAESE	CENTRI PRESENTI	CENTRI RISPONDENTI	POSTI LETTO	ASSISTITI_RICOVERATI	PRESENZE_PRESTAZIONI
Africa	Benin	2	0	-	-	-
	Cameroon	3	3	138	5.712	16.857
	Ghana	3	3	320	25.378	257.432
	Kenya	1	1	87	5.174	23.996
	Liberia	2	2	141	8.889	184.655
	Malawi	1	1	51	410	14.884
	Mauritius	1	1	75	75	27.238
	Mozambique	1	1	48	718	8.873
	Senegal	2	2	91	860	21.581
	Sierra Leone	2	2	150	19.876	106.832
	Togo	2	0	-	-	-
	Zambia	1	1	60	9.927	6.862
	Totale	21	17	1.161	77.019	669.210
Asia	China	2	2	23	24	-
	India	6	4	591	42.619	442.091
	Israel	1	1	125	22.048	219.823
	Japan	3	3	113	83	41.256
	Philippines	4	4	9	-	160
	South Korea	7	7	322	5.391	262.143
	Vietnam	2	2	87	39.356	331.067
	Totale	25	23	1.270	109.521	1.296.540
Europa	Austria	19	19	3.423	169.227	3.470.518
	Croatia	2	1	143	2.058	49.413
	Czech Republic	4	4	65	779	71.358
	France	6	6	746	17.230	221.045
	Germany	26	26	4.495	122.332	1.631.831
	Hungary	6	6	820	14.629	669.798
	Ireland	15	12	694	2.469	185.175
	Italy	24	24	3.825	126.245	5.152.993
	Poland	34	33	975	26.858	1.465.145
	Portugal	10	9	1.829	5.203	760.698
	Slovakia	3	3	125	4.475	386.010
	Spain	64	63	8.778	270.539	5.948.178
United Kingdom	39	39	293	318	7.242	
Totale	252	245	26.211	762.362	20.019.403	
America centrale e Meridionale	Argentina	4	4	196	11.342	589.400
	Bolivia	5	5	837	4.447	378.965
	Brazil	3	3	5.025	21.146	254.399
	Chile	2	2	263	1.840	54.921
	Colombia	16	13	2.685	112.809	3.405.267
	Cuba	3	0	-	-	-
	Ecuador	2	2	388	6.039	6.967
	Honduras	1	0	-	-	-
	Mexico	3	0	-	-	-
	Peru	8	7	206	11.493	294.701
	Venezuela	3	1	20	1.367	152.138
Totale	50	37	9.620	170.483	5.136.758	
USA	United States	8	8	449	2.120	130.414
	Totale	8	8	449	2.120	130.414
Totale complessivo		356	330	38.711	1.121.505	27.252.324

Personale

Per ciò che riguarda il personale, si registra un totale di 56.091 unità, così suddivisi: religiosi dell'Ordine 478, altri religiosi 573, laici dipendenti 52.109 e laici consulenti 3530.

Oltre ai laici dipendenti e consulenti, si fa presente che per i 166 centri rispondenti, il personale derivante da ditte appaltatrici consta di 7.706 addetti totali.

Per le informazioni aggiuntive si vedano le Tabelle 5,6 e 7.

Tabella 5 Numero del personale per categoria assistenziale. Anno 2012

CATEGORIA ASSISTENZIALE	RELIGIOSI FBF	ALTRI RELIGIOSI	LAICI DIPENDENTI	LAICI CONSULENTI	TOTALE PERSONALE
A1- Attività ospedaliera a carattere generale	97	171	26.530	1.969	28.767
A2- Attività ospedaliera a carattere specializzato	15	3	2.984	86	3.088
A3- Attività ospedaliera di medio_lunga degenza	25	14	1.965	154	2.158
A4- Hospice	7	1	206	2	216
Totale A	144	189	31.685	2.211	34.229
B1- Ambulatori e_o poliambulatori non ospedalieri	80	18	237	108	443
B3- Farmacie e_o erboristerie	17	-	207	4	228
B4- Servizi per la convalescenza e il benessere	1	5	306	12	324
Totale B	98	23	750	124	995
C1- Servizi residenziali o residenziali e diurni per persone con disturbi mentali	88	47	5.109	172	5.416
C2- Servizi diurni per persone con disturbi mentali	4	-	109	2	115
C3- Servizi territoriali integrati per persone con disturbi mentali	3	4	2.001	575	2.583
Totale C	95	51	7.219	749	8.114
D1- Servizi residenziali o residenziali e diurni per persone disabili	42	272	3.523	59	3.896
D2- Servizi diurni per persone disabili	15	1	660	2	678
D3- Servizi territoriali integrati per persone disabili	-	-	1.750	329	2.079
Totale D	57	273	5.933	390	6.653
E1- Servizi residenziali o residenziali e diurni per persone anziane	53	27	5.574	51	5.705
E2- Servizi diurni per persone anziane	1	-	380	-	381
Totale E	54	27	5.954	51	6.086
F1- Servizi residenziali o residenziali e diurni per persone con difficoltà economiche e sociali	22	6	338	-	366
F2- Servizi diurni per persone con difficoltà economiche e sociali	5	-	8	5	18
F3- Servizi per minori con difficoltà comportamentali e_o familiari	-	2	34	-	36
F4- Comunità terapeutiche per persone _dipendenti_	1	2	81	-	84
F5- Case vacanza per assistiti	1	-	47	-	48
F6- Altri servizi	2	-	60	-	62
Totale F	31	10	568	5	614
Totale complessivo	479	573	52.109	3.530	56.691

Figura 3 Distribuzione tipologia dipendenti all'interno delle categorie assistenziali. Anno 2012

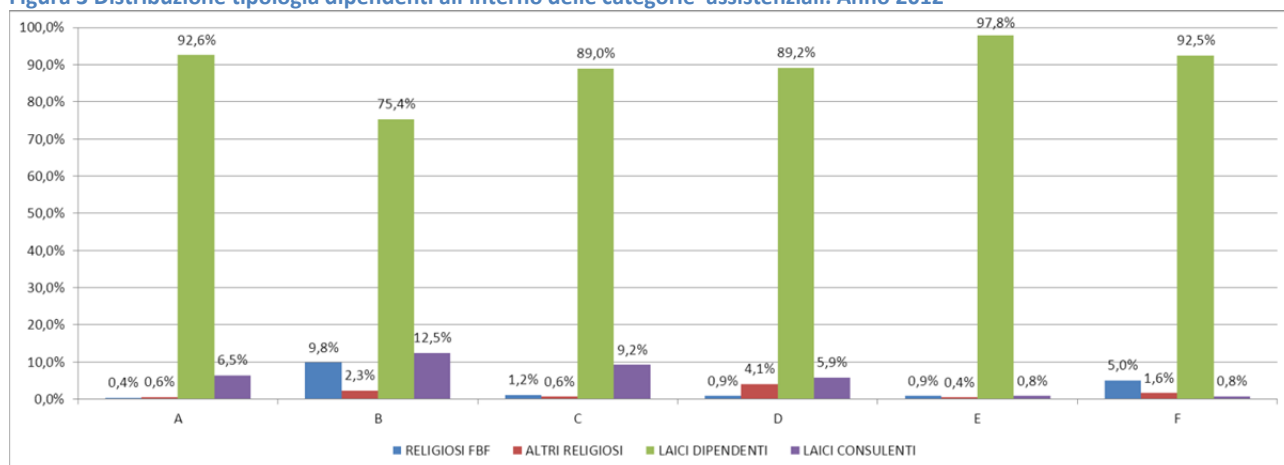


Tabella 6 Numero di personale per Provincia. Anno 2012

PROVINCIA	CENTRI PRESENTI	CENTRI RISPONDENTI	RELIGIOSI FBF	ALTRI RILIGIOSI	LAICI DIPENDENTI	LAICI CONSULENTI	TOTALE PERSONALE
CURIA GENERALIZIA	3	3	14	25	913	166	1.118
PROVINCIA AFRICANA	15	15	30	-	1.204	-	1.234
PROVINCIA ANDALUSA	20	20	56	15	6.771	104	6.946
PROVINCIA ARAGONESE	20	19	21	284	7.235	52	7.592
PROVINCIA AUSTRIACA	32	32	28	51	6.142	45	6.266
PROVINCIA BAVARESE	26	26	12	38	6.402	29	6.481
PROVINCIA COREANA	12	12	26	12	491	2	531
PROVINCIA DEGLI STATI UNITI	7	7	6	2	399	-	407
PROVINCIA DEL VIETNAM	2	2	49	16	-	-	65
PROVINCIA DI CASTIGLIA	24	24	48	10	2.039	508	2.605
PROVINCIA DI COLOMBIA	16	13	11	11	5.489	64	5.575
PROVINCIA EUROPEA OCCIDENTALE	56	53	2	-	2.643	329	2.974
PROVINCIA FRANCESE	6	6	2	6	1.193	665	1.866
PROVINCIA INDIANA	7	5	17	29	487	-	533
PROVINCIA LOMBARDO-VENETA	19	18	31	22	2.547	192	2.792
PROVINCIA MESSICO-AMERICA CENTRALE	7	-	-	-	-	-	-
PROVINCIA POLACCA	34	33	35	24	1.243	370	1.672
PROVINCIA PORTOGHESE	13	12	22	2	2.650	390	3.064
PROVINCIA ROMANA	9	9	28	14	1.433	167	1.642
PROVINCIA SUDAMERICA MERIDIONALE	11	11	33	12	1.847	362	2.254
PROVINCIA SUDAMERICA SETTENTRIONALE	13	10	8	-	981	85	1.074
PROVINCIA VICE AFRICA	4	-	-	-	-	-	-
Totale complessivo	356	330	479	573	52.109	3.530	56.691

Tabella 7 Numero di personale per l'area geografica di insediamento. Anno 2012

CONTINENTE	PAESE	CENTRI PRESENTI	CENTRI RISPONDENTI	RELIGIOSI FBF	ALTRI RILIGIOSI	LAICI DIPENDENTI	LAICI CONSULENTI	TOTALE PERSONALE
Africa	Benin	2	-	-	-	-	-	-
	Cameroon	3	3	8	-	58	-	66
	Ghana	3	3	6	-	488	-	494
	Kenya	1	1	1	-	94	-	95
	Liberia	2	2	4	-	219	-	223
	Malawi	1	1	-	-	164	-	164
	Mauritius	1	1	3	1	33	-	37
	Mozambique	1	1	5	-	75	-	80
	Senegal	2	2	2	-	66	-	68
	Sierra Leone	2	2	2	-	172	-	174
	Togo	2	-	-	-	-	-	-
Zambia	1	1	2	-	32	-	34	
Africa Totale		21	17	33	1	1.401	-	1.435
America centrale e Meridionale	Argentina	4	4	14	-	946	359	1.319
	Bolivia	5	5	10	4	685	1	700
	Brazil	3	3	10	-	1.700	295	2.005
	Chile	2	2	9	8	216	2	235
	Colombia	16	13	11	11	5.489	64	5.575
	Cuba	3	-	-	-	-	-	-
	Ecuador	2	2	2	-	127	-	129
	Honduras	1	-	-	-	-	-	-
	Mexico	3	-	-	-	-	-	-
	Peru	8	7	6	-	539	83	628
Venezuela	3	1	-	-	315	2	317	
America centrale e Meridionale Totale		50	37	62	23	10.017	806	10.908
Asia	China	2	2	7	1	44	-	52
	India	6	4	14	28	454	-	496
	Israel	1	1	4	6	305	16	331
	Japan	3	3	3	7	139	2	151
	Philippines	4	4	28	3	59	3	93
	South Korea	7	7	16	4	308	-	328
	Vietnam	2	2	49	16	-	-	65
Asia Totale		25	23	121	65	1.309	21	1.516
Europa	Austria	19	19	21	44	4.789	45	4.899
	Croatia	2	1	2	2	89	4	97
	Czech Republic	4	4	-	-	96	-	96
	France	6	6	2	6	1.193	665	1.866
	Germany	26	26	12	38	6.402	29	6.481
	Hungary	6	6	1	-	963	-	964
	Ireland	15	12	2	-	1.410	329	1.741
	Italy	24	24	39	50	4.440	502	5.031
	Poland	34	33	35	24	1.243	370	1.672
	Portugal	10	9	12	2	950	95	1.059
	Slovakia	3	3	6	7	294	-	307
	Spain	64	63	125	309	16.045	664	17.143
	United Kingdom	39	39	-	-	867	-	867
Europa Totale		252	245	257	482	38.781	2.703	42.223
USA	United States	8	8	6	2	601	-	609
USA Totale		8	8	6	2	601	-	609
Totale complessivo		356	330	479	573	52.109	3.530	56.691

Volontari

Il totale dei volontari operanti nei centri dell'Ordine è pari a 9.878. In tabella 8 è possibile vedere la distribuzione dei volontari per categoria assistenziale.

Le strutture rispondenti dichiarano la presenza di volontari OH più di una volta a settimana per un totale di 3.231 persone, e per meno di una volta a settimana per un totale di 477 volontari.

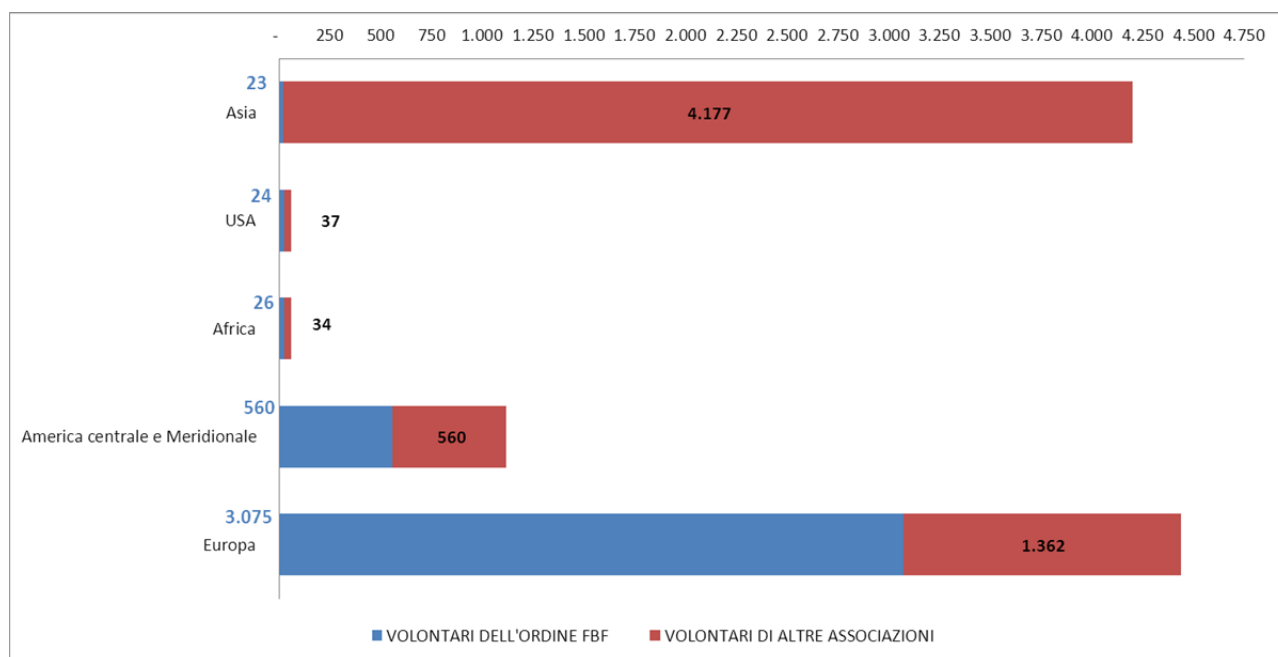
Il numero di volontari di altre associazioni presenti più di una volta a settimana è di 3.132, mentre meno di una volta a settimana è pari a 3.038.

Nella figura 4 è possibile osservare come i volontari di associazioni appartenenti all'Ordine Fatebenefratelli e non si distribuiscono nei cinque continenti in cui opera l'Ordine.

Tabella 8 Numero di volontari per categoria assistenziale. Anno 2012

CATEGORIA ASSISTENZIALE	Numero di volontari di associazioni dell'ordine FBF una o più volte alla settimana	Numero di volontari di altre associazioni una o più volte alla settimana	Numero di volontari di associazioni dell'ordine FBF meno di una volta alla settimana	Numero di volontari di altre associazioni meno di una volta alla settimana	TOTALE
A1- Attività ospedaliera a carattere generale	594	460	33	95	1.182
A2- Attività ospedaliera a carattere specializzato	451	15	3	24	493
A3- Attività ospedaliera di medio_lunga degenza	276	9	44	-	329
A4- Hospice	50	92	30	58	230
Totale A	1.371	576	110	177	2.234
B1- Ambulatori e_o poliambulatori non ospedalieri	6	58	45	60	169
B3- Farmacie e_o erboristerie	-	-	-	-	-
B4- Servizi per la convalescenza e il benessere	5	2	-	-	7
Totale B	11	60	45	60	176
C1- Servizi residenziali o residenziali e diurni per persone con disturbi mentali	307	225	98	117	747
C2- Servizi diurni per persone con disturbi mentali	7	-	-	5	12
C3- Servizi territoriali integrati per persone con disturbi mentali	80	5	5	39	129
Totale C	394	230	103	161	888
D1- Servizi residenziali o residenziali e diurni per persone disabili	292	436	112	333	1.173
D2- Servizi diurni per persone disabili	34	1.126	7	305	1.472
D3- Servizi territoriali integrati per persone disabili	175	38	19	91	323
Totale D	501	1.600	138	729	2.968
E1- Servizi residenziali o residenziali e diurni per persone anziane	192	162	26	325	705
E2- Servizi diurni per persone anziane	-	47	-	500	547
Totale E	192	209	26	825	1.252
F1- Servizi residenziali o residenziali e diurni per persone con difficoltà economiche e sociali	473	450	16	1.085	2.024
F2- Servizi diurni per persone con difficoltà economiche e sociali	242	-	39	1	282
F3- Servizi per minori con difficoltà comportamentali e_o familiari	-	-	-	-	-
F4- Comunità terapeutiche per persone _dipendenti_	-	7	-	-	7
F5- Case vacanza per assistiti	-	-	-	-	-
F6- Altri servizi	47	-	-	-	47
Totale F	762	457	55	1.086	2.360
Totale complessivo	3.231	3.132	477	3.038	9.878

Figura 4 Numero dei volontari per tipologia (di associazioni appartenenti all'Ordine FBF e non) e per Continente. Anno 2012



Istruzione e formazione

Questa informazione riguarda solo le strutture che forniscono il servizio di formazione e istruzione

- **A_Actività ospedaliera,**
- **C_Servizi per malati mentali**
- **D_Servizi per disabili fisici, mentali, psichici e sensoriali**

- ***F_Servizi socio-assistenziali diversi***

Tra le 41 strutture di tipologia A che hanno risposto a questo quesito, 7 affermano di occuparsi di formazione accademica per infermieri la cui durata media è pari a 3 anni ed il numero medio di posti formativi disponibili pari a 116. La scuola di formazione professionale per infermieri è presente in 6 strutture con una durata media pari a 3 anni e circa 114 posti formativi disponibili in media.

Tra le 24 strutture di tipologia C rispondenti a questa informazione, una afferma di occuparsi di formazione accademica per infermieri la cui durata è pari a 2 anni ed il numero di posti formativi disponibili pari a 40.

Tra le 10 strutture di tipologia F rispondenti a questa informazione, 2 affermano di occuparsi di formazione accademica per infermieri la cui durata media è pari a 1 anni ed il numero medio di posti formativi disponibili pari a 113.

Finanziamento

Il 50% circa dei finanziamenti percepiti dalle strutture rispondenti (304 su 356) deriva da Stato, enti locali o altri enti pubblici, mentre il 26% proviene da utenti paganti, imprese, assicurazioni private, il 6% deriva da entrate di beneficenza mentre il 7% da Altro.

Per ciò che riguarda il finanziamento degli investimenti deliberati nell'anno 2012, le strutture rispondenti dichiarano che il 41% deriva da autofinanziamenti da parte del servizio, il 9% da contributi dello stato o altri enti pubblici, il 3% da contributi privati, il 9% grazie a contributi interni all'ordine.

Gemellaggi

Il 12.8% delle 218 strutture rispondenti ha dichiarato di aver dato vita, nell'anno 2012, a gemellaggi con altri centri dell'ordine, invece solamente 4 strutture affermano di aver instaurato un gemellaggio con altre province dell'ordine.

Confronto per anni

Nei grafici e nelle tabelle seguenti è riportata il confronto nei vari anni delle distribuzioni delle principali variabili di interesse.

Tabella 9 Numero di centri secondo le categorie assistenziali. Confronto negli anni.

DISTRIBUZIONE DEL NUMERO DI CENTRI E/O SERVIZI PER CATEGORIA ASSISTENZIALE				
CATEGORIA	DESCRIZIONE	2010	2011	2012
A1	Attività ospedaliera a carattere generale	49	49	49
A2	Attività ospedaliera a carattere specializzato	12	12	10
A3	Attività ospedaliera di medio_lunga degenza	12	13	13
A4	Hospice	7	7	8
TOTALE A		80	81	80
B1	Ambulatori e/o poliambulatori non ospedalieri	18	18	21
B3	Farmacie e/o erboristerie	22	22	24
B4	Servizi per la convalescenza e il benessere	3	3	3
TOTALE B		43	43	48
C1	Servizi residenziali o residenziali e diurni per persone con disturbi mentali	41	41	46
C2	Servizi diurni per persone con disturbi mentali	5	6	8
C3	Servizi territoriali integrati per persone con disturbi mentali	6	6	6
TOTALE C		52	53	60
D1	Servizi residenziali o residenziali e diurni per persone disabili	44	44	42
D2	Servizi diurni per persone disabili	22	22	24
D3	Servizi territoriali integrati per persone disabili	6	6	7
TOTALE D		72	72	73
E1	Servizi residenziali o residenziali e diurni per persone anziane	34	34	35
E2	Servizi diurni per persone anziane	14	15	20
TOTALE E		48	49	55
F1	Servizi residenziali o residenziali e diurni per persone con difficoltà economiche e sociali	15	15	16
F2	Servizi diurni per persone con difficoltà economiche e sociali	7	7	8
F3	Servizi per minori con difficoltà comportamentali e/o familiari	1	1	2
F4	comunità terapeutiche per persone "dipendenti"	5	5	5
F5	Case vacanza per assistiti	4	4	3
F6	Altri servizi	4	4	6
TOTALE F		36	36	40
Totale complessivo		331	334	356

Figura 5 Numero di centri secondo le categorie assistenziali. Confronto negli anni.

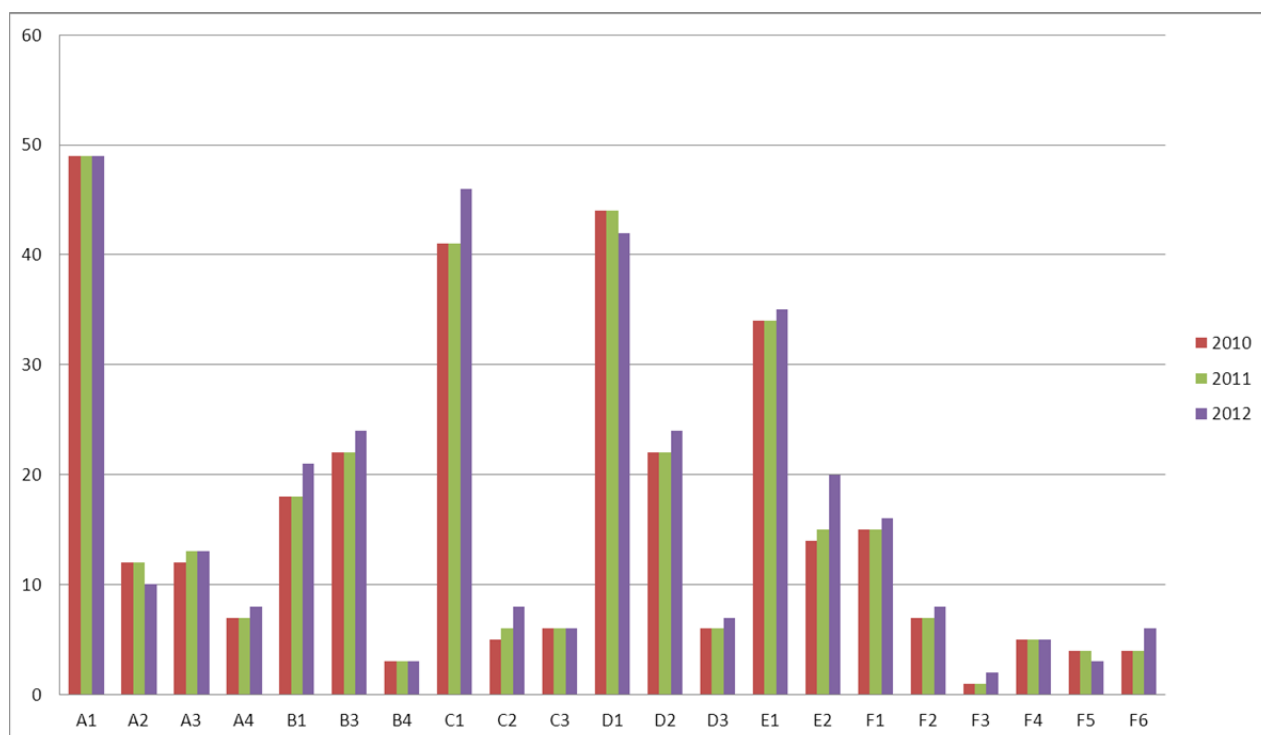


Tabella 10 Numero di posti letto secondo le categorie assistenziali. Confronto negli anni.

DISTRIBUZIONE DEL NUMERO DI POSTI LETTO PER CATEGORIA ASSISTENZIALE				
CATEGORIA	DESCRIZIONE	2010	2011	2012
A1	Attività ospedaliera a carattere generale	12.055	12.217	16.203
A2	Attività ospedaliera a carattere specializzato	1.375	1.382	1.109
A3	Attività ospedaliera di medio_lunga degenza	1.830	1.877	1.179
A4	Hospice	200	206	157
TOTALE A		15.460	15.682	18.648
B1	Ambulatori e/o poliambulatori non ospedalieri	43	81	197
B3	Farmacie e/o erboristerie	-	-	-
B4	Servizi per la convalescenza e il benessere	544	371	526
TOTALE B		587	452	723
C1	Servizi residenziali o residenziali e diurni per persone con disturbi mentali	8.694	8.856	8.310
C2	Servizi diurni per persone con disturbi mentali	40	40	59
C3	Servizi territoriali integrati per persone con disturbi mentali	1.106	1.002	1.186
TOTALE C		9.840	9.898	9.555
D1	Servizi residenziali o residenziali e diurni per persone disabili	4.156	4.016	3.154
D2	Servizi diurni per persone disabili	117	147	253
D3	Servizi territoriali integrati per persone disabili	598	731	1.437
TOTALE D		4.871	4.894	4.844
E1	Servizi residenziali o residenziali e diurni per persone anziane	2.517	2.660	3.004
E2	Servizi diurni per persone anziane	-	209	85
TOTALE E		2.517	2.869	3.089
F1	Servizi residenziali o residenziali e diurni per persone con difficoltà economiche e sociali	1.907	1.458	1.284
F2	Servizi diurni per persone con difficoltà economiche e sociali	-	-	58
F3	Servizi per minori con difficoltà comportamentali e/o familiari	43	43	43
F4	comunità terapeutiche per persone "dipendenti"	146	138	270
F5	Case vacanza per assistiti	214	197	130
F6	Altri servizi	-	-	67
TOTALE F		2.310	1.836	1.852
Totale complessivo		35.585	35.631	38.711

Figura 6 Numero di posti letto secondo le categorie assistenziali. Confronto negli anni.

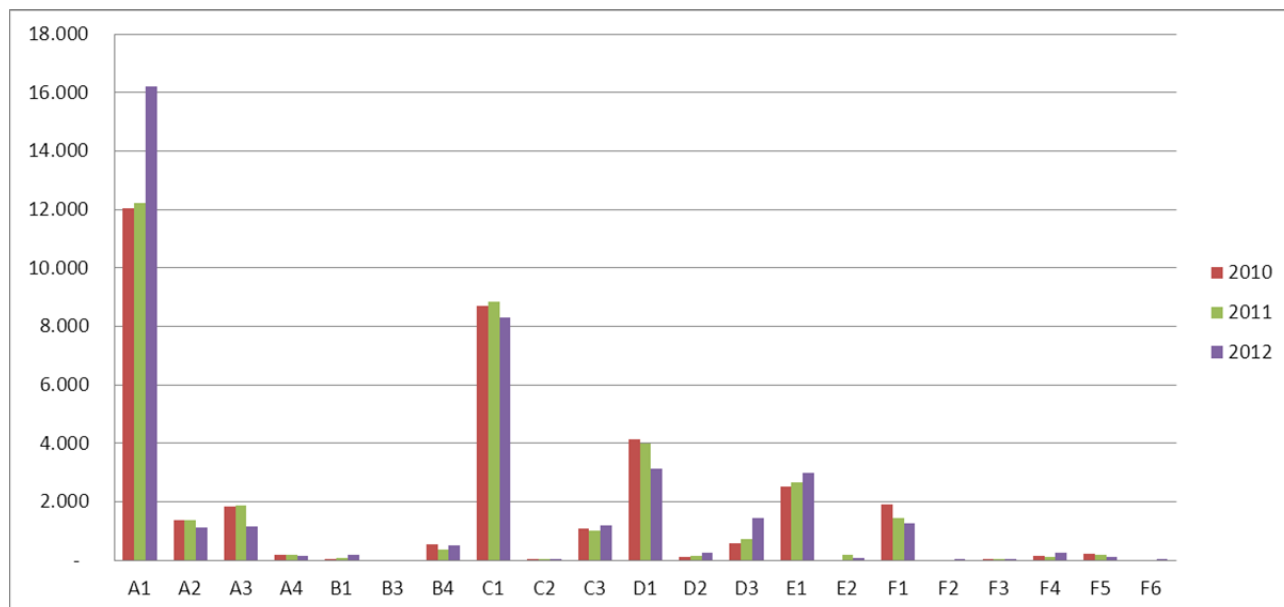


Tabella 11 Numero di assistiti ricoverati secondo le categorie assistenziali. Confronto negli anni.

DISTRIBUZIONE DEL NUMERO DI ASSISTITI_RICOVERATI PER CATEGORIA ASSISTENZIALE				
CATEGORIA	DESCRIZIONE	2010	2011	2012
A1	Attività ospedaliera a carattere generale	823.755	831.267	813.260
A2	Attività ospedaliera a carattere specializzato	51.757	49.014	46.508
A3	Attività ospedaliera di medio_lunga degenza	32.796	42.329	33.644
A4	Hospice	2.090	838	2.370
TOTALE A		910.398	923.448	895.782
B1	Ambulatori e/o poliambulatori non ospedalieri	18.365	14.494	51.752
B3	Farmacie e/o erboristerie	-	-	-
B4	Servizi per la convalescenza e il benessere	13.275	13.177	12.232
TOTALE B		31.640	27.671	63.984
C1	Servizi residenziali o residenziali e diurni per persone con disturbi mentali	59.203	35.900	33.224
C2	Servizi diurni per persone con disturbi mentali	319	332	62
C3	Servizi territoriali integrati per persone con disturbi mentali	4.653	4.798	5.311
TOTALE C		64.175	41.030	38.597
D1	Servizi residenziali o residenziali e diurni per persone disabili	27.595	5.930	38.793
D2	Servizi diurni per persone disabili	101	166	12.748
D3	Servizi territoriali integrati per persone disabili	717	979	1.777
TOTALE D		28.413	7.075	53.318
E1	Servizi residenziali o residenziali e diurni per persone anziane	4.144	4.301	17.157
E2	Servizi diurni per persone anziane	-	197	67
TOTALE E		4.144	4.498	17.224
F1	Servizi residenziali o residenziali e diurni per persone con difficoltà economiche e sociali	63.047	73.842	14.702
F2	Servizi diurni per persone con difficoltà economiche e sociali	-	-	11.482
F3	Servizi per minori con difficoltà comportamentali e/o familiari	50	52	105
F4	comunità terapeutiche per persone "dipendenti"	354	318	2.678
F5	Case vacanza per assistiti	7.251	8.004	7.098
F6	Altri servizi	806	688	16.535
TOTALE F		71.508	82.904	52.600
Totale complessivo		1.110.278	1.086.626	1.121.505

Figura 7 Numero di assistiti ricoverati secondo le categorie assistenziali. Confronto negli anni.

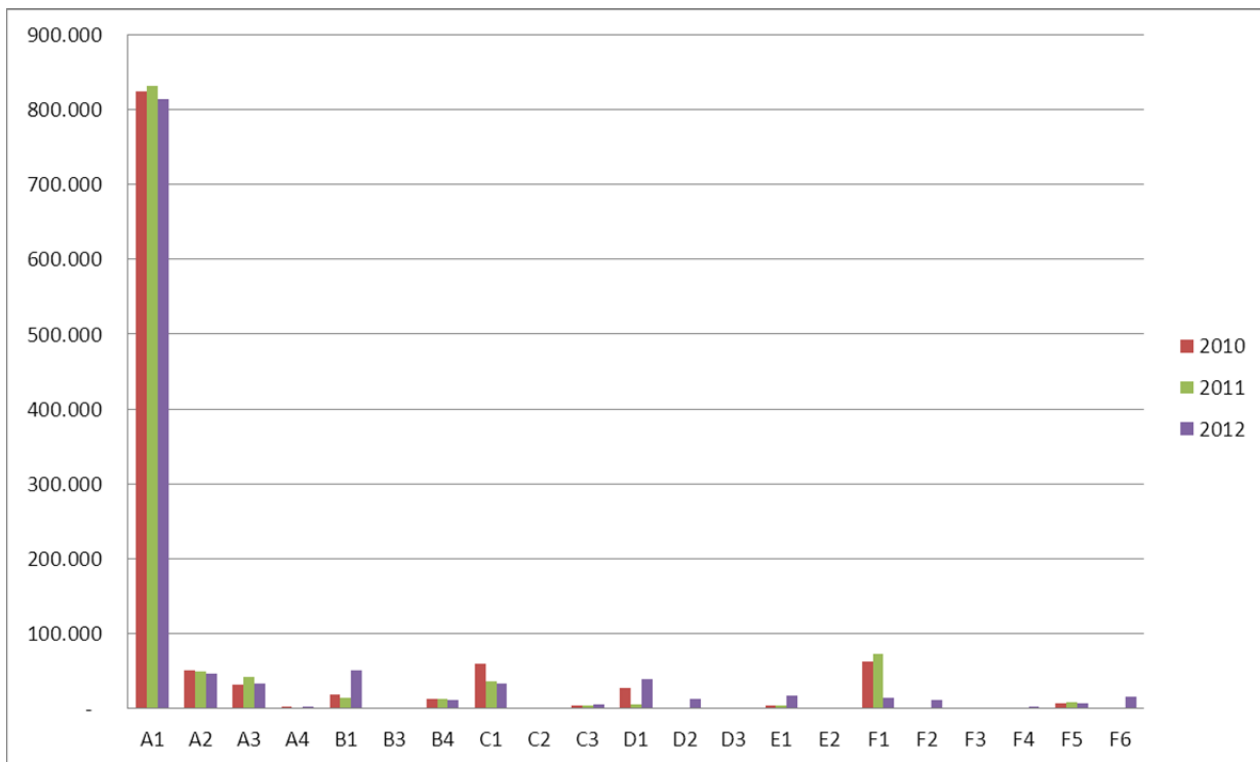


Tabella 12 Numero di presenze secondo le categorie assistenziali. Confronto negli anni.

DISTRIBUZIONE DEL NUMERO DI PRESENZE PER CATEGORIA ASSISTENZIALE				
CATEGORIA	DESCRIZIONE	2010	2011	2012
A1	Attività ospedaliera a carattere generale	14.172.711,50	14.645.087,00	16.025.121,50
A2	Attività ospedaliera a carattere specializzato	1.266.297,25	1.260.531,50	1.277.426,75
A3	Attività ospedaliera di medio_lunga degenza	1.677.011,50	1.895.623,00	1.353.818,00
A4	Hospice	64.873,00	24.968,00	49.122,00
TOTALE A		17.180.893,25	17.826.209,50	18.705.488,25
B1	Ambulatori e/o poliambulatori non ospedalieri	445.689,00	436.860,00	709.487,00
B3	Farmacie e/o erboristerie	1.591.500,00	1.317.074,00	1.524.855,00
B4	Servizi per la convalescenza e il benessere	150.200,00	146.109,00	135.624,00
TOTALE B		2.187.389,00	1.900.043,00	2.369.966,00
C1	Servizi residenziali o residenziali e diurni per persone con disturbi mentali	2.813.206,00	2.579.574,00	2.693.812,00
C2	Servizi diurni per persone con disturbi mentali	11.518,00	171,00	8.270,00
C3	Servizi territoriali integrati per persone con disturbi mentali	582.101,00	581.458,00	469.072,00
TOTALE C		3.406.825,00	3.161.203,00	3.171.154,00
D1	Servizi residenziali o residenziali e diurni per persone disabili	1.176.775,00	1.213.601,00	908.140,00
D2	Servizi diurni per persone disabili	21.346,00	117.908,00	90.674,00
D3	Servizi territoriali integrati per persone disabili	185.779,00	234.264,00	480.580,00
TOTALE D		1.383.900,00	1.565.773,00	1.479.394,00
E1	Servizi residenziali o residenziali e diurni per persone anziane	863.324,00	872.388,00	806.982,00
E2	Servizi diurni per persone anziane	200.637,00	213.533,00	44.198,00
TOTALE E		1.063.961,00	1.085.921,00	851.180,00
F1	Servizi residenziali o residenziali e diurni per persone con difficoltà economiche e sociali	1.152.111,00	783.849,00	311.013,00
F2	Servizi diurni per persone con difficoltà economiche e sociali	247.525,00	188.917,00	214.731,00
F3	Servizi per minori con difficoltà comportamentali e/o familiari	16.887,00	17.870,00	16.209,00
F4	comunità terapeutiche per persone "dipendenti"	35.282,00	30.797,00	77.374,00
F5	Casa vacanza per assistiti	36.088,00	37.433,00	19.063,00
F6	Altri servizi	3.175,00	3.095,00	36.752,00
TOTALE F		1.491.068,00	1.061.961,00	675.142,00
Totale complessivo		26.714.036,25	26.601.110,50	27.252.324,25

Figura 8 Numero di presenze secondo le categorie assistenziali. Confronto negli anni.

