

Os dados estatísticos relativos a 2012 são aqui apresentados em quatro elaborações:

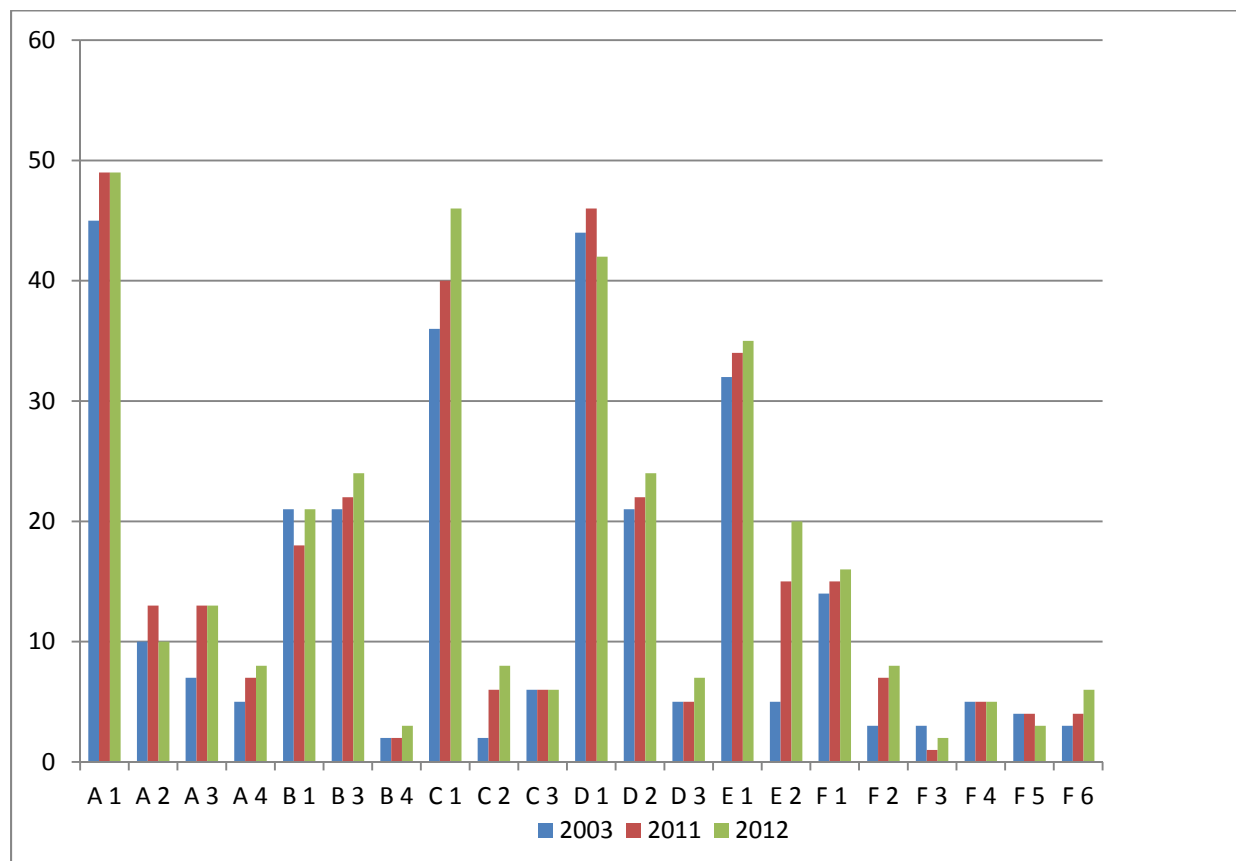
- 1) Subdivididos por tipologias de centros (2003 – 2012)
- 2) Agrupados por categorias de centros (2003 – 2012)
- 3) Apresentação dos principais dados em análise comparativa de longo prazo (1962 – 2012)
- 4) Síntese dos dados de actividades assistenciais 2012

Dados estatísticos de 2012 subdivididos por tipologias de centros

Número dos Centros (2003 - 2012)

Total 2003: **294**

Total 2012: **356**



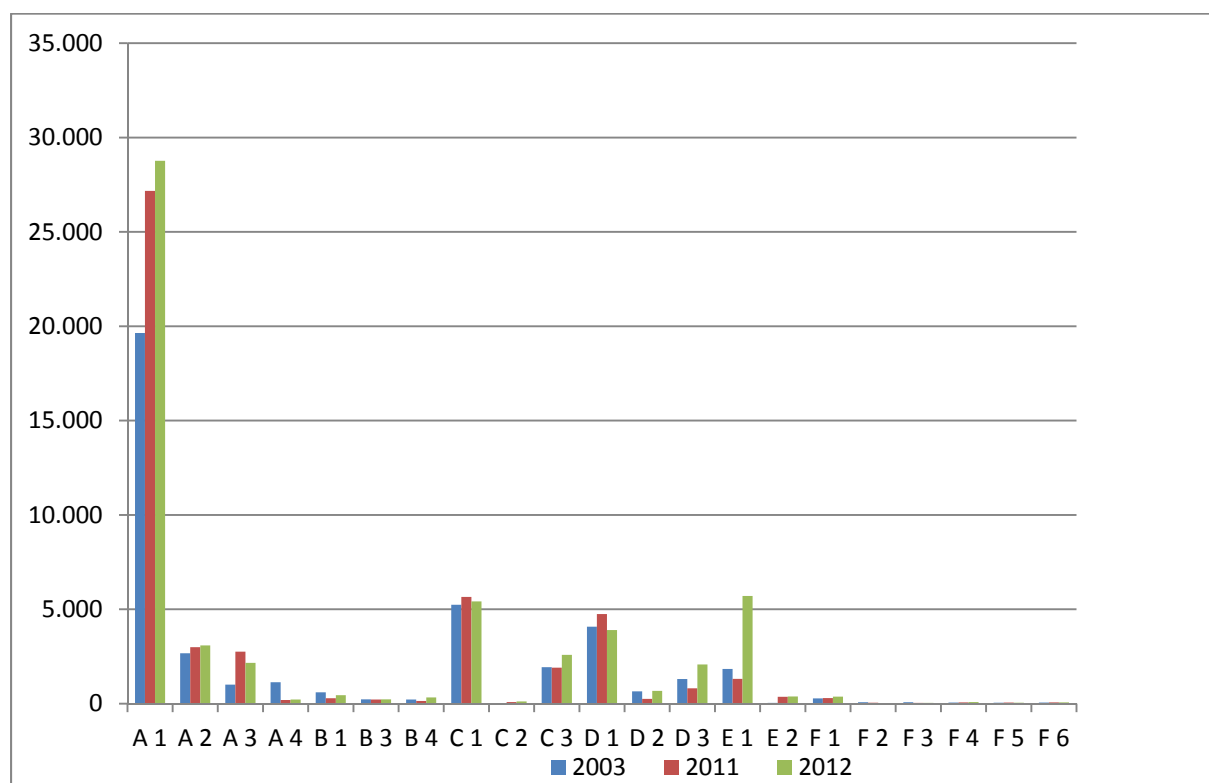
| | |
|----------|---|
| A | Atividade hospitalar |
| A1 | Centros hospitalares gerais |
| A2 | Centros hospitalares especializados |
| A3 | Centros hospitalares de média/longa hospitalização |
| A4 | Hospício |
| B | Serviços de Saúde não-hospitalar (de base) |
| B1 | Ambulatórios e consultórios médicos |
| B3 | Farmácias abertas ao público, ervanários |
| B4 | Centros para convalescença, recuperação de energias |
| C | Serviços para doentes mentais |
| C1 | Serviços residenciais e centros polivalentes para doentes mentais |
| C2 | Serviços não-residenciais para doentes mentais |
| C3 | Serviços territoriais integrados para doentes mentais |
| D | Serviços para deficientes físicos, mentais, psíquicos e sensoriais |
| D1 | Serviços residenciais e centros polivalentes para deficientes físicos |
| D2 | Serviços não-residenciais para deficientes |
| D4 | Serviços territoriais integrados para deficientes |

| | |
|----------|---|
| E | Serviços para pessoas idosas |
| E1 | Serviços residenciais e centros polivalentes para idosos |
| E2 | Serviços para pessoas idosas |
| E3 | Unidades para doentes de Alzheimer e/ou demências senis |
| F | Serviços socioassistenciais diversos |
| F1 | Serviços residenciais/centros polivalentes para pessoas com dificuldades económicas e sociais |
| F2 | Comunidades terapêuticas |
| F3 | Institutos educativo-assistenciais |
| F4 | Serviços não-residenciais para pessoas com dificuldades económicas e sociais |
| F5 | Serviços de férias para assistidos |
| F6 | Outros |

Número de colaboradores (2003 - 2012)

Total 2003: 41.180

Total 2012: 56.691



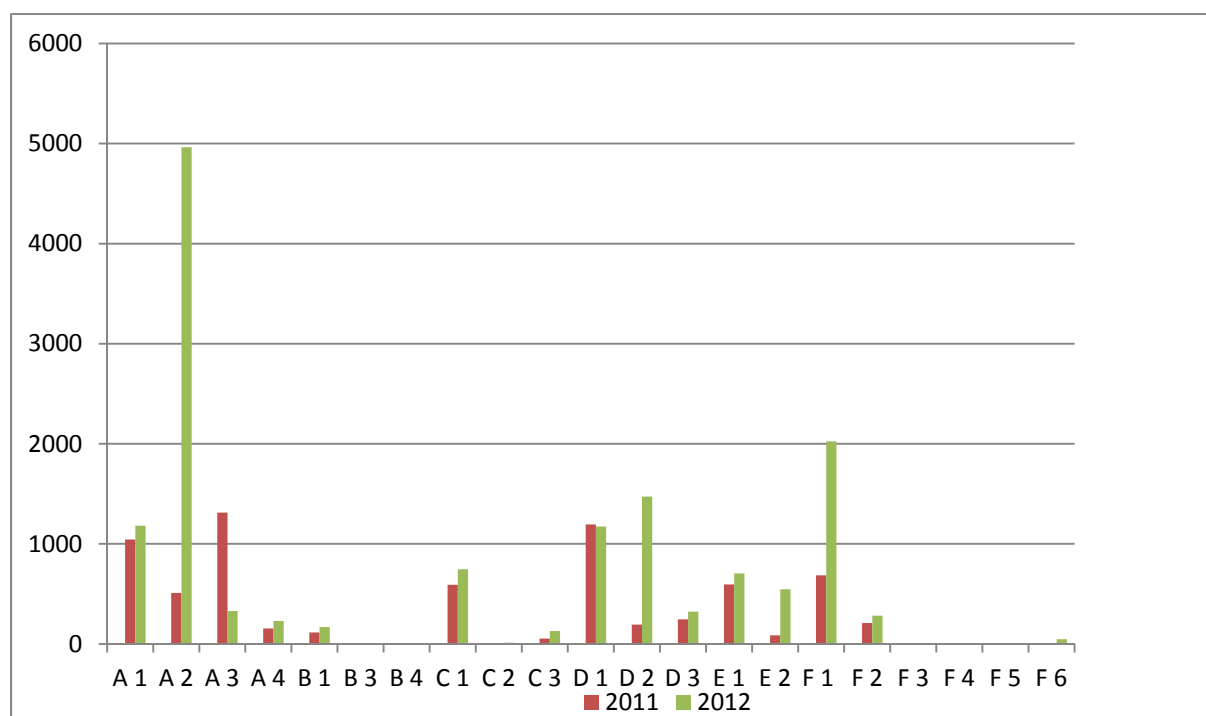
| | |
|----------|---|
| A | Atividade hospitalar |
| A1 | Centros hospitalares gerais |
| A2 | Centros hospitalares especializados |
| A3 | Centros hospitalares de média/longa hospitalização |
| A4 | Hospício |
| B | Serviços de Saúde não-hospitalar (de base) |
| B1 | Ambulatórios e consultórios médicos |
| B3 | Farmácias abertas ao público, ervanários |
| B4 | Centros para convalescença, recuperação de energias |
| C | Serviços para doentes mentais |
| C1 | Serviços residenciais e centros polivalentes para doentes mentais |
| C2 | Serviços não-residenciais para doentes mentais |
| C3 | Serviços territoriais integrados para doentes mentais |

| | |
|----------|---|
| D | Serviços para deficientes físicos, mentais, psíquicos e sensoriais |
| D1 | Serviços residenciais e centros polivalentes para deficientes físicos |
| D2 | Serviços não-residenciais para deficientes |
| D4 | Serviços territoriais integrados para deficientes |
| E | Serviços para pessoas idosas |
| E1 | Serviços residenciais e centros polivalentes para idosos |
| E2 | Serviços para pessoas idosas |
| E3 | Unidades para doentes de Alzheimer e/ou demências senis |
| F | Serviços socioassistenciais diversos |
| F1 | Serviços residenciais/centros polivalentes para pessoas com dificuldades económicas e sociais |
| F2 | Comunidades terapêuticas |
| F3 | Institutos educativo-assistenciais |
| F4 | Serviços não-residenciais para pessoas com dificuldades económicas e sociais |
| F5 | Serviços de férias para assistidos |
| F6 | Outros |

Número de voluntários 2011-2012

Total 2011: 7.006

Total 2012: 9.878



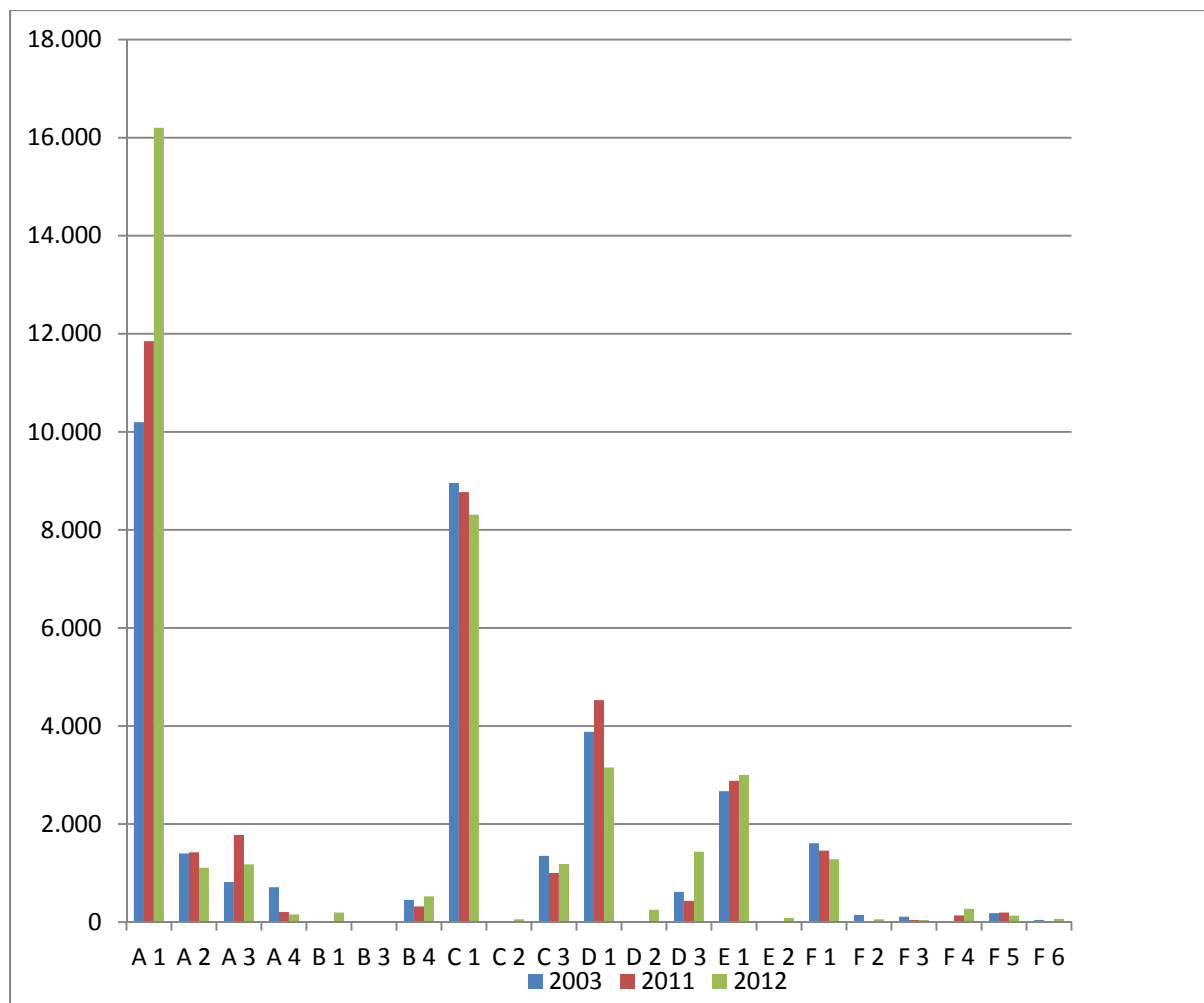
| | |
|----------|---|
| A | Atividade hospitalar |
| A1 | Centros hospitalares gerais |
| A2 | Centros hospitalares especializados |
| A3 | Centros hospitalares de média/longa hospitalização |
| A4 | Hospício |
| B | Serviços de Saúde não-hospitalar (de base) |
| B1 | Ambulatórios e consultórios médicos |
| B3 | Farmácias abertas ao público, ervanários |
| B4 | Centros para convalescença, recuperação de energias |
| C | Serviços para doentes mentais |

| | | |
|--|-----------|---|
| | C1 | Serviços residenciais e centros polivalentes para doentes mentais |
| | C2 | Serviços não-residenciais para doentes mentais |
| | C3 | Serviços territoriais integrados para doentes mentais |
| | D | Serviços para deficientes físicos, mentais, psíquicos e sensoriais |
| | D1 | Serviços residenciais e centros polivalentes para deficientes físicos |
| | D2 | Serviços não-residenciais para deficientes |
| | D4 | Serviços territoriais integrados para deficientes |
| | E | Serviços para pessoas idosas |
| | E1 | Serviços residenciais e centros polivalentes para idosos |
| | E2 | Serviços para pessoas idosas |
| | E3 | Unidades para doentes de Alzheimer e/ou demências senis |
| | F | Serviços socioassistenciais diversos |
| | F1 | Serviços residenciais/centros polivalentes para pessoas com dificuldades económicas e sociais |
| | F2 | Comunidades terapêuticas |
| | F3 | Institutos educativo-assistenciais |
| | F4 | Serviços não-residenciais para pessoas com dificuldades económicas e sociais |
| | F5 | Serviços de férias para assistidos |
| | F6 | Outros |

Número de camas (2003 al 2012)

Total 2003: **33.156**

Total 2012: **38711**



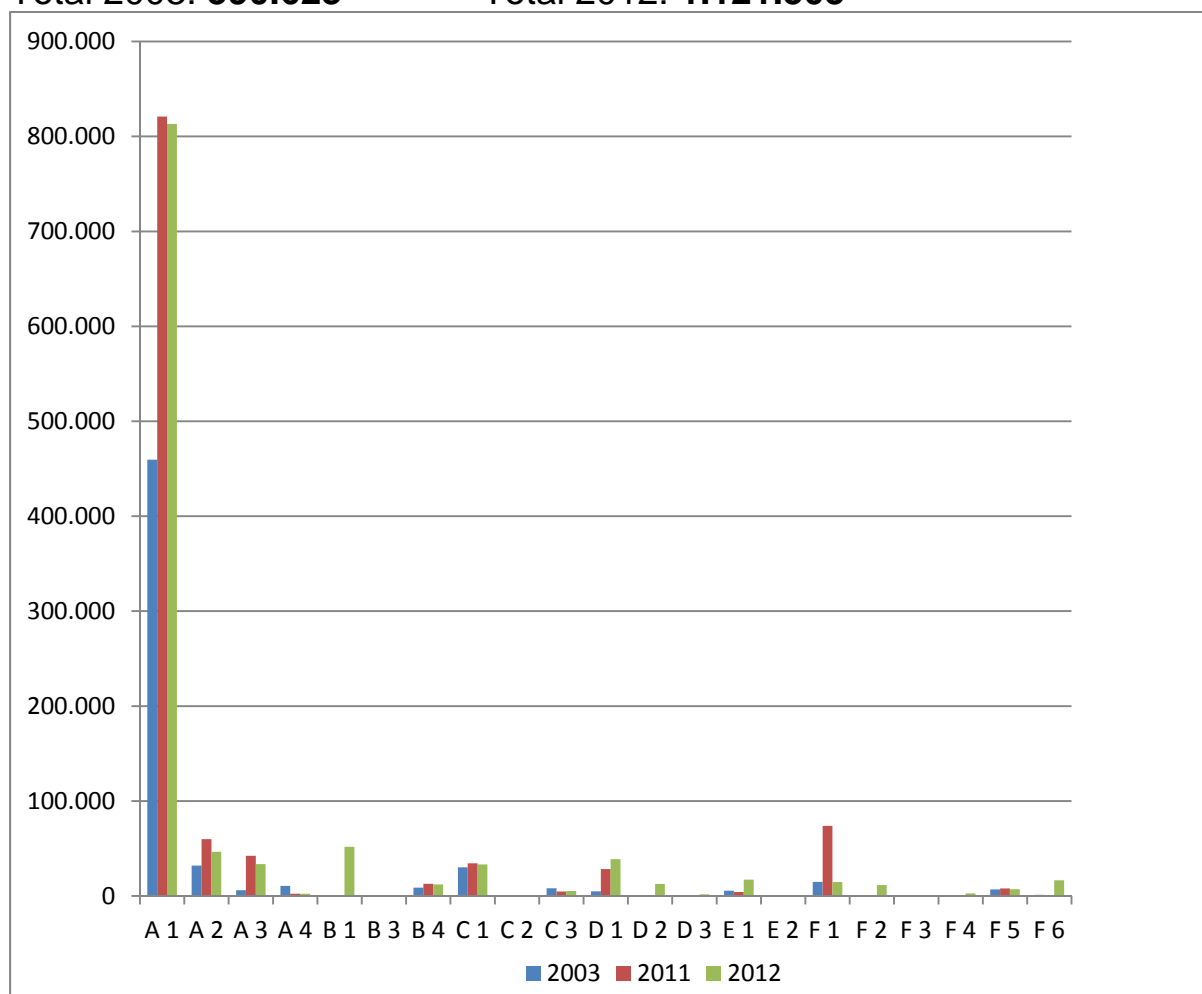
| | |
|----------|---|
| A | Atividade hospitalar |
| A1 | Centros hospitalares gerais |
| A2 | Centros hospitalares especializados |
| A3 | Centros hospitalares de média/longa hospitalização |
| A4 | Hospício |
| B | Serviços de Saúde não-hospitalar (de base) |
| B1 | Ambulatórios e consultórios médicos |
| B3 | Farmácias abertas ao público, ervanários |
| B4 | Centros para convalescença, recuperação de energias |
| C | Serviços para doentes mentais |
| C1 | Serviços residenciais e centros polivalentes para doentes mentais |
| C2 | Serviços não-residenciais para doentes mentais |
| C3 | Serviços territoriais integrados para doentes mentais |
| D | Serviços para deficientes físicos, mentais, psíquicos e sensoriais |
| D1 | Serviços residenciais e centros polivalentes para deficientes físicos |
| D2 | Serviços não-residenciais para deficientes |
| D4 | Serviços territoriais integrados para deficientes |
| E | Serviços para pessoas idosas |
| E1 | Serviços residenciais e centros polivalentes para idosos |
| E2 | Serviços para pessoas idosas |
| E3 | Unidades para doentes de Alzheimer e/ou demências senis |
| F | Serviços socioassistenciais diversos |
| F1 | Serviços residenciais/centros polivalentes para pessoas com dificuldades económicas e sociais |

| | |
|-----------|--|
| F2 | Comunidades terapêuticas |
| F3 | Institutos educativo-assistenciais |
| F4 | Serviços não-residenciais para pessoas com dificuldades económicas e sociais |
| F5 | Serviços de férias para assistidos |
| F6 | Outros |

Número de assistidos (2003 al 2012)

Total 2003: **590.623**

Total 2012: **1.121.505**



| | |
|-----------|---|
| A | Atividade hospitalar |
| A1 | Centros hospitalares gerais |
| A2 | Centros hospitalares especializados |
| A3 | Centros hospitalares de média/longa hospitalização |
| A4 | Hospício |
| B | Serviços de Saúde não-hospitalar (de base) |
| B1 | Ambulatórios e consultórios médicos |
| B3 | Farmácias abertas ao público, ervanários |
| B4 | Centros para convalescença, recuperação de energias |
| C | Serviços para doentes mentais |
| C1 | Serviços residenciais e centros polivalentes para doentes mentais |

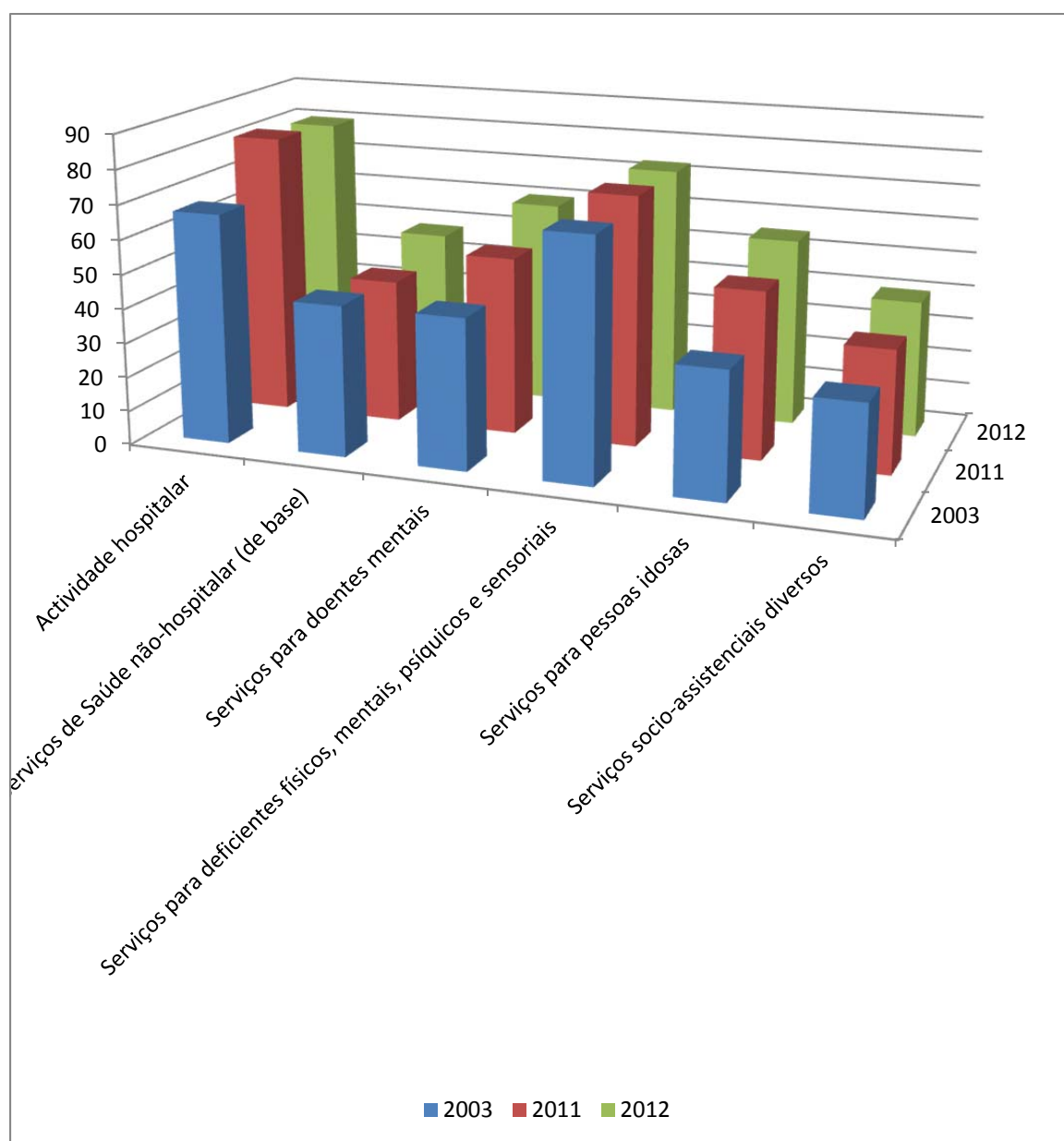
| | | |
|--|-----------|---|
| | C2 | Serviços não-residenciais para doentes mentais |
| | C3 | Serviços territoriais integrados para doentes mentais |
| | D | Serviços para deficientes físicos, mentais, psíquicos e sensoriais |
| | D1 | Serviços residenciais e centros polivalentes para deficientes físicos |
| | D2 | Serviços não-residenciais para deficientes |
| | D4 | Serviços territoriais integrados para deficientes |
| | E | Serviços para pessoas idosas |
| | E1 | Serviços residenciais e centros polivalentes para idosos |
| | E2 | Serviços para pessoas idosas |
| | E3 | Unidades para doentes de Alzheimer e/ou demências senis |
| | F | Serviços socioassistenciais diversos |
| | F1 | Serviços residenciais/centros polivalentes para pessoas com dificuldades económicas e sociais |
| | F2 | Comunidades terapêuticas |
| | F3 | Institutos educativo-assistenciais |
| | F4 | Serviços não-residenciais para pessoas com dificuldades económicas e sociais |
| | F5 | Serviços de férias para assistidos |
| | F6 | Outros |

Dados estatísticos 2012 da Ordem por categorias de intervenção assistencial

Número de centros 2003 - 2012 por categorias

Totale 2003: **294**

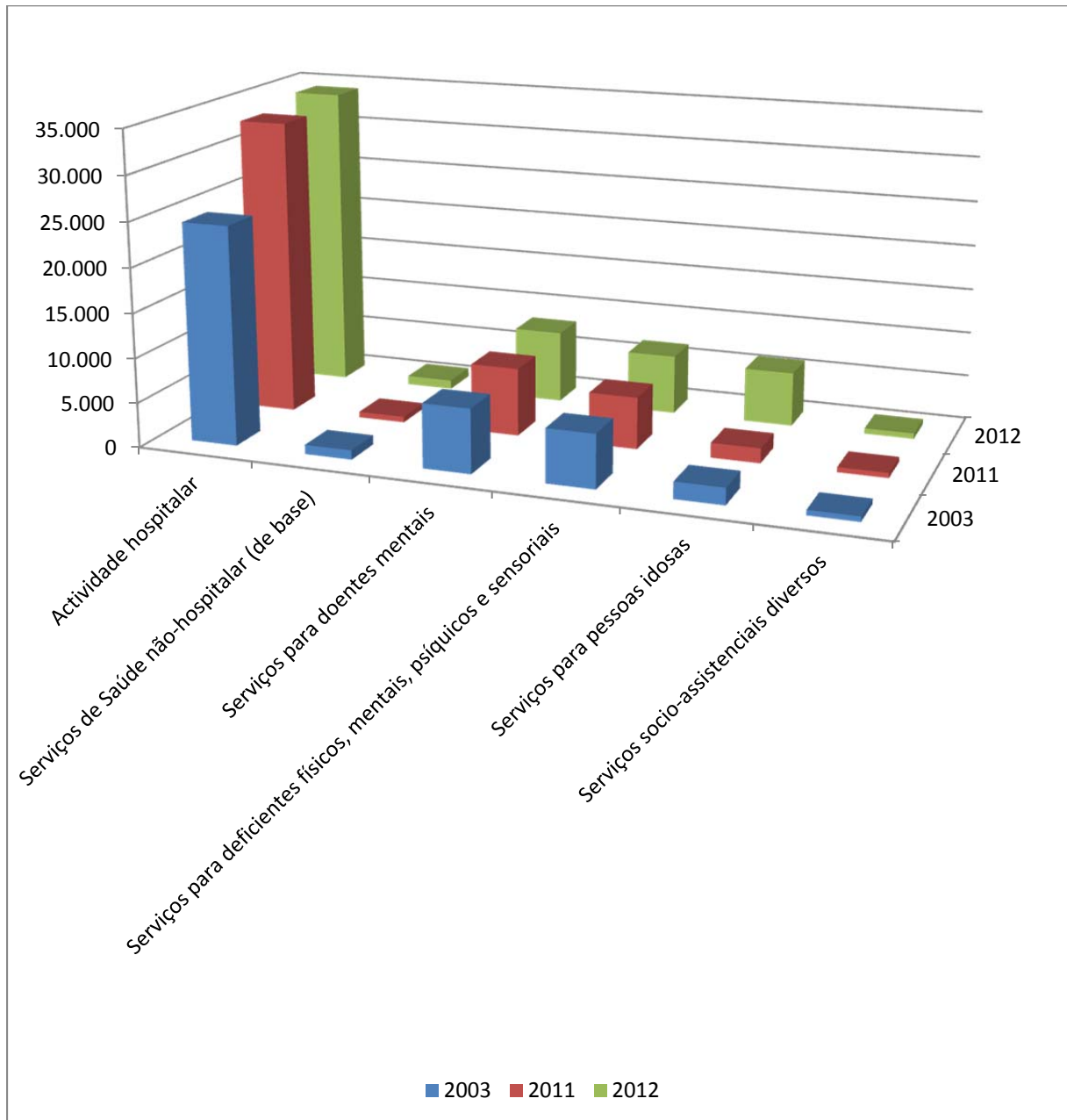
Totale 2012: **356**



Número de trabalhadores no orgânico de pessoal 2003 - 2012 por categorias

Totale 2003: **41.180**

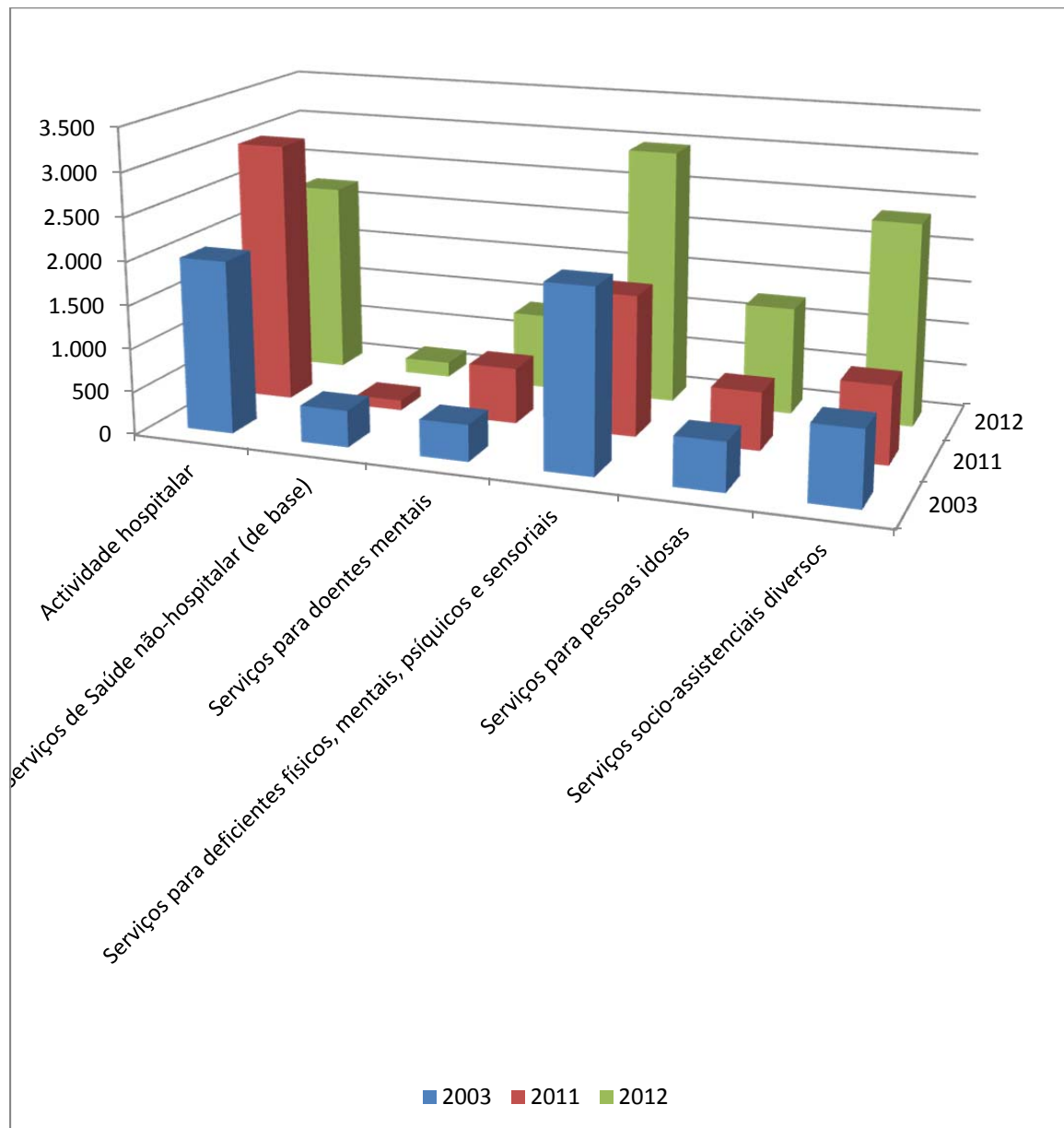
Totale 2012: **56.691**



Número total de voluntários que trabalham nos centros da Ordem 2003 - 2012 por categorias

Totale 2003: **6.365**

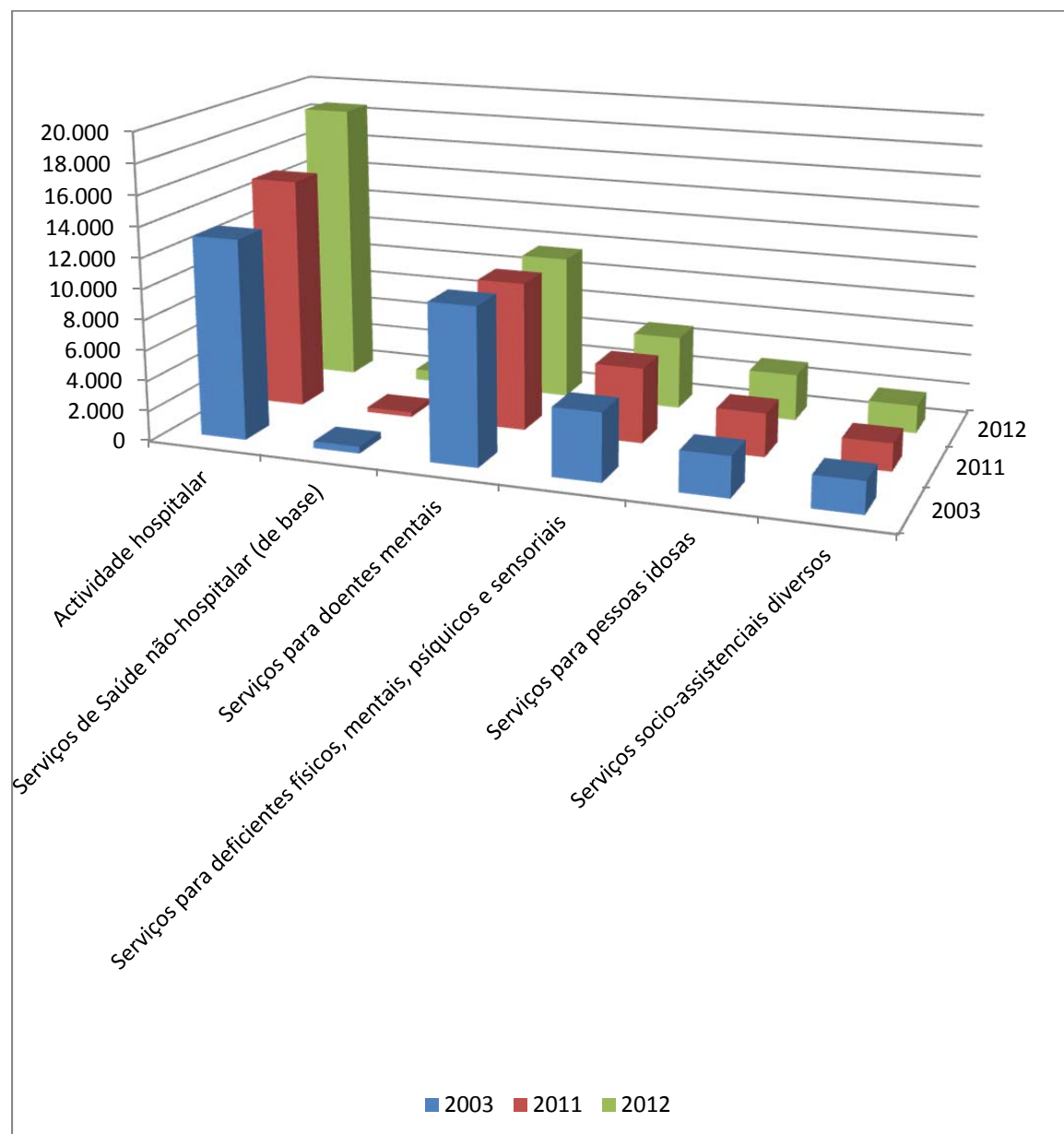
Totale 2012: **9.878**



Número de camas 2003 - 2012 por categorias

Totale 2003: **33.156**

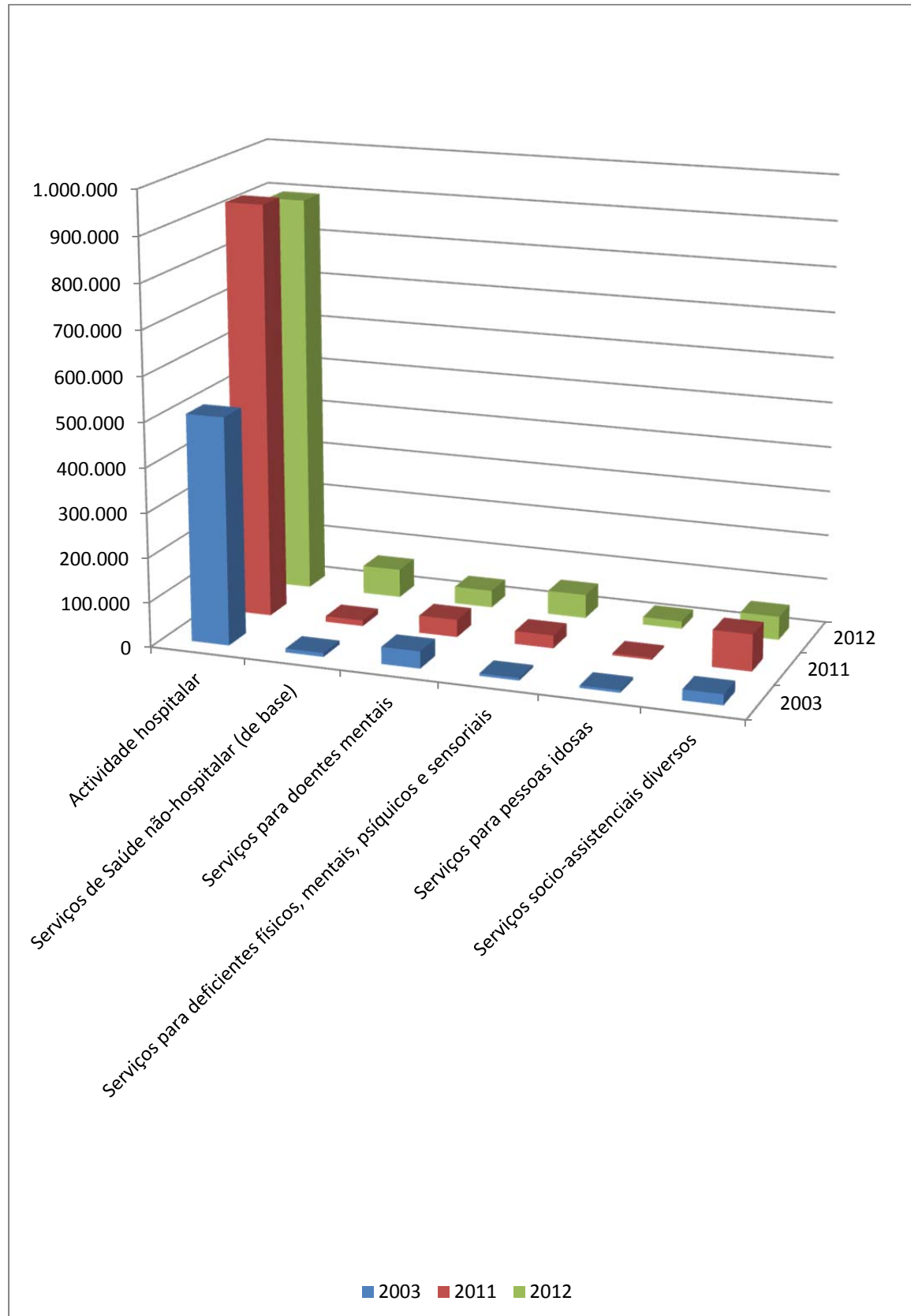
Totale 2012: **38.711**



Número de assistidos 2003 - 2012 por categorias

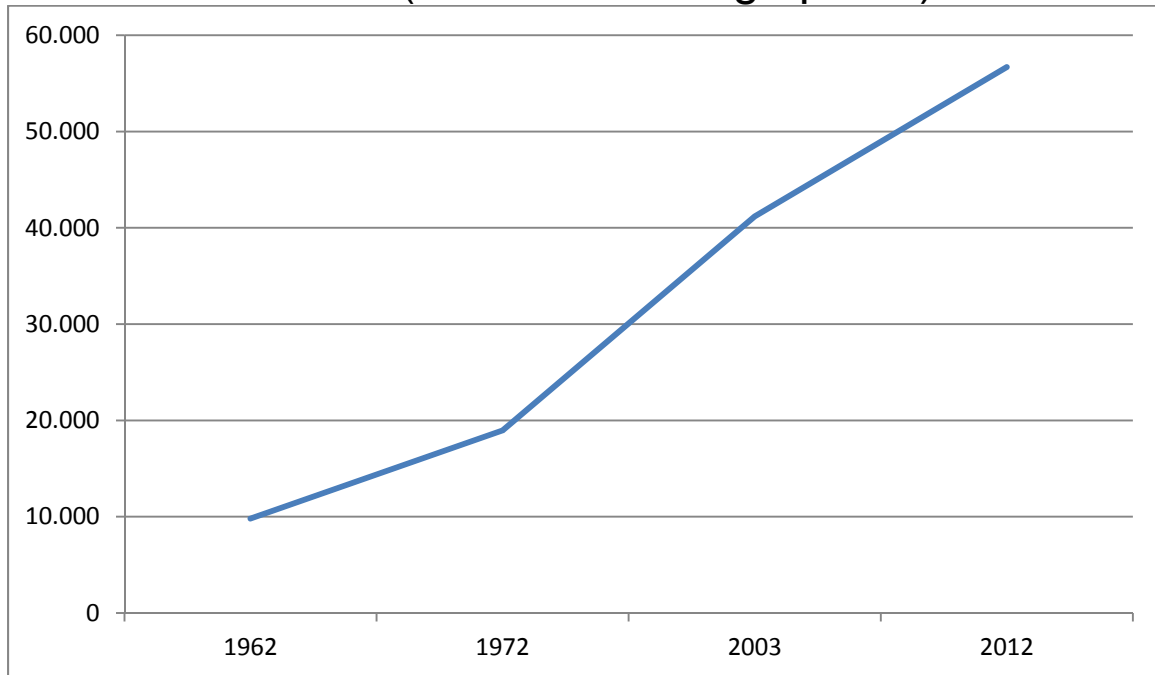
Totale 2003: **590.623**

Totale 2012: **1.121.505**

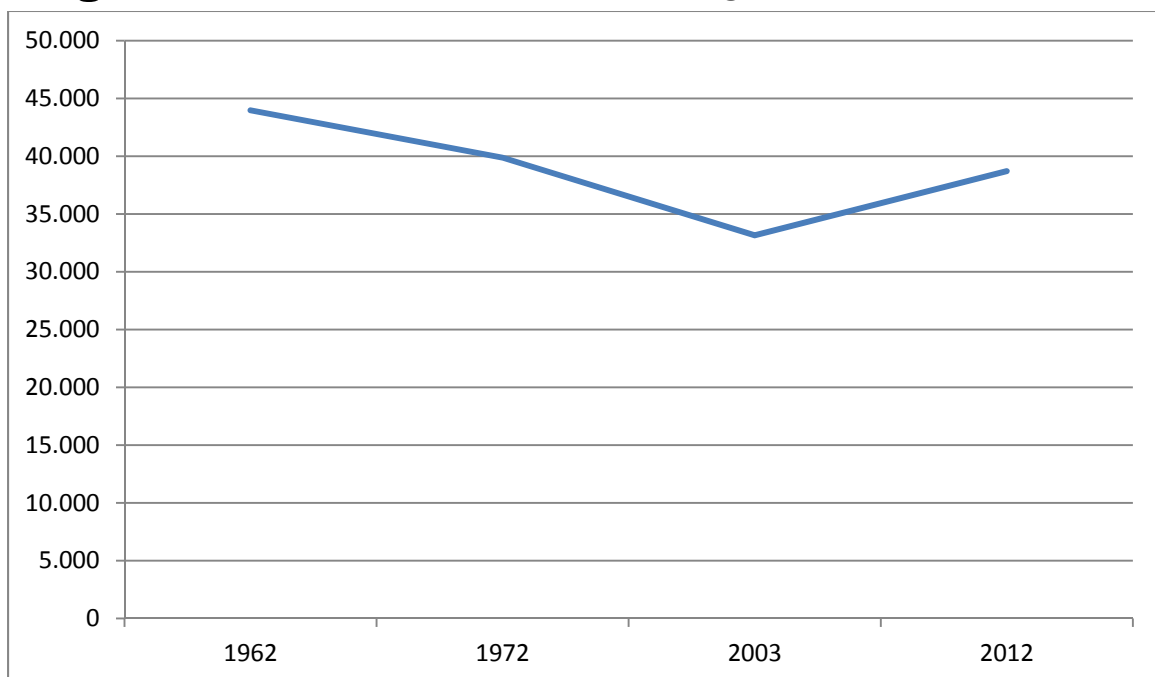


Dados estatísticos 2012 – Estudo comparativo de longo prazo

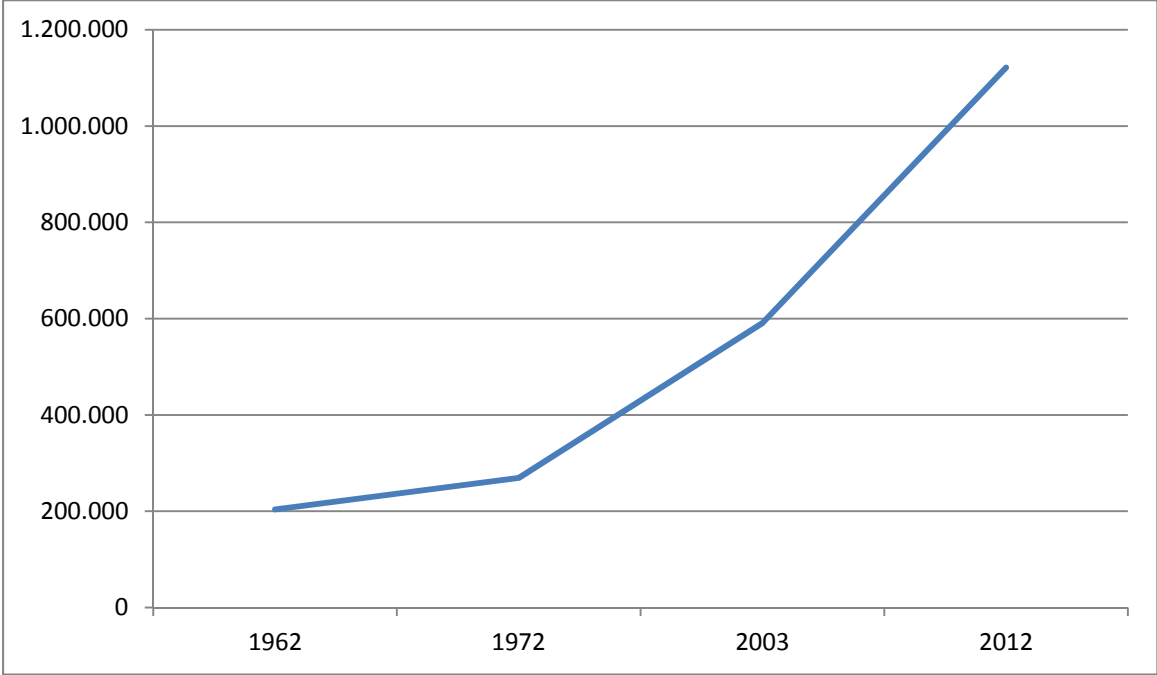
Colaboradores (confronto a longo prazo)



Lugares-cama (confronto a longo prazo)



Assistidos (confronto a longo prazo)



ACTIVIDADE ASSISTENCIAL DA ORDEM EM 2012

| Classificação | | Centros/ Serviços | Camas | Assistidos | Dias de hospitalização | Pessoal | Voluntários |
|---------------|---|----------------------|---------------|------------------|---------------------------|---------------|--------------|
| A | A1 - Actividade hospitalar de carácter geral | 49 | 16.203 | 813.260 | 16.025.122 | 28.767 | 1.182 |
| | A2 - Actividade hospitalar de carácter especializado | 10 | 1.109 | 46.508 | 1.277.427 | 3.088 | 493 |
| | A3 - Actividade hospitalar com internamento de média-longa duração | 13 | 1.179 | 33.644 | 1.353.818 | 2.158 | 329 |
| | A4 - Hospice | 8 | 157 | 2.370 | 49.122 | 216 | 230 |
| | Actividade hospitalar | 80 | 18.648 | 895.782 | 18.705.489 | 34.229 | 2.234 |
| B | B1 - Ambulatórios, com apenas uma ou várias especialidades médicas não hospitalares | 21 | 197 | 51.752 | 709.487 | 443 | 169 |
| | B3 - Farmácias e/ou ervanárias | 24 | - | - | 1.524.855 | 228 | - |
| | B4 - Serviços para a convalescença e o bem-estar | 3 | 526 | 12.232 | 135.624 | 324 | 7 |
| | Serviços clínicos não hospitalares | 48 | 723 | 63.984 | 2.369.966 | 995 | 176 |
| C | C1 - Serviços residenciais ou residenciais e diurnos para pessoas com doenças mentais | 46 | 8.310 | 33.224 | 2.693.812 | 5.416 | 747 |
| | C2 - Serviços diurnos para pessoas com doenças mentais | 8 | 59 | 62 | 8.270 | 115 | 12 |
| | C3 - Serviços territoriais integrados para pessoas com doenças mentais | 6 | 1.186 | 5.311 | 469.072 | 2.583 | 129 |
| | Serviços para pessoas com doenças mentais | 60 | 9.555 | 38.597 | 3.171.154 | 8.114 | 888 |
| D | D1 - Serviços residenciais ou residenciais e diurnos para pessoas deficientes | 42 | 3.154 | 38.793 | 908.140 | 3.896 | 1.173 |
| | D2 - Serviços diurnos para pessoas deficientes | 24 | 253 | 12.748 | 90.674 | 678 | 1.472 |
| | D3 - Serviços territoriais integrados para pessoas deficientes | 7 | 1.437 | 1.777 | 480.580 | 2.079 | 323 |
| | Serviços para pessoas deficientes | 73 | 4.844 | 53.318 | 1.479.394 | 6.653 | 2.968 |
| E | E1 - Serviços residenciais ou residenciais e diurnos para pessoas idosas | 35 | 3.004 | 17.157 | 806.982 | 5.705 | 705 |
| | E2 - Serviços diurnos para pessoas idosas | 20 | 85 | 67 | 44.198 | 381 | 547 |
| | Serviços para pessoas idosas | 55 | 3.089 | 17.224 | 851.180 | 6.086 | 1.252 |
| F | F1 - Serviços residenciais ou residenciais e diurnos para pessoas com dificuldades económicas e sociais | 16 | 1.284 | 14.702 | 311.013 | 366 | 2.024 |
| | F2 - Serviços diurnos para pessoas com dificuldades económicas e sociais | 8 | 58 | 11.482 | 214.731 | 18 | 282 |
| | F3 - Serviços para menores com dificuldades comportamentais e/ou familiares | 2 | 43 | 105 | 16.209 | 36 | - |
| | F4 - Comunidades terapêuticas para pessoas "dependentes" | 5 | 270 | 2.678 | 77.374 | 84 | 7 |
| | F5 - Casas de férias para assistidos | 3 | 130 | 7.098 | 19.063 | 48 | - |
| | F6 - Outros serviços | 6 | 67 | 16.535 | 36.752 | 62 | 47 |
| | Serviços socio-assistenciais | 40 | 1.852 | 52.600 | 675.142 | 614 | 2.360 |
| Total | | 356 | 38.711 | 1.121.505 | 27.252.325 | 56.691 | 9.878 |