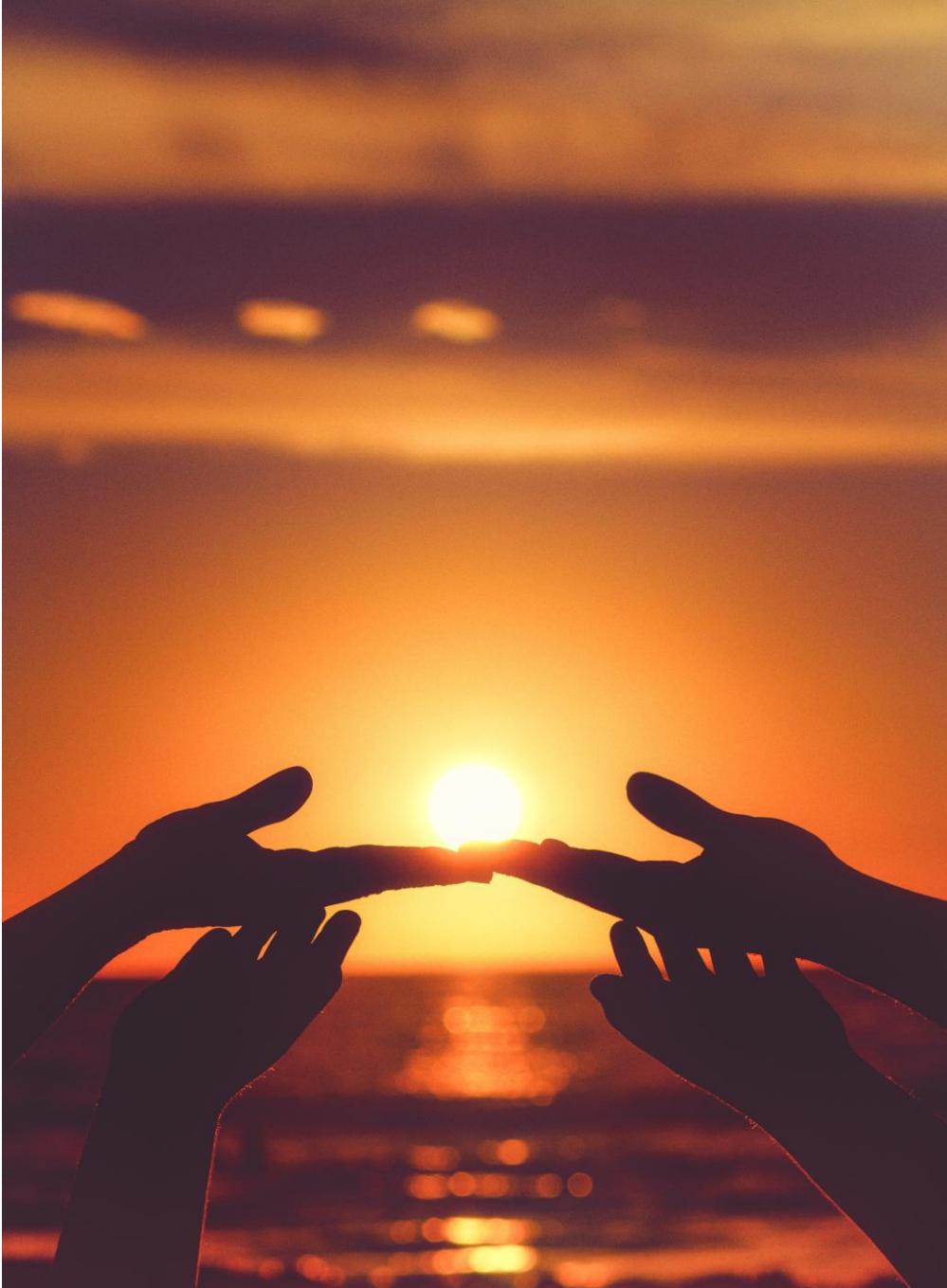


Zakon Szpitalny św. Jana Bożego

KODEKS ETYCZNY



Generalna Komisja Bioetyczna

Rzym, marzec 2021 r.

WPROWADZENIE

LXIX Kapituła Generalna Zakonu Szpitalnego św. Jana Bożego podjęła decyzję o opracowaniu Kodeksu Etycznego. Realizacja dokumentu została powierzona Generalnej Komisji Bioetycznej Zakonu. Po zakończeniu prac i przeanalizowaniu go przez Definitorium Generalna, dokument został zatwierdzony.

W 2000 r. Zakon opracował Kartę Tożsamości, w której zostały ujęte i rozwinięte zasady i najważniejsze elementy, w tym również te o charakterze etycznym, wyróżniające nasz Zakon. Pojawiła się jednak potrzeba opracowania także Kodeksu Etycznego, tj. dokumentu zawierającego zasady, wartości, kryteria i fundamentalne normy, jakie powinny być przestrzegane w całym Zakonie przez wszystkich braci i współpracowników, w kwestiach dotyczących etyki, w naszej misji zarówno na poziomie opieki zdrowotnej i klinicznej, jak i społeczeństwa, środowiska naturalnego, z poszanowaniem zasad etycznych Kościoła i Zakonu, otwartością na dialog oraz nieustannym dążeniem do dobra osób potrzebujących i ich rodzin, z zachowaniem najwyższego szacunku dla ich sytuacji i przekonań.

Mając na uwadze rozmaite uwarunkowania społeczne i kulturowe, podstawowym celem niniejszego Kodeksu Etycznego jest pomoc w rozwijaniu i lepszym wypełnianiu misji Zakonu, tj. szpitalnictwa, które dla naszego Instytutu jest podstawową zasadą, wartością, cnotą i wzorem etycznym. Można powiedzieć, że *szpitalnictwo jest naszym imperatywem etycznym*, kanonem, który wskazuje nam, co powinno, a czego nie powinno się robić, co jest, a co nie jest dobre. *Szpitalnictwo* jest etyką zasad, do których czujemy się powołani, jest krótko mówiąc, doskonałością, do której musimy nieustannie dążyć w naszym działaniu na rzecz osób, które otaczamy opieką, w duchu wierności charyzmatowi i misji Zakonu, które otrzymaliśmy od św. Jana Bożego, naszego Założyciela.

Szpitalnictwo jest również uniwersalną wartością i kategorią etyczną, uniwersalnym miejscem spotkania, szczególnie w czasach globalizacji i migracji: jest sprawiedliwym rozwiązaniem społecznym, humanistycznym i etycznym dla naszego współczesnego świata, którym dzielimy się z całą ludzkością zarówno w obszarach dotyczących człowieka, jak i całego stworzenia i środowiska naturalnego.

W tym znaczeniu *szpitalnictwo* staje się wspólną przestrzenią dla wszystkich mężczyzn i kobiet na ziemi, ponad podziałami, niezależnie od miejsca urodzenia. Wspólną przestrzenią, w której wszyscy możemy się ze sobą spotkać, centralnym punktem, wychodząc od którego przyczyniamy się do humanizacji i odnowy społeczeństwa. Szpitalnictwo jest globalne, uniwersalne, inkluzyjne i stanowi szeroką drogę do dialogu ze wszystkimi. Jego przeciwieństwo prowadzi do braku człowieczeństwa i tworzy społeczeństwo *bez duszy*.

Pragnę, by niniejszy Kodeks Etyczny służył pomocą całej Rodzinie Szpitalnej św. Jana Bożego w ukierunkowywaniu wszystkich w życiu i codziennym postępowaniu tak, abyśmy zajmowali się i opiekowali osobami chorymi, ubogimi i potrzebującymi w sposób profesjonalny, ludzki, pełen szacunku i odpowiedzialności, czyli zgodnie z wymaganiami misji Zakonu.

Dziękuję Generalnej Komisji Bioetycznej i wszystkim jej członkom, za dobrze wykonaną pracę w odpowiedzi na prośbę Kapituły Generalnej. Jest to bogate narzędzie służące wszystkim współtworzącym Zakon i pomagające jeszcze bardziej, na ile to możliwe, podkreślić naszą misję i tożsamość w obecnych czasach.

Br. Jesús Etayo
Przełożony Generalny

WSTĘP

Kodeks Etyczny Zakonu św. Jana Bożego został opracowany przez Generalną Komisję Bioetyczną, w skład której wchodzi:

Br. Hugues ASSOU

Siostra Margarita BOFARULL, rscj

Br. Pio CHANG

Br. Joaquim ERRA, przewodniczący Komisji

Dr Salvino LEONE

Br. Robert MOORE

Dr Silvia OGER

Br. André SENE, sekretarz Komisji

Niniejsza inicjatywa powstała w odpowiedzi na decyzję Kapituły Generalnej 2019:

„Opracować kodeks etyczny Zakonu oparty na naszej misji ewangelizowania świata ubóstwa, chorób i cierpienia, który będzie mógł być przewodnikiem dla prowincji, gdy dostosują go do miejscowej rzeczywistości” (5.3.1.).

Komisja uznała, że w niniejszym Kodeksie Etycznym nie trzeba powtarzać tego, co zostało napisane w Karcie Tożsamości Zakonu odnośnie etyki, nie jest również celem Komisji dokonanie podsumowania tego, co jest tam zawarte.

Celem Kodeksu Etycznego Zakonu jest zapewnienie prowincjom pewnych orientacyjnych, stanowiących punkt odniesienia, ram, które można dostosować do różnych lokalnych rzeczywistości i które określą zasady etyczne, na jakich można oprzeć zalecenia dla poszczególnych dzieł Zakonu.

Niniejszy Kodeks Etyczny został zaprezentowany Definitorium Generalnemu i przez niego zatwierdzony 16 lutego 2021 r. i może być dostosowywany i modyfikowany, gdy zajdzie taka potrzeba lub przynajmniej raz w każdym sześcioleciu.

ŹRÓDŁA ETYCZNEGO DZIAŁANIA ZAKONU SZPITALNEGO

Etyka jest dyscypliną, która bada dobro i zło oraz ich związek z ludzkim zachowaniem. Pomaga w ten sposób w dążeniu do tego, co dobre. Pozwala nam to wybierać możliwie największe dobro, dzięki czemu podążamy w stronę doskonałości jako paradygmatu i celu szpitalnictwa. Aby to osiągnąć, zostały sformułowane pewne uniwersalne zasady etyczne dające się zastosować w każdym czasie i w każdej kulturze na przestrzeni historii (pomaganie innym w potrzebie, ochrona własnego życia i życia innych, szacunek dla każdego człowieka w jego konkretnej rzeczywistości, promowanie lepszej jakości życia wszystkich ludzi, itd.). Dlatego Zakon musi uwzględniać wszystkie te zasady zarówno w swojej refleksji jak i decyzjach.

Zasady etyczne, animujące życie Zakonu w ramach charyzmatu szpitalnictwa, mają trzy główne źródła:

- *Magisterium Kościoła*. Zakon Szpitalny stanowi część Kościoła Katolickiego i jako taki kieruje się kryteriami ewangelicznymi i nauczaniem Magisterium. Jest to dynamiczna relacja szacunku i dialogu z zasadami Magisterium, w odniesieniu do konkretnych sytuacji, specyfiki instytucji i sumienia poszczególnych osób.
- *Etyka w życiu św. Jana Bożego*. Zagadnienie to zostało szczegółowo przeanalizowane w ciągu ostatnich lat (por. Generalna Komisja Bioetyczna, „Etyka św. Jana Bożego”, 2012). Pozwala to ustalić pewne fundamentalne zasady umożliwiające oferowanie generalnych wytycznych, które definiują podejście do najważniejszych etycznie problemów Zakonu. Należą do nich obecnie:
 - prymat miłosierdzia;
 - przejście od szpitalnictwa indywidualnego do instytucjonalnego;
 - praktykowanie cnót moralnych;
 - uwaga skierowana na nowe rodzaje ubóstwa;
 - uniwersalne otwarcie.
- *Karta Tożsamości*. Dokument ten został opublikowany w 2000 r., zaś w 2012 r. uaktualniono dział dotyczący etyki. Owa aktualizacja była konieczna, aby móc stawić czoła nowym problemom etycznym, jakie pojawiły się w ciągu ostatnich dwudziestu lat. Karta Tożsamości w dalszym ciągu stanowi tekst będący dla Zakonu podstawowym punktem odniesienia w kwestiach etyki. Jakikolwiek inny kodeks, włączając niniejszy, powinien być zawsze opracowany na bazie zasad etycznych sformułowanych w Karcie Tożsamości.

ZASADY ETYCZNE SZPITALNICTWA

1. Fundamentem podstawowej zasady etycznej Zakonu Szpitalnego św. Jana Bożego jest uznanie osoby ludzkiej jako centrum jego działalności, szczególnie osoby najbardziej potrzebującej. Punktem odniesienia staje się drugi człowiek, którego nie tylko należy zawsze brać pod uwagę, ale któremu należy pozwolić brać czynny udział w procesach decyzyjnych.

2. Owo podstawowe kryterium, tradycyjnie przekładało się w Zakonie na humanizację zarówno relacji między pracownikami, a osobą obejmowaną opieką, jak i relacji między podopiecznymi, a dziełem opiekuńczym.

3. W kontekście tej humanizacji dąży się do zagwarantowania uniwersalności opieki integrującej, włączającej, mającej na celu zaopiekowanie się wszystkimi potrzebującymi niezależnie od ich przynależności etnicznej, religijnej czy ideologicznej. Nie chodzi tu wyłącznie o uniknięcie wszelkiego rodzaju dyskryminacji, lecz o wspieranie integracji społecznej w każdej sytuacji życiowej osób, przyjmując i szanując rzeczywistość każdego człowieka.

4. W przypadku Zakonu św. Jana Bożego szpitalnictwo, będące indywidualną cnotą moralną, staje się także szpitalnictwem instytucjonalnym i cała struktura sanitarna, społeczna, edukacyjna lub społeczno-sanitarna działa jako miejsce akceptacji, otwartości i towarzyszenia drugiemu człowiekowi.

5. Zakon przyjmuje „opcję preferencyjną na rzecz ubogich”, zwracając szczególną uwagę na osoby wyjątkowo narażone na zagrożenia i/lub zwiększone ryzyko marginalizacji i ubóstwa nie tylko finansowego, lecz również egzystencjalnego.

6. Poszanowanie wartości moralnych stanowi integralną część charyzmatu szpitalnictwa i ma konotacje nie tylko duchowe, ale także, obok nich, te natury etycznej.

7. Zasady, które powinny zostać inkorporowane na wszystkich poziomach naszych dzieł, mogą stanowić prawdziwy *dekalog*:

- Ochrona zdrowia i obrona życia;
- Poszanowanie wolności osób i obrona uniwersalnych praw;
- Odpowiedzialność społeczna Zakonu;
- Uczciwość indywidualna i instytucjonalna;
- Dążenie do doskonałości jako możliwie największego dobra;
- Prawda i przejrzystość;
- Lojalność w relacjach z innymi instytucjami;
- Pokora;
- Poszanowanie uniwersalności i pluralizmu;
- Brak stronniczości i zapewnianie wszystkim równych szans.

W ramach konkretnego sformułowania istotnych moralnie tematów, można by to podzielić na pięć dużych obszarów:

- Poszanowanie życia ludzkiego i jego godności
- Ochrona i promocja praw osób objętych opieką
- Ochrona osób najbardziej narażonych na zagrożenia

- Organizacje etyczne
- Ochrona środowiska naturalnego

PROBLEMY ETYCZNE W SPRAWOWANIU OPIEKI

1. Poszanowanie życia ludzkiego i jego godności

Zakon szanuje, promuje i broni życia ludzkiego na jego wszystkich etapach i w każdych warunkach egzystencjalnych.

- *Początek i koniec życia.* Zakon szanuje życie ludzkie od samego początku aż do jego naturalnego końca, działając wykorzystuje wsparcie technologiczne, które w dzisiejszych czasach daje nam do dyspozycji nauka, w celu ochrony tego życia. Odrzuca zarówno aborcję, jak i eutanazję, zwracając jednak uwagę na osoby oraz na rodziny osób, które takie decyzje podejmują, aby móc im pomagać w każdych okolicznościach. Istnieją dzisiaj sposoby pozwalające uniknąć tych granicznych sytuacji. Wobec rzeczywistości schyłku życia lub nieuleczalnych chorób, należy zwracać szczególną uwagę na poszanowanie woli pacjenta (oświadczenia woli dot. leczenia) oraz na towarzyszenie pod koniec życia w ramach programów opieki paliatywnej i im podobnych.

Postęp w kwestii metod i możliwości reprodukcyjnych, jak również różnorodność rodzinna w wielu naszych społeczeństwach, zasługują na uwagę pełną ostrożności i szacunku, tak, aby móc oferować zasady pomocy i kryteria etyczne, które będą towarzyszyć tym nowym rzeczywistościom.

- *Etyka w leczeniu.* Zakon wspiera wszelkie wysiłki w opiece i pomocy potrzebującym, wykorzystując wszystkie możliwe sposoby leczenia i dostępne środki. W sferze medycyny klinicznej, należy pamiętać szczególnie o przeszczepach organów. W naszych dziełach należy wspierać i promować „kulturę organodawstwa”, owa kultura wyraża również poczucie odpowiedzialności i solidarności w stosunku do społeczności.

Leczenie powinno ponadto angażować chorego w proces podejmowania decyzji; powinien on być współodpowiedzialny, wraz z lekarzem, za swoje własne leczenie. W tym kontekście należy stosować i promować model przymierza terapeutycznego między zespołem medycznym, a pacjentem.

- *Testy kliniczne. Etyka badań.* W dziełach, w których są one prowadzone, powinny być przeprowadzane w zgodzie z międzynarodowymi normami etycznymi i zawsze według podstawowego kryterium ochrony i szacunku dla osoby ludzkiej. Tam, gdzie to możliwe, powinny działać komitety etyczne ds. badań klinicznych. W razie ich

braku można poprosić o konsultacje w komitetach innych organizacji o zbliżonym profilu.

- *Etyka nowych technologii.* W ośrodkach Zakonu, w których będzie to możliwe, należy też promować nowe technologie. Chodzi tu w istocie o stosowanie nowych środków, często zaawansowanych, by móc lepiej opiekować się osobą chorą i dbać o zagwarantowanie i ochronę jej praw.
- *Komitety etyczne.* Jest czymś właściwym, by każdy ośrodek miał swój własny komitet etyczny, zgodny z rodzajem prowadzonej działalności. Pozwala to wyspecjalizować się w konkretnych dylematach etycznych, jakie pojawiają się w danej rzeczywistości. Gdy nie jest możliwe ustanowienie własnego komitetu etycznego, można nawiązać współpracę z innym uznanym komitetem lub powołać takowy razem z innymi ośrodkami o podobnej działalności i znajdującymi się w podobnej sytuacji. Relacje wiążące się z debatą etyczną, wspierają kulturę etyczną wśród pracowników i pozwalają działać z większą pewnością w pojawiających się konkretnych sytuacjach.

2. Ochrona i promowanie praw osób objętych opieką.

Zakon z pełną odpowiedzialnością uznaje wszystkie prawa przyznane lub ogłoszone na rzecz ochrony i promocji osób. W celu zapewniania integralnej opieki w sferze klinicznej, społecznej czy edukacyjnej zwraca uwagę na następujące aspekty:

- *Prywatność.* Osobom objętym opieką należy zapewnić stosowną prywatność, mając zawsze na uwadze relacje opiekuńcze z nimi i przygotowując strukturalne ramy i sposoby, by ją zagwarantować. Należy chronić prawo do prywatności we wszystkich wymiarach:
 - cielesnym, zapewniając odpowiednią przestrzeń i warunki środowiskowe;
 - szacunek i poufność w odniesieniu do ich opinii, wierzeń, wartości;
 - uzyskiwanie świadomej zgody po uprzednim udzieleniu pełnej i obiektywnej informacji.
- *Tajemnica zawodowa.* Zawsze należy mieć na uwadze konieczność szanowania tajemnicy zawodowej, która od czasów Hipokratesa stanowiła kamień węgielny w podejściu medycznym. Dane kliniczne i informacje należą do danej osoby, dlatego też powinny być używane za jej zgodą; innym specjalistom należy udzielać tylko informacji niezbędnych do procesu opieki, pełnego profesjonalizmu i szacunku, stosując odpowiednie, mogące to zagwarantować metody.

Postęp technologiczny na polu informacji i komunikacji zmusza nas do zwrócenia uwagi na systemy bezpieczeństwa i ochrony, w celu nienaruszania prawa do poufności i zagwarantowania odpowiedniej ochrony danych osobowych.

- *Prawdomówność.* Prawo do prawdy oznacza, że osoba objęta opieką, ma być zawsze informowana o swoim stanie zdrowia z uwzględnieniem jej możliwości pojmowania. Wymaga to też odpowiedniego, ludzkiego podejścia. Właścicielem tej prawdy jest wyłącznie pacjent, a nie członkowie jego rodziny, za wyjątkiem sytuacji, gdy on sam poprosi o udzielenie im informacji lub ze względu na swoje warunki jest prawnie reprezentowany przez opiekuna/opiekunkę. Przekazywanie wiarygodnych informacji nabiera szczególnej wagi wobec sytuacji klinicznych wiążących się z podjęciem decyzji przez podopiecznego.
- *Autonomia i wolność sumienia.* To osoba objęta opieką powinna zawsze decydować, w zgodzie z własnym sumieniem, o wszystkich sprawach związanych z jej zdrowiem lub sytuacją życiową.

Powinna być odpowiednio poinformowana, lecz bez wywierania żadnego nacisku lub stawiania warunków. Za wyjątkiem osób prawnie ubezwłasnowolnionych (w tym przypadku działa w ich imieniu opiekun prawny), osoba objęta opieką powinna sama podejmować decyzje, nie tracąc prawa do tego, by jej towarzyszone i udzielano rad, o jakie poprosi. W naszych ośrodkach szanujemy każdą osobę i zachęcamy do aktywnego uczestnictwa w procesie leczenia.

3. Ochrona osób szczególnie narażonych na zagrożenia.

Podatność na zagrożenia jest charakterystyczna dla słabości właściwej wszystkim ludziom. Istnieją jednakże osoby, u których ta podatność jest dużo bardziej wyraźna i dlatego potrzebują one więcej uwagi ze strony Zakonu. W naszym aktualnym kontekście możemy wskazać kilka konkretnych sytuacji:

- *Osoby znajdujące się w sytuacji ubóstwa:* Stanowi ono szczególną sytuację podatności na zagrożenia, od której zależy wiele innych. Ponadto wszelkie formy tej podatności uwypuklają się w sytuacjach marginalizacji ekonomicznej i społecznej.
- *Osoby z uzależnieniami.* Problem uzależnień stanowi ogromne wyzwanie dla Zakonu, który jest zaangażowany na tym polu na wiele sposobów (prewencja, pierwsza pomoc, procedury detoksykacji i odwyku, leczenie w przypadku komplikacji, itd.). W istocie rzeczy, jeśli nie ma się do zaproponowania nic naprawdę istotnego, będącego w stanie wypełnić pustkę wartości prowadzącą do uzależnień, dana osoba nigdy nie będzie mogła wygrać swojej walki z nałogiem. Zakon, ze względu na swoją specyficzną misję i model opieki, jest w stanie zaoferować solidne wartości tym osobom.

Niektóre z uzależnień, które należy mieć szczególnie na uwadze, to uzależnienie do narkotyków, alkoholu, szczególnie w niektórych krajach, rosnące uzależnienie od nowych technologii (Internet, gry komputerowe, itd.), jak również uzależnienie od hazardu, seksu, kompulsywnych zakupów, itp.

- *Osoby cierpiące na choroby zakaźne.* W niektórych częściach świata występuje wiele chorób zakaźnych, takich jak malaria, gruźlica czy niektóre nowe patogeny wirusowe powodujące liczne ofiary. W krajach o najwyższym wskaźniku występowania tych chorób, w których Zakon jest obecny, opieka medyczna i czysto ludzka troska wobec pacjentów cierpiących na te choroby, musi stanowić absolutny priorytet w opiece zdrowotnej. Rozprzestrzenianie się chorób przenoszonych drogą płciową i ich skutki społeczne wymagają od Zakonu znalezienia skutecznej odpowiedzi na nie, w tym inicjatyw obejmowania tych osób odpowiednią opieką i leczeniem, z poszanowaniem ich godności i prawa do poufności.
- *Osoby cierpiące na rzadkie choroby.* Ze względu na rzadkie występowanie tych patologii oraz [wynikające z tego] niewielkie zarobki dla przemysłu farmaceutycznego, dochodzi do swego rodzaju „osierocenia terapeutycznego” w badaniach i rozwoju odpowiednich leków. W ten sposób przyczyniają się one do nowego rodzaju ubóstwa oraz ryzyka wykluczenia z polityk sanitarnych i priorytetów ekonomicznych.

Sytuacja ta staje się przedmiotem szczególnej troski etycznej ze strony Zakonu, który powinien czuwać nad prawidłową i sprawiedliwą opieką nad tymi chorymi.

- *Osoby z różnego rodzaju niepełnosprawnościami.* Prawdziwie „ludzkie” społeczeństwo nie może ukierunkowywać się na tych „silnych”, lecz na tych „słabych”, na osoby z największymi trudnościami. Dlatego też oprócz konkretnej działalności wspierającej niepełnosprawnych, Zakon powinien dawać wyraźne świadectwo i wsparcie w tej sferze: osoby z chorobami lub nieprawidłowościami fizycznymi lub psychicznymi zawsze stanowiły (ze względu na osobiste doświadczenie życiowe naszego Założyciela) kategorię pacjentów obejmowanych szczególną opieką w naszej działalności. Kryteria etyczne opieki powinny być rozważane przez pryzmat konkretnej koncepcji integracji społecznej wszystkich ludzi.
- *Osoby starsze.* Kiedy Zakon bierze odpowiedzialność za dzieła dla seniorów, musi się w miarę możliwości starać pielęgnować więzi emocjonalne między osobą starszą a jej rodziną, pomagając również w usuwaniu ewentualnych przeszkód. Pobyt seniora w domu zarządzanym przez Zakon nie powinien być rozumiany tylko jako zakwaterowanie, lecz powinien być głęboko naznaczony charyzmatycznym rozumieniem szacunku, opieki i promowania osoby ludzkiej bez względu na okoliczności. Coraz bardziej powszechna demencja i choroby neurodegeneracyjne skłaniają nas do zwracania szczególnej uwagi na kwestie godności, ochrony i praw tych osób.
- *Osoby będące ofiarami nadużyć.* Jednym z najbardziej aktualnych problemów jest temat nadużyć wobec osób nieletnich i dorosłych znajdujących się w sytuacji szczególnej podatności na zagrożenia, które mogą przybierać postać nadużycia i/lub maltretowania fizycznego, psychicznego i seksualnego. W przypadku Zakonu szczególnym rodzajem nadużyć są te instytucjonalne. Wszelkie wymienione rodzaje nadużyć mogą potencjalnie mieć miejsce w instytucjach szpitalniczych. Zakon

opracował szereg wytycznych ukierunkowanych na prewencję i właściwe zajęcie się tym problemem, kładąc nacisk na prowincje, by dysponowały odpowiednimi protokołami zgodnymi z opisanymi kryteriami i wytycznymi. „Dzieła Zakonu muszą być miejscem bezpiecznym dla wszystkich, zwłaszcza dla osób najsłabszych” (Kapituła Generalna 2019).

- *Kobiety z okaleczonymi narządami płciowymi.* Oprócz związanej z tym krzywdy fizycznej należy wziąć pod uwagę także traumę psychiczną, jaką powoduje ta praktyka u kobiet, wyrażającą się często w różnych formach porzucenia, zniechęcenia i poniżenia kobiet. Dlatego też należy tę praktykę nie tylko wyraźnie potępiać i denuncjować społecznie, ale też zwracać szczególną uwagę na opiekę medyczną dla kobiet, które zostały jej poddane, zapewniając im odpowiednie przyjęcie i prawidłowe wsparcie społeczne i psychologiczne.
- *Imigranci i osoby bezdomne.* Rozwiązania Zakonu dla tych osób są i mogą być, bardzo różne, w zależności od kreatywności tych, którzy umieją usłyszeć „krzyk” nierówności i podpowiedzi Ducha Świętego. Wyjście naprzeciw rzeczywistości i potrzebom tych osób pozwala oferować konkretne, odpowiednie do sytuacji społecznej w każdym kraju, rozwiązania. Być może, pomimo wielowiekowej przepaści, scena, na której znajduje się ta „cierpiąca ludzkość”, jest bardzo podobna do tej, jaką miał przed sobą św. Jan Boży. Z tego powodu wszelkie rodzaje interwencji na ich rzecz (materialnej, mieszkaniowej, sanitarnej, psychospołecznej, zawodowej, itd.) stoją w jednej linii z kontynuacją charyzmatu, w którym osoba ludzka i jej integracja społeczna stanowią główne kryterium, do którego się odnosimy.
- *Ofiary handlu ludźmi.* Pośród współczesnych form niewolnictwa, znajduje się też handel ludźmi, którego celem często jest prostytutka, pozyskiwanie organów lub wykorzystanie militarne, handel narkotykami, prace przymusowe, itd. Zakon jest uwrażliwiony na sytuację tych osób i pozostaje czujny, by nieść im pomoc. Ma na uwadze potrzebę ochrony, obrony i szukania schronienia dla nich w celu zachowania ich godności, wspierania możliwości bezpiecznej przyszłości i zapobiegania wchodzeniu w cykl nadużyć i wyzysku.

4. Etyka zarządzania

Zarządzanie naszymi dziełami i świadczeniami musi zawsze kierować się zasadą humanizacji, stanowiącą inspirację dla naszych modeli zajmowania się osobą ludzką. Zagadnienia etyczne nie ograniczają się jedynie do sfery opieki. Każda organizacja jako całość musi być spójna ze swoim podejściem etycznym.

Ze względu na naturę i tożsamość Zakonu powinniśmy działać tak, by nasze organizacje były rozpoznawane i identyfikowane jako organizacje etyczne, które dokładają starań, by w każdym wymiarze działać z możliwie jak największą doskonałością na rzecz ludzi.

Nasze dzieła współpracują także z innymi jednostkami, instytucjami, interesariuszami (*stakeholders*) różnego rodzaju. Konieczna jest tu wzajemna lojalność, przejrzystość i poszanowanie etyki.

Należy wziąć pod uwagę następujące aspekty:

- *Użycie zasobów.* Nasz założyciel był prekursorem pomocy i opieki w swojej epoce i osiągnął to, ustanawiając kryteria organizowania i dystrybucji zasobów. Tak samo jak w jego przypadku, od nas także oczekuje się wprowadzania awangardowych innowacji w naszych ośrodkach, w taki sposób by były zachowane zasady odpowiedzialności, równości i sprawiedliwości.

Wszystkich tych rzeczy, których my używamy w sposób nieodpowiedni lub niepotrzebny, pozbawiamy inne osoby, które ich potrzebują do odzyskania zdrowia lub relacji społecznych. Dobra i środki, którymi dysponujemy, mają służyć innym i dlatego wymagane jest ich wyważone i adekwatne użycie.

- *Przejrzystość administracyjna.* Na polu zarządzania finansowego nasze dzieła mają się wyróżniać swoją przejrzystością finansową i dawać przykład wyważonego i prawidłowego zarządzania funduszami publicznymi, prywatnymi i darowiznami. Dotyczy to również wszelkich inwestycji finansowych.
- *Bezpieczeństwo.* Nasze miejsca pracy mają gwarantować jak największe bezpieczeństwo, zarówno osób objętych naszą opieką, jak i personelu. Powinny respektować obowiązujące prawa i standardy międzynarodowe związane z bezpieczeństwem w miejscach pracy, gwarantując maksymalne bezpieczeństwo i minimalne ryzyko, odpowiednie warunki przestrzenne, usuwanie architektonicznych barier, prawidłową utylizację niebezpiecznych odpadów, a także przeprowadzanie okresowych kontroli dot. środowiska naturalnego i tych związanych z żywnością.
- *Pluralizm.* Nasza misja w każdym dziele jest bardzo bogata i zróżnicowana, dlatego też sposób, w jaki organizujemy nasze ośrodki, powinien odzwierciedlać ten pluralizm. Nasze wartości i kultura każdej struktury będą stanowiły konkretny obszar, w którym będzie się wyrażał ów pluralistyczny wymiar. Nikt nie może sobie przywłaszczyć roli „właściciela”. Stanowiska dyrektorskie i kierownicze służą temu, by rozwijać uprzednio przemyślany i uzgodniony projekt instytucjonalny, którym należy kierować mając na uwadze wszystkie osoby, zarówno pracowników, jak i przede wszystkim, osoby otaczane opieką, w zgodzie z wartościami i misją Zakonu. Oznacza to wzmocnienie postaw szacunku dla różnorodności oraz inkluzyjnego uniwersalizmu.
- *Delegowanie zadań. Współuczestnictwo. Przyjmowanie ról.* Musi nam w naszym działaniu przyświecać cel, by każda osoba była w stanie nabyć umiejętności, które jest w stanie osiągnąć i mogła to czynić w sposób odpowiedzialny, niezależnie od tego, jaka jest jej funkcja lub miejsce zajmowane przez nią w organizacji. W tym sensie należy

wspierać mechanizmy odpowiedzialnego delegowania zadań i pracować w atmosferze zaufania i wspierania innych osób.

- *Polityka dot. zasobów ludzkich/zarządzanie zasobami ludzkimi.* Zakon Szpitalny św. Jana Bożego, jako organizacja, musi w otwarty sposób pokazywać szczerą gotowość działania w sposób profesjonalny i przejrzysty w relacjach z naszymi współpracownikami, według obowiązującego prawa, nauczania społecznego Kościoła i dbając o zachowanie i ochronę praw człowieka. W żadnym razie nie może to działać na szkodę ochrony i praw osób, którymi się zajmuje, gdyż stanowią one główny cel działania naszych dzieł.

Niektóre istotne zasady w zarządzaniu i kierowaniu osobami są następujące:

Profesjonalizm. Ponieważ aspirujemy do tego, by zapewniać integralną opiekę i czujemy się wezwani do odpowiadania w naszych dziełach na nasze powołanie, nasz profesjonalizm powinien być poza wszelkimi wątpliwościami i kontrowersjami. Etyka odpowiedzialności niesie ze sobą gwarantowanie profesjonalnej opieki, dostosowanej do środków w każdej sytuacji. Ze względu na szacunek dla przyjmowanych osób, mamy obowiązek wybierania możliwie jak najlepszych specjalistów (w sensie ludzkim i technicznym), by realizować naszą misję.

Dobór personelu i umowy o pracę. Personel powinien być wybierany w zależności od swoich kwalifikacji technicznych i osobistych, po upewnieniu się, że jego motywacje, zdolności i postępowanie respektują zasady Zakonu i z zachowaniem następujących kryteriów zawodowych:

- kwalifikacje techniczne;
- kompetencje osobiste, kompetencje w relacjach międzyludzkich;
- etyczne walory osobiste.

Relacje ze współpracownikami. Mając na uwadze, że każda osoba jest fundamentalnym elementem całej naszej organizacji, powinniśmy mieć pewność, że zarządzanie zasobami ludzkimi będzie nastawione na motywowanie, a nie demotywowanie, tak, aby przyciągać, promować i integrować osoby, z którymi pracujemy, w sposób spójny z ich potrzebami i z celami naszych ośrodków, zawsze opartymi na kryteriach sprawiedliwości społecznej.

Wynagrodzenie. Nauczanie społeczne Kościoła uważa wynagrodzenie za specyficzny rodzaj weryfikacji tego, czy przestrzegana jest sprawiedliwość społeczna w relacjach zawodowych. Jednakże oprócz konkretnego, ustalonego wynagrodzenia, powinniśmy pozostać otwarci na prawdziwą postawę zaangażowania w poprawę warunków finansowych i społecznych naszych pracowników.

Uznanie. Oprócz właściwych procedur doboru i oceny personelu, kluczowe jest także zapewnienie odpowiedniego towarzyszenia osobom podczas ich drogi zawodowej. W kontekście, w którym pracuje się z ograniczeniami, bólem, wykluczeniem, musimy sobie

nawzajem pomagać w utrzymywaniu zaangażowania w misję. Oprócz kwestii związanych z wynagrodzeniem, warunkami pracy, itd., ważne jest również wspieranie polityki wyrażania uznania dla osób, zarówno w sposób indywidualny, jak i zbiorowy. W Zakonie to osoby, współpracownicy i bracia, stanowią element niezbędny do realizowania celów i misji organizacji.

- Aby móc zagwarantować bycie organizacjami etycznymi, ośrodki Zakonu powinny wspierać i zwracać uwagę na takie tematy, jak:
 - dysponowanie systemami informacji wewnętrznej i zewnętrznej, które zagwarantują prawidłowość raportów finansowych w oparciu o zasady uczciwości, pokory i przejrzystości;
 - opracowanie mechanizmów wykrywania sytuacji konfliktu etycznego, związanego lub nie, ze świadczoną opieką, tak, aby móc go rozwiązać i prawidłowo ukierunkować;
 - zajęcie się ewentualnymi konfliktami interesów z uwzględnieniem kryteriów etycznych, zarówno w relacjach wewnętrznych, jak i zewnętrznych;
 - działanie według zasad etycznych w relacjach handlowych, umowach, porozumieniach i innych interakcjach z dostawcami, instytucjami lub grupami, z którymi zawarło się jakiś rodzaj umowy lub współpracy;
 - wspieranie zaktualizowanej formacji i promocji kultury etycznej wśród braci i współpracowników dzieł Zakonu.

5. Ochrona integralności stworzenia.

Zakon św. Jana Bożego ukierunkowuje swoją działalność na prewencję, odzyskiwanie i promocję zdrowia w ramach pewnej holistycznej wizji. Wiemy, że nie można być zdrowym, mieszkając na chorej planecie. Ochrona i obrona środowiska naturalnego i całego stworzenia stanowi zasadę etyczno-moralną, którą musimy uwzględnić w naszych refleksjach i działaniach.

Z perspektywy etyki odpowiedzialności nie możemy ignorować kwestii solidarności z przyszłymi pokoleniami ani unikać odpowiedzialności za wpływ naszych działań na środowisko naturalne i planetę.

Bierzemy także pod uwagę 17 celów kierujących ustaloną przez ONZ „Agendą 2030” na rzecz zrównoważonego rozwoju. Wymienione poniżej niektóre z nich uważamy za blisko związane z naszą misją:

- Koniec ubóstwa;
- Zero głodu;

- Dobre zdrowie i jakość życia;
- Równość płci;
- Czysta woda i dobre warunki sanitarne;
- Mniej nierówności;
- Pokój, sprawiedliwość i solidne instytucje;
- Partnerstwo na rzecz wspólnych celów.

Inicjatywy promowane na rzecz osiągnięcia tych celów zaowocują społeczeństwem o wyższym poziomie szpitalnictwa i większym zaangażowaniu etycznym.

- *Zobowiązania względem zasobów biosfery.* Ochrona integralności stworzenia stanowi fundament rosnącego zainteresowania środowiskiem naturalnym. Równowaga ekologiczna i zrównoważone, sprawiedliwe korzystanie ze światowych zasobów są ważnymi elementami w relacjach ze wszystkimi wspólnotami naszej globalnej wioski. Powinniśmy promować strategiczne postawy prowadzące do odpowiedzialnych relacji ze środowiskiem naturalnym, w którym żyjemy i którym się dzielimy, a którego jesteśmy jedynie zarządcami.
- *Niektóre strategie działania.* W celu promowania prawdziwego poszanowania środowiska naturalnego możemy również zrealizować w naszych dziełach niektóre priorytetowe zadania:
 - Zabezpieczyć żywotne interesy przyszłych pokoleń kosztem mniej istotnych interesów obecnego pokolenia.
 - Wybierać w miarę możliwości działania, które powodują nieuniknione, lecz odwracalne szkody.
 - Priorytetyzować odnawialne źródła energii.
 - Bronić wartość każdej rzeczywistości naturalnej. W naszych ośrodkach posiadamy ogrody i parki, o które musimy dbać. Inne dzieła znajdują się pośród natury, w małych miejscowościach, w naturalnych przestrzeniach, które musimy szczególnie szanować.
 - W harmonijny sposób godzić stosowanie nowoczesnych technologii z rytmem natury i stworzenia.
 - Czynić racjonalny i odpowiedzialny użytek ze środków i materiałów, jakimi dysponujemy.
 - Wybierać zawsze możliwie jak najbardziej ekologiczne alternatywy i dokonywać prawidłowej utylizacji odpadów powstałych w ośrodkach.

Nie można oddzielić koncepcji sprawiedliwości społecznej od wymogów ekologicznych. Nie można omawiać dylematów społecznych, ekonomicznych, politycznych i ekologicznych oddzielnie. Etyczne podejście do ekologii, postrzeganej w sposób integralny, obejmuje ochronę różnorodności kulturowej i środowiskowej, zwalczanie ubóstwa i jego przyczyn oraz przywrócenie godności całemu stworzeniu.

PROMOWANIE ETYKI W ZAKONIE

Wszystkie tematy wymienione w niniejszym Kodeksie Etycznym wraz z tymi omówionymi szerzej w Karcie Tożsamości powinny być także przedmiotem nauczania i solidnej formacji w Zakonie, zarówno w przypadku braci, jak i współpracowników.

Zwiększanie kultury etycznej wśród osób i dzieł Zakonu pomoże nam realizować naszą misję w bardziej skuteczny sposób. Stanowi to kluczowy i przekrojowy aspekt, wpływający na kwestie kliniczne, a także społeczne i te dotyczące środowiska naturalnego, badań oraz modeli i organizacji struktur Zakonu.