



ORDINE OSPEDALIERO | di
SAN GIOVANNI DI DIO

LE ATTIVITÀ ASSISTENZIALI DELL'ORDINE

STATISTICHE 2013

Sommario

Posti letto, assistiti/ricoverati e presenze/prestazioni.....	5
Personale	9
Volontari	12
Istruzione e formazione.....	14
Finanziamento	15
Gemellaggi.....	15
Confronto per anni	16

Indice Tabelle

Tabella 1 Distribuzione per provincia dello stato di compilazione. Anno 2013PROVINCIA.....	2
Tabella 2 Numero di centri per categoria assistenziale. Anno 2013	4
Tabella 3 Numero dei posti letto, presenze assistiti/ricoverati e presenze/prestazioni per Provincia. Anno 2013	6
Tabella 4 Numero dei posti letto, assistiti/ricoverati e presenze/prestazioni secondo le categorie assistenziali. Anno 2013	7
Tabella 5 Numero dei posti letto, assistiti/ricoverati e presenze/prestazioni secondo l'area geografica di insediamento. Anno 2013	8
Tabella 6 Numero del personale per categoria assistenziale. Anno 2013	9
Tabella 7 Numero di personale per Provincia. Anno 2013.....	10
Tabella 8 Numero di personale per l'area geografica di insediamento. Anno 2013.....	11
Tabella 9 Distribuzione del numero di volontari per Provincia. Anno 2013	12
Tabella 10 Numero di volontari per categoria assistenziale. Anno 2013.....	13
Tabella 11 Numero di centri secondo le categorie assistenziali. Confronto negli anni.	16
Tabella 12 Numero di posti letto secondo le categorie assistenziali. Confronto negli anni.	17
Tabella 13 Numero di assistiti/ricoverati secondo le categorie assistenziali. Confronto negli anni.....	18
Tabella 14 Numero di presenze/prestazioni secondo le categorie assistenziali. Confronto negli anni.....	19

Indice Figure

Figura 1 Le strutture assistenziali per categoria di intervento. Anno 2013	3
Figura 2 Grafico dei centri assistenziali rispondenti per area geografica di insediamento. Anno 2013	5
Figura 3 Distribuzione tipologia dipendenti all'interno delle categorie assistenziali. Anno 2013	10
Figura 4 Numero dei volontari per tipologia (di associazioni appartenenti all'Ordine FBF e non) e per Continente. Anno 2013	14
Figura 5 Numero di centri secondo le categorie assistenziali. Confronto negli anni.	16
Figura 6 Numero di posti letto secondo le categorie assistenziali. Confronto negli anni.	17
Figura 7 Numero di assistiti/ricoverati secondo le categorie assistenziali. Confronto negli anni.....	18
Figura 8 Numero di presenze/prestazioni secondo le categorie assistenziali. Confronto negli anni.	19

Introduzione

Per rilevare l'attività assistenziale dell'Ordine Ospedaliero di San Giovanni di Dio nell'anno 2013, sono stati inviati i questionari riguardanti 367 strutture. Al termine dell'indagine sono stati compilati 348 questionari, mentre 19 risultano mancanti. La distribuzione per provincia dello stato di compilazione è riportato in tabella 1 .

Tabella 1 Distribuzione per provincia dello stato di compilazione. Anno 2013

PROVINCIA	COMPILATI	NON RISPONDENTI	NUMERO CENTRI	% COMPLETAMENTO
CURIA GENERALIZIA	3	0	3	100%
PROVINCIA AFRICANA	15	0	15	100%
PROVINCIA ANDALUSA	20	0	20	100%
PROVINCIA ARAGONESE	20	0	20	100%
PROVINCIA COREANA	13	0	13	100%
PROVINCIA DEGLI STATI UNITI	7	0	7	100%
PROVINCIA DI COLOMBIA	14	0	14	100%
PROVINCIA FRANCESE	7	0	7	100%
PROVINCIA INDIANA	9	0	9	100%
PROVINCIA POLACCA	34	0	34	100%
PROVINCIA PORTOGHESE	16	0	16	100%
PROVINCIA ROMANA	9	0	9	100%
PROVINCIA SUDAMERICA MERIDIONALE	11	0	11	100%
PROVINCIA AUSTRIACA	34	1	35	97%
PROVINCIA EUROPEA OCCIDENTALE	55	2	57	96%
PROVINCIA DI CASTIGLIA	23	1	24	96%
PROVINCIA LOMBARDO-VENETA	18	1	19	95%
PROVINCIA BAVARESE	23	3	26	88%
PROVINCIA SUDAMERICA SETTENTRIONALE	10	3	13	77%
PROVINCIA DEL VIETNAM	3	1	4	75%
PROVINCIA MESSICO-AMERICA CENTRALE	3	4	7	43%
PROVINCIA VICE AFRICA	1	3	4	25%
Totale complessivo	348	19	367	95%

L'analisi seguente sarà dunque relativa ai 348 centri che hanno immesso le informazioni nel sito web dedicato o che hanno inviato il questionario tramite email o posta ordinaria. La copertura attuale è pertanto del 95% dei centri dell'Ordine. Tuttavia questa è la copertura massima, in quanto per alcuni item della scheda alcuni centri, pur avendo compilato altre voci, non hanno fornito risposte.

Per 296 centri possediamo l'informazione sul tipo di proprietà/gestione:

- L' 86% risulta di proprietà dell'Ordine,
- Il 4% contitolarità con altri enti,
- Il 10% risulta in gestione per conto di altro ente.

Si hanno informazioni sia sulla proprietà/gestione che sulla direzione delle attività per 293 strutture. Delle strutture di proprietà dell'Ordine, per il 68% la direzione generale dell'attività assistenziale è affidata ad un laico, per il 20% al priore della comunità e per le restanti strutture ad un altro religioso dell'Ordine (12%). Per le strutture contitolari con altri enti, il 18% affida la direzione generale dell'attività assistenziale ad un altro religioso dell'Ordine, il 82% ad un laico, mentre in nessun caso si affida la direzione al priore della comunità. Infine, le 29 strutture con gestione per conto di altro ente sono dirette per il 83% da un laico, per il 7% da un altro religioso dell'Ordine e per il 10% dal priore della comunità.

Le 367 strutture sono così ripartite in base alla categoria di intervento assistenziale:

- A. 84 Centri ospedalieri (compilati 79),
- B. 52 Servizi sanitari non ospedalieri (di base) (compilati 50)
- C. 59 Servizi per malati mentali (compilati 56)
- D. 78 Servizi per disabili fisici, mentali psichici e sensoriali (compilati 74),
- E. 53 Servizi per anziani (compilati 49),
- F. 41 Servizi socio-assistenziali diversi (compilati 40).

Figura 1 Le strutture assistenziali per categoria di intervento. Anno 2013

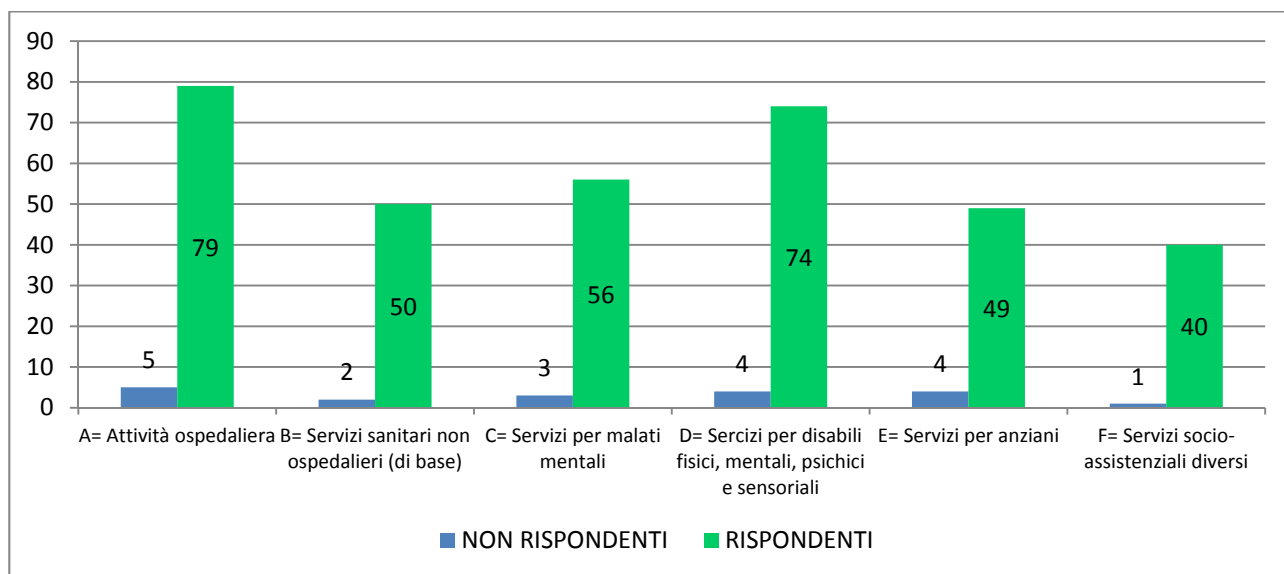
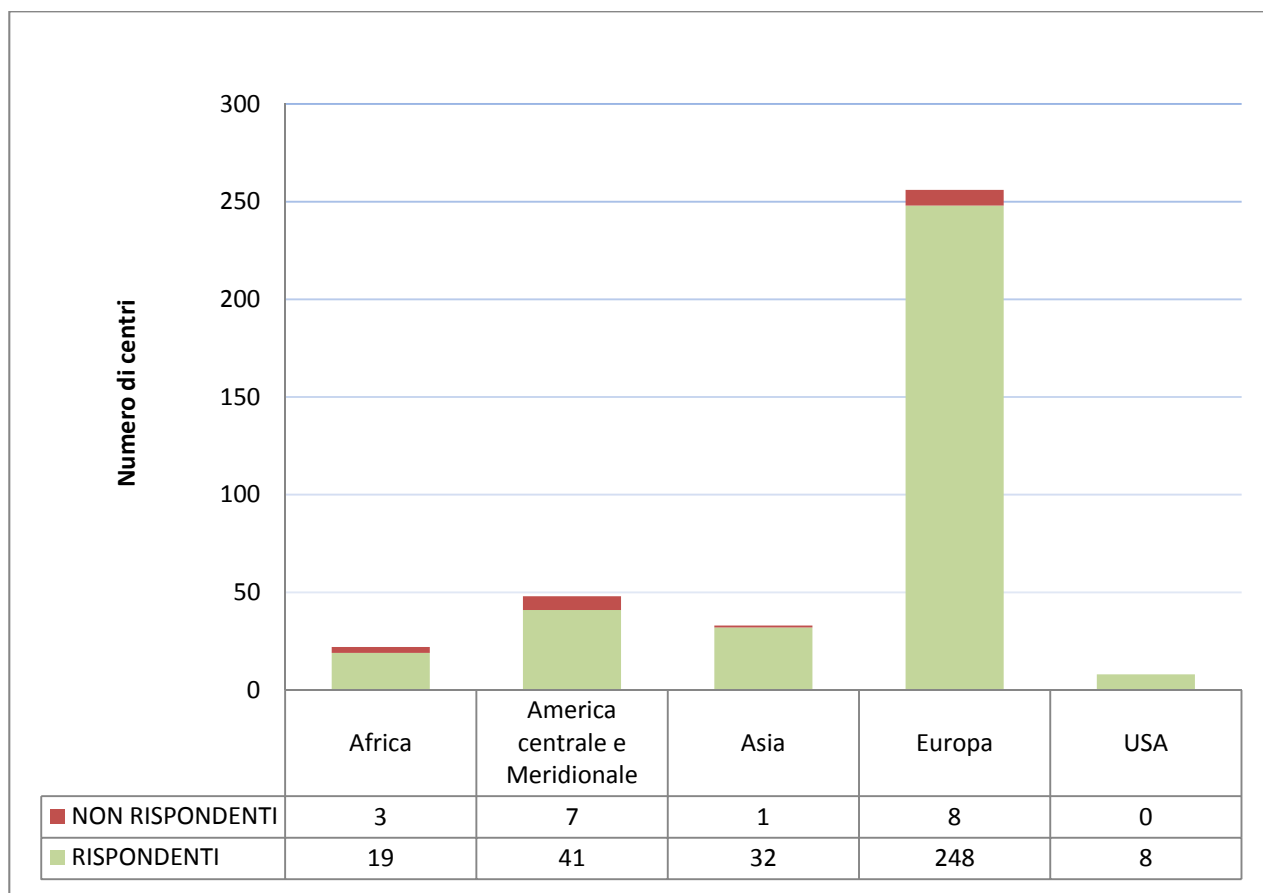


Tabella 2 Numero di centri per categoria assistenziale. Anno 2013

CATEGORIA ASSISTENZIALE		CENTRI PRESENTI
A	A1- Attività ospedaliera a carattere generale	51
	A2- Attività ospedaliera a carattere specializzato	10
	A3- Attività ospedaliera di medio_lunga degenza	14
	A4- Hospice	9
	Totale A	84
B	B1- Ambulatori e_o poliambulatori non ospedalieri	25
	B3- Farmacie e_o erboristerie	24
	B4- Servizi per la convalescenza e il benessere	3
	Totale B	52
C	C1- Servizi residenziali o residenziali e diurni per persone con disturbi mentali	46
	C2- Servizi diurni per persone con disturbi mentali	7
	C3- Servizi territoriali integrati per persone con disturbi mentali	6
	Totale C	59
D	D1- Servizi residenziali o residenziali e diurni per persone disabili	48
	D2- Servizi diurni per persone disabili	23
	D3- Servizi territoriali integrati per persone disabili	7
	Totale D	78
E	E1- Servizi residenziali o residenziali e diurni per persone anziane	36
	E2- Servizi diurni per persone anziane	17
	Totale E	53
F	F1- Servizi residenziali o residenziali e diurni per persone con difficoltà economiche e sociali	16
	F2- Servizi diurni per persone con difficoltà economiche e sociali	6
	F3- Servizi per minori con difficoltà comportamentali e_o familiari	2
	F4- Comunità terapeutiche per persone _dipendenti_	5
	F5- Case vacanza per assistiti	3
	F6- Altri servizi	9
	Totale F	41
Totale complessivo		367

In base alla collocazione geografica per continente, le 367 strutture si distribuiscono nel 2013 prevalentemente in Europa con il 70% delle strutture, segue l'America meridionale e centrale con il 13%, l'Asia con il 9%, l'Africa con il 6% ed infine l'Usa con 2% delle strutture.

Figura 2 Grafico dei centri assistenziali rispondenti per area geografica di insediamento. Anno 2013



Posti letto, assistiti/ricoverati e presenze/prestazioni

Nel 2013 si registrano nel complesso 35.754 posti letto, con 1.037.969 assistiti, che danno un totale di poco inferiore a 29 milioni di presenze/prestazioni.

Nelle tabelle seguenti sono state riportate le distribuzioni di posti letto, presenze e assistiti ricoverati per provincia, categoria assistenziale e area geografica di insediamento.

Tabella 3 Numero dei posti letto, presenze assistiti/ricoverati e presenze/prestazioni per Provincia. Anno 2013

PROVINCIA	NUMERO CENTRI	CENTRI RISPONDENTI	POSTI LETTO	ASSISTITI/RICOVERATI	PRESENZE/PRESTAZIONI
CURIA GENERALIZIA	3	3	334	22.280	1.603.951
PROVINCIA AFRICANA	15	15	950	39.194	419.302
PROVINCIA ANDALUSA	20	20	2.941	38.958	1.844.617
PROVINCIA ARAGONESE	20	20	3.791	140.503	3.593.798
PROVINCIA AUSTRIACA	35	34	4.310	184.718	4.400.340
PROVINCIA BAVARESE	26	23	4.316	125.352	1.739.171
PROVINCIA COREANA	13	13	368	11.286	337.864
PROVINCIA DEGLI STATI UNITI	7	7	480	2.471	148.848
PROVINCIA DEL VIETNAM	4	3	0	0	77.405
PROVINCIA DI CASTIGLIA	24	23	2.639	78.825	1.778.816
PROVINCIA DI COLOMBIA	14	14	2.632	128.148	3.360.576
PROVINCIA EUROPEA OCCIDENTALE	57	55	984	2.727	153.101
PROVINCIA FRANCESE	7	7	797	20.080	523.223
PROVINCIA INDIANA	9	9	892	21.247	312.019
PROVINCIA LOMBARDO-VENETA	19	18	2.309	41.395	1.810.483
PROVINCIA MESSICO-AMERICA CENTRALE	7	3	274	5.455	88.175
PROVINCIA POLACCA	34	34	1.107	28.992	1.706.766
PROVINCIA PORTOGHESE	16	16	2.607	26.315	828.149
PROVINCIA ROMANA	9	9	1.186	69.238	1.789.953
PROVINCIA SUDAMERICA MERIDIONALE	11	11	1.597	21.024	1.374.826
PROVINCIA SUDAMERICA SETTENTRIONALE	13	10	862	14.816	710.177
PROVINCIA VICE AFRICA	4	1	378	14.945	131.340
Totale complessivo	367	348	35.754	1.037.969	28.732.899

Tabella 4 Numero dei posti letto, assistiti/ricoverati e presenze/prestazioni secondo le categorie assistenziali. Anno 2013

CATEGORIA ASSISTENZIALE		NUMERO CENTRI	CENTRI RISPONDENTI	POSTI LETTO	ASSISTITI/RICOVERATI	PRESENZE/PRESTAZIONI
A	A1- Attività ospedaliera a carattere generale	51	50	12.132	795.430	16.092.785
	A2- Attività ospedaliera a carattere specializzato	10	9	1.131	45.028	1.283.639
	A3- Attività ospedaliera di medio_lunga degenza	14	13	1.788	34.156	2.190.807
	A4- Hospice	9	7	197	1.948	58.464
	Totale A	84	79	15.248	876.562	19.625.695
B	B1- Ambulatori e/o poliambulatori non ospedalieri	25	23	65	1.064	531.930
	B3- Farmacie e/o erboristerie	24	24	0	0	1.601.892
	B4- Servizi per la convalescenza e il benessere	3	3	526	11.779	226.617
	Totale B	52	50	591	12.843	2.360.439
C	C1- Servizi residenziali o residenziali e diurni per persone con disturbi mentali	46	43	8.268	45.756	2.748.889
	C2- Servizi diurni per persone con disturbi mentali	7	7	58	60	7.659
	C3- Servizi territoriali integrati per persone con disturbi mentali	6	6	965	5.376	599.087
	Totale C	59	56	9.291	51.192	3.355.635
D	D1- Servizi residenziali o residenziali e diurni per persone disabili	48	46	3.439	39.809	1.103.765
	D2- Servizi diurni per persone disabili	23	22	145	131	59.288
	D3- Servizi territoriali integrati per persone disabili	7	6	1.147	1.458	363.461
	Totale D	78	74	4.731	41.398	1.526.514
E	E1- Servizi residenziali o residenziali e diurni per persone anziane	36	32	2.855	17.836	918.374
	E2- Servizi diurni per persone anziane	17	17	243	7.859	22.980
	Totale E	53	49	3.098	25.695	941.354
F	F1- Servizi residenziali o residenziali e diurni per persone con difficoltà economiche e sociali	16	15	1.717	17.160	587.021
	F2- Servizi diurni per persone con difficoltà economiche e sociali	6	6	298	1.684	191.575
	F3- Servizi per minori con difficoltà comportamentali e/o familiari	2	2	43	80	16.242
	F4- Comunità terapeutiche per persone dipendenti	5	5	270	2.792	81.935
	F5- Case vacanza per assistiti	3	3	124	6.833	18.032
	F6- Altri servizi	9	9	343	1.730	28.457
	Totale F	41	40	2.795	30.279	923.262
Totale complessivo		367	348	35.754	1.037.969	28.732.899

Tabella 5 Numero dei posti letto, assistiti/ricoverati e presenze/prestazioni secondo l'area geografica di insediamento. Anno 2013

CONTINENTE	PAESE	NUMERO CENTRI	CENTRI RISPONDENTI	POSTI LETTO	ASSISTITI/RICOVERATI	PRESENZE/PRESTAZIONI
Africa	Benin	2	1	378	14.945	131.340
	Cameroon	3	3	143	1.602	18.601
	Ghana	3	3	316	13.164	202.378
	Kenya	1	1	87	1.694	32.775
	Liberia	2	2	117	3.974	80.200
	Madagascar	1	1	0	0	0
	Malawi	1	1	51	508	15.466
	Mauritius	1	1	75	0	27.411
	Mozambique	1	1	48	9.738	714
	Senegal	2	2	88	941	18.563
	Sierra Leone	2	2	151	8.081	66.071
	Togo	2	0	-	-	-
Zambia	1	1	-	-	-	
Africa Totale		22	19	1.454	54.647	593.519
America Centrale e Meridionale	Argentina	4	4	468	10.583	779.089
	Bolivia	5	5	872	8.251	539.631
	Brazil	3	3	609	20.522	73.328
	Chile	2	2	257	2.190	56.106
	Colombia	14	14	2.632	128.148	3.360.576
	Cuba	3	0	-	-	-
	Ecuador	2	2	410	6.204	1.408
	Honduras	1	1	-	-	27.007
	Mexico	3	2	274	5.455	61.168
	Peru	8	7	403	7.351	705.893
Venezuela	3	1	49	1.261	2.876	
America Centrale e Meridionale Totale		48	41	5.974	189.965	5.607.082
Asia	China	2	2	49	272	11.062
	India	8	8	817	21.247	284.608
	Israel	1	1	127	25.974	223.211
	Japan	3	3	361	379	152.801
	Korea	1	1	12	956	280
	Philippines	4	4	-	8	15.593
	South Korea	7	7	180	9.922	280.707
	Timor Est	3	3	22	55	1.435
Vietnam	4	3	-	-	77.405	
Asia Totale		33	32	1.568	58.813	1.047.102
Europa	Austria	22	21	3.295	164.070	3.336.202
	Croatia	2	1	-	-	2.092
	Czech Republic	4	4	65	819	63.877
	France	6	6	797	20.080	523.223
	Germany	26	23	4.082	125.109	1.632.185
	Hungary	6	6	820	15.547	654.500
	Ireland	15	13	492	1.686	124.684
	Italy	24	24	3.702	106.931	4.963.490
	Poland	34	34	1.107	28.992	1.706.766
	Portugal	10	10	1.976	5.738	753.386
	Slovakia	3	3	130	4.282	345.761
	Spain	64	63	9.371	258.286	7.217.231
United Kingdom	40	40	441	533	11.948	
Europa Totale		256	248	26.278	732.073	21.335.345
USA	United States	8	8	480	2.471	149.851
USA Totale		8	8	480	2.471	149.851
Totale complessivo		367	348	35.754	1.037.969	28.732.899

Personale

Per ciò che riguarda il personale, si registra un totale di 55.780 unità, così suddivisi: religiosi dell'Ordine 414, altri religiosi 323, laici dipendenti 51.251 e laici consulenti 2.792.

Oltre ai laici dipendenti e consulenti, si fa presente che per i 348 centri rispondenti il personale derivante da ditte appaltatrici consta di 5.658 addetti totali.

Per le informazioni aggiuntive si vedano le Tabelle 6, 7 e 8.

Tabella 6 Numero del personale per categoria assistenziale. Anno 2013

CATEGORIA ASSISTENZIALE		CENTRI PRESENTI	CENTRI RISPONDENTI	RELIGIOSI FBF	ALTRI RELIGIOSI	LAICI DIPENDENTI	LAICI CONSULENTI	TOTALE PERSONALE
A	A1- Attività ospedaliera a carattere generale	51	50	107	198	28.966	1.908	31.179
	A2- Attività ospedaliera a carattere specializzato	10	9	10	7	2.692	25	2.734
	A3- Attività ospedaliera di medio_lunga degenza	14	13	31	18	2.826	111	2.986
	A4- Hospice	9	7	-	-	159	2	161
	Totale A	84	79	148	223	34.643	2.046	37.060
B	B1- Ambulatori e/o poliambulatori non ospedalieri	25	23	36	12	313	78	439
	B3- Farmacie e /o erboristerie	24	24	20	2	202	8	232
	B4- Servizi per la convalescenza e il benessere	3	3	-	5	306	9	320
	Totale B	52	50	56	19	821	95	991
C	C1- Servizi residenziali o residenziali e diurni per persone con disturbi mentali	46	43	76	16	5.610	494	6.196
	C2- Servizi diurni per persone con disturbi mentali	7	7	1	-	191	-	192
	C3- Servizi territoriali integrati per persone con disturbi mentali	6	6	3	4	2.156	-	2.163
	Totale C	59	56	80	20	7.957	494	8.551
D	D1- Servizi residenziali o residenziali e diurni per persone disabili	48	46	49	11	4.194	58	4.312
	D2- Servizi diurni per persone disabili	23	22	16	2	667	1	686
	D3- Servizi territoriali integrati per persone disabili	7	6	-	-	998	-	998
	Totale D	78	74	65	13	5.859	59	5.996
E	E1- Servizi residenziali o residenziali e diurni per persone anziane	36	32	39	36	1.812	56	1.943
	E2- Servizi diurni per persone anziane	17	17	1	-	397	-	398
	Totale E	53	49	40	36	2.209	56	2.341
F	F1- Servizi residenziali o residenziali e diurni per persone con difficoltà economiche e sociali	16	15	19	4	407	34	464
	F2- Servizi diurni per persone con difficoltà economiche e sociali	6	6	2	2	55	7	66
	F3- Servizi per minori con difficoltà comportamentali e/o familiari	2	2	-	2	36	-	38
	F4- Comunità terapeutiche per persone dipendenti	5	5	1	3	91	-	95
	F5- Case vacanza per assistiti	3	3	1	-	48	1	50
	F6- Altri servizi	9	9	2	1	125	-	128
	Totale F	41	40	25	12	762	42	841
Totale complessivo		367	348	414	323	52.251	2.792	55.780

Figura 3 Distribuzione tipologia dipendenti all'interno delle categorie assistenziali. Anno 2013

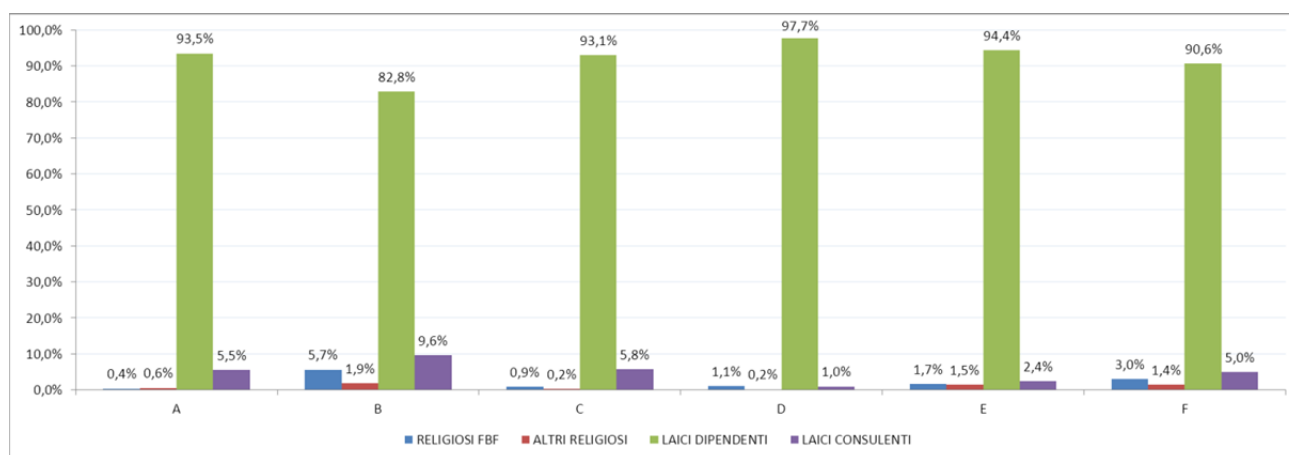


Tabella 7 Numero di personale per Provincia. Anno 2013

PROVINCIA	NUMERO DI CENTRI PRESENTI	NUMERO DI CENTRI RISPONDENTI	RELIGIOSI FBF	ALTRI RELIGIOSI	LAICI DIPENDENTI	LAICI CONSULENTI	PERSONALE TOTALE
CURIA GENERALIZIA	3	3	14	22	903	169	1.108
PROVINCIA AFRICANA	15	15	16	0	1.256	0	1.272
PROVINCIA ANDALUSA	20	20	55	13	3.216	352	3.636
PROVINCIA ARAGONESE	20	20	20	9	8.111	86	8.226
PROVINCIA AUSTRIACA	35	34	30	58	7.301	23	7.412
PROVINCIA BAVARESE	26	23	6	41	6.999	19	7.065
PROVINCIA COREANA	13	13	13	1	449	0	463
PROVINCIA DEGLI STATI UNITI	7	7	5	3	433	0	441
PROVINCIA DEL VIETNAM	4	3	11	0	43	0	54
PROVINCIA DI CASTIGLIA	24	23	42	15	1.870	498	2.425
PROVINCIA DI COLOMBIA	14	14	10	5	4.917	63	4.995
PROVINCIA EUROPEA OCCIDENTALE	57	55	6	2	2.494	50	2.552
PROVINCIA FRANCESE	7	7	2	14	1.291	93	1.400
PROVINCIA INDIANA	9	9	19	35	551	0	605
PROVINCIA LOMBARDO-VENETA	19	18	22	24	2.577	259	2.882
PROVINCIA MESSICO-AMERICA CENTRALE	7	3	2	0	237	0	239
PROVINCIA POLACCA	34	34	42	31	1.408	396	1.877
PROVINCIA PORTOGHESE	16	16	19	3	2.632	39	2.693
PROVINCIA ROMANA	9	9	29	24	2.333	358	2.744
PROVINCIA SUDAMERICA MERIDIONALE	11	11	36	10	1.936	387	2.369
PROVINCIA SUDAMERICA SETTENTRIONALE	13	10	6	1	1.062	0	1.069
PROVINCIA VICE AFRICA	4	1	9	12	232	0	253
Totale complessivo	367	348	414	323	52.251	2.792	55.780

Tabella 8 Numero di personale per l'area geografica di insediamento. Anno 2013

CONTINENTE	PAESE	CENTRI PRESENTI	CENTRI RISPONDENTI	RELIGIOSI FBF	ALTRI RELIGIOSI	LAICI DIPENDENTI	LAICI CONSULENTI	TOTALE PERSONALE
Africa	Benin	2	1	9	12	232	0	253
	Cameroon	3	3	3	0	72	0	75
	Ghana	3	3	4	0	559	0	563
	Kenya	1	1	1	0	90	0	91
	Liberia	2	2	2	0	169	0	171
	Madagascar	1	1	0	8	0	0	8
	Malawi	1	1	1	1	179	0	181
	Mauritius	1	1	2	1	31	0	34
	Mozambique	1	1	1	0	76	0	77
	Senegal	2	2	2	0	66	0	68
	Sierra Leone	2	2	2	0	195	0	197
	Togo	2	0	0	0	0	0	0
	Zambia	1	1	1	0	29	0	30
Africa Totale		22	19	28	22	1.698	0	1.748
America Centrale e Meridionale	Argentina	4	4	16	1	989	385	1.391
	Bolivia	5	5	11	0	717	0	728
	Brazil	3	3	2	1	1.611	0	1.614
	Chile	2	2	9	9	230	2	250
	Colombia	14	14	10	5	4.917	63	4.995
	Cuba	3	0	0	0	0	0	0
	Ecuador	2	2	2	1	98	0	101
	Honduras	1	1	2	0	13	0	15
	Mexico	3	2	0	0	224	0	224
	Peru	8	7	4	0	964	0	968
	Venezuela	3	1	0	0	0	0	0
America Centrale e Meridionale Totale		48	41	56	17	9.763	450	10.286
Asia	China	2	2	2	0	16	0	18
	India	8	8	17	34	520	0	571
	Israel	1	1	3	8	398	16	425
	Japan	3	3	3	0	109	0	112
	Korea	1	1	1	0	6	0	7
	Philippines	4	4	29	6	60	2	97
	South Korea	7	7	7	1	279	0	287
	Timor Est	3	3	2	0	22	1	25
	Vietnam	4	3	11	0	43	0	54
Asia Totale		33	32	75	49	1.453	19	1.596
Europa	Austria	22	21	24	49	5.956	20	6.049
	Croatia	2	1	2	2	94	12	110
	Czech Republic	4	4	0	0	76	0	76
	France	6	6	2	6	1.291	93	1.392
	Germany	26	23	6	41	7.038	19	7.104
	Hungary	6	6	0	0	967	0	967
	Ireland	15	13	1	0	1.318	50	1.369
	Italy	24	24	31	54	5.261	756	6.102
	Poland	34	34	42	31	1.408	396	1.877
	Portugal	10	10	15	2	999	38	1.054
	Slovakia	3	3	6	9	302	3	320
	Spain	64	63	117	37	13.197	936	14.287
	United Kingdom	40	40	0	0	773	0	773
Europa Totale		256	248	246	231	38.680	2.323	41.480
USA	United States	8	8	9	4	657	0	670
USA Totale		8	8	9	4	657	0	670
Totale complessivo		367	348	414	323	52.251	2.792	55.780

Volontari

Il totale dei volontari operanti nei centri dell'Ordine è pari a 10.017. In tabella 9, 10 è possibile vedere la distribuzione dei volontari per provincia e per categoria assistenziale.

Le strutture rispondenti dichiarano la presenza di volontari OH più di una volta a settimana per un totale di 3.916 persone, e per meno di una volta a settimana per un totale di 800 volontari.

Il numero di volontari di altre associazioni presenti più di una volta a settimana è di 3.184, mentre meno di una volta a settimana è pari a 2.117. Nella figura 4 è possibile osservare come i volontari di associazioni appartenenti all'Ordine Fatebenefratelli e non si distribuiscono nei cinque continenti in cui opera l'Ordine.

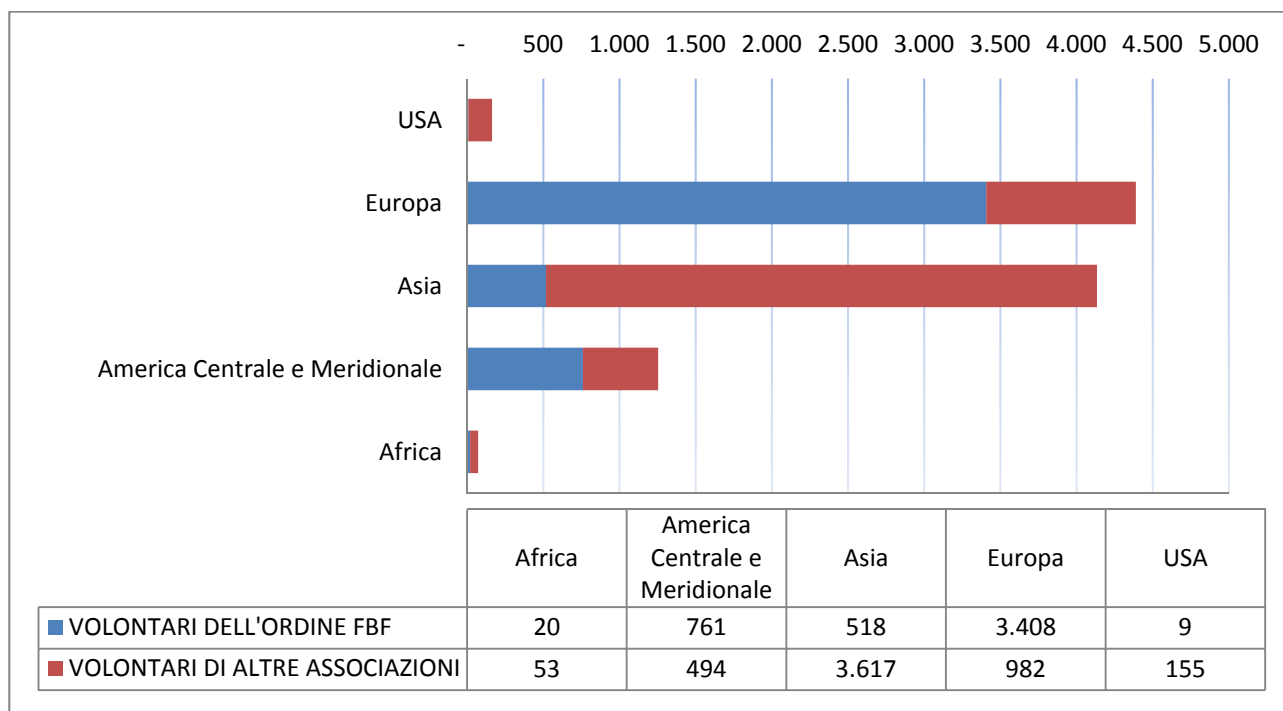
Tabella 9 Distribuzione del numero di volontari per Provincia. Anno 2013

PROVINCIA	NUMERO DI VOLONTARI DI ASSOCIAZIONI DELL'ORDINE FBF UNA O PIU VOLTE ALLA SETTIMANA	NUMERO DI VOLONTARI DI ALTRE ASSOCIAZIONI UNA O PIU VOLTE ALLA SETTIMANA	NUMERO DI VOLONTARI DI ASSOCIAZIONI DELL'ORDINE FBF MENO DI UNA VOLTA ALLA SETTIMANA	NUMERO DI VOLONTARI DI ALTRE ASSOCIAZIONI MENO DI UNA VOLTA ALLA SETTIMANA	NUMERO TOTALE DI VOLONTARI
CURIA GENERALIZIA	85	-	-	-	85
PROVINCIA AFRICANA	-	17	-	-	17
PROVINCIA ANDALUSA	805	3	187	60	1.055
PROVINCIA ARAGONESE	1.172	-	67	80	1.319
PROVINCIA AUSTRIACA	46	87	5	37	175
PROVINCIA BAVARESE	15	107	-	77	199
PROVINCIA COREANA	291	1.974	156	1.415	3.836
PROVINCIA DEGLI STATI UNITI	8	10	1	0	19
PROVINCIA DEL VIETNAM	-	-	-	-	-
PROVINCIA DI CASTIGLIA	514	100	3	12	629
PROVINCIA DI COLOMBIA	92	31	13	2	138
PROVINCIA EUROPEA OCCIDENTALE	143	117	23	162	445
PROVINCIA FRANCESE	14	56	12	4	86
PROVINCIA INDIANA	28	26	1	5	60
PROVINCIA LOMBARDO-VENETA	78	110	34	20	242
PROVINCIA MESSICO-AMERICA CENTRALE	12	-	-	-	12
PROVINCIA POLACCA	62	45	40	110	257
PROVINCIA PORTOGHESE	135	227	17	6	385
PROVINCIA ROMANA	17	168	2	2	189
PROVINCIA SUDAMERICA MERIDIONALE	175	94	149	68	486
PROVINCIA SUDAMERICA SETTENTRIONALE	224	12	90	57	383
PROVINCIA VICE AFRICA	-	-	-	-	-
TOTALE COMPLESSIVO	3.916	3.184	800	2.117	10.017

Tabella 10 Numero di volontari per categoria assistenziale. Anno 2013

CATEGORIA ASSISTENZIALE		NUMERO DI VOLONTARI DI ASSOCIAZIONI DELL'ORDINE FBF UNA O PIU VOLTE ALLA SETTIMANA	NUMERO DI VOLONTARI DI ALTRE ASSOCIAZIONI UNA O PIU VOLTE ALLA SETTIMANA	NUMERO DI VOLONTARI DI ASSOCIAZIONI DELL'ORDINE FBF MENO DI UNA VOLTA ALLA SETTIMANA	NUMERO DI VOLONTARIDI ALTRE ASSOCIAZIONI MENO DI UNA VOLTA ALLA SETTIMANA	NUMERO TOTALE DI VOLONTARI
A	A1- Attività ospedaliera a carattere generale	697	513	34	37	1.281
	A2- Attività ospedaliera a carattere specializzato	433	0	27	2	462
	A3- Attività ospedaliera di medio_lunga degenza	413	4	76	5	498
	A4- Hospice	44	52	25	26	147
	Totale A	1.587	569	162	70	2.388
B	B1- Ambulatori e_o poliambulatori non ospedalieri	60	55	1	25	141
	B3- Farmacie e_o erboristerie	0	0	0	0	0
	B4- Servizi per la convalescenza e il benessere	10	0	0	0	10
	Totale B	70	55	1	25	151
C	C1- Servizi residenziali o residenziali e diurni per persone con disturbi mentali	364	273	136	237	1.010
	C2- Servizi diurni per persone con disturbi mentali	2	0	2	0	4
	C3- Servizi territoriali integrati per persone con disturbi mentali	78	4	12	42	136
	Totale C	444	277	150	279	1.150
D	D1- Servizi residenziali o residenziali e diurni per persone disabili	312	268	194	176	950
	D2- Servizi diurni per persone disabili	18	829	8	629	1.484
	D3- Servizi territoriali integrati per persone disabili	184	106	21	52	363
	Totale D	514	1.203	223	857	2.797
E	E1- Servizi residenziali o residenziali e diurni per persone anziane	240	445	52	435	1.172
	E2- Servizi diurni per persone anziane	240	376	126	250	992
	Totale E	480	821	178	685	2.164
F	F1- Servizi residenziali o residenziali e diurni per persone con difficolta economiche e sociali	492	250	75	191	1.008
	F2- Servizi diurni per persone con difficolta economiche e sociali	277	0	11	10	298
	F3- Servizi per minori con difficolta comportamentali e_o familiari	0	0	0	0	0
	F4- Comunità terapeutiche per persone _dipendenti_	0	9	0	0	9
	F5- Case vacanza per assistiti	0	0	0	0	0
	F6- Altri servizi	52	0	0	0	52
	Totale F	821	259	86	201	1.367
Totale complessivo		3.916	3.184	800	2.117	10.017

Figura 4 Numero dei volontari per tipologia (di associazioni appartenenti all'Ordine FBF e non) e per Continente. Anno 2013



Istruzione e formazione

Questa informazione riguarda solo le strutture che forniscono il servizio di formazione e istruzione

- ***A_Actività ospedaliera,***
- ***C_Servizi per malati mentali***
- ***E_Servizi per anziani***
- ***F_Servizi socio-assistenziali diversi***

Tra le 45 strutture di tipologia A che hanno risposto a questo quesito, 7 affermano di occuparsi di formazione accademica per infermieri la cui durata media è pari a 3 anni ed il numero medio di posti formativi disponibili pari a 80. La scuola di formazione professionale per infermieri è presente in 8 strutture con una durata media di poco superiore ai 2 anni e circa 56 posti formativi disponibili in media. La scuola professionale per tecnici della riabilitazione è presente in una sola struttura ed ha la durata di un anno e 12 posti formativi.

Tra le 36 strutture di tipologia C rispondenti a questa informazione, una afferma di occuparsi di formazione accademica per infermieri la cui durata è pari a 2 anni ed il numero di posti formativi disponibili pari a 69. La scuola di formazione professionale per infermieri è presente in 1 struttura con una durata media pari a 2 anni e circa 69 posti formativi disponibili.

Tra le 14 strutture di tipologia E rispondenti a questa informazione, una afferma di occuparsi di formazione professionale per tecnici biomedici, non specificando però né durata né numero di posti formativi disponibili.

Tra le 14 strutture di tipologia F rispondenti a questa informazione, 1 afferma di occuparsi di formazione professionale per infermieri la cui durata media è pari a 1 anni ed il numero medio di posti formativi disponibili pari a 40.

Finanziamento

Il 51% circa dei finanziamenti percepiti dalle strutture rispondenti (327 su 367) deriva da Stato, enti locali o altri enti pubblici, mentre il 23% proviene da utenti paganti, imprese, assicurazioni private, il 7% deriva da entrate di beneficenza mentre il 7% da Altro.

Per ciò che riguarda il finanziamento degli investimenti deliberati nell'anno 2013, le strutture rispondenti dichiarano che il 39% deriva da autofinanziamenti da parte del servizio, il 9% da contributi dello stato o altri enti pubblici, il 3% da contributi privati, il 11% grazie a contributi interni all'ordine.

Gemellaggi

Il 12% delle 233 strutture rispondenti ha dichiarato di aver dato vita, nell'anno 2013, a gemellaggi con altri centri dell'ordine, invece solamente 4 strutture affermano di aver instaurato un gemellaggio con altre provincie dell'ordine.

Confronto per anni

Nei grafici e nelle tabelle seguenti è riportato il confronto nei vari anni delle distribuzioni delle principali variabili di interesse.

Tabella 11 Numero di centri secondo le categorie assistenziali. Confronto negli anni.

CATEGORIA ASSISTENZIALE		2011	2012	2013
A	A1- Attività ospedaliera a carattere generale	49	49	51
	A2- Attività ospedaliera a carattere specializzato	12	10	10
	A3- Attività ospedaliera di medio_lunga degenza	13	13	14
	A4- Hospice	7	8	9
	Totale A	81	80	84
B	B1- Ambulatori e/o poliambulatori non ospedalieri	18	21	25
	B3- Farmacie e/o erboristerie	22	24	24
	B4- Servizi per la convalescenza e il benessere	3	3	3
	Totale B	43	48	52
C	C1- Servizi residenziali o residenziali e diurni per persone con disturbi mentali	41	46	46
	C2- Servizi diurni per persone con disturbi mentali	6	8	7
	C3- Servizi territoriali integrati per persone con disturbi mentali	6	6	6
	Totale C	53	60	59
D	D1- Servizi residenziali o residenziali e diurni per persone disabili	44	42	48
	D2- Servizi diurni per persone disabili	22	24	23
	D3- Servizi territoriali integrati per persone disabili	6	7	7
	Totale D	72	73	78
E	E1- Servizi residenziali o residenziali e diurni per persone anziane	34	35	36
	E2- Servizi diurni per persone anziane	15	20	17
	Totale E	49	55	53
F	F1- Servizi residenziali o residenziali e diurni per persone con difficoltà economiche e sociali	15	16	16
	F2- Servizi diurni per persone con difficoltà economiche e sociali	7	8	6
	F3- Servizi per minori con difficoltà comportamentali e/o familiari	1	2	2
	F4- Comunità terapeutiche per persone dipendenti	5	5	5
	F5- Case vacanza per assistiti	4	3	3
	F6- Altri servizi	4	6	9
Totale F	36	40	41	
Totale complessivo		334	356	367

Figura 5 Numero di centri secondo le categorie assistenziali. Confronto negli anni.

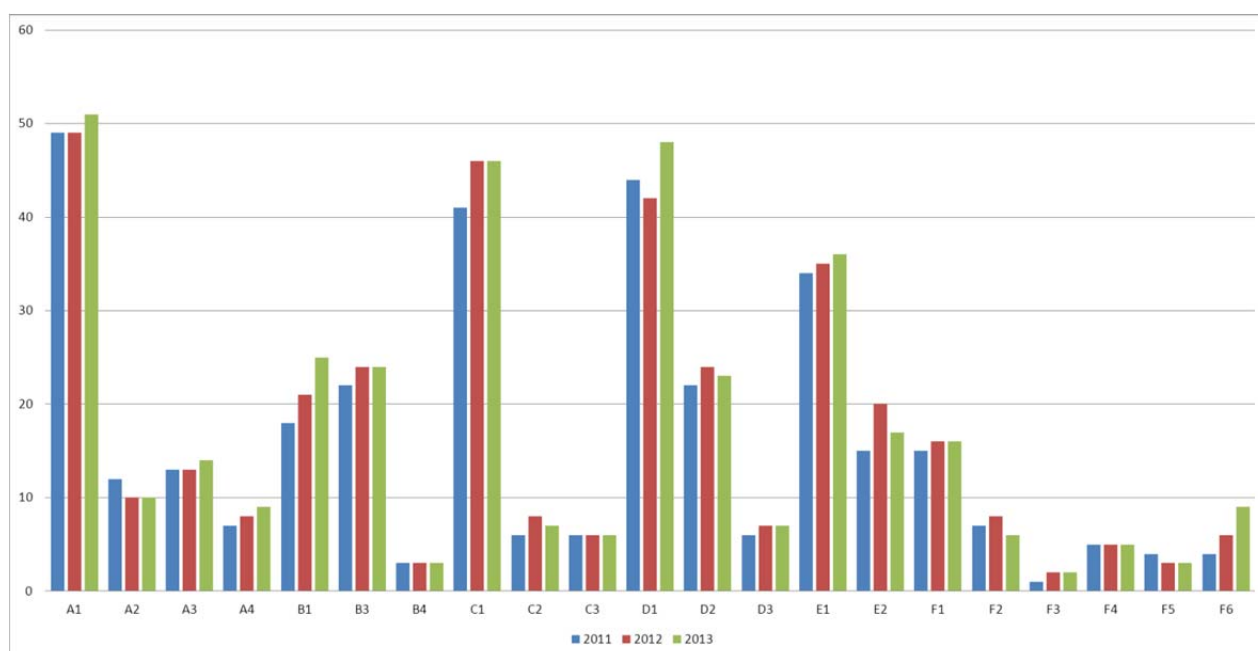


Tabella 12 Numero di posti letto secondo le categorie assistenziali. Confronto negli anni.

CATEGORIA ASSISTENZIALE		2011	2012	2013
A	A1- Attività ospedaliera a carattere generale	12.217	16.203	12.132
	A2- Attività ospedaliera a carattere specializzato	1.382	1.109	1.131
	A3- Attività ospedaliera di medio_lunga degenza	1.877	1.179	1.788
	A4- Hospice	206	157	197
	Totale A	15.682	18.648	15.248
B	B1- Ambulatori e/o poliambulatori non ospedalieri	81	197	65
	B3- Farmacie e/o erboristerie	-	-	-
	B4- Servizi per la convalescenza e il benessere	371	526	526
	Totale B	452	723	591
C	C1- Servizi residenziali o residenziali e diurni per persone con disturbi mentali	8.856	8.310	8.268
	C2- Servizi diurni per persone con disturbi mentali	40	59	58
	C3- Servizi territoriali integrati per persone con disturbi mentali	1.002	1.186	965
	Totale C	9.898	9.555	9.291
D	D1- Servizi residenziali o residenziali e diurni per persone disabili	4.016	3.154	3.439
	D2- Servizi diurni per persone disabili	147	253	145
	D3- Servizi territoriali integrati per persone disabili	731	1.437	1.147
	Totale D	4.894	4.844	4.731
E	E1- Servizi residenziali o residenziali e diurni per persone anziane	2.660	3.004	2.855
	E2- Servizi diurni per persone anziane	209	85	243
	Totale E	2.869	3.089	3.098
F	F1- Servizi residenziali o residenziali e diurni per persone con difficoltà economiche e sociali	1.458	1.284	1.717
	F2- Servizi diurni per persone con difficoltà economiche e sociali	0	58	298
	F3- Servizi per minori con difficoltà comportamentali e/o familiari	43	43	43
	F4- Comunità terapeutiche per persone dipendenti	138	270	270
	F5- Case vacanza per assistiti	197	130	124
	F6- Altri servizi	0	67	343
	Totale F	1.836	1.852	2.795
Totale complessivo		35.631	38.711	35.754

Figura 6 Numero di posti letto secondo le categorie assistenziali. Confronto negli anni.

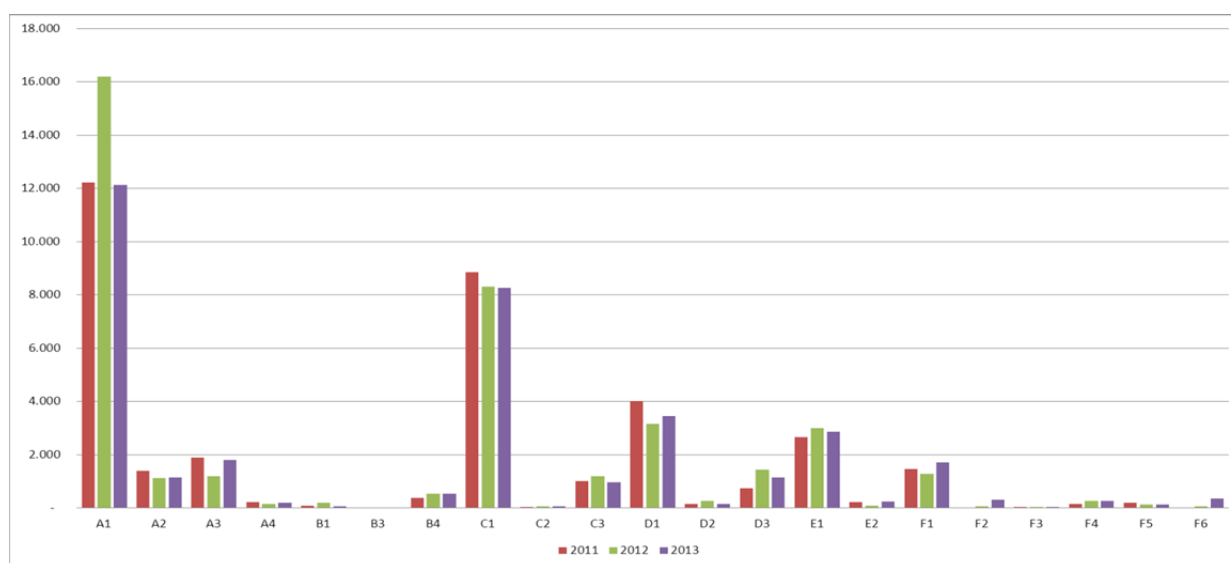


Tabella 13 Numero di assistiti/ricoverati secondo le categorie assistenziali. Confronto negli anni.

CATEGORIA ASSISTENZIALE		2011	2012	2013
A	A1- Attività ospedaliera a carattere generale	831.267	813.260	795.430
	A2- Attività ospedaliera a carattere specializzato	49.014	46.508	45.028
	A3- Attività ospedaliera di medio_lunga degenza	42.329	33.644	34.156
	A4- Hospice	838	2.370	1.948
	Totale A	923.448	895.782	876.562
B	B1- Ambulatori e/o poliambulatori non ospedalieri	14.494	51.752	1.064
	B3- Farmacie e/o erboristerie	-	-	-
	B4- Servizi per la convalescenza e il benessere	13.177	12.232	11.779
	Totale B	27.671	63.984	12.843
C	C1- Servizi residenziali o residenziali e diurni per persone con disturbi mentali	35.900	33.224	45.756
	C2- Servizi diurni per persone con disturbi mentali	332	62	60
	C3- Servizi territoriali integrati per persone con disturbi mentali	4.798	5.311	5.376
	Totale C	41.030	38.597	51.192
D	D1- Servizi residenziali o residenziali e diurni per persone disabili	5.930	38.793	39.809
	D2- Servizi diurni per persone disabili	166	12.748	131
	D3- Servizi territoriali integrati per persone disabili	979	1.777	1.458
	Totale D	7.075	53.318	41.398
E	E1- Servizi residenziali o residenziali e diurni per persone anziane	4.301	17.157	17.836
	E2- Servizi diurni per persone anziane	197	67	7.859
	Totale E	4.498	17.224	25.695
F	F1- Servizi residenziali o residenziali e diurni per persone con difficoltà economiche e sociali	73.842	14.702	17.160
	F2- Servizi diurni per persone con difficoltà economiche e sociali	0	11.482	1.684
	F3- Servizi per minori con difficoltà comportamentali e/o familiari	52	105	80
	F4- Comunità terapeutiche per persone dipendenti	318	2.678	2.792
	F5- Case vacanza per assistiti	8.004	7.098	6.833
	F6- Altri servizi	688	16.535	1.730
	Totale F	82.904	52.600	30.279
Totale complessivo		1.086.626	1.121.505	1.037.969

Figura 7 Numero di assistiti/ricoverati secondo le categorie assistenziali. Confronto negli anni.

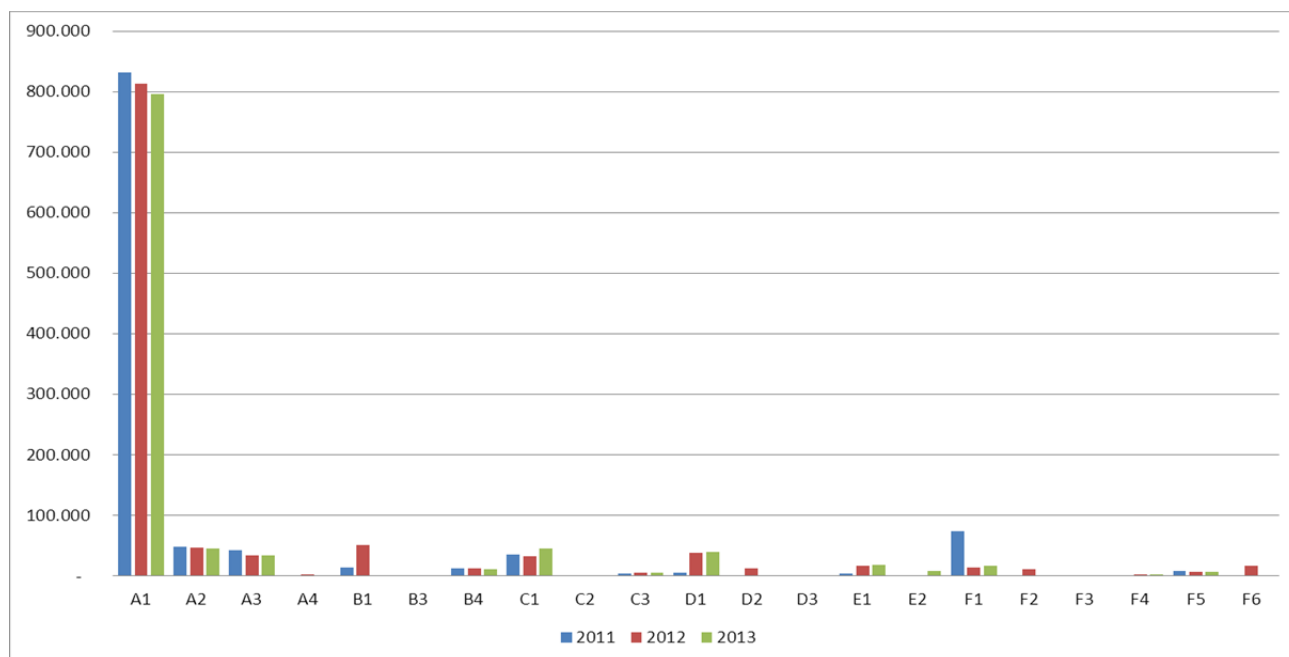


Tabella 14 Numero di presenze/prestazioni secondo le categorie assistenziali. Confronto negli anni.

CATEGORIA ASSISTENZIALE		2011	2012	2013
A	A1- Attività ospedaliera a carattere generale	14.645.087	16.025.122	16.092.785
	A2- Attività ospedaliera a carattere specializzato	1.260.532	1.277.427	1.283.639
	A3- Attività ospedaliera di medio_lunga degenza	1.895.623	1.353.818	2.190.807
	A4- Hospice	24.968	49.122	58.464
	Totale A	17.826.210	18.705.488	19.625.695
B	B1- Ambulatori e/o poliambulatori non ospedalieri	436.860	709.487	531.930
	B3- Farmacie e/o erboristerie	1.317.074	1.524.855	1.601.892
	B4- Servizi per la convalescenza e il benessere	146.109	135.624	226.617
	Totale B	1.900.043	2.369.966	2.360.439
C	C1- Servizi residenziali o residenziali e diurni per persone con disturbi mentali	2.579.574	2.693.812	2.748.889
	C2- Servizi diurni per persone con disturbi mentali	171	8.270	7.659
	C3- Servizi territoriali integrati per persone con disturbi mentali	581.458	469.072	599.087
	Totale C	3.161.203	3.171.154	3.355.635
D	D1- Servizi residenziali o residenziali e diurni per persone disabili	1.213.601	908.140	1.103.765
	D2- Servizi diurni per persone disabili	117.908	90.674	59.288
	D3- Servizi territoriali integrati per persone disabili	234.264	480.580	363.461
	Totale D	1.565.773	1.479.394	1.526.514
E	E1- Servizi residenziali o residenziali e diurni per persone anziane	872.388	806.982	918.374
	E2- Servizi diurni per persone anziane	213.533	44.198	22.980
	Totale E	1.085.921	851.180	941.354
F	F1- Servizi residenziali o residenziali e diurni per persone con difficoltà economiche e sociali	783.849	311.013	587.021
	F2- Servizi diurni per persone con difficoltà economiche e sociali	188.917	214.731	191.575
	F3- Servizi per minori con difficoltà comportamentali e/o familiari	17.870	16.209	16.242
	F4- Comunità terapeutiche per persone dipendenti	30.797	77.374	81.935
	F5- Case vacanza per assistiti	37.433	19.063	18.032
	F6- Altri servizi	3.095	36.752	28.457
	Totale F	1.061.961	675.142	923.262
Totale complessivo		26.601.111	27.252.324	28.732.899

Figura 8 Numero di presenze/prestazioni secondo le categorie assistenziali. Confronto negli anni.

