



ORDINE OSPEDALIERO | di  
SAN GIOVANNI DI DIO

# **DIE TÄTIGKEIT DES ORDENS IM GESUNDHEITS- UND SOZIALWESEN**

**LEISTUNGSDATEN 2013**

---

---

## Inhalt

Betten/Plätze, Patienten/Betreute, Frequenzen/Leistungen .....	5
Personal .....	9
Ehrenamtliche .....	12
Fachschulen .....	14
Finanzierung .....	15
Partnerschaften .....	15
Die Daten im Jahresvergleich .....	16

## Tabellen

Tabelle 1 Ausfüllungsgrad nach Provinzen. Jahr 2013PROVINZ.....	2
Tabelle 2 Einrichtungen nach Anzahl in den sechs Tätigkeitsbereichen. Jahr 2013 .....	4
Tabelle 3 Zahl der Betten/Plätze, Patienten/Betreuten, Frequenzen/Leistungen nach Provinzen. Jahr 2013	6
Tabelle 4 Zahl der Betten/Plätze, Patienten/Betreuten, Frequenzen/Leistungen nach Tätigkeitsbereichen. Jahr 2013 .....	7
Tabelle 5 Zahl der Betten/Plätze, Patienten/Betreuten, Frequenzen/Leistungen nach geographischen Standorten. Jahr 2013 .....	8
Tabelle 6 Aufteilung des Personals nach Tätigkeitsbereichen. Jahr 2013.....	9
Tabelle 7 Umfang des Personals nach Provinzen. Jahr 2013 .....	10
Tabelle 8 Umfang des Personals nach geographischen Standorten. Jahr 2013.....	11
Tabelle 9 Ehrenamtliche nach Provinzen. Jahr 2013.....	12
Tabelle 10 Ehrenamtliche nach Tätigkeitsbereichen. Jahr 2013 .....	13
Tabelle 11 Zahl der Einrichtungen nach Tätigkeitsbereichen im Jahresvergleich.....	16
Tabelle 12 Zahl der Betten/Plätze nach Tätigkeitsbereichen im Jahresvergleich .....	17
Tabelle 13 Zahl der Patienten/Betreuten nach Tätigkeitsbereichen im Jahresvergleich.....	18
Tabelle 14 Zahl der Frequenzen/Leistungen nach Tätigkeitsbereichen im Jahresvergleich .....	19

## Graphiken

Graphik 1 Einrichtungen nach Tätigkeitsbereichen. Jahr 2013 .....	3
Graphik 2 Antwortende und nicht antwortende Einrichtungen nach Kontinenten. Jahr 2013 .....	5
Graphik 3 Aufteilung des Personals nach Zugehörigkeit und Tätigkeitsbereichen. Jahr 2013 .....	10
Graphik 4 Ehrenamtliche aus ordenseigenen und ordensfremden Vereinen nach Kontinenten. Jahr 2013 .	14
Graphik 5 Zahl der Einrichtungen nach Tätigkeitsbereichen im Jahresvergleich.....	16
Graphik 6 Zahl der Betten/Plätze nach Tätigkeitsbereichen im Jahresvergleich .....	17
Graphik 7 Zahl der Patienten/Betreuten nach Tätigkeitsbereichen im Jahresvergleich.....	18
Graphik 8 Zahl der Frequenzen/Leistungen nach Tätigkeitsbereichen im Jahresvergleich .....	19

## Einleitung

Zur Erhebung der Leistungszahlen des Ordens aus dem Jahr 2013 wurden Fragebögen an 367 Einrichtungen gesandt. Davon sind 348 ausgefüllt an uns zurückgegangen. Es fehlen also die Daten aus 19 Einrichtungen. Tabelle 1 gibt Aufschluss über den Ausfüllungsgrad in den Provinzen.

**Tabelle 1** Ausfüllungsgrad nach Provinzen. Jahr 2013

PROVINZ	Ausgefüllt	Nicht ausgefüllt	Einrichtungen	Ausfüllungsgrad
GENERALKURIE	3	0	3	100%
AFRIKANISCHE PROVINZ	15	0	15	100%
ANDALUSISCHE PROVINZ	20	0	20	100%
ARAGONISCHE PROVINZ	20	0	20	100%
KOREANISCHE PROVINZ	13	0	13	100%
US-AMERIKANISCHE PROVINZ	7	0	7	100%
KOLUMBISCHE PROVINZ	14	0	14	100%
FRANZÖSISCHE PROVINZ	7	0	7	100%
INDISCHE PROVINZ	9	0	9	100%
POLNISCHE PROVINZ	34	0	34	100%
PORTUGIESISCHE PROVINZ	16	0	16	100%
RÖMISCHE PROVINZ	9	0	9	100%
PROVINZ UNTERES SÜDAMERIKA	11	0	11	100%
ÖSTERREICHISCHE PROVINZ	34	1	35	97%
WESTEUROPÄISCHE PROVINZ	55	2	57	96%
KASTILISCHE PROVINZ	23	1	24	96%
LOMBARDISCHE PROVINZ	18	1	19	95%
BAYERISCHE PROVINZ	23	3	26	88%
PROVINZ OBERES SÜDAMERIKA	10	3	13	77%
VIETNAMESISCHE PROVINZ	3	1	4	75%
PROVINZ MEXIKO-MITTELAMERIKA	3	4	7	43%
AFRIKANISCHE VIZEPROVINZ	1	3	4	25%
<b>Gesamtsumme</b>	<b>348</b>	<b>19</b>	<b>367</b>	<b>95%</b>

Die Auswertung stützt sich in Übereinstimmung mit obigem Bild auf die Angaben der 348 Einrichtungen, welche ihre Daten über das Internetportal der Generalkurie eingegeben bzw. auf dem Postweg mitgeteilt haben. Ordensweit liegt der Ausfüllungsgrad demgemäß bei 95%. Dabei ist jedoch zu beachten, dass manche Einrichtungen, die den Fragebogen ausgefüllt haben, einen Teil der Fragen nicht beantwortet bzw. lediglich lückenhaft beantwortet haben.

Hinsichtlich des Träger- bzw. Eigentumsstatus besitzen wir die Angaben von 296 Einrichtungen. Davon sind:

- 86% Eigentum des Ordens
- 4% eine gemeinsame Trägerschaft
- 10% eine Betriebsträgerschaft

Hinsichtlich der Leitung der Einrichtungen stützen sich unsere Daten auf die Angaben von 293 Einrichtungen. Bei den Einrichtungen, die Eigentum des Ordens sind, liegt die Leitung zu 68% in den Händen eines weltlichen Mitarbeiters, zu 20% in den Händen des Priors und in den restlichen Fällen (12%) in den Händen eines anderen Bruders. Bei den Einrichtungen, die in gemeinsamer Trägerschaft geführt werden, ist die Leitung in 82% der Fälle einem weltlichen Mitarbeiter anvertraut, in keinem Fall einem Prior und in 18% einem anderen Bruder. Die 29 Einrichtungen, bei denen es sich um eine Betriebsträgerschaft handelt, werden zu 83% von einem Mitarbeiter, zu 10% vom Prior und zu 7% von einem anderen Bruder geleitet.

Die 367 Einrichtungen gliedern sich nach den sechs großen Tätigkeitsbereichen, in welche die Tätigkeit des Ordens zu statistischen Zwecken aufgeschlüsselt ist, in:

- A. 84 Krankenhausbetriebe (ausgefüllt 79)
- B. 52 andere Gesundheitsdienste bzw. Dienste für Basismedizin (ausgefüllt 50)
- C. 59 Dienste für psychisch Kranke (ausgefüllt 56)
- D. 78 Dienste für Menschen mit Behinderung (ausgefüllt 74)
- E. 53 Dienste für alte Menschen (ausgefüllt 49)
- F. 41 andere sozialpflegerische Dienste (ausgefüllt 40)

Graphik 1 Einrichtungen nach Tätigkeitsbereichen. Jahr 2013

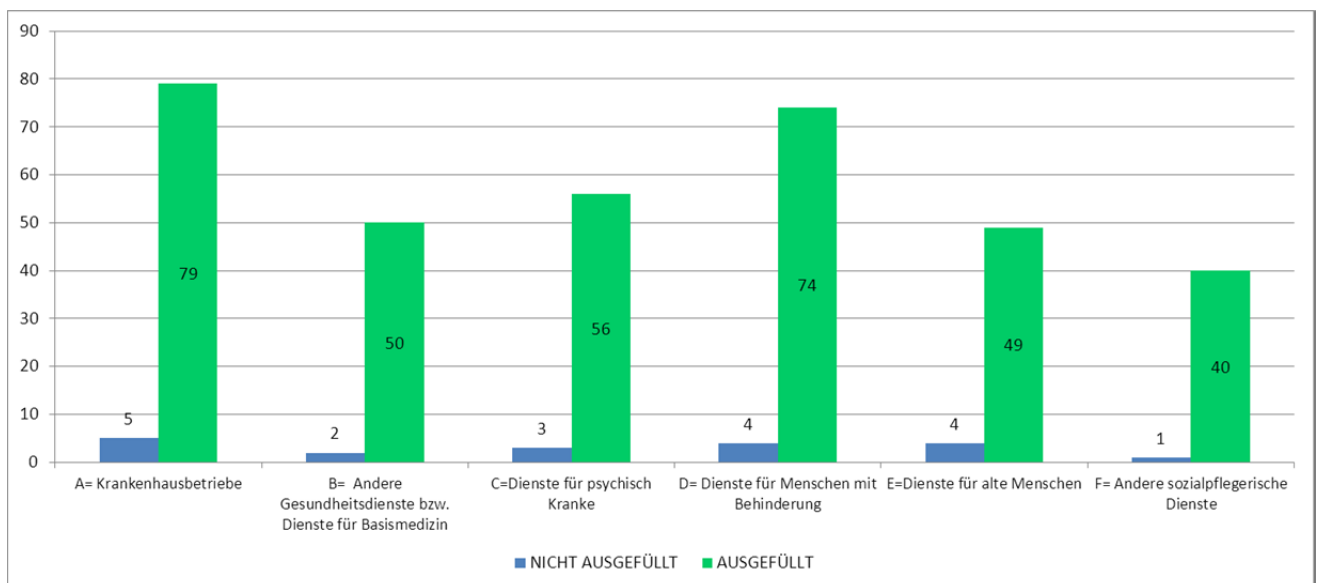
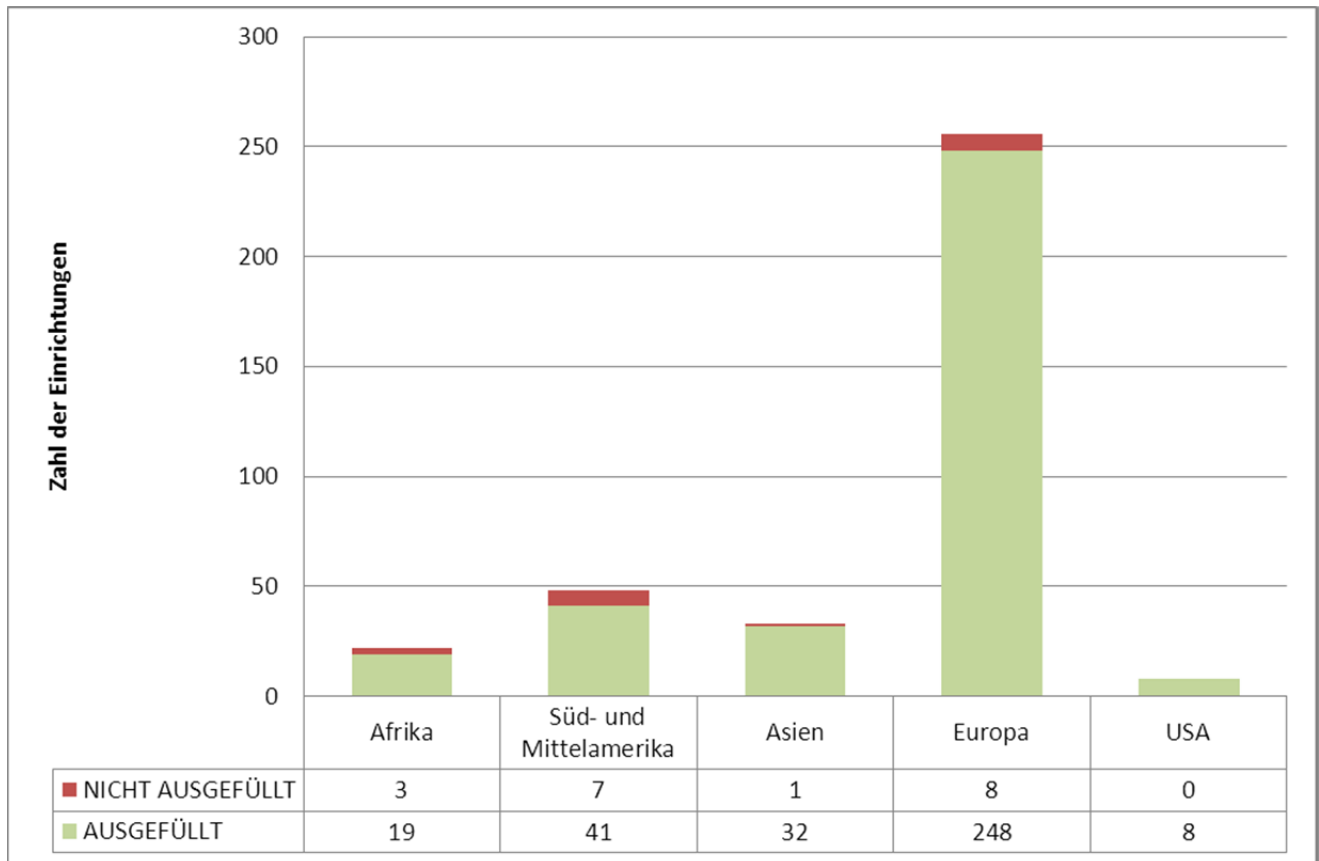


Tabelle 2 Einrichtungen nach Anzahl in den sechs Tätigkeitsbereichen. Jahr 2013

TÄTIGKEITSBEREICHE		ZAHL DER EINRICHTUNGEN
A	A1- Allgemeine Krankenhäuser	51
	A2- Fachkrankenhäuser	10
	A3- Langzeitkrankenhäuser	14
	A4- Hospize	9
	Gesamtsumme A	84
B	B1- Krankenhausexterne Ambulanzen und/oder Polikliniken	25
	B3- Apotheken und/oder Heilkräuterapotheken	24
	B4- Kurkliniken und Gesundheitszentren	3
	Gesamtsumme B	52
C	C1- Stationäre Dienste oder sowohl stationäre als auch ambulante Dienste für Menschen mit psychischen Störungen	46
	C2- Tagesdienste für Menschen mit psychischen Störungen	7
	C3- Lokal vernetzte Dienste für Menschen mit psychischen Störungen	6
	Gesamtsumme C	59
D	D1- Stationäre Dienste oder sowohl stationäre als auch ambulante Dienste für Menschen mit Behinderung	48
	D2- Tagesdienste für Menschen mit Behinderung	23
	D3- Lokal vernetzte Dienste für Menschen mit Behinderung	7
	Gesamtsumme D	78
E	E1- Stationäre Dienste oder sowohl stationäre als auch ambulante Dienste für alte Menschen	36
	E2- Tagesdienste für alte Menschen	17
	Gesamtsumme E	53
F	F1- Stationäre Dienste oder sowohl stationäre als auch ambulante Dienste für Menschen mit wirtschaftlich-sozialen Schwierigkeiten	16
	F2- Tagesdienste für Menschen mit wirtschaftlich-sozialen Schwierigkeiten	6
	F3- Dienste für Minderjährige mit Verhaltens- und/oder Familienschwierigkeiten	2
	F4- Therapiegemeinschaften für suchtkranke Menschen	5
	F5- Ferienheime für Betreute	3
	F6- Andere Dienste	9
	Gesamtsumme F	41
Gesamtsumme		367

Teilt man die 367 Einrichtungen nach Kontinenten auf, entfallen 70% auf Europa, 13% auf Süd- und Mittelamerika, 9% auf Asien, 6% auf Afrika und die restlichen 2% auf die USA.

Graphik 2 Antwortende und nicht antwortende Einrichtungen nach Kontinenten. Jahr 2013



## Betten/Plätze, Patienten/Betreute, Frequenzen/Leistungen

2013 hielt der Orden weltweit insgesamt 35.754 Betten/Plätze vor. Die Zahl der Patienten/Betreuten belief sich auf 1.037.969. Die Frequenzen/Leistungen beliefen sich auf ca. 29 Millionen.

In den folgenden Tabellen sind diese Daten nach Provinzen, nach Tätigkeitsbereichen und nach geographischen Standorten aufgeführt.

**Tabelle 3 Zahl der Betten/Plätze, Patienten/Betreuten, Frequenzen/Leistungen nach Provinzen. Jahr 2013**

PROVINZ	ZAHL DER EINRICHTUNGEN	AUSGEFÜLLT	BETTEN	PATIENTEN/BETREUTE	FREQUENZEN/LEISTUNGEN
GENERALKURIE	3	3	334	22.280	1.603.951
AFRIKANISCHE PROVINZ	15	15	950	39.194	419.302
ANDALUSISCHE PROVINZ	20	20	2.941	38.958	1.844.617
ARAGONISCHE PROVINZ	20	20	3.791	140.503	3.593.798
ÖSTERREICHISCHE PROVINZ	35	34	4.310	184.718	4.400.340
BAYERISCHE PROVINZ	26	23	4.316	125.352	1.739.171
KOREANISCHE PROVINZ	13	13	368	11.286	337.864
US-AMERIKANISCHE PROVINZ	7	7	480	2.471	148.848
VIETNAMESISCHE PROVINZ	4	3	0	0	77.405
KASTILISCHE PROVINZ	24	23	2.639	78.825	1.778.816
KOLUMBISCHE PROVINZ	14	14	2.632	128.148	3.360.576
WESTEUROPÄISCHE PROVINZ	57	55	984	2.727	153.101
FRANZÖSISCHE PROVINZ	7	7	797	20.080	523.223
INDISCHE PROVINZ	9	9	892	21.247	312.019
LOMBARDISCHE PROVINZ	19	18	2.309	41.395	1.810.483
PROVINZ MEXIKO-MITTELAMERIKA	7	3	274	5.455	88.175
POLNISCHE PROVINZ	34	34	1.107	28.992	1.706.766
PORTUGIESISCHE PROVINZ	16	16	2.607	26.315	828.149
RÖMISCHE PROVINZ	9	9	1.186	69.238	1.789.953
PROVINZ UNTERES SÜDAMERIKA	11	11	1.597	21.024	1.374.826
PROVINZ OBERES SÜDAMERIKA	13	10	862	14.816	710.177
AFRIKANISCHE VIZEPROVINZ	4	1	378	14.945	131.340
<b>Gesamtsumme</b>	<b>367</b>	<b>348</b>	<b>35.754</b>	<b>1.037.969</b>	<b>28.732.899</b>

Tabelle 4 Zahl der Betten/Plätze, Patienten/Betreuten, Frequenzen/Leistungen nach Tätigkeitsbereichen. Jahr 2013

TÄTIGKEITSBEREICHE		ZAHL DER EINRICHTUNGEN	AUSGEFÜLLT	BETTEN	PATIENTEN/BETREUTE	FREQUENZEN/LEISTUNGEN
A	A1- Allgemeine Krankenhäuser	51	50	12.132	795.430	16.092.785
	A2- Fachkrankenhäuser	10	9	1.131	45.028	1.283.639
	A3- Langzeitkrankenhäuser	14	13	1.788	34.156	2.190.807
	A4- Hospize	9	7	197	1.948	58.464
	<b>Gesamtsumme A</b>	<b>84</b>	<b>79</b>	<b>15.248</b>	<b>876.562</b>	<b>19.625.695</b>
B	B1- Krankenhausexterne Ambulanzen und/oder Polikliniken	25	23	65	1.064	531.930
	B3- Apotheken und/oder Heilkräuterapotheken	24	24	0	0	1.601.892
	B4- Kurkliniken und Gesundheitszentren	3	3	526	11.779	226.617
	<b>Gesamtsumme B</b>	<b>52</b>	<b>50</b>	<b>591</b>	<b>12.843</b>	<b>2.360.439</b>
C	C1- Stationäre Dienste oder sowohl stationäre als auch ambulante Dienste für Menschen mit psychischen Störungen	46	43	8.268	45.756	2.748.889
	C2- Tagesdienste für Menschen mit psychischen Störungen	7	7	58	60	7.659
	C3- Lokal vernetzte Dienste für Menschen mit psychischen Störungen	6	6	965	5.376	599.087
	<b>Gesamtsumme C</b>	<b>59</b>	<b>56</b>	<b>9.291</b>	<b>51.192</b>	<b>3.355.635</b>
D	D1- Stationäre Dienste oder sowohl stationäre als auch ambulante Dienste für Menschen mit Behinderung	48	46	3.439	39.809	1.103.765
	D2- Tagesdienste für Menschen mit Behinderung	23	22	145	131	59.288
	D3- Lokal vernetzte Dienste für Menschen mit Behinderung	7	6	1.147	1.458	363.461
	<b>Gesamtsumme D</b>	<b>78</b>	<b>74</b>	<b>4.731</b>	<b>41.398</b>	<b>1.526.514</b>
E	E1- Stationäre Dienste oder sowohl stationäre als auch ambulante Dienste für alte Menschen	36	32	2.855	17.836	918.374
	E2- Tagesdienste für alte Menschen	17	17	243	7.859	22.980
	<b>Gesamtsumme E</b>	<b>53</b>	<b>49</b>	<b>3.098</b>	<b>25.695</b>	<b>941.354</b>
F	F1- Stationäre Dienste oder sowohl stationäre als auch ambulante Dienste für Menschen mit wirtschaftlich-sozialen Schwierigkeiten	16	15	1.717	17.160	587.021
	F2- Tagesdienste für Menschen mit wirtschaftlich-sozialen Schwierigkeiten	6	6	298	1.684	191.575
	F3- Dienste für Minderjährige mit Verhaltens- und/oder Familienschwierigkeiten	2	2	43	80	16.242
	F4- Therapiegemeinschaften für suchtkranke Menschen	5	5	270	2.792	81.935
	F5- Ferienheime für Betreute	3	3	124	6.833	18.032
	F6- Andere Dienste	9	9	343	1.730	28.457
	<b>Gesamtsumme F</b>	<b>41</b>	<b>40</b>	<b>2.795</b>	<b>30.279</b>	<b>923.262</b>
<b>Gesamtsumme</b>		<b>367</b>	<b>348</b>	<b>35.754</b>	<b>1.037.969</b>	<b>28.732.899</b>



Tabelle 5 Zahl der Betten/Plätze, Patienten/Betreuten, Frequenzen/Leistungen nach geographischen Standorten. Jahr 2013

KONTINENT	LAND	EINRICHTUNGEN	AUSGEFÜLLT	BETTEN	PATIENTEN/BETREUTE	FREQUENZEN/LEISTUNGEN
Afrika	Benin	2	1	378	14.945	131.340
	Kamerun	3	3	143	1.602	18.601
	Ghana	3	3	316	13.164	202.378
	Kenia	1	1	87	1.694	32.775
	Liberia	2	2	117	3.974	80.200
	Madagaskar	1	1	0	0	0
	Malawi	1	1	51	508	15.466
	Mauritius	1	1	75	0	27.411
	Mozambique	1	1	48	9.738	714
	Senegal	2	2	88	941	18.563
	Sierra Leone	2	2	151	8.081	66.071
	Togo	2	0	-	-	-
Sambia	1	1	-	-	-	
Afrika gesamt		22	19	1.454	54.647	593.519
Mittel- und Südamerika	Argentinien	4	4	468	10.583	779.089
	Bolivien	5	5	872	8.251	539.631
	Brasilien	3	3	609	20.522	73.328
	Chile	2	2	257	2.190	56.106
	Kolumbien	14	14	2.632	128.148	3.360.576
	Kuba	3	0	-	-	-
	Ecuador	2	2	410	6.204	1.408
	Honduras	1	1	-	-	27.007
	Mexiko	3	2	274	5.455	61.168
Peru	8	7	403	7.351	705.893	
Venezuela	3	1	49	1.261	2.876	
Mittel- und Südamerika gesamt		48	41	5.974	189.965	5.607.082
Asien	China	2	2	49	272	11.062
	Indien	8	8	817	21.247	284.608
	Israel	1	1	127	25.974	223.211
	Japan	3	3	361	379	152.801
	Korea	1	1	12	956	280
	Philippinen	4	4	-	8	15.593
	Südkorea	7	7	180	9.922	280.707
	Osttimor	3	3	22	55	1.435
Vietnam	4	3	-	-	77.405	
Asien gesamt		33	32	1.568	58.813	1.047.102
Europa	Österreich	22	21	3.295	164.070	3.336.202
	Kroatien	2	1	-	-	2.092
	Tschechien	4	4	65	819	63.877
	Frankreich	6	6	797	20.080	523.223
	Deutschland	26	23	4.082	125.109	1.632.185
	Ungarn	6	6	820	15.547	654.500
	Irland	15	13	492	1.686	124.684
	Italien	24	24	3.702	106.931	4.963.490
	Polen	34	34	1.107	28.992	1.706.766
	Portugal	10	10	1.976	5.738	753.386
	Slowakei	3	3	130	4.282	345.761
Spanien	64	63	9.371	258.286	7.217.231	
England	40	40	441	533	11.948	
Europa gesamt		256	248	26.278	732.073	21.335.345
USA	USA	8	8	480	2.471	149.851
USA gesamt		8	8	480	2.471	149.851
<b>Gesamtsumme</b>		<b>367</b>	<b>348</b>	<b>35.754</b>	<b>1.037.969</b>	<b>28.732.899</b>

## Personal

2013 hat der Orden 55.780 Personen beschäftigt. Dabei handelt es sich um 51.251 fest angestellte Mitarbeiter, 2.792 freiberufliche Mitarbeiter, 414 Brüder und 323 andere Ordensleute.

Aus den Antworten der 348 Einrichtungen geht außerdem hervor, dass im Jahr 2013 für den Orden 5.658 Personen im Outsourcing-Bereich tätig waren.

Nähere Einzelheiten entnehmen Sie bitte Tabellen 6, 7 und 8.

**Tabelle 6 Aufteilung des Personals nach Tätigkeitsbereichen. Jahr 2013**

TÄTIGKEITSBEREICHE	EINRICHTUNGEN	AUSGEFÜLLT	BRÜDER	ANDERE ORDENSLEUTE	FESTE MITARBEITER	FREIBERUFLER	PERSONAL GESAMT	
A	A1- Allgemeine Krankenhäuser	51	50	107	198	28.966	1.908	31.179
	A2- Fachkrankenhäuser	10	9	10	7	2.692	25	2.734
	A3- Langzeitkrankenhäuser	14	13	31	18	2.826	111	2.986
	A4- Hospize	9	7	-	-	159	2	161
	<b>Gesamtsumme A</b>	<b>84</b>	<b>79</b>	<b>148</b>	<b>223</b>	<b>34.643</b>	<b>2.046</b>	<b>37.060</b>
B	B1- Krankenhausexterne Ambulanzen und/oder Polikliniken	25	23	36	12	313	78	439
	B3- Apotheken und/oder Heilkräuterapotheken	24	24	20	2	202	8	232
	B4- Kurkliniken und Gesundheitszentren	3	3	-	5	306	9	320
	<b>Gesamtsumme B</b>	<b>52</b>	<b>50</b>	<b>56</b>	<b>19</b>	<b>821</b>	<b>95</b>	<b>991</b>
C	C1- Stationäre Dienste oder sowohl stationäre als auch ambulante Dienste für Menschen mit psychischen Störungen	46	43	76	16	5.610	494	6.196
	C2- Tagesdienste für Menschen mit psychischen Störungen	7	7	1	-	191	-	192
	C3- Lokal vernetzte Dienste für Menschen mit psychischen Störungen	6	6	3	4	2.156	-	2.163
	<b>Gesamtsumme C</b>	<b>59</b>	<b>56</b>	<b>80</b>	<b>20</b>	<b>7.957</b>	<b>494</b>	<b>8.551</b>
D	D1- Stationäre Dienste oder sowohl stationäre als auch ambulante Dienste für Menschen mit Behinderung	48	46	49	11	4.194	58	4.312
	D2- Tagesdienste für Menschen mit Behinderung	23	22	16	2	667	1	686
	D3- Lokal vernetzte Dienste für Menschen mit Behinderung	7	6	-	-	998	-	998
	<b>Gesamtsumme D</b>	<b>78</b>	<b>74</b>	<b>65</b>	<b>13</b>	<b>5.859</b>	<b>59</b>	<b>5.996</b>
E	E1- Stationäre Dienste oder sowohl stationäre als auch ambulante Dienste für alte Menschen	36	32	39	36	1.812	56	1.943
	E2- Tagesdienste für alte Menschen	17	17	1	-	397	-	398
	<b>Gesamtsumme E</b>	<b>53</b>	<b>49</b>	<b>40</b>	<b>36</b>	<b>2.209</b>	<b>56</b>	<b>2.341</b>
F	F1- Stationäre Dienste oder sowohl stationäre als auch ambulante Dienste für Menschen mit wirtschaftlich-sozialen Schwierigkeiten	16	15	19	4	407	34	464
	F2- Tagesdienste für Menschen mit wirtschaftlich-sozialen Schwierigkeiten	6	6	2	2	55	7	66
	F3- Dienste für Minderjährige mit Verhaltens- und/oder Familienschwierigkeiten	2	2	-	2	36	-	38
	F4- Therapigemeinschaften für suchtkranke Menschen	5	5	1	3	91	-	95
	F5- Ferienheime für Betreute	3	3	1	-	48	1	50
	F6- Andere Dienste	9	9	2	1	125	-	128
	<b>Gesamtsumme F</b>	<b>41</b>	<b>40</b>	<b>25</b>	<b>12</b>	<b>762</b>	<b>42</b>	<b>841</b>
<b>Gesamtsumme</b>	<b>367</b>	<b>348</b>	<b>414</b>	<b>323</b>	<b>52.251</b>	<b>2.792</b>	<b>55.780</b>	

Graphik 3 Aufteilung des Personals nach Zugehörigkeit und Tätigkeitsbereichen. Jahr 2013

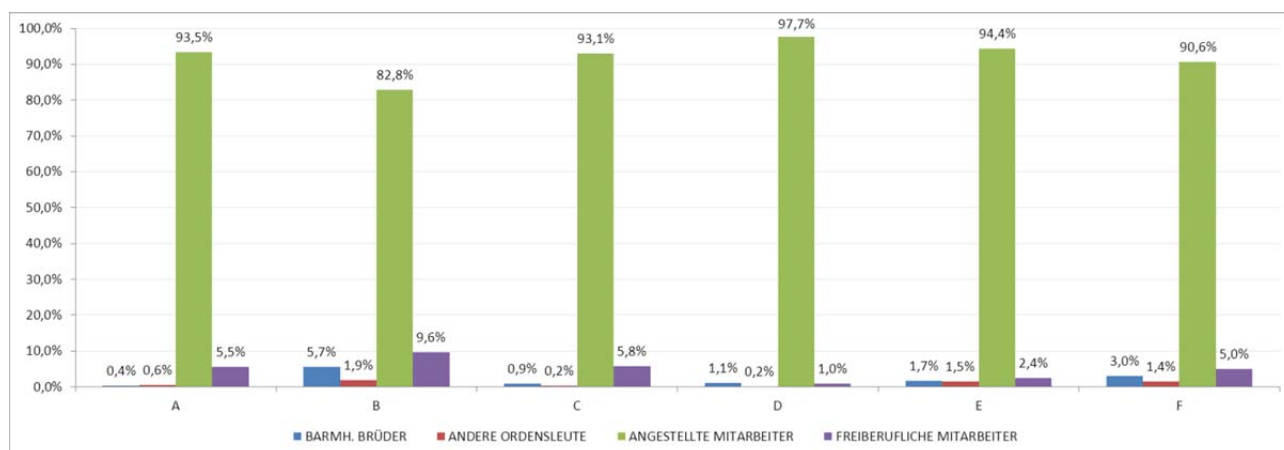


Tabelle 7 Umfang des Personals nach Provinzen. Jahr 2013

TÄTIGKEITSBEREICHE	EINRICHTUNGEN	AUSGEFÜLLT	BRÜDER	ANDERE ORDENSLEUTE	FESTE MITARBEITER	FREIBERUFLENER	PERSONAL GESAMT
GENERALKURIE	3	3	14	22	903	169	<b>1.108</b>
AFRIKANISCHE PROVINZ	15	15	16	0	1.256	0	<b>1.272</b>
ANDALUSISCHE PROVINZ	20	20	55	13	3.216	352	<b>3.636</b>
ARAGONISCHE PROVINZ	20	20	20	9	8.111	86	<b>8.226</b>
ÖSTERREICHISCHE PROVINZ	35	34	30	58	7.301	23	<b>7.412</b>
BAYERISCHE PROVINZ	26	23	6	41	6.999	19	<b>7.065</b>
KOREANISCHE PROVINZ	13	13	13	1	449	0	<b>463</b>
US-AMERIKANISCHE PROVINZ	7	7	5	3	433	0	<b>441</b>
VIETNAMESISCHE PROVINZ	4	3	11	0	43	0	<b>54</b>
KASTILISCHE PROVINZ	24	23	42	15	1.870	498	<b>2.425</b>
KOLUMBISCHE PROVINZ	14	14	10	5	4.917	63	<b>4.995</b>
WESTEUROPÄISCHE PROVINZ	57	55	6	2	2.494	50	<b>2.552</b>
FRANZÖSISCHE PROVINZ	7	7	2	14	1.291	93	<b>1.400</b>
INDISCHE PROVINZ	9	9	19	35	551	0	<b>605</b>
LOMBARDISCHE PROVINZ	19	18	22	24	2.577	259	<b>2.882</b>
PROVINZ MEXIKO-MITTELAMERIKA	7	3	2	0	237	0	<b>239</b>
POLNISCHE PROVINZ	34	34	42	31	1.408	396	<b>1.877</b>
PORTUGIESISCHE PROVINZ	16	16	19	3	2.632	39	<b>2.693</b>
RÖMISCHE PROVINZ	9	9	29	24	2.333	358	<b>2.744</b>
PROVINZ UNTERES SÜDAMERIKA	11	11	36	10	1.936	387	<b>2.369</b>
PROVINZ OBERES SÜDAMERIKA	13	10	6	1	1.062	0	<b>1.069</b>
AFRIKANISCHE VIZEPROVINZ	4	1	9	12	232	0	<b>253</b>
<b>Gesamtsumme</b>	<b>367</b>	<b>348</b>	<b>414</b>	<b>323</b>	<b>52.251</b>	<b>2.792</b>	<b>55.780</b>

Tabelle 8 Umfang des Personals nach geographischen Standorten. Jahr 2013

KONTINENT	LAND	EINRICHTUNGEN	AUSGEFÜLLT	BRÜDER	ANDERE ORDENSLEUTE	FESTE MITARBEITER	FREIBERUFLER	PERSONAL GESAMT
Afrika	Benin	2	1	9	12	232	0	253
	Kamerun	3	3	3	0	72	0	75
	Ghana	3	3	4	0	559	0	563
	Kenia	1	1	1	0	90	0	91
	Liberia	2	2	2	0	169	0	171
	Madagaskar	1	1	0	8	0	0	8
	Malawi	1	1	1	1	179	0	181
	Mauritius	1	1	2	1	31	0	34
	Mozambique	1	1	1	0	76	0	77
	Senegal	2	2	2	0	66	0	68
	Sierra Leone	2	2	2	0	195	0	197
	Togo	2	0	0	0	0	0	0
Sambia	1	1	1	0	29	0	30	
Afrika gesamt			19	28	22	1.698	0	1.748
Mittel- und Südamerika	Argentinien	4	4	16	1	989	385	1.391
	Bolivien	5	5	11	0	717	0	728
	Brasilien	3	3	2	1	1.611	0	1.614
	Chile	2	2	9	9	230	2	250
	Kolumbien	14	14	10	5	4.917	63	4.995
	Kuba	3	0	0	0	0	0	0
	Ecuador	2	2	2	1	98	0	101
	Honduras	1	1	2	0	13	0	15
	Mexiko	3	2	0	0	224	0	224
	Peru	8	7	4	0	964	0	968
Venezuela	3	1	0	0	0	0	0	
Mittel- und Südamerika gesamt			41	56	17	9.763	450	10.286
Asien	China	2	2	2	0	16	0	18
	Indien	8	8	17	34	520	0	571
	Israel	1	1	3	8	398	16	425
	Japan	3	3	3	0	109	0	112
	Korea	1	1	1	0	6	0	7
	Philippinen	4	4	29	6	60	2	97
	Südkorea	7	7	7	1	279	0	287
	Osttimor	3	3	2	0	22	1	25
	Vietnam	4	3	11	0	43	0	54
Asien gesamt			32	75	49	1.453	19	1.596
Europa	Österreich	22	21	24	49	5.956	20	6.049
	Kroatien	2	1	2	2	94	12	110
	Tschechien	4	4	0	0	76	0	76
	Frankreich	6	6	2	6	1.291	93	1.392
	Deutschland	26	23	6	41	7.038	19	7.104
	Ungarn	6	6	0	0	967	0	967
	Irland	15	13	1	0	1.318	50	1.369
	Italien	24	24	31	54	5.261	756	6.102
	Polen	34	34	42	31	1.408	396	1.877
	Portugal	10	10	15	2	999	38	1.054
	Slowakei	3	3	6	9	302	3	320
	Spanien	64	63	117	37	13.197	936	14.287
England	40	40	0	0	773	0	773	
Europa gesamt			248	246	231	38.680	2.323	41.480
USA	USA	8	8	9	4	657	0	670
USA gesamt			8	9	4	657	0	670
<b>Gesamtsumme</b>		<b>367</b>	<b>348</b>	<b>414</b>	<b>323</b>	<b>52.251</b>	<b>2.792</b>	<b>55.780</b>

## Ehrenamtliche

In den Einrichtungen des Ordens sind weltweit 10.017 Ehrenamtliche tätig. In den Tabellen 9 und 10 ist ihre Aufteilung nach Provinzen und nach Tätigkeitsbereichen dargestellt.

Davon sind 3.916 mehrmals in der Woche präsent, während 800 weniger als einmal wöchentlich in der Einrichtung tätig sind.

Von den Ehrenamtlichen, die ordensfremden Vereinen angehören, kommen 3.184 mehrmals in der Woche in die Einrichtung, während 2.117 weniger als einmal wöchentlich präsent sind.

Graphik 4 zeigt wie sich die Ehrenamtlichen aus ordenseigenen und ordensfremden Vereinen nach Kontinenten verteilen.

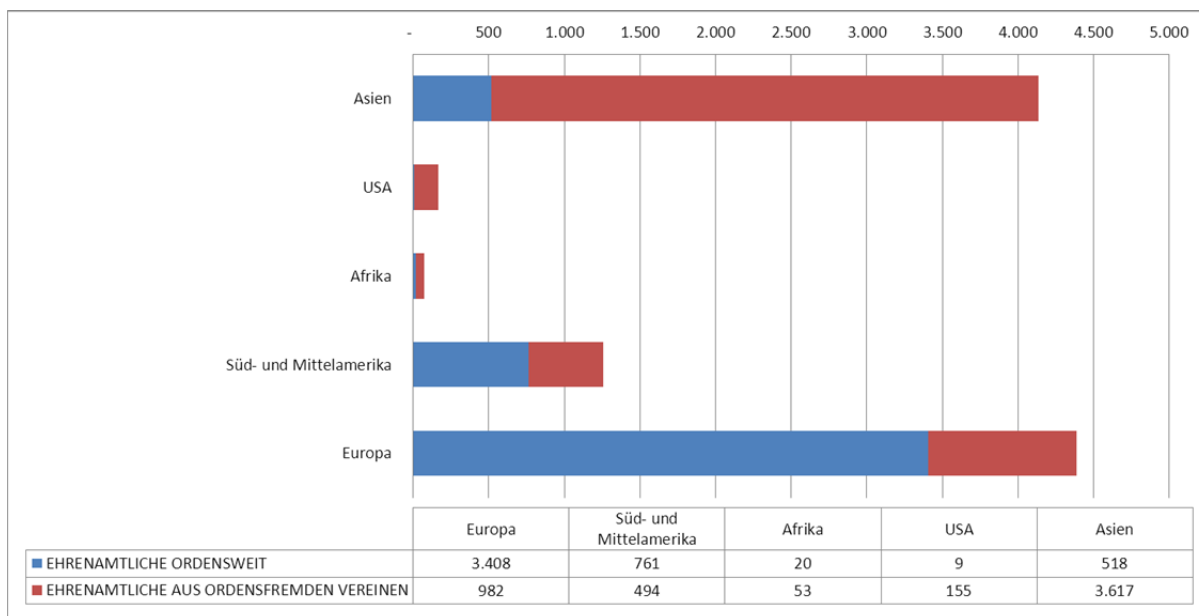
**Tabelle 9 Ehrenamtliche nach Provinzen. Jahr 2013**

PROVINZ	EHRENAMTLICHE AUS ORDENSEIGENEN VEREINEN MEHRMALS IN DER WOCH PRÄSENT	EHRENAMTLICHE AUS ORDENSFREMDE MEHRMALS IN DER WOCH PRÄSENT	EHRENAMTLICHE AUS ORDENSEIGENEN VEREINEN WENIGER ALS EINMAL WÖCHENTLICH PRÄSENT	EHRENAMTLICHE AUS ORDENSFREMDE WENIGER ALS EINMAL WÖCHENTLICH PRÄSENT	EHRENAMTLICHE GESAMT
GENERALKURIE	85	-	-	-	85
AFRIKANISCHE PROVINZ	-	17	-	-	17
ANDALUSISCHE PROVINZ	805	3	187	60	1.055
ARAGONISCHE PROVINZ	1.172	-	67	80	1.319
ÖSTERREICHISCHE PROVINZ	46	87	5	37	175
BAYERISCHE PROVINZ	15	107	-	77	199
KOREANISCHE PROVINZ	291	1.974	156	1.415	3.836
US-AMERIKANISCHE PROVINZ	8	10	1	0	19
VIETNAMESISCHE PROVINZ	-	-	-	-	-
KASTILISCHE PROVINZ	514	100	3	12	629
KOLUMBISCHE PROVINZ	92	31	13	2	138
WESTEUROPÄISCHE PROVINZ	143	117	23	162	445
FRANZÖSISCHE PROVINZ	14	56	12	4	86
INDISCHE PROVINZ	28	26	1	5	60
LOMBARDISCHE PROVINZ	78	110	34	20	242
PROVINZ MEXIKO-MITTELAMERIKA	12	-	-	-	12
POLNISCHE PROVINZ	62	45	40	110	257
PORTUGIESISCHE PROVINZ	135	227	17	6	385
RÖMISCHE PROVINZ	17	168	2	2	189
PROVINZ UNTERES SÜDAMERIKA	175	94	149	68	486
PROVINZ OBERES SÜDAMERIKA	224	12	90	57	383
AFRIKANISCHE VIZEPROVINZ	-	-	-	-	-
<b>Gesamtsumme</b>	<b>3.916</b>	<b>3.184</b>	<b>800</b>	<b>2.117</b>	<b>10.017</b>

Tabelle 10 Ehrenamtliche nach Tätigkeitsbereichen. Jahr 2013

Tätigkeitsbereiche		EHRENAMT- LICHE AUS ORDENSEIGEN EN VEREINEN MEHRMALS IN DER WOCHE PRÄSENT	EHRENAMT- LICHE AUS ORDENSFREMD EN VEREINEN MEHRMALS IN DER WOCHE PRÄSENT	EHRENAMT- LICHE AUS ORDENSEIGEN EN VEREINEN WENIGER ALS EINMAL WÖCHENTLIC H PRÄSENT	EHRENAMT- LICHE AUS ORDENSFREMD EN VEREINEN WENIGER ALS EINMAL WÖCHENTLIC H PRÄSENT	EHRENAMTLIC HE GESAMT
A	A1- Allgemeine Krankenhäuser	697	513	34	37	1.281
	A2- Fachkrankenhäuser	433	0	27	2	462
	A3- Langzeitkrankenhäuser	413	4	76	5	498
	A4- Hospize	44	52	25	26	147
	Gesamtsumme A	1.587	569	162	70	2.388
B	B1- Krankenhausexterne Ambulanzen und/oder Polikliniken	60	55	1	25	141
	B3- Apotheken und/oder Heilkräuterapotheken	0	0	0	0	0
	B4- Kurkliniken und Gesundheitszentren	10	0	0	0	10
	Gesamtsumme B	70	55	1	25	151
C	C1- Stationäre Dienste oder sowohl stationäre als auch ambulante Dienste für Menschen mit psychischen Störungen	364	273	136	237	1.010
	C2- Tagesdienste für Menschen mit psychischen Störungen	2	0	2	0	4
	C3- Lokal vernetzte Dienste für Menschen mit psychischen Störungen	78	4	12	42	136
	Gesamtsumme C	444	277	150	279	1.150
D	D1- Stationäre Dienste oder sowohl stationäre als auch ambulante Dienste für Menschen mit Behinderung	312	268	194	176	950
	D2- Tagesdienste für Menschen mit Behinderung	18	829	8	629	1.484
	D3- Lokal vernetzte Dienste für Menschen mit Behinderung	184	106	21	52	363
	Gesamtsumme D	514	1.203	223	857	2.797
E	E1- Stationäre Dienste oder sowohl stationäre als auch ambulante Dienste für alte Menschen	240	445	52	435	1.172
	E2- Tagesdienste für alte Menschen	240	376	126	250	992
	Gesamtsumme E	480	821	178	685	2.164
F	F1- Stationäre Dienste oder sowohl stationäre als auch ambulante Dienste für Menschen mit wirtschaftlich-sozialen Schwierigkeiten	492	250	75	191	1.008
	F2- Tagesdienste für Menschen mit wirtschaftlich-sozialen Schwierigkeiten	277	0	11	10	298
	F3- Dienste für Minderjährige mit Verhaltens- und/oder Familienschwierigkeiten	0	0	0	0	0
	F4- Therapiegemeinschaften für suchtkranke Menschen	0	9	0	0	9
	F5- Ferienheime für Betreute	0	0	0	0	0
	F6- Andere Dienste	52	0	0	0	52
	Gesamtsumme F	821	259	86	201	1.367
Gesamtsumme		3.916	3.184	800	2.117	10.017

Graphik 4 Ehrenamtliche aus ordenseigenen und ordensfremden Vereinen nach Kontinenten. Jahr 2013



## Fachschulen

Daten hierzu liegen aus folgenden Tätigkeitsbereichen vor:

- **A\_Krankenhausbetriebe**
- **C\_Dienste für psychisch Kranke**
- **E\_Dienste für alte Menschen**
- **F\_Andere sozialpflegerische Dienste**

Von den 45 Einrichtungen des Tätigkeitsbereiches A (Krankenhausbetriebe), welche diese Frage beantwortet haben, geben 7 an, dass sie akademische Fachschulen für Krankenpflege mit einer durchschnittlichen Ausbildungsdauer von drei Jahren führen. Diese Schulen haben im Schnitt 80 Schüler. Berufliche Fachschulen für Krankenpfleger gibt es an 8 Einrichtungen. Deren Ausbildungsdauer beträgt im Schnitt etwas mehr als 2 Jahre, während die Zahl der Schüler im Schnitt bei 56 liegt. Es gibt auch eine Fachschule für Reha-Fachkräfte. Diese dauert ein Jahr und verfügt über 12 Ausbildungsplätze.

Von den 36 Einrichtungen des Tätigkeitsbereiches C (Dienste für psychisch Kranke), welche diese Frage beantwortet haben, gibt eine an, dass sie eine akademische Fachschule für psychiatrische Krankenpflege mit einer Ausbildungsdauer von 2 Jahren und 69 Ausbildungsplätzen führt. Eine andere gibt an, dass sie eine berufsbildende Schule mit zweijähriger Ausbildungszeit und 69 Ausbildungsplätzen führt.

Von den 14 Einrichtungen des Tätigkeitsbereiches E (Dienste für alte Menschen) gibt eine an, dass sie eine Fachschule für Altenpfleger führt, ohne jedoch Dauer der Ausbildung und Zahl der Ausbildungsplätze zu nennen.

Von den 14 Einrichtungen des Tätigkeitsbereiches F (andere sozialpflegerische Dienste), welche diese Frage beantwortet haben, gibt eine an, dass sie eine Fachschule mit einer Ausbildungsdauer von einem Jahr und einem Angebot von durchschnittlich 40 Ausbildungsplätzen führt.

## **Finanzierung**

51% der Finanzierung der Einrichtungen des Ordens (die Frage nach der Finanzierung haben 327 von 367 Einrichtungen beantwortet) werden vom Staat, Gemeindeverbänden und/oder Gesetzlichen Krankenkassen gedeckt, 23% durch Selbstzahler bzw. Privatversicherungen, 7% durch wohlthätige Zuwendungen und die restlichen 7% durch andere Quellen.

Die Finanzierung der Investitionen im Jahr 2013 stellt sich hingegen wie folgt dar: 39% der Investitionen erfolgten durch Selbstfinanzierung der Einrichtungen, 9% durch öffentliche Subventionen, 3% durch Hilfen von Privaten, 11% durch interne Hilfen vom Orden.

## **Partnerschaften**

Von den 233 Einrichtungen, welche diese Frage beantwortet haben, geben 12% an, dass sie im Jahr 2013 eine Partnerschaft mit einer anderen Ordenseinrichtung eingegangen sind. Lediglich 4 Einrichtungen geben an, dass es zu einer Partnerschaft mit einer anderen Ordensprovinz gekommen ist.



# Die Daten im Jahresvergleich

In den folgenden Graphiken und Tabellen sind die wichtigsten Daten im Dreijahresvergleich 2011-2012-2013 dargestellt.

Tabelle 11 Zahl der Einrichtungen nach Tätigkeitsbereichen im Jahresvergleich

TÄTIGKEITSBEREICHE		2011	2012	2013
A	A1- Allgemeine Krankenhäuser	49	49	51
	A2- Fachkrankenhäuser	12	10	10
	A3- Langzeitkrankenhäuser	13	13	14
	A4- Hospize	7	8	9
	Gesamtsumme A	81	80	84
B	B1- Krankenhausexterne Ambulanzen und/oder Polikliniken	18	21	25
	B3- Apotheken und/oder Heilkräuterapotheken	22	24	24
	B4- Kurkliniken und Gesundheitszentren	3	3	3
	Gesamtsumme B	43	48	52
C	C1- Stationäre Dienste oder sowohl stationäre als auch ambulante Dienste für Menschen mit psychischen Störungen	41	46	46
	C2- Tagesdienste für Menschen mit psychischen Störungen	6	8	7
	C3- Lokal vernetzte Dienste für Menschen mit psychischen Störungen	6	6	6
	Gesamtsumme C	53	60	59
D	D1- Stationäre Dienste oder sowohl stationäre als auch ambulante Dienste für Menschen mit Behinderung	44	42	48
	D2- Tagesdienste für Menschen mit Behinderung	22	24	23
	D3- Lokal vernetzte Dienste für Menschen mit Behinderung	6	7	7
	Gesamtsumme D	72	73	78
E	E1- Stationäre Dienste oder sowohl stationäre als auch ambulante Dienste für alte Menschen	34	35	36
	E2- Tagesdienste für alte Menschen	15	20	17
	Gesamtsumme E	49	55	53
F	F1- Stationäre Dienste oder sowohl stationäre als auch ambulante Dienste für Menschen mit wirtschaftlich-sozialen Schwierigkeiten	15	16	16
	F2- Tagesdienste für Menschen mit wirtschaftlich-sozialen Schwierigkeiten	7	8	6
	F3- Dienste für Minderjährige mit Verhaltens- und/oder Familienschwierigkeiten	1	2	2
	F4- Therapiegemeinschaften für suchtkranke Menschen	5	5	5
	F5- Ferienheime für Betreute	4	3	3
	F6- Andere Dienste	4	6	9
	Gesamtsumme F	36	40	41
<b>Gesamtsumme</b>		<b>334</b>	<b>356</b>	<b>367</b>

Graphik 5 Zahl der Einrichtungen nach Tätigkeitsbereichen im Jahresvergleich

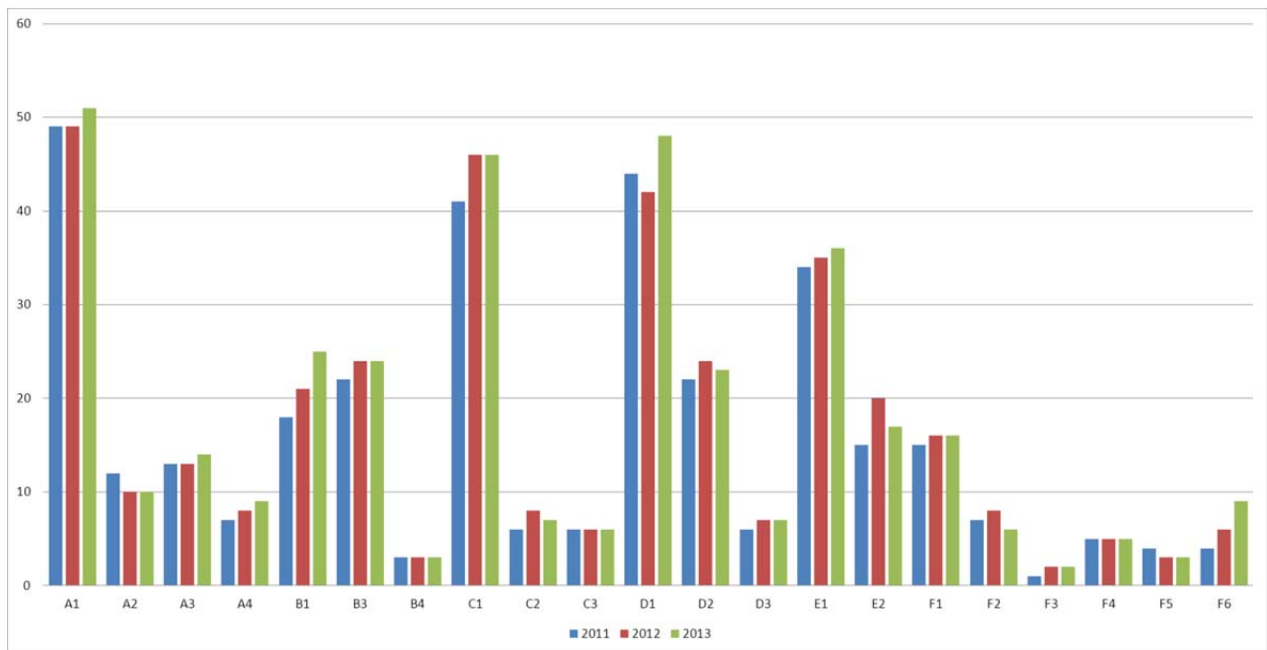


Tabelle 12 Zahl der Betten/Plätze nach Tätigkeitsbereichen im Jahresvergleich

TÄTIGKEITSBEREICHE		2011	2012	2013
A	A1- Allgemeine Krankenhäuser	12.217	16.203	12.132
	A2- Fachkrankenhäuser	1.382	1.109	1.131
	A3- Langzeitkrankenhäuser	1.877	1.179	1.788
	A4- Hospize	206	157	197
	Gesamtsumme A	15.682	18.648	15.248
B	B1- Krankenhausexterne Ambulanzen und/oder Polikliniken	81	197	65
	B3- Apotheken und/oder Heilkräuterapotheken	-	-	-
	B4- Kurkliniken und Gesundheitszentren	371	526	526
	Gesamtsumme B	452	723	591
C	C1- Stationäre Dienste oder sowohl stationäre als auch ambulante Dienste für Menschen mit psychischen Störungen	8.856	8.310	8.268
	C2- Tagesdienste für Menschen mit psychischen Störungen	40	59	58
	C3- Lokal vernetzte Dienste für Menschen mit psychischen Störungen	1.002	1.186	965
	Gesamtsumme C	9.898	9.555	9.291
D	D1- Stationäre Dienste oder sowohl stationäre als auch ambulante Dienste für Menschen mit Behinderung	4.016	3.154	3.439
	D2- Tagesdienste für Menschen mit Behinderung	147	253	145
	D3- Lokal vernetzte Dienste für Menschen mit Behinderung	731	1.437	1.147
	Gesamtsumme D	4.894	4.844	4.731
E	E1- Stationäre Dienste oder sowohl stationäre als auch ambulante Dienste für alte Menschen	2.660	3.004	2.855
	E2- Tagesdienste für alte Menschen	209	85	243
	Gesamtsumme E	2.869	3.089	3.098
F	F1- Stationäre Dienste oder sowohl stationäre als auch ambulante Dienste für Menschen mit wirtschaftlich-sozialen Schwierigkeiten	1.458	1.284	1.717
	F2- Tagesdienste für Menschen mit wirtschaftlich-sozialen Schwierigkeiten	0	58	298
	F3- Dienste für Minderjährige mit Verhaltens- und/oder Familienschwierigkeiten	43	43	43
	F4- Therapiegemeinschaften für suchtkranke Menschen	138	270	270
	F5- Ferienheime für Betreute	197	130	124
	F6- Andere Dienste	0	67	343
	Gesamtsumme F	1.836	1.852	2.795
<b>Gesamtsumme</b>		<b>35.631</b>	<b>38.711</b>	<b>35.754</b>

Graphik 6 Zahl der Betten/Plätze nach Tätigkeitsbereichen im Jahresvergleich

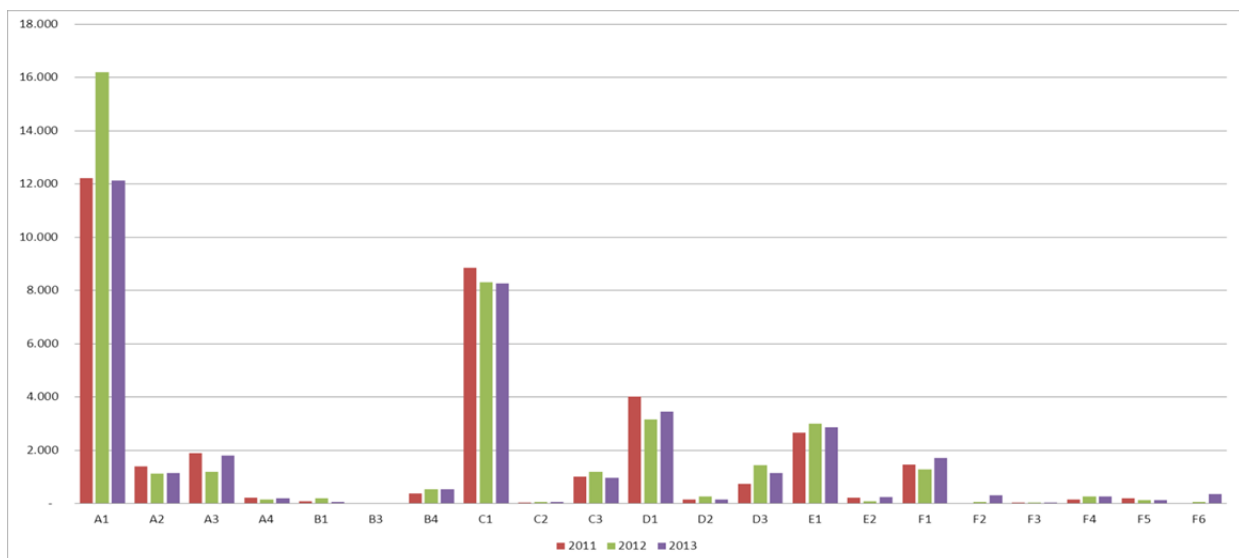


Tabelle 13 Zahl der Patienten/Betreuten nach Tätigkeitsbereichen im Jahresvergleich

TÄTIGKEITSBEREICHE		2011	2012	2013
A	A1- Allgemeine Krankenhäuser	831.267	813.260	795.430
	A2- Fachkrankenhäuser	49.014	46.508	45.028
	A3- Langzeitkrankenhäuser	42.329	33.644	34.156
	A4- Hospize	838	2.370	1.948
	Gesamtsumme A	923.448	895.782	876.562
B	B1- Krankenhausexterne Ambulanzen und/oder Polikliniken	14.494	51.752	1.064
	B3- Apotheken und/oder Heilkräuterapotheken	-	-	-
	B4- Kurkliniken und Gesundheitszentren	13.177	12.232	11.779
	Gesamtsumme B	27.671	63.984	12.843
C	C1- Stationäre Dienste oder sowohl stationäre als auch ambulante Dienste für Menschen mit psychischen Störungen	35.900	33.224	45.756
	C2- Tagesdienste für Menschen mit psychischen Störungen	332	62	60
	C3- Lokal vernetzte Dienste für Menschen mit psychischen Störungen	4.798	5.311	5.376
	Gesamtsumme C	41.030	38.597	51.192
D	D1- Stationäre Dienste oder sowohl stationäre als auch ambulante Dienste für Menschen mit Behinderung	5.930	38.793	39.809
	D2- Tagesdienste für Menschen mit Behinderung	166	12.748	131
	D3- Lokal vernetzte Dienste für Menschen mit Behinderung	979	1.777	1.458
	Gesamtsumme D	7.075	53.318	41.398
E	E1- Stationäre Dienste oder sowohl stationäre als auch ambulante Dienste für alte Menschen	4.301	17.157	17.836
	E2- Tagesdienste für alte Menschen	197	67	7.859
	Gesamtsumme E	4.498	17.224	25.695
F	F1- Stationäre Dienste oder sowohl stationäre als auch ambulante Dienste für Menschen mit wirtschaftlich-sozialen Schwierigkeiten	73.842	14.702	17.160
	F2- Tagesdienste für Menschen mit wirtschaftlich-sozialen Schwierigkeiten	0	11.482	1.684
	F3- Dienste für Minderjährige mit Verhaltens- und/oder Familienschwierigkeiten	52	105	80
	F4- Therapiegemeinschaften für suchtkranke Menschen	318	2.678	2.792
	F5- Ferienheime für Betreute	8.004	7.098	6.833
	F6- Andere Dienste	688	16.535	1.730
	Gesamtsumme F	82.904	52.600	30.279
Gesamtsumme		1.086.626	1.121.505	1.037.969

Graphik 7 Zahl der Patienten/Betreuten nach Tätigkeitsbereichen im Jahresvergleich

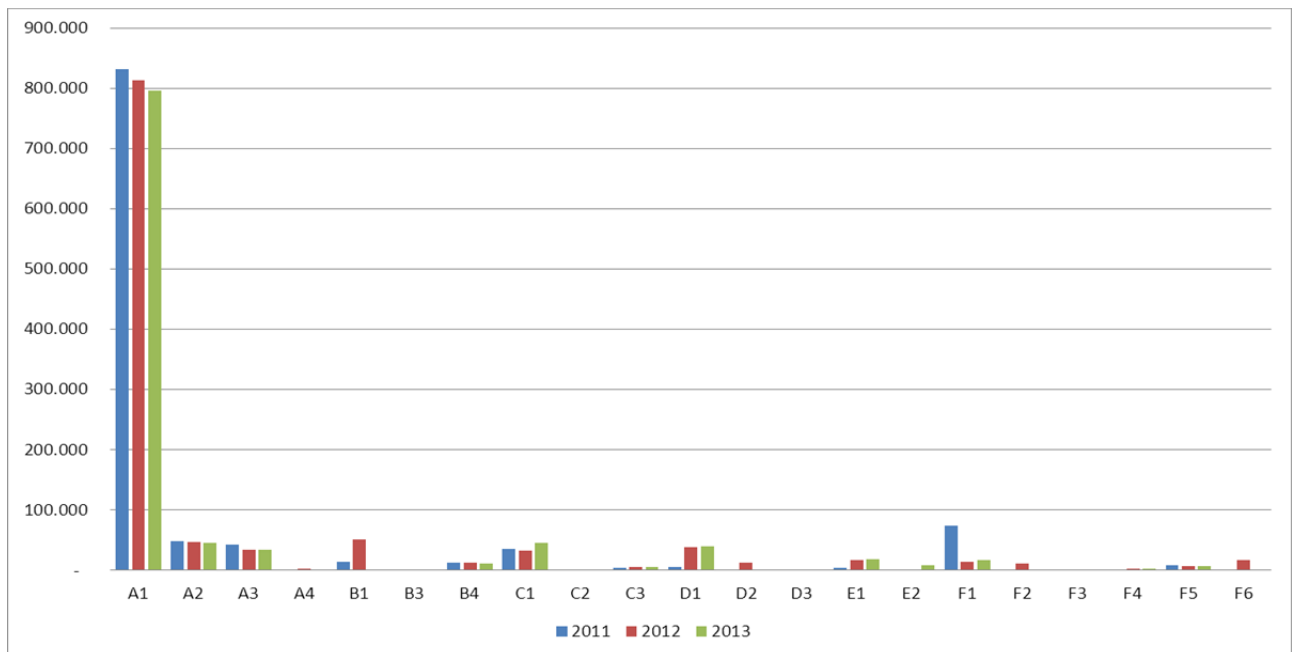


Tabelle 14 Zahl der Frequenzen/Leistungen nach Tätigkeitsbereichen im Jahresvergleich

TÄTIGKEITSBEREICHE		2011	2012	2013
A	A1- Allgemeine Krankenhäuser	14.645.087	16.025.122	16.092.785
	A2- Fachkrankenhäuser	1.260.532	1.277.427	1.283.639
	A3- Langzeitkrankenhäuser	1.895.623	1.353.818	2.190.807
	A4- Hospize	24.968	49.122	58.464
	Gesamtsumme A	17.826.210	18.705.488	19.625.695
B	B1- Krankenhausexterne Ambulanzen und/oder Polikliniken	436.860	709.487	531.930
	B3- Apotheken und/oder Heilkräuterapotheken	1.317.074	1.524.855	1.601.892
	B4- Kurkliniken und Gesundheitszentren	146.109	135.624	226.617
	Gesamtsumme B	1.900.043	2.369.966	2.360.439
C	C1- Stationäre Dienste oder sowohl stationäre als auch ambulante Dienste für Menschen mit psychischen Störungen	2.579.574	2.693.812	2.748.889
	C2- Tagesdienste für Menschen mit psychischen Störungen	171	8.270	7.659
	C3- Lokal vernetzte Dienste für Menschen mit psychischen Störungen	581.458	469.072	599.087
	Gesamtsumme C	3.161.203	3.171.154	3.355.635
D	D1- Stationäre Dienste oder sowohl stationäre als auch ambulante Dienste für Menschen mit Behinderung	1.213.601	908.140	1.103.765
	D2- Tagesdienste für Menschen mit Behinderung	117.908	90.674	59.288
	D3- Lokal vernetzte Dienste für Menschen mit Behinderung	234.264	480.580	363.461
	Gesamtsumme D	1.565.773	1.479.394	1.526.514
E	E1- Stationäre Dienste oder sowohl stationäre als auch ambulante Dienste für alte Menschen	872.388	806.982	918.374
	E2- Tagesdienste für alte Menschen	213.533	44.198	22.980
	Gesamtsumme E	1.085.921	851.180	941.354
F	F1- Stationäre Dienste oder sowohl stationäre als auch ambulante Dienste für Menschen mit wirtschaftlich-sozialen Schwierigkeiten	783.849	311.013	587.021
	F2- Tagesdienste für Menschen mit wirtschaftlich-sozialen Schwierigkeiten	188.917	214.731	191.575
	F3- Dienste für Minderjährige mit Verhaltens- und/oder Familienschwierigkeiten	17.870	16.209	16.242
	F4- Therapiegemeinschaften für suchtkranke Menschen	30.797	77.374	81.935
	F5- Ferienheime für Betreute	37.433	19.063	18.032
	F6- Andere Dienste	3.095	36.752	28.457
	Gesamtsumme F	1.061.961	675.142	923.262
<b>Gesamtsumme</b>		<b>26.601.111</b>	<b>27.252.324</b>	<b>28.732.899</b>

Graphik 8 Zahl der Frequenzen/Leistungen nach Tätigkeitsbereichen im Jahresvergleich

