



ORDINE OSPEDALIERO | di
SAN GIOVANNI DI DIO

DIE TÄTIGKEIT DES ORDENS IM GESUNDHEITS- UND SOZIALWESEN

LEISTUNGSDATEN 2015

Inhalt

Einleitung.....	2
Stationäre Betten/Plätze, stationäre Patienten/Betreute, Pflage tage/Belegungstage	6
Day Hospital, Day Surgery, Day Care, ambulante Leistungen und Leistungen von Apotheken.....	9
Häusliche Pflegedienste und andere Dienste.....	11
Personal.....	13
Ehrenamtliche	16
Fachschulen	18
Finanzierung	19
Partnerschaften.....	20
Die Daten im Jahresvergleich	21

Tabellen

Tabelle 1 Ausfüllungsgrad nach Provinzen 2015.....	2
Tabelle 2 Einrichtungen nach Tätigkeitsbereichen 2015.....	4
Tabelle 3 Stationäre Betten/Plätze, stationäre Patienten/Betreute, Pflage tage/Belegungstage nach Provinzen 2015	6
Tabelle 4 Stationäre Betten/Plätze, Patienten/Betreute und Pflege/Belegungstage nach Tätigkeitsbereichen 2015	7
Tabelle 5 Stationäre Betten/Plätze, Patienten/Betreute und Pflege/Belegungstage nach geographischen Standorten 2015.....	8
Tabelle 6 Aufnahmen in Day Hospital, Day Surgery und Day Care nach Tätigkeitsbereichen 2015.....	9
Tabelle 7 Ambulante Leistungen nach Tätigkeitsbereichen 2015.....	10
Tabelle 8 Betreute in häuslicher Pflege nach Tätigkeitsbereichen 2015	11
Tabelle 9 Betreute in verschiedenen Diensten nach Tätigkeitsbereichen 2015	12
Tabelle 10 Aufteilung des Personals nach Tätigkeitsbereichen 2015	13
Tabelle 11 Umfang des Personals nach Provinzen 2015	14
Tabelle 12 Umfang des Personals nach geographischen Standorten 2015	15
Tabelle 13 Ehrenamtliche nach Provinzen 2015	16
Tabelle 14 Ehrenamtliche nach Tätigkeitsbereichen 2015.....	17
Tabelle 15 Krankenpflegeschulen (mit akademischer Ausbildung)	18
Tabelle 16 Krankenpflegeschulen (mit beruflicher Ausbildung)	18
Tabelle 17 MTA-Schulen (mit akademischer Ausbildung).....	18
Tabelle 18 MTA-Schulen (mit beruflicher Ausbildung).....	18
Tabelle 19 REHA-Akademien	18
Tabelle 20 Spannweite der staatlichen bzw. öffentlichen Finanzierung in Prozent.....	19
Tabelle 21 Zahl der Einrichtungen nach Tätigkeitsbereichen im Jahresvergleich.....	21

Graphiken

Graphik 1 Einrichtungen nach Tätigkeitsbereichen 2015.....	3
Graphik 2 Antwortende und nicht antwortende Einrichtungen nach Kontinenten 2015	5
Graphik 3 Aufteilung des Personals nach Zugehörigkeit und Tätigkeitsbereichen 2015	14
Graphik 4 Zahl der Einrichtungen nach Tätigkeitsbereichen im Jahresvergleich.....	22

Einleitung

Zur Erhebung der Leistungszahlen des Ordens aus dem Jahr 2015 wurden Fragebögen an 402 Einrichtungen gesandt. Das sind 23 mehr als im Jahr 2014. Davon sind 392 ausgefüllt an uns zurückgegangen. Der Ausfüllungsgrad hat damit zum ersten Mal 98% erreicht (+13% im Vergleich zu 2014). Tabelle 1 gibt Aufschluss über den Ausfüllungsgrad nach Provinzen. Die wichtigste Neuheit im Unterschied zu den Vorjahren ist, dass in der Erhebung des Jahres 2015 zum ersten Mal auch die Daten der Nordamerikanischen Provinz zum Guten Hirten aufscheinen (die Kleinen Brüder des Guten Hirten wurden mit der Errichtung dieser Provinz im Januar 2015 offiziell Teil des Ordens). Die neue Provinz hat 43 Zentren. Davon gehören 29 zum Tätigkeitsbereich F (Sozialpflegerische Dienste), 9 zum Tätigkeitsbereich C (Dienste für psychisch Kranke) und 5 zu anderen Tätigkeitsbereichen. Die Einrichtungen und Dienste der Provinz befinden sich in Kanada und USA und ein Dienst in Haiti. Aufgrund des beachtlichen Tätigkeitsumfangs der neuen Provinz haben sich, wie wir gleich im Detail sehen werden, eine ganze Reihe von Leistungsindikatoren des Ordens nach oben verschoben.

Hinsichtlich der Anzahl der Einrichtungen und Dienste ist zu beachten, dass in Irland eine Reihe lokaler Dienste zu regionalen Diensteinheiten zusammengeschlossen wurden und dass sich deswegen die Zahl der Einrichtungen und Dienste der Provinz im Vergleich zu den Vorjahren reduziert hat.

Tabelle 1 Ausfüllungsgrad nach Provinzen 2015

PROVINZ	Einrichtungen	Ausgefüllt	Nicht ausgefüllt	Ausfüllungsgrad
GENERALKURIE	3	3	0	100%
AFRIKANISCHE PROVINZ	16	15	1	94%
ANDALUSISCHE PROVINZ	29	29	0	100%
ARAGONISCHE PROVINZ	20	20	0	100%
ÖSTERREICHISCHE PROVINZ	31	31	0	100%
BAYERISCHE PROVINZ	25	25	0	100%
KOREANISCHE PROVINZ	13	13	0	100%
US-AMERIKANISCHE PROVINZ	7	7	0	100%
PROVINZ ZUM GUTEN HIRTEN	43	43	0	100%
VIETNAMESISCHE PROVINZ	6	6	0	100%
KASTILISCHE PROVINZ	20	20	0	100%
KOLUMBISCHE PROVINZ	13	13	0	100%
WESTEUROPÄISCHE PROVINZ	36	32	4	89%
FRANZÖSISCHE PROVINZ	8	8	0	100%
INDISCHE PROVINZ	10	10	0	100%
LOMBARDISCHE PROVINZ	18	18	0	100%
PROVINZ MEXIKO-MITTELAMERIKA	6	6	0	100%
POLNISCHE PROVINZ	41	39	2	95%
PORTUGIESISCHE PROVINZ	19	17	2	89%
RÖMISCHE PROVINZ	9	9	0	100%
PROVINZ UNTERES SÜDAMERIKA	11	11	0	100%
PROVINZ OBERES SÜDAMERIKA	13	13	0	100%
AFRIKANISCHE VIZEPROVINZ	5	4	1	80%
Gesamtsumme	402	392	10	97,5%

Die Auswertung, die wir im Folgenden präsentieren, bezieht sich auf die 392 Einrichtungen und Dienste, die ihre Daten in die eigens vom Orden dafür eingerichtete Web-Plattform eingegeben haben (es gibt nur mehr sehr wenige Einrichtungen und Dienste, die weiterhin ihre Daten per E-Mail oder Post senden).

Hinsichtlich des Träger- bzw. Eigentumsstatus besitzen wir die Angaben von 357 Einrichtungen. Davon sind:

- 86% Eigentum des Ordens (2014 waren es 89%)
- 4% eine gemeinsame Trägerschaft (2014 waren es ebenfalls 4%)
- 10% eine Betriebsträgerschaft (2014 waren es 7%)

Bei den Einrichtungen, die Eigentum des Ordens sind, liegt die Leitung zu 64% in den Händen eines weltlichen Mitarbeiters (2014 ebenfalls 64%), zu 13% in den Händen eines Bruders (2014: 19%), der nicht der Prior des Hauses ist, und in den restlichen Fällen (23%) in den Händen des Priors (2014: 17%). Bei den Einrichtungen, die in gemeinsamer Trägerschaft geführt werden, ist die Leitung in 80% der Fälle einem weltlichen Mitarbeiter anvertraut (2014: 92%) und in 20% dem Prior des Hauses (2014: 8%). Die 35 Einrichtungen (2014: 19), bei denen es sich um eine Betriebsträgerschaft handelt, werden zu 77% (2014: 63%) von einem Mitarbeiter, zu 9% vom Prior (2014: 16%) und zu 14% von einem anderen Bruder geleitet (2014: 21%).

Die 402 Einrichtungen gliedern sich nach den sechs großen Tätigkeitsbereichen, in welche die Tätigkeit des Ordens zu statistischen Zwecken aufgeschlüsselt ist, in:

- 87 Krankenhausbetriebe (ausgefüllt 86)
- 62 Andere Gesundheitsdienste bzw. Dienste für Basismedizin (ausgefüllt 61)
- 68 Dienste für psychisch Kranke (ausgefüllt 66)
- 74 Dienste für Menschen mit Behinderung (ausgefüllt 71)
- 42 Dienste für alte Menschen (ausgefüllt 41)
- 69 Andere sozialpflegerische Dienste (ausgefüllt 67)

Graphik 1 Einrichtungen nach Tätigkeitsbereichen 2015

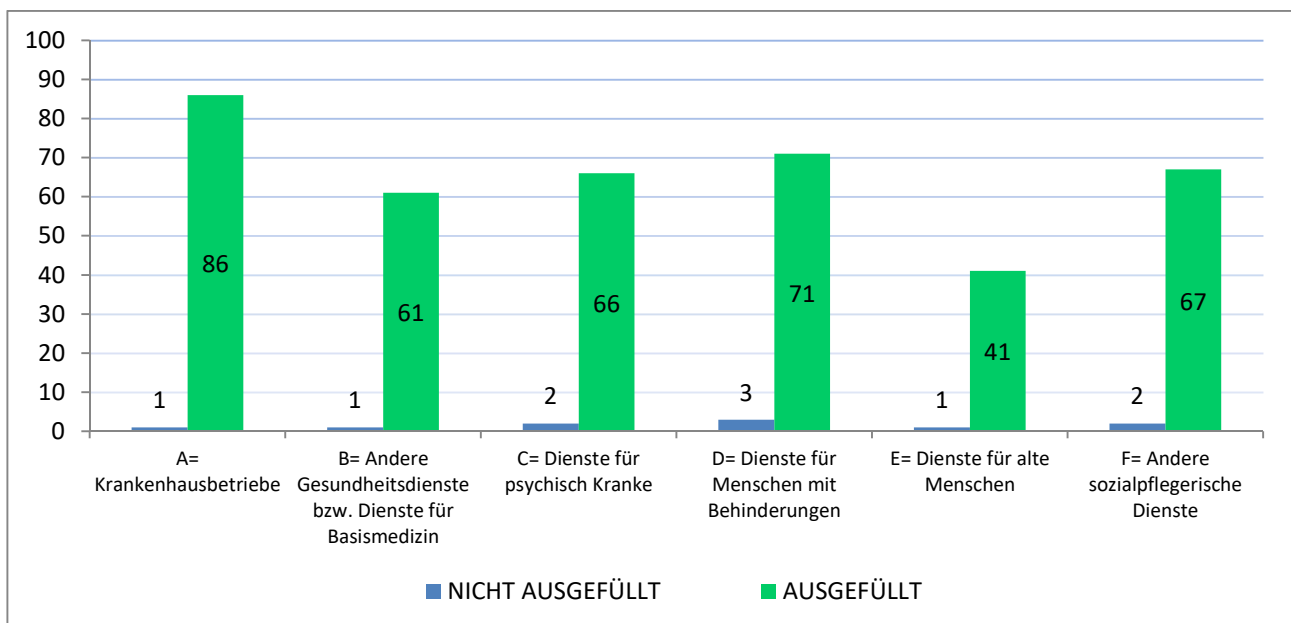
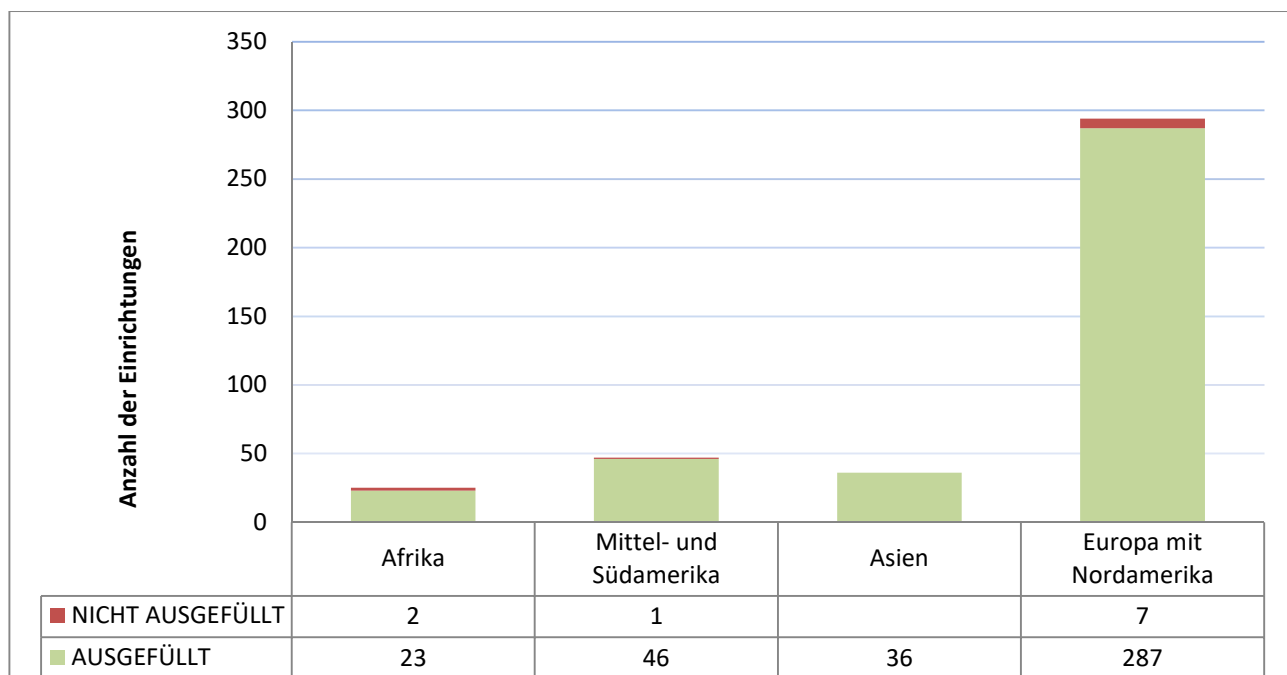


Tabelle 2 Einrichtungen nach Tätigkeitsbereichen 2015

TÄTIGKEITSBEREICHE		ZAHL DER EINRICHTUNGEN
A	A1- Allgemeine Krankenhäuser	50
	A2- Fachkrankenhäuser	11
	A3- Langzeitkrankenhäuser	16
	A4- Hospize	10
	Gesamtsumme A	87
B	B1- Krankenhausexterne Ambulanzen und/oder Polikliniken	32
	B2- Krankenhausexterne Reha-Zentren	1
	B3- Apotheken und/oder Heilkräuterapotheken	26
	B4- Kurkliniken und Gesundheitszentren	3
	Gesamtsumme B	62
C	C1- Stationäre Dienste oder sowohl stationäre als auch ambulante Dienste für Menschen mit psychischen Störungen	56
	C2- Tagesdienste für Menschen mit psychischen Störungen	7
	C3- Lokal vernetzte Dienste für Menschen mit psychischen Störungen	5
	Gesamtsumme C	68
D	D1- Stationäre Dienste oder sowohl stationäre als auch ambulante Dienste für Menschen mit Behinderung	43
	D2- Tagesdienste für Menschen mit Behinderung	24
	D3- Lokal vernetzte Dienste für Menschen mit Behinderung	7
	Gesamtsumme D	74
E	E1- Stationäre Dienste oder sowohl stationäre als auch ambulante Dienste für alte Menschen	37
	E2- Tagesdienste für alte Menschen	5
	Gesamtsumme E	42
F	F1- Stationäre Dienste oder sowohl stationäre als auch ambulante Dienste für Menschen mit wirtschaftlich-sozialen Schwierigkeiten	40
	F2- Tagesdienste für Menschen mit wirtschaftlich-sozialen Schwierigkeiten	7
	F3- Dienste für Minderjährige mit Verhaltens- und/oder Familienschwierigkeiten	3
	F4- Therapiegemeinschaften für suchtkranke Menschen	8
	F5- Ferienheime für Betreute	2
	F6- Andere Dienste	9
	Gesamtsumme F	69
Gesamtsumme		402

Teilt man die 402 Einrichtungen nach Kontinenten auf, entfallen 73% auf Europa mit Nordamerika, 12% auf Süd- und Mittelamerika, 9% auf Asien und die restlichen 6% auf Afrika.

Graphik 2 Antwortende und nicht antwortende Einrichtungen nach Kontinenten 2015



Stationäre Betten/Plätze, stationäre Patienten/Betreute, Pfl egetage/Belegungstage

2015 hielt der Orden weltweit insgesamt 38.313 Betten/Plätze vor (+ 4.395 im Vergleich zu 2014 = + 13%). Die Zahl der stationären Patienten/Betreuten belief sich auf 924.735 (- 220.269 = 19,2% im Vergleich zu 2014). Die Pfl egetage/Belegungstage beliefen sich auf 10.484.511 (+ 906.853.693 = + 9% im Vergleich zu 2014). Jahresübergreifend gerechnet, ergibt sich daraus, dass der Orden pro Tag im Schnitt 29.000 Personen stationär in seinen Einrichtungen betreut.

In den folgenden Tabellen sind diese Daten nach Provinzen, nach Tätigkeitsbereichen und nach geographischen Standorten aufgeführt.

Tabelle 3 Stationäre Betten/Plätze, stationäre Patienten/Betreute, Pfl egetage/Belegungstage nach Provinzen 2015

PROVINZ	Einrichtungen	Ausgefüllt	Betten/Plätze	Patienten/Betreute	Pfl egetage
GENERALKURIE	3	3	302	18.449	91.600
AFRIKANISCHE PROVINZ	16	15	1.001	32.020	183.792
ANDALUSISCHE PROVINZ	29	29	3.164	63.218	874.343
ARAGONISCHE PROVINZ	20	20	3.521	70.698	943.205
ÖSTERREICHISCHE PROVINZ	31	31	4.370	170.035	1.362.248
BAYERISCHE PROVINZ	25	25	4.509	131.674	1.208.717
KOREANISCHE PROVINZ	13	13	420	2.235	103.945
US-AMERIKANISCHE PROVINZ	7	7	449	2.288	122.855
PROVINZ ZUM GUTEN HIRTEN	43	43	1.953	10.678	599.342
VIETNAMESISCHE PROVINZ	6	6	0	0	0
KASTILISCHE PROVINZ	20	20	2.526	90.212	681.045
KOLUMBISCHE PROVINZ	13	13	2.211	78.621	567.632
WESTEUROPÄISCHE PROVINZ	36	32	789	1.492	162.035
FRANZÖSISCHE PROVINZ	8	8	986	7.584	302.636
INDISCHE PROVINZ	10	10	967	21.858	88.319
LOMBARDISCHE PROVINZ	18	18	2.964	44.695	915.787
PROVINZ MEXIKO-MITTELAMERIKA	6	6	580	5.596	135.197
POLNISCHE PROVINZ	41	39	1.099	27.041	311.282
PORTUGIESISCHE PROVINZ	19	17	2.153	6.176	725.757
RÖMISCHE PROVINZ	9	9	968	50.950	317.971
PROVINZ UNTERES SÜDAMERIKA	11	11	1.601	14.689	232.413
PROVINZ OBERES SÜDAMERIKA	13	13	1.096	54.091	400.040
AFRIKANISCHE VIZEPROVINZ	5	4	684	20.394	154.350
Gesamtsumme	402	392	38.313	924.735	10.484.511

Tabelle 4 Stationäre Betten/Plätze, Patienten/Betreute und Pflege/Belegungstage nach Tätigkeitsbereichen 2015

TÄTIGKEITSBEREICHE		ZAHL DER EINRICHTUNGEN	AUSGEFÜLLT	BETTEN/PLÄTZE	PATIENTEN/BETREUTE	PFLEGE/BELEGUNGSTAGE
A	A1- Allgemeine Krankenhäuser	50	49	12.012	628.286	3.355.547
	A2- Fachkrankenhäuser	11	11	1.141	25.810	259.562
	A3- Langzeitkrankenhäuser	16	16	1.978	26.635	596.544
	A4- Hospize	10	10	212	1.928	67.828
	Gesamtsumme A	87	86	15.343	682.659	4.310.140
B	B1- Krankenhausexterne Ambulanzen und/oder Polikliniken	32	32	65	4.026	1.214
	B2- Krankenhausexterne Reha-Zentren	1	1	0	0	0
	B3- Apotheken und/oder Heilkräuterapotheken	26	25	0	0	0
	B4- Kurkliniken und Gesundheitszentren	3	3	355	9.109	99.871
	Gesamtsumme B	62	61	420	13.135	101.085
C	C1- Stationäre Dienste oder sowohl stationäre als auch ambulante Dienste für Menschen mit psychischen Störungen	56	55	8.199	57.404	2.439.852
	C2- Tagesdienste für Menschen mit psychischen Störungen	7	7	61	61	20.898
	C3- Lokal vernetzte Dienste für Menschen mit psychischen Störungen	5	4	1.143	5.297	370.915
	Gesamtsumme C	68	66	9.403	62.762	2.831.665
D	D1- Stationäre Dienste oder sowohl stationäre als auch ambulante Dienste für Menschen mit Behinderung	43	43	4.126	38.752	795.315
	D2- Tagesdienste für Menschen mit Behinderung	24	22	70	35	10.421
	D3- Lokal vernetzte Dienste für Menschen mit Behinderung	7	6	1.442	1.704	452.682
	Gesamtsumme D	74	71	5.638	40.491	1.258.418
E	E1- Stationäre Dienste oder sowohl stationäre als auch ambulante Dienste für alte Menschen	37	36	3.341	37.443	926.927
	E2- Tagesdienste für alte Menschen	5	5	12	418	35.872
	Gesamtsumme E	42	41	3.353	37.861	962.799
F	F1- Stationäre Dienste oder sowohl stationäre als auch ambulante Dienste für Menschen mit wirtschaftlich-sozialen Schwierigkeiten	40	39	3.345	42.488	828.945
	F2- Tagesdienste für Menschen mit wirtschaftlich-sozialen Schwierigkeiten	7	7	0	11.759	0
	F3- Dienste für Minderjährige mit Verhaltens- und/oder Familienschwierigkeiten	3	3	147	221	51.087
	F4- Therapiegemeinschaften für suchtkranke Menschen	8	8	326	2.548	90.848
	F5- Ferienheime für Betreute	2	2	208	14.603	33.316
	F6- Andere Dienste	9	8	130	16.208	16.208
	Gesamtsumme F	69	67	4.156	87.827	1.020.404
Gesamtsumme		402	392	38.313	924.735	10.484.511

Tabelle 5 Stationäre Betten/Plätze, Patienten/Betreute und Pflege/Belegungstage nach geographischen Standorten 2015

KONTINENT	LAND	EINRICHTUNGEN	AUSGEFÜLLT	BETTEN	PATIENTEN/BETREUTE	PFLEGE/BELEGUNGSTAGE
Afrika	Benin	3	3	415	14.056	107.618
	Kamerun	2	2	65	4.026	1.214
	Ghana	4	4	317	13.887	67.132
	Kenia	1	1	87	1.618	16.998
	Liberia	2	2	110	2702	12128
	Madagaskar	2	2	0	0	0
	Malawi	1	1	51	520	11.919
	Mauritius	1	1	75	75	27.375
	Mozambique	1	1	96	1604	20.922
	Senegal	3	3	252	5.989	58.233
	Sierra Leone	2	2	74	2.194	7.165
	Togo	2	1	269	6.338	46.732
Sambia	1	0	0	0	0	
Afrika gesamt		25	23	1.811	53.009	377.436
Mittel- und Südamerika	Argentinien	4	4	465	9.514	26.209
	Bolivien	5	5	850	4.641	166.926
	Brasilien	3	2	241	1.005	64.075
	Chile	2	2	286	534	39.278
	Kolumbien	13	13	2.211	78.621	567.632
	Kuba	3	3	274	728	75.599
	Ecuador	2	2	480	29.555	175.200
	Haiti	1	1	45	45	16.425
	Honduras	1	1	-	0	0
	Mexiko	2	2	306	4.868	59.598
	Peru	8	8	318	9.058	116.070
Venezuela	3	3	298	15.478	108.770	
Mittel- und Südamerika gesamt		47	46	5.774	154.047	1.415.782
Asien	China	2	2	49	72	15.351
	Indien	9	9	892	21.783	60.944
	Israel	1	1	127	13.320	50.250
	Japan	3	3	124	143	1.203
	Philippinen	4	4	10	7	2.555
	Südkorea	8	8	247	2.061	87.391
	Osttimor	3	3	6	8	480
Vietnam	6	6	0	0	0	
Asien gesamt		36	36	1.455	37.394	218.174
Europa und Nordamerika	Österreich	20	20	3.324	149.185	1.080.832
	Kanada	25	25	835	7.403	298.757
	Kroatien	2	2	140	1.150	48.907
	Tschechien	3	3	65	976	21.282
	Frankreich	6	6	986	7.584	302.636
	Deutschland	25	25	4.509	131.674	1.208.717
	Ungarn	5	5	835	15.558	230.632
	Irland	8	5	592	761	146.466
	Italien	23	23	3.957	99.617	1.223.646
	Polen	40	38	1.099	27.041	311.282
	Portugal	13	12	1.906	5.163	661.202
	Slowakei	3	3	146	4.316	29.502
	Spanien	69	69	9.211	224.128	2.498.593
	Ukraine	1	1	-	0	0
	England	27	26	146	211	3.650
USA	24	24	1.522	5.518	407.015	
Europa und Nordamerika gesamt		294	287	29.273	680.285	8.473.119
Gesamtsumme		402	392	38.313	924.735	10.484.511

Day Hospital, Day Surgery, Day Care, ambulante Leistungen und Leistungen von Apotheken

Außer den vollstationären Aufnahmen, sind 2015 für die Tätigkeitsbereiche A, B und C auch die Aufnahmen in den Bereichen Day Hospital, Day Surgery, Day Care sowie die ambulanten Leistungen getrennt erfasst worden.

In den Bereichen Day Hospital, Day Surgery und Day Care wurden 2015 300.453 Aufnahmen getätigt (+ 2%, siehe Tab. 6).

Die ambulanten Leistungen beliefen sich in den genannten Tätigkeitsbereichen im selben Zeitraum auf 20.300.260 (+ 8%, siehe Tab.7).

Tabelle 6 Aufnahmen in Day Hospital, Day Surgery und Day Care nach Tätigkeitsbereichen 2015

TÄTIGKEITSBEREICHE		EINRICHTUNGEN	AUSGEFÜLLT	AUFNAHMEN IN DH /DS/DAY CARE
A	A1- Allgemeine Krankenhäuser	50	49	215.595
	A2- Fachkrankenhäuser	11	11	21.687
	A3- Langzeitkrankenhäuser	16	16	22.957
	A4- Hospize	10	10	0
	Gesamtsumme A	87	86	260.239
B	B1- Krankenhausexterne Ambulanzen und/oder Polikliniken	32	32	10.159
	B2- Krankenhausexterne Reha-Zentren	1	1	0
	B3- Apotheken und/oder Heilkräuterapotheken	26	25	0
	B4- Kurkliniken und Gesundheitszentren	3	3	300
	Gesamtsumme B	62	61	10.459
C	C1- Stationäre Dienste oder sowohl stationäre als auch ambulante Dienste für Menschen mit psychischen Störungen	56	55	16.265
	C2- Tagesdienste für Menschen mit psychischen Störungen	7	7	77
	C3- Lokal vernetzte Dienste für Menschen mit psychischen Störungen	5	4	13.413
	Gesamtsumme C	68	66	29.755
Gesamtsumme		217	213	300.453

Tabelle 7 Ambulante Leistungen nach Tätigkeitsbereichen 2015

TÄTIGKEITSBEREICHE		EINRICHTUNGEN	AUSGEFÜLLT	AMBULANTE LEISTUNGEN
A	A1- Allgemeine Krankenhäuser	50	49	10.668.573
	A2- Fachkrankenhäuser	11	11	668.274
	A3- Langzeitkrankenhäuser	16	16	1.422.023
	A4- Hospize	10	10	0
	Gesamtsumme A	87	86	12.758.870
B	B1- Krankenhausexterne Ambulanzen und/oder Polikliniken	32	32	7.018.392
	B2- Krankenhausexterne Reha-Zentren	1	1	8.359
	B3- Apotheken und/oder Heilkräuterapotheken	26	25	0
	B4- Kurkliniken und Gesundheitszentren	3	3	6
	Gesamtsumme B	62	61	7.027.757
C	C1- Stationäre Dienste oder sowohl stationäre als auch ambulante Dienste für Menschen mit psychischen Störungen	56	55	362.118
	C2- Tagesdienste für Menschen mit psychischen Störungen	7	7	0
	C3- Lokal vernetzte Dienste für Menschen mit psychischen Störungen	5	4	151.515
	Gesamtsumme C	68	66	513.633
GESAMTSUMME		217	213	20.300.260

In den 20 Apotheken bzw. Heilkräuterapotheken (siehe Spalte B), die den Fragebogen ausgefüllt haben, wurden 1.500.000 Leistungen erbracht.

Häusliche Pflegedienste und andere Dienste

2014 wurden 1.620 Personen durch häusliche Pflegedienste betreut. 2015 ist ihre Zahl auf 1.966 angestiegen (+ 21%). Bei der Erhebung 2014 hatten wir allerdings die durch Krankenhausbetriebe (Tätigkeitsbereich A) erbrachten häuslichen Pflegedienste nicht getrennt erhoben. 2015 haben wir dies getan. Daraus ergibt sich, dass 2015 in Krankenhausbetrieben (siehe Tabelle 8 unten erste vier Zeilen) 8.385 Patienten häuslich gepflegt wurden.

Tabelle 8 Betreute in häuslicher Pflege nach Tätigkeitsbereichen 2015

TÄTIGKEITSBEREICHE	BETREUTE IN HÄUSLICHER PFLEGE
A1- Allgemeine Krankenhäuser	6.239
A2- Fachkrankenhäuser	199
A3- Langzeitkrankenhäuser	1.845
A4- Hospize	102
B1- Krankenhausexterne Ambulanzen	13
C1- Stationäre Dienste oder sowohl stationäre als auch ambulante Dienste für Menschen mit psychischen Störungen	328
C2- Tagesdienste für Menschen mit psychischen Störungen	3669
C3- Lokal vernetzte Dienste für Menschen mit psychischen Störungen	99
D2- Tagesdienste für Menschen mit Behinderung	524
D3- Lokal vernetzte Dienste für Menschen mit Behinderung	32
E1- Stationäre Dienste oder sowohl stationäre als auch ambulante Dienste für alte Menschen	211
E2- Tagesdienste für alte Menschen	45
F1- Stationäre Dienste oder sowohl stationäre als auch ambulante Dienste für Menschen mit wirtschaftlich-sozialen Schwierigkeiten	15
F2- Tagesdienste für Menschen mit wirtschaftlich-sozialen Schwierigkeiten	28
F3- Dienste für Minderjährige mit Verhaltens- und/oder Familienschwierigkeiten	2
Gesamtsumme	10.351

In den Einrichtungen der Kategorien **C (Dienste für Menschen mit psychischen Störungen)**, **D (Dienste für Menschen mit Behinderung)**, **E (Dienste für alte Menschen)** und **F (Sozialpflegerische Dienste)**, werden außerdem verschiedene andere Dienste angeboten:

- Erzieherische Tätigkeit (Selbstpflege, Verhaltenskontrolle usw.)
- Bildnerische/schulische Tätigkeit (Förderschulen, Förderzentren)
- Beschäftigungs- u. Arbeitstherapie (Förderwerkstätten, betreutes Arbeiten)
- Beratungsdienste (Wohnungssuche, Arbeitssuche usw.)
- Tagesstätten

- Armenküchen

In Tabelle 9 ist die Anzahl der Empfänger dieser Dienste nach Tätigkeitsbereichen aufgelistet.

Tabelle 9 Betreute in verschiedenen Diensten nach Tätigkeitsbereichen 2015

TÄTIGKEITSBEREICHE		EINRICHTUNGEN	AUSGEFÜLLT	BETREUTE IN VERSCHIEDENEN DIENSTEN
C	C1- Stationäre Dienste oder sowohl stationäre als auch ambulante Dienste für Menschen mit psychischen Störungen	56	55	30.518
	C2- Tagesdienste für Menschen mit psychischen Störungen	7	7	591
	C3- Lokal vernetzte Dienste für Menschen mit psychischen Störungen	5	4	25.184
	Gesamtsumme C	68	66	56.293
D	D1- Stationäre Dienste oder sowohl stationäre als auch ambulante Dienste für Menschen mit Behinderung	43	43	9.847
	D2- Tagesdienste für Menschen mit Behinderung	24	22	33.480
	D3- Lokal vernetzte Dienste für Menschen mit Behinderung	7	6	2.590
	Gesamtsumme D	74	71	45.917
E	E1- Stationäre Dienste oder sowohl stationäre als auch ambulante Dienste für alte Menschen	37	36	32.666
	E2- Tagesdienste für alte Menschen	5	5	8.191
	Gesamtsumme E	42	41	40.857
F	F1- Stationäre Dienste oder sowohl stationäre als auch ambulante Dienste für Menschen mit wirtschaftlich-sozialen Schwierigkeiten	40	39	1.444.001
	F2- Tagesdienste für Menschen mit wirtschaftlich-sozialen Schwierigkeiten	7	7	171.313
	F3- Dienste für Minderjährige mit Verhaltens- und/oder Familienschwierigkeiten	3	3	82.501
	F4- Therapiegemeinschaften für suchtkranke Menschen	8	8	62.180
	F5- Ferienheime für Betreute	2	2	7.198
	F6- Andere Dienste	9	8	37.182
	Gesamtsumme F	69	67	1.804.375
GESAMTSUMME		253	245	1.947.442

Personal

2015 hat der Orden 57.614 Personen beschäftigt (+ 4.689 = + 9% im Vergleich zu 2014) . Dabei handelt es sich um 54.690 fest angestellte Mitarbeiter, 2.008 freiberufliche Mitarbeiter (2014 waren es noch 3.255; einziger Abwärtstrend bei den Personalzahlen), 426 Brüder und 490 andere Ordensleute.

Aus den Antworten der 392 Einrichtungen, die auf die Frage geantwortet haben, geht außerdem hervor, dass im Jahr 2015 für den Orden 6.307 Personen im Outsourcing-Bereich tätig waren (2014 waren es 4.880).

Nähere Einzelheiten entnehmen Sie bitte Tabellen 10, 11 und 12.

Tabelle 10 Aufteilung des Personals nach Tätigkeitsbereichen 2015

TÄTIGKEITSBEREICHE		EINRICHTUNGEN	AUSGEFÜLLT	BRÜDER	ANDERE ORDENSLEUTE	FESTE MITARBEITER	FREIBERUFLER	PERSONAL GESAMT
A	A1- Allgemeine Krankenhäuser	50	49	98	166	29.890	1.381	31.535
	A2- Fachkrankenhäuser	11	11	10	5	3.268	41	3.324
	A3- Langzeitkrankenhäuser	16	16	16	14	3.686	80	3.796
	A4- Hospize	10	10	5	4	202	2	213
	Gesamtsumme A	87	86	129	189	37.046	1.504	38.868
B	B1- Krankenhausexterne Ambulanzen und/oder Polikliniken	32	32	48	3	551	83	685
	B2- Krankenhausexterne Reha-Zentren	1	1	0	-	7	-	7
	B3- Apotheken und/oder Heilkräuterapotheken	26	25	8	1	211	15	235
	B4- Kurkliniken und Gesundheitszentren	3	3	1	4	294	7	306
	Gesamtsumme B	62	61	57	8	1.063	105	1.233
C	C1- Stationäre Dienste oder sowohl stationäre als auch ambulante Dienste für Menschen mit psychischen Störungen	56	55	74	27	5.268	303	5.672
	C2- Tagesdienste für Menschen mit psychischen Störungen	7	7	1	-	267	1	269
	C3- Lokal vernetzte Dienste für Menschen mit psychischen Störungen	5	4	11	4	2.032	-	2.047
	Gesamtsumme C	68	66	86	31	7.567	304	7.988
D	D1- Stationäre Dienste oder sowohl stationäre als auch ambulante Dienste für Menschen mit Behinderung	43	43	42	214	3.730	10	3.996
	D2- Tagesdienste für Menschen mit Behinderung	24	22	8	1	619	1	629
	D3- Lokal vernetzte Dienste für Menschen mit Behinderung	7	6	0	-	1.805	-	1.805
	Gesamtsumme D	74	71	50	215	6.154	11	6.430
E	E1- Stationäre Dienste oder sowohl stationäre als auch ambulante Dienste für alte Menschen	37	36	45	33	1.721	57	1.856
	E2- Tagesdienste für alte Menschen	5	5	0	-	27	-	27
	Gesamtsumme E	42	41	45	33	1.748	57	1.883
F	F1- Stationäre Dienste oder sowohl stationäre als auch ambulante Dienste für Menschen mit wirtschaftlich-sozialen Schwierigkeiten	40	39	41	9	668	17	735
	F2- Tagesdienste für Menschen mit wirtschaftlich-sozialen Schwierigkeiten	7	7	6	2	36	10	54
	F3- Dienste für Minderjährige mit Verhaltens- und/oder Familienschwierigkeiten	3	3	0	2	122	-	124
	F4- Therapiegemeinschaften für suchtkranke Menschen	8	8	6	-	112	-	118
	F5- Ferienheime für Betreute	2	2	1	-	48	-	49
	F6- Andere Dienste	9	8	5	1	126	-	132
	Gesamtsumme F	69	67	59	14	1.112	27	1.212
GESAMTSUMME		402	392	426	490	54.690	2.008	57.614

Graphik 3 Aufteilung des Personals nach Zugehörigkeit und Tätigkeitsbereichen 2015

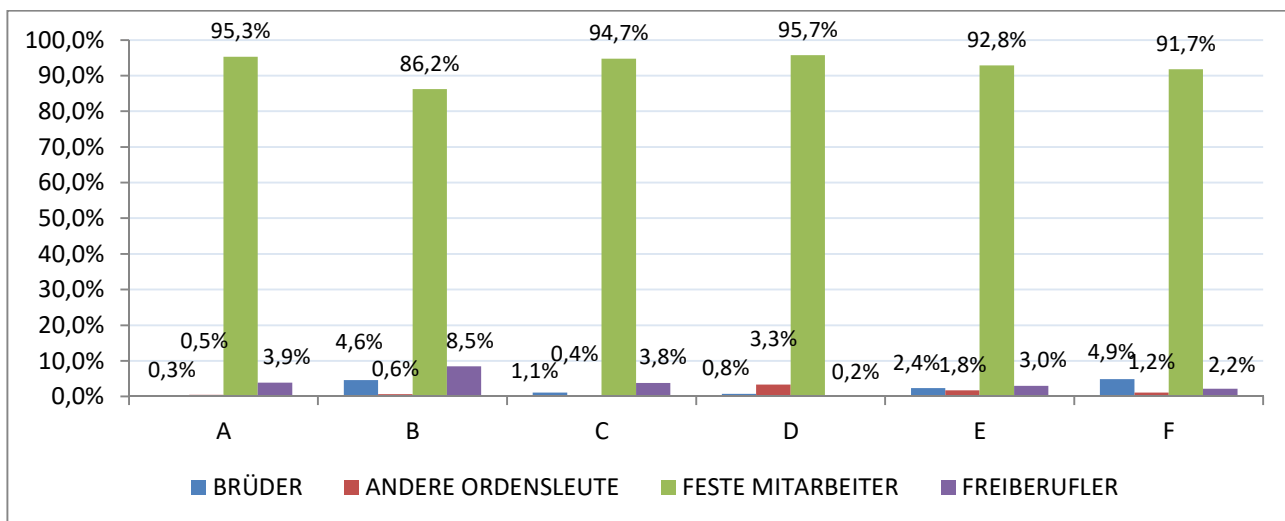


Tabelle 11 Umfang des Personals nach Provinzen 2015

TÄTIGKEITSBEREICHE	EINRICHTUNGEN	AUSGEFÜLLT	BRÜDER	ANDERE ORDENSLEUTE	FESTE MITARBEITER	FREIBERUFLER	PERSONAL GESAMT
GENERALKURIE	3	3	20	-	905	198	1.123
AFRIKANISCHE PROVINZ	16	15	8	7	1.186	17	1.218
ANDALUSISCHE PROVINZ	29	29	41	11	3.530	177	3.759
ARAGONISCHE PROVINZ	20	20	14	8	8.708	39	8.769
ÖSTERREICHISCHE PROVINZ	31	31	20	43	7.798	11	7.872
BAYERISCHE PROVINZ	25	25	9	40	7.824	28	7.901
KOREANISCHE PROVINZ	13	13	17	3	359	3	382
US-AMERIKANISCHE PROVINZ	7	7	3	-	130	-	133
PROVINZ ZUM GUTEN HIRTEN	43	43	12	2	936	6	956
VIETNAMESISCHE PROVINZ	6	6	29	-	65	-	94
KASTILISCHE PROVINZ	20	20	42	12	2.199	455	2.708
KOLUMBISCHE PROVINZ	13	13	5	4	5.008	59	5.076
WESTEUROPÄISCHE PROVINZ	36	32	8	1	1.221	10	1.240
FRANZÖSISCHE PROVINZ	8	8	6	3	1.197	111	1.317
INDISCHE PROVINZ	10	10	40	38	559	-	637
LOMBARDISCHE PROVINZ	18	18	29	30	2.578	218	2.855
PROVINZ MEXIKO-MITTELAMERIKA	6	6	19	5	486	2	512
POLNISCHE PROVINZ	41	39	40	42	1.728	280	2.090
PORTUGIESISCHE PROVINZ	19	17	13	3	884	64	964
RÖMISCHE PROVINZ	9	9	13	15	2.350	303	2.681
PROVINZ UNTERES SÜDAMERIKA	11	11	31	217	2.273	22	2.543
PROVINZ OBERES SÜDAMERIKA	13	13	0	-	2.540	-	2.540
AFRIKANISCHE VIZEPROVINZ	5	4	7	6	226	5	244
Gesamtsumme	402	392	426	490	54.690	2.008	57.614

Tabelle 12 Umfang des Personals nach geographischen Standorten 2015

KONTINENT	LAND	EINRICHTUNGEN	AUSGEFÜLLT	BRÜDER	ANDERE ORDENSLEUTE	FESTE MITARBEITER	FREIBERUFLE	PERSONAL GESAMT
Afrika	Benin	3	3	2	-	6	5	13
	Cameroon	2	2	0	-	44	-	44
	Ghana	4	4	0	-	615	-	615
	Kenya	1	1	0	-	-	-	-
	Liberia	2	2	0	-	170	-	170
	Madagascar	2	2	0	-	-	-	-
	Malawi	1	1	8	1	179	-	188
	Mauritius	1	1	3	1	31	-	35
	Mozambique	1	1	0	-	72	-	72
	Senegal	3	3	8	7	196	17	228
	Sierra Leone	2	2	0	-	89	-	89
	Togo	2	1	5	6	220	-	231
Zambia	1	0	0	-	-	-	-	
Afrika gesamt		25	23	26	15	1.622	22	1.685
Asien	China	2	2	4	2	43	-	49
	India	9	9	37	37	528	-	602
	Israel	1	1	2	8	399	16	425
	Japan	3	3	2	-	150	-	152
	Philippines	4	4	13	3	46	2	64
	South Korea	8	8	11	1	166	3	181
	East Timor	3	3	0	-	-	-	-
	Vietnam	6	6	29	-	65	-	94
Asien gesamt		36	36	98	51	1.397	21	1.567
Europa und Nordamerika	Austria	20	20	16	35	6.458	11	6.520
	Canada	25	25	4	2	390	-	396
	Croatia	2	2	1	3	96	8	108
	Czech Republic	3	3	0	-	89	-	89
	France	6	6	6	3	1.197	111	1.317
	Germany	25	25	9	40	7.824	28	7.901
	Hungary	5	5	0	-	942	-	942
	Ireland	8	5	0	-	651	-	651
	Italy	23	23	46	31	5.292	693	6.062
	Poland	40	38	37	42	1.723	280	2.082
	Portugal	13	12	8	2	719	64	793
	Slovakia	3	3	4	8	309	-	321
	Spain	69	69	97	31	14.437	671	15.236
	Ukraine	1	1	3	-	5	-	8
	United Kingdom	27	26	0	-	391	10	401
United States	24	24	11	-	603	6	620	
Europa und Nordamerika gesamt		294	287	242	197	41.126	1.882	43.447
Mittel- und Südamerika	Argentina	4	4	12	1	1.475	5	1.493
	Bolivia	5	5	10	211	542	15	778
	Brazil	3	2	5	1	165	-	171
	Chile	2	2	9	5	256	2	272
	Colombia	13	13	5	4	5.008	59	5.076
	Cuba	3	3	6	3	230	2	241
	Ecuador	2	2	0	-	184	-	184
	Haiti	1	1	0	-	73	-	73
	Honduras	1	1	3	-	37	-	40
	Mexico	2	2	10	2	219	-	231
	Peru	8	8	0	-	1.792	-	1.792
	Venezuela	3	3	0	-	564	-	564
Mittel- und Südamerika gesamt		47	46	60	227	10.545	83	10.915
Gesamtsumme		402	392	426	490	54.690	2.008	57.614

Ehrenamtliche

In den Einrichtungen des Ordens sind weltweit 30.682 Ehrenamtliche tätig. Es wurde bereits gesagt, dass sich durch das Hinzukommen der Nordamerikanischen Provinz zum Guten Hirten die Indikatoren des Ordens nach oben verschoben haben. Ein besonderes Gewicht übt die neue Provinz im Bereich der Ehrenamtlichen aus: Ihre Zahl hat sich im Vergleich zum Vorjahr von 9.399 auf 21.283 gesteigert (+226%). In den Tabellen 13 und 14 ist die Aufteilung der ehrenamtlichen Helfer nach Provinzen und nach Tätigkeitsbereichen dargestellt.

Dabei ist zu beachten, dass 9.904 Ehrenamtliche mehrmals in der Woche präsent sind, während 20.778 weniger als einmal wöchentlich in der Einrichtung tätig sind.

Tabelle 13 Ehrenamtliche nach Provinzen 2015

PROVINZ	EHRENAMTLICHE AUS ORDENSEIGENEN VEREINEN MEHRMALS IN DER WOCHEN PRÄSENT	EHRENAMTLICHE AUS ORDENSFREMDEN VEREINEN MEHRMALS IN DER WOCHEN PRÄSENT	EHRENAMTLICHE AUS ORDENSEIGENEN VEREINEN WENIGER ALS EINMAL WÖCHENTLICH PRÄSENT	EHRENAMTLICHE AUS ORDENSFREMDEN VEREINEN WENIGER ALS EINMAL WÖCHENTLICH PRÄSENT	EHRENAMTLICHE GESAMT
GENERALKURIE	69	-	-	-	69
AFRIKANISCHE PROVINZ	28	21	-	3	52
ANDALUSISCHE PROVINZ	1.212	5	324	104	1.645
ARAGONISCHE PROVINZ	1.603	-	60	172	1.835
ÖSTERREICHISCHE PROVINZ	42	121	4	30	197
BAYERISCHE PROVINZ	20	88	50	137	295
KOREANISCHE PROVINZ	-	894	-	1.565	2.459
US-AMERIKANISCHE PROVINZ	-	11	-	-	11
PROVINZ ZUM GUTEN HIRTEN	59	3.944	26	17.727	21.756
VIETNAMESISCHE PROVINZ	5	11	7	13	36
KASTILISCHE PROVINZ	514	52	32	39	637
KOLUMBISCHE PROVINZ	70	59	10	-	139
WESTEUROPÄISCHE PROVINZ	6	1	1	34	42
FRANZÖSISCHE PROVINZ	7	116	20	36	179
INDISCHE PROVINZ	14	31	-	9	54
LOMBARDISCHE PROVINZ	47	190	19	18	274
PROVINZ MEXIKO-MITTELAMERIKA	7	56	6	2	71
POLNISCHE PROVINZ	71	64	56	59	250
PORTUGIESISCHE PROVINZ	91	12	11	7	121
RÖMISCHE PROVINZ	15	95	1	-	111
PROVINZ UNTERES SÜDAMERIKA	129	16	106	46	297
PROVINZ OBERES SÜDAMERIKA	-	19	-	27	46
AFRIKANISCHE VIZEPROVINZ	8	81	17	-	106
Gesamtsumme	4.017	5.887	750	20.028	30.682

Tabelle 14 Ehrenamtliche nach Tätigkeitsbereichen 2015

Tätigkeitsbereiche		EHRENAMT- LICHE AUS ORDENSEIGE NEN	EHRENAMT- LICHE AUS ORDENSFRE MDEN	EHRENAMT- LICHE AUS ORDENSEIGE NEN	EHRENAMT- LICHE AUS ORDENSFREM DEN	EHRENAMTL ICHE GESAMT
		VEREINEN MEHRMALS IN DER WOCHE PRÄSENT	VEREINEN MEHRMALS IN DER WOCHE PRÄSENT	VEREINEN WENIGER ALS EINMAL WÖCHENTLIC H PRÄSENT	VEREINEN WENIGER ALS EINMAL WÖCHENTLIC H PRÄSENT	
A	A1- Allgemeine Krankenhäuser	746	405	34	67	1.252
	A2- Fachkrankenhäuser	481	19	47	7	554
	A3- Langzeitkrankenhäuser	450	10	39	4	503
	A4- Hospize	39	107	21	43	210
	Gesamtsumme A	1.716	541	141	121	2.519
B	B1- Krankensexterne Ambulanzen und/oder Polikliniken	25	57	10	33	125
	B2- Krankensexterne Reha-Zentren	-	-	-	-	-
	B3- Apotheken und/oder Heilkräuterapotheken	-	-	-	-	-
	B4- Kurkliniken und Gesundheitszentren	12	-	-	-	12
	Gesamtsumme B	37	57	10	33	137
C	C1- Stationäre Dienste oder sowohl stationäre als auch ambulante Dienste für Menschen mit psychischen Störungen	403	138	114	203	858
	C2- Tagesdienste für Menschen mit psychischen Störungen	6	-	7	-	13
	C3- Lokal vernetzte Dienste für Menschen mit psychischen Störungen	84	-	10	32	126
	Gesamtsumme C	493	138	131	235	997
D	D1- Stationäre Dienste oder sowohl stationäre als auch ambulante Dienste für Menschen mit Behinderung	435	188	197	305	1.125
	D2- Tagesdienste für Menschen mit Behinderung	66	525	16	722	1.329
	D3- Lokal vernetzte Dienste für Menschen mit Behinderung	67	8	50	9	134
	Gesamtsumme D	568	721	263	1.036	2.588
E	E1- Stationäre Dienste oder sowohl stationäre als auch ambulante Dienste für alte Menschen	209	239	40	566	1.054
	E2- Tagesdienste für alte Menschen	1	139	-	269	409
	Gesamtsumme E	210	378	40	835	1.463
F	F1- Stationäre Dienste oder sowohl stationäre als auch ambulante Dienste für Menschen mit wirtschaftlich-sozialen Schwierigkeiten	704	1.239	136	15.832	17.911
	F2- Tagesdienste für Menschen mit wirtschaftlich-sozialen Schwierigkeiten	265	2	29	16	312
	F3- Dienste für Minderjährige mit Verhaltens- und/oder Familienschwierigkeiten	-	-	-	-	-
	F4- Therapiegemeinschaften für suchtkranke Menschen	24	73	-	-	97
	F5- Ferienheime für Betreute	-	-	-	-	-
	F6- Andere Dienste	-	2.738	-	1.920	4.658
Gesamtsumme F	993	4.052	165	17.768	22.978	
Gesamtsumme		4.017	5.887	750	20.028	30.582

Fachschulen

Daten hierzu liegen aus folgenden Tätigkeitsbereichen vor:

- **A_Krankenhausbetriebe**
- **C_Dienste für psychisch Kranke**
- **D_Dienste für Menschen mit Behinderung**
- **F_Andere sozialpflegerische Dienste**

In den nachstehenden Tabellen sind die wichtigsten Daten der einzelnen Bildungsgänge zusammenfassend dargestellt.

Tabelle 15 Krankenpflegeschulen (mit akademischer Ausbildung)

TÄTIGKEITSBEREICHE	EINRICHTUNGEN MIT SCHULE	DURCHSCHNITTLICHE DAUER (in Jahren)	AUSBILDUNGSPLÄTZE (IM SCHNITT)
A	8	3	88
C	2	4	288
F	1	(*)	(*)

Tabelle 16 Krankenpflegeschulen (mit beruflicher Ausbildung)

TÄTIGKEITSBEREICHE	EINRICHTUNGEN MIT SCHULE	DURCHSCHNITTLICHE DAUER (in Jahren)	AUSBILDUNGSPLÄTZE (IM SCHNITT)
A	7	3	106
C	3	2	37

Tabelle 17 MTA-Schulen (mit akademischer Ausbildung)

TÄTIGKEITSBEREICHE	EINRICHTUNGEN MIT SCHULE	DURCHSCHNITTLICHE DAUER (in Jahren)	AUSBILDUNGSPLÄTZE (IM SCHNITT)
A	1	(*)	(*)
C	1	2	29

Tabelle 18 MTA-Schulen (mit beruflicher Ausbildung)

TÄTIGKEITSBEREICHE	EINRICHTUNGEN MIT SCHULE	DURCHSCHNITTLICHE DAUER (in Jahren)	AUSBILDUNGSPLÄTZE (IM SCHNITT)
C	1	2	30

Tabelle 19 REHA-Akademien

TÄTIGKEITSBEREICHE	EINRICHTUNGEN MIT SCHULE	DURCHSCHNITTLICHE DAUER (in Jahren)	AUSBILDUNGSPLÄTZE (IM SCHNITT)
C	1	4	200

(*) Ohne Angabe

Finanzierung

Um zu berechnen, wie die Versorgungstätigkeit des Ordens 2015 finanziert wurde, wurde in einer eigenen Frage gefragt, zu welchen Anteilen die Kosten von welchen Kostenträgern gedeckt werden. Konkret ging es darum anzugeben, zu welchen Anteilen die Gesamtkosten (100%) durch: 1) Staat/Gesetzliche Krankenkassen 2) Selbstzahler/Privatversicherungen 3) Spenden 4) Andere Quellen, finanziert werden. Ordensweit gesehen, ergibt sich folgendes Bild: 44% der Finanzierung der Einrichtungen des Ordens, welche diese Frage beantwortet haben, werden vom Staat, Gemeindeverbänden und/oder Gesetzlichen Krankenkassen gedeckt, 20% durch Selbstzahler bzw. Privatversicherungen, 10% durch wohlthätige Zuwendungen und 26% durch andere Quellen.

Tabelle 20 Spannweite der staatlichen bzw. öffentlichen Finanzierung in Prozent

	TÄTIGKEITSBEREICHE						
	A	B	C	D	E	F	ALLE
GENERALKURIE	80%	0%	-	-	-	-	27%
AFRIKANISCHE PROVINZ	4%	0%	34%	-	-	-	10%
ANDALUSISCHE PROVINZ	63%	-	60%	78%	61%	42%	58%
ARAGONISCHE PROVINZ	96%	-	50%	96%	-	76%	72%
ÖSTERREICHISCHE PROVINZ	91%	33%	-	-	65%	55%	59%
BAYERISCHE PROVINZ	84%	64%	100%	84%	57%	33%	71%
KOREANISCHE PROVINZ	0%	0%	45%	84%	74%	-	52%
US-AMERIKANISCHE PROVINZ	-	-	-	-	16%	48%	25%
PROVINZ ZUM GUTEN HIRTEN	0%	-	61%	86%	83%	29%	39%
VIETNAMESISCHE PROVINZ	-	46%	-	-	-	-	46%
KASTILISCHE PROVINZ	89%	-	99%	87%	23%	95%	75%
KOLUMBISCHE PROVINZ	0%	0%	32%	-	0%	0%	10%
WESTEUROPÄISCHE PROVINZ	-	90%	58%	76%	0%	-	70%
FRANZÖSISCHE PROVINZ	87%	0%	0%	100%	83%	-	62%
INDISCHE PROVINZ	0%	0%	0%	21%	0%	13%	6%
LOMBARDISCHE PROVINZ	74%	-	99%	66%	47%	48%	69%
PROVINZ MEXIKO-MITTELAMERIKA	-	-	45%	-	60%	0%	39%
POLNISCHE PROVINZ	42%	7%	-	84%	0%	60%	26%
PORTUGIESISCHE PROVINZ	18%	47%	69%	-	0%	-	43%
RÖMISCHE PROVINZ	-	0%	-	0%	-	-	0%
PROVINZ UNTERES SÜDAMERIKA	0%	-	44%	66%	60%	-	43%
PROVINZ OBERES SÜDAMERIKA	28%	7%	30%	53%	-	23%	28%
AFRIKANISCHE VIZEPROVINZ	14%	6%	-	-	-	-	10%
ALLE	43%	20%	55%	73%	38%	37%	44%

Wir möchten darauf hinweisen, dass es hier bei den Durchschnittswerten teilweise drastische Unterschiede zwischen den Provinzen wie auch zwischen den verschiedenen Tätigkeitsbereichen geben kann. Deswegen haben wir in der Tabelle oben den prozentualen Anteil der staatlichen bzw. öffentlichen Finanzierung nach Tätigkeitsbereichen (Spalten) und Provinzen (Zeilen) angegeben. Am besten durch staatliche bzw. öffentliche Finanzierung abgedeckt ist nach obigem

Bild der Tätigkeitsbereich D (Einrichtungen für körperlich, geistig, physisch und Sinnesbehinderte) mit 73%, während der Tätigkeitsbereich B (Krankenhauserne Basisgesundheitsseinrichtungen) mit nur 20% sich am entgegengesetzten Extrem befindet. Noch drastischer sind die Unterschiede, wenn man die Durchschnittswerte der staatlichen bzw. öffentlichen Finanzierung unter den Provinzen vergleicht. So beträgt der prozentuale Anteil der staatlichen bzw. öffentlichen Finanzierung im selben Tätigkeitsbereich der Allgemeinkrankenhäuser zum Beispiel in der Aragonischen Provinz 96%, in der Andalusischen 63%, in der Polnischen 42% und in der Afrikanischen gerade 4%.

Die Finanzierung der Investitionen im Jahr 2015 stellt sich hingegen wie folgt dar: 60% der Investitionen erfolgten durch Selbstfinanzierung der Einrichtungen, 15% durch öffentliche Subventionen, 6% durch Hilfen von Privaten, 20% durch interne Hilfen vom Orden.

Partnerschaften

Von den 392 Einrichtungen, welche diese Frage beantwortet haben, geben 45 (12%) an, dass sie im Jahr 2015 eine Partnerschaft mit einer anderen Ordenseinrichtung eingegangen sind. Lediglich 4 Einrichtungen geben an, dass es zu einer Partnerschaft mit einer anderen Ordensprovinz gekommen ist.

Die Daten im Jahresvergleich

In der folgenden Tabelle und Graphik sind die wichtigsten Daten im Vierjahresvergleich 2012-2013-2014-2015 dargestellt.

Tabelle 21 Zahl der Einrichtungen nach Tätigkeitsbereichen im Jahresvergleich

TÄTIGKEITSBEREICHE		2011	2012	2013	2015
A	A1- Allgemeine Krankenhäuser	49	51	52	50
	A2- Fachkrankenhäuser	10	10	10	11
	A3- Langzeitkrankenhäuser	13	14	16	16
	A4- Hospize	8	9	10	10
	Gesamtsumme A	80	84	88	87
B	B1- Krankenhausexterne Ambulanzen und/oder Polikliniken	21	25	31	32
	B2- Krankenhausexterne Reha-Zentren	0	0	1	1
	B3- Apotheken und/oder Heilkräuterapotheken	24	24	24	26
	B4- Kurkliniken und Gesundheitszentren	3	3	3	3
	Gesamtsumme B	48	52	59	62
C	C1- Stationäre Dienste oder sowohl stationäre als auch ambulante Dienste für Menschen mit psychischen Störungen	46	46	47	56
	C2- Tagesdienste für Menschen mit psychischen Störungen	8	7	8	7
	C3- Lokal vernetzte Dienste für Menschen mit psychischen Störungen	6	6	6	5
	Gesamtsumme C	60	59	61	68
D	D1- Stationäre Dienste oder sowohl stationäre als auch ambulante Dienste für Menschen mit Behinderung	42	48	54	43
	D2- Tagesdienste für Menschen mit Behinderung	24	23	25	24
	D3- Lokal vernetzte Dienste für Menschen mit Behinderung	7	7	5	7
	Gesamtsumme D	73	78	84	74
E	E1- Stationäre Dienste oder sowohl stationäre als auch ambulante Dienste für alte Menschen	35	36	37	37
	E2- Tagesdienste für alte Menschen	20	17	7	5
	Gesamtsumme E	55	53	44	42
F	F1- Stationäre Dienste oder sowohl stationäre als auch ambulante Dienste für Menschen mit wirtschaftlich-sozialen Schwierigkeiten	16	16	19	40
	F2- Tagesdienste für Menschen mit wirtschaftlich-sozialen Schwierigkeiten	8	6	6	7
	F3- Dienste für Minderjährige mit Verhaltens- und/oder Familienschwierigkeiten	2	2	2	3
	F4- Therapiegemeinschaften für suchtkranke Menschen	5	5	6	8
	F5- Ferienheime für Betreute	3	3	2	2
	F6- Andere Dienste	6	9	8	9
	Gesamtsumme F	40	41	43	69
GESAMTSUMME		356	367	379	402

Graphik 4 Zahl der Einrichtungen nach Tätigkeitsbereichen im Jahresvergleich

