

Dane dot. działalności opiekuńczej z roku 2021 - Porównanie z latami 2020 i 2008

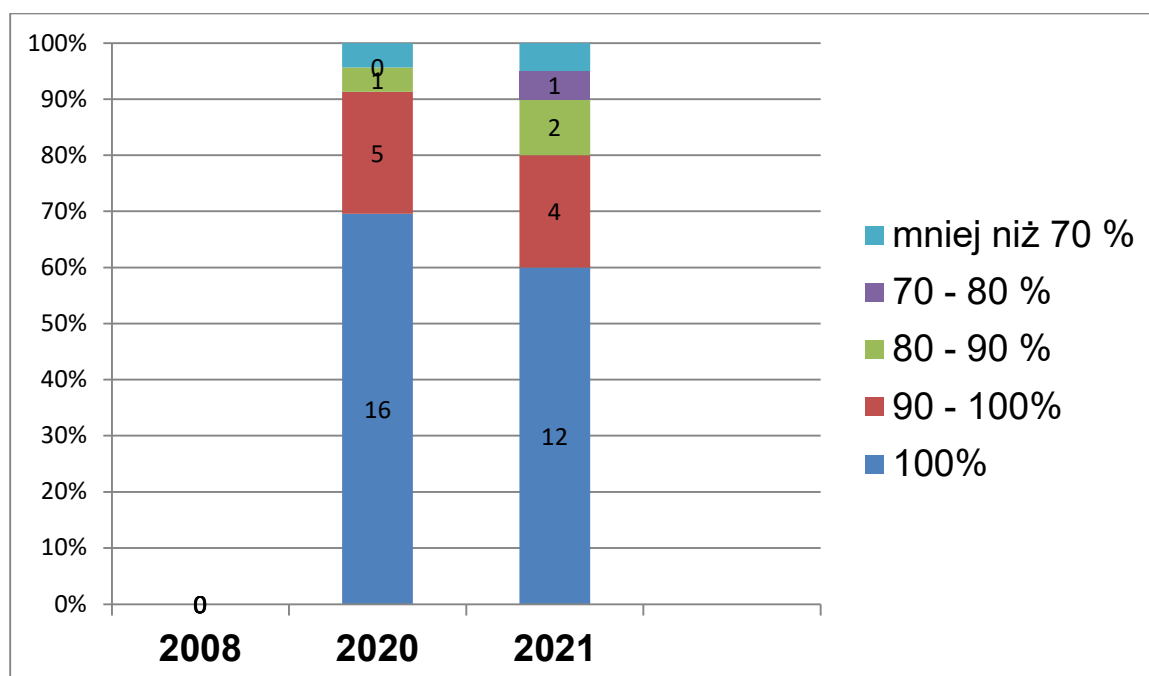
28 Luty 2023 r. Kuria Generalna zakończyła analizę danych statystycznych dot. działalności opiekuńczej Zakonu w roku 2021. Kompletny raport zawierający szczegółowe informacje i badania znajduje się na poniższej stronie internetowej w zakładce

"Statystyki 2021 - Raport" (<http://www.ohsjd.org/Objects/Pagina.asp?ID=5020>).

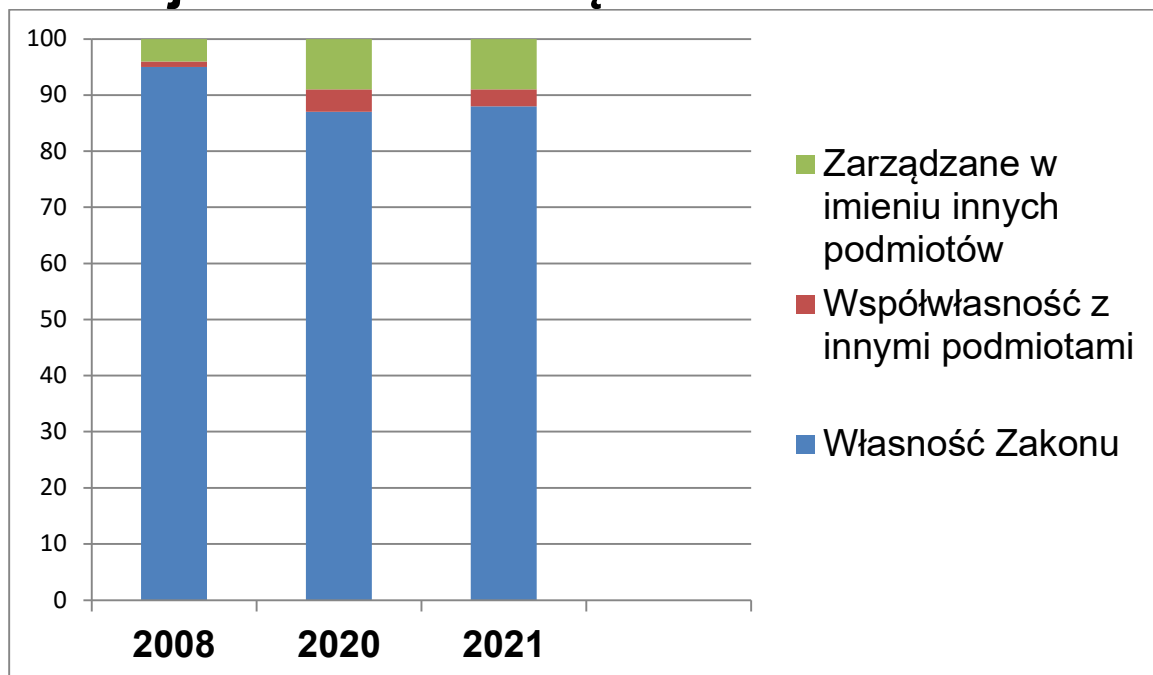
Na poniższych wykresach przedstawiamy krótki przegląd danych oraz porównanie krótkoterminowe z rokiem 2020 i porównanie długoterminowe z rokiem 2008.

Ilość wypełnionych kwestionariuszy w %

1

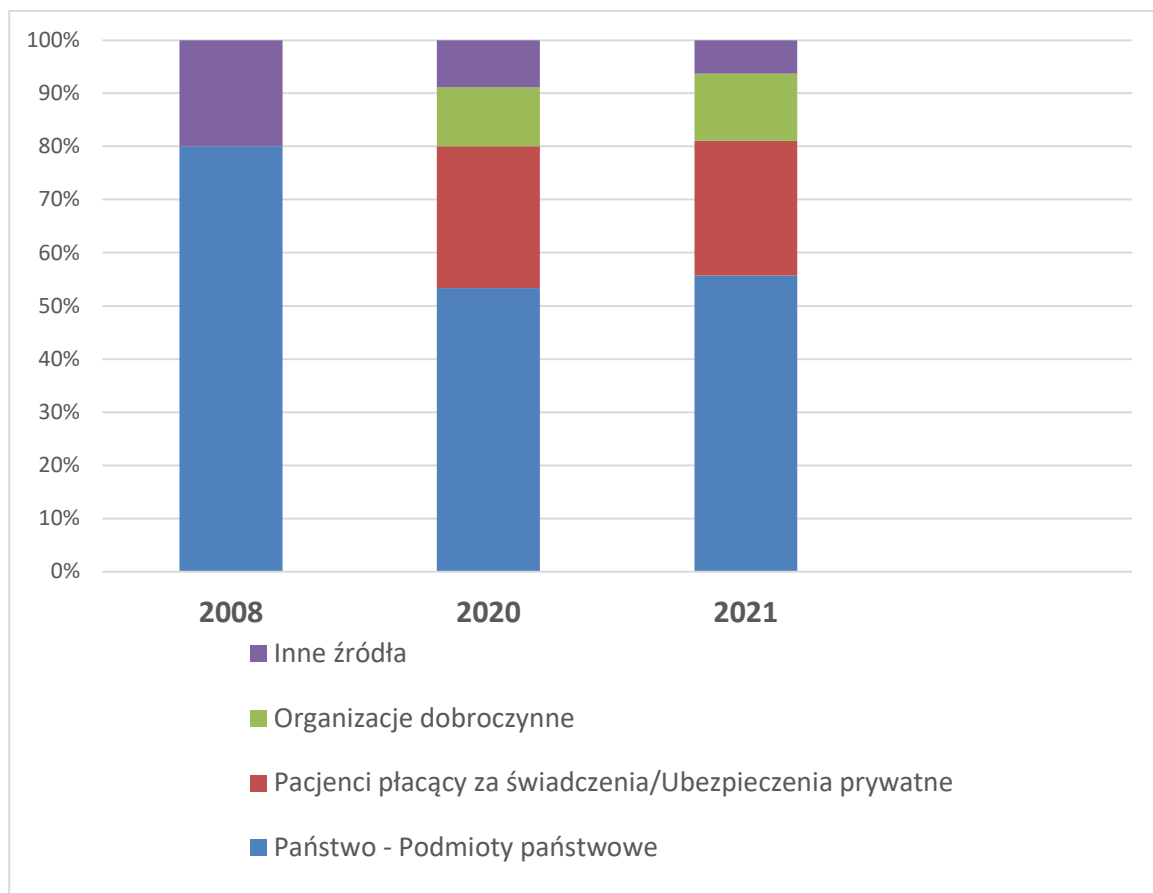


Rodzaj własności/zarządzania dzieł



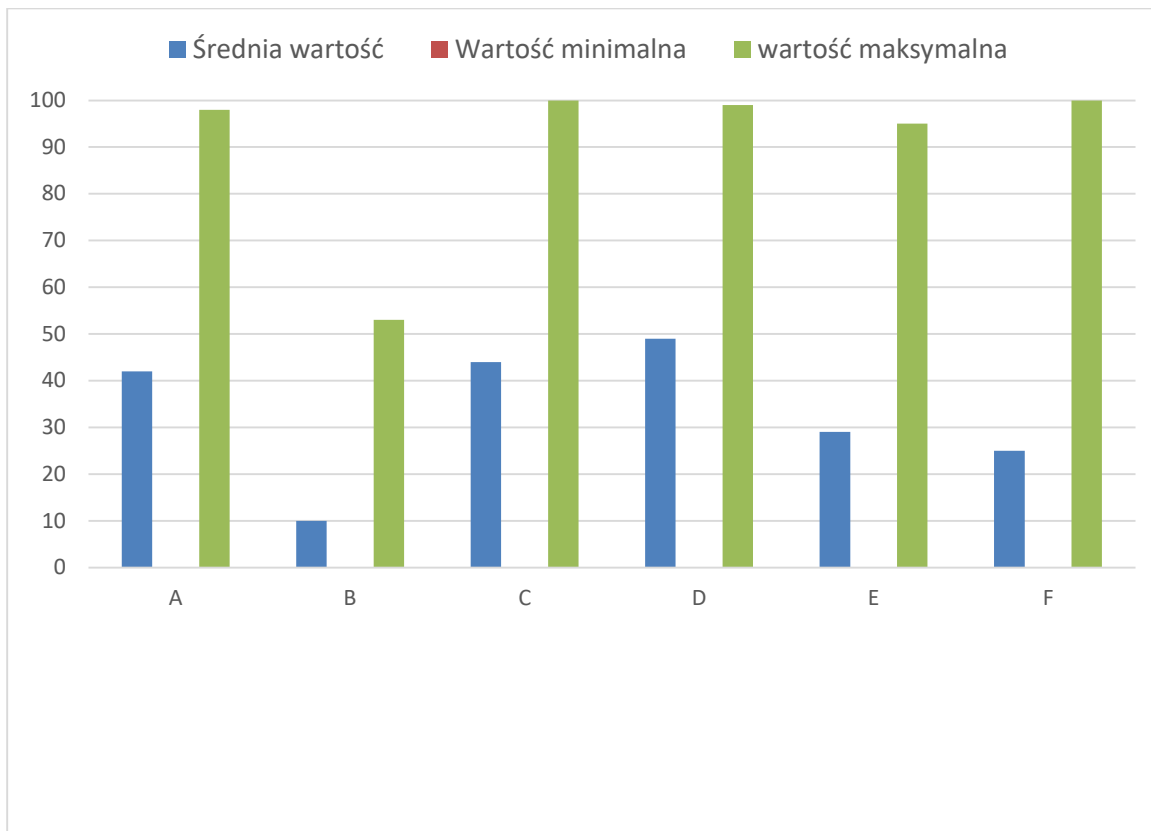
Źródła finansowania dzieł Zakonu

2



Procent finansowania publicznego

Europa e America del Nord



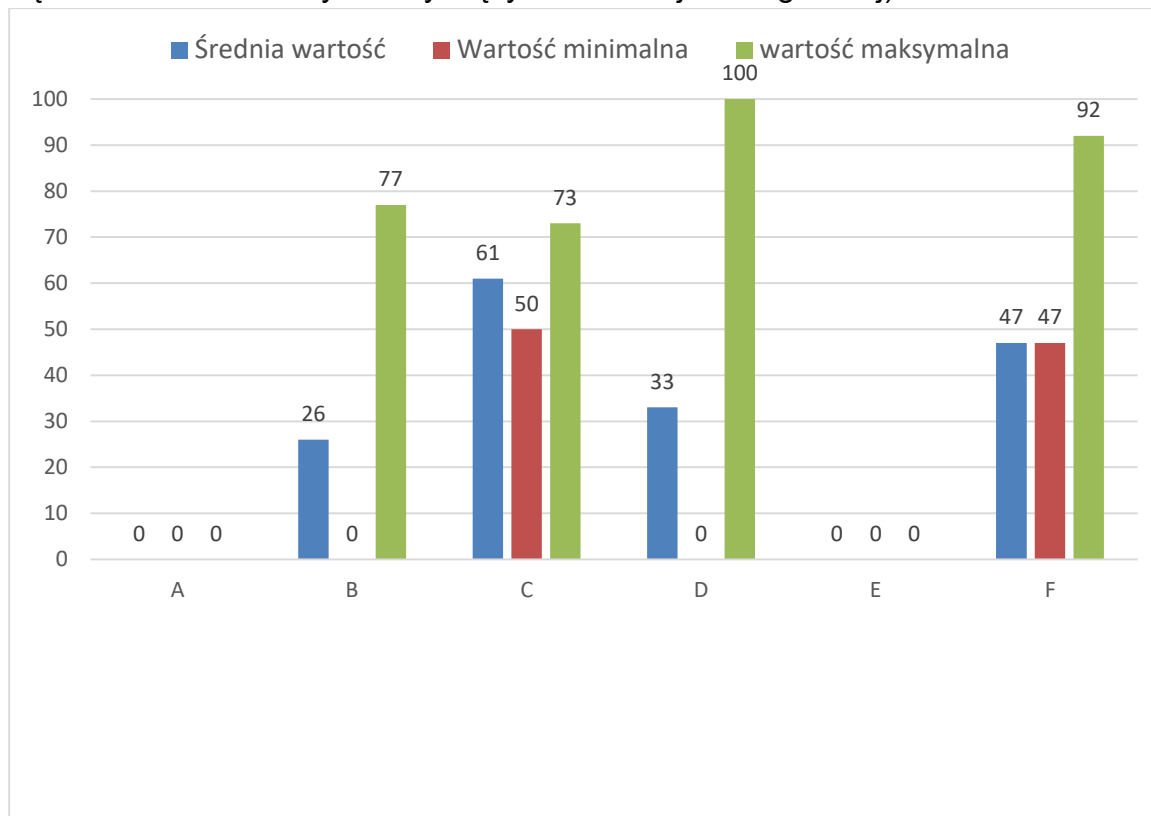
3

A Szpitali
B Dzieł nieszpitalnych (podstawowych)
C Dzieł dla chorych psychicznie
D Dzieła dla niepełnosprawnych fizycznie, intelektualnie, psychicznie i sensorycznie
E Dzieła dla osób starszych
F Innych dzieł społeczno-opiekuńczych

Procent finansowania publicznego

Asia

(z wyłączeniem danych dotyczących Filipin, gdyż są one zawarte w danych dotyczących Prowincji Rzymskiej, podobnie w przypadku Timoru Wschodniego, gdyż są one zawarte w danych dotyczących Prowincji Portugalskiej)

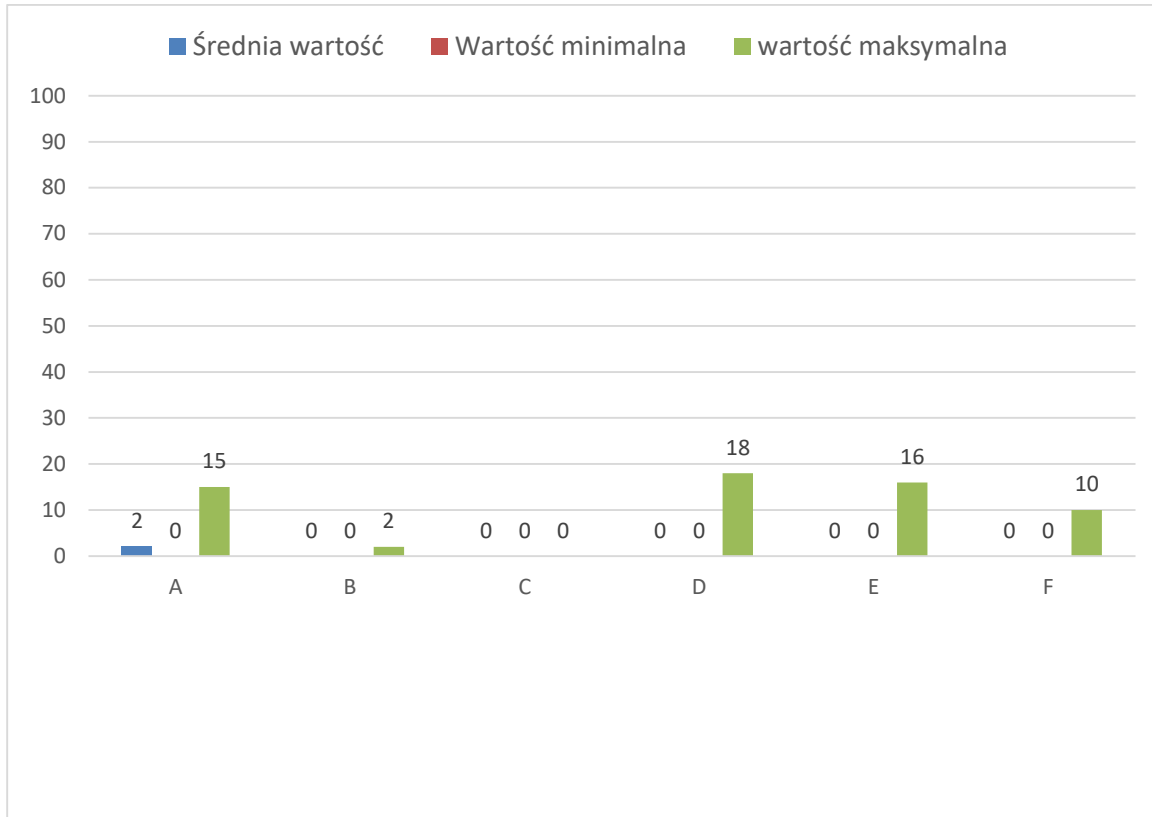


A Szpitali
B Dzieł nieszpitalnych (podstawowych)
C Dzieł dla chorych psychicznie
D Dzieł dla niepełnosprawnych fizycznie, intelektualnie, psychicznie i sensorycznie
E Dzieła dla osób starszych
F Innych dzieł społeczno-opiekuńczych

Procent finansowania publicznego

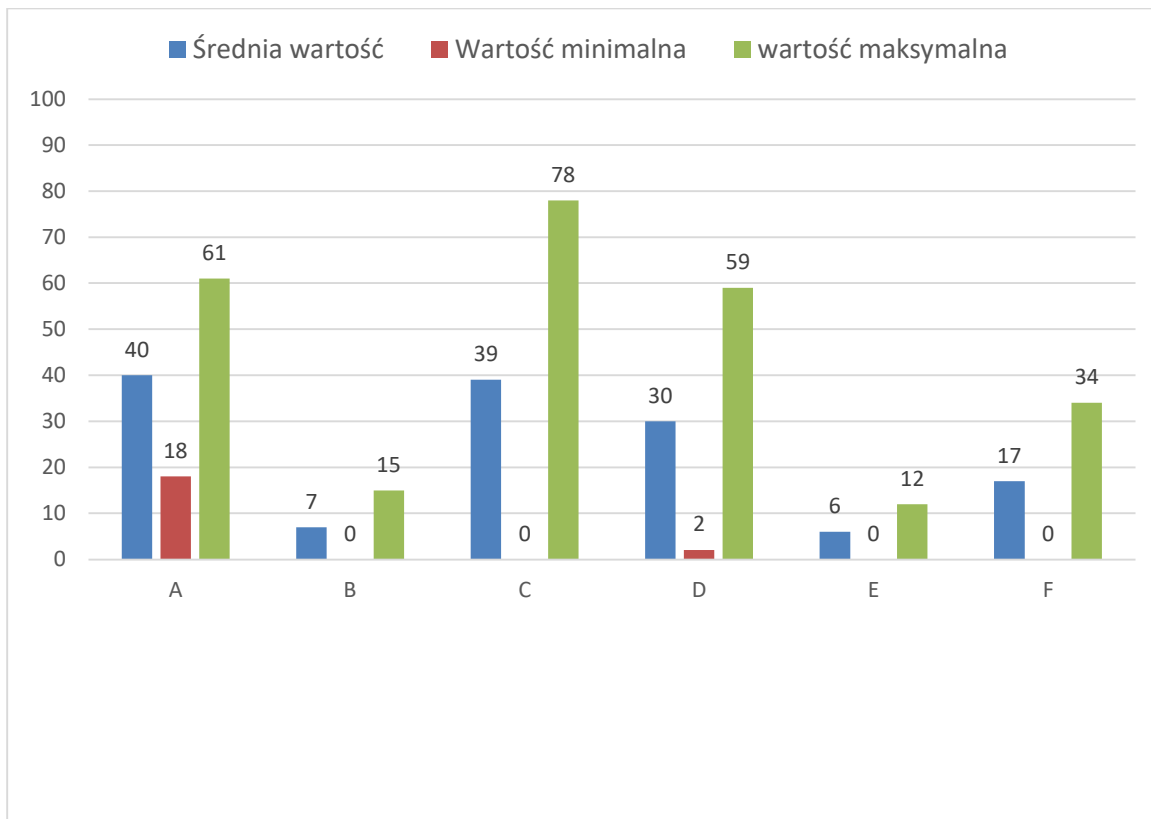
Ameryka Środkowa i Południowa

(oprócz danych z Brazylii, dlatego że ujęte są już w danych Prowincji Portugalskiej).



A Szpitali
B Dzieł nieszpitalnych (podstawowych)
C Dzieł dla chorych psychicznie
D Dzieła dla niepełnosprawnych fizycznie, intelektualnie, psychicznie i sensorycznie
E Dzieła dla osób starszych
F Innych dzieł społeczno-opiekuńczych

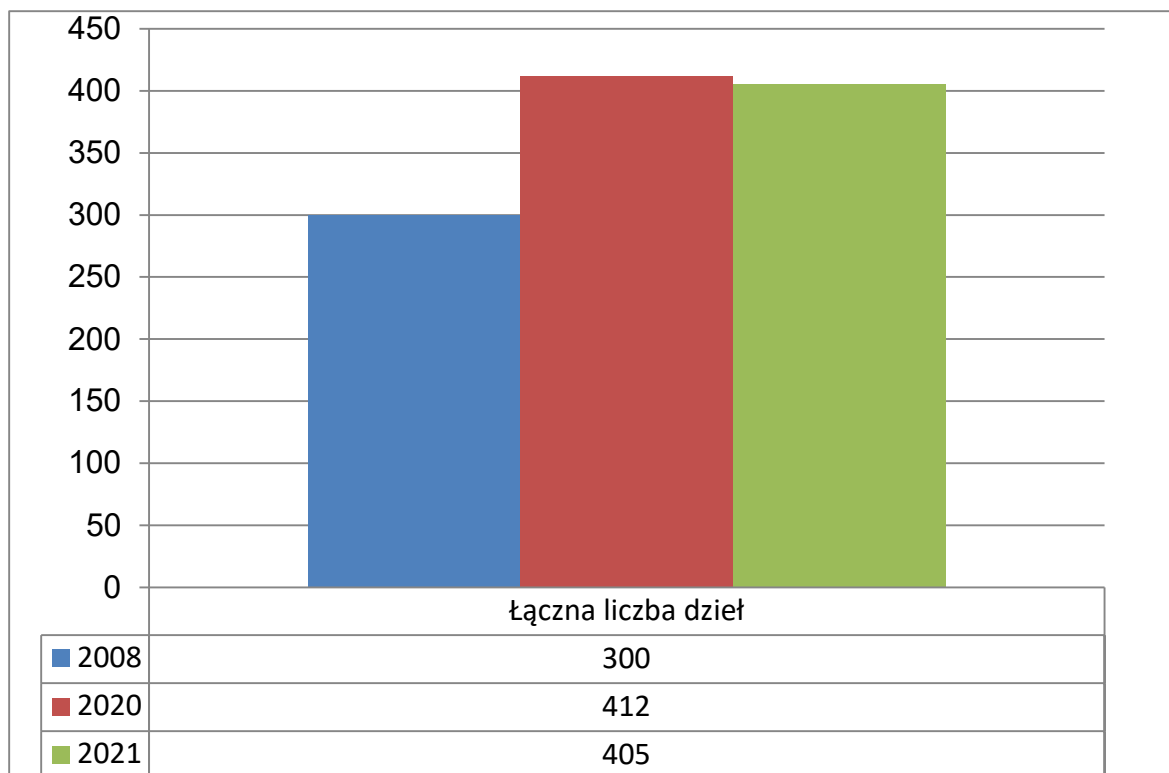
Procent finansowania publicznego Africa



6

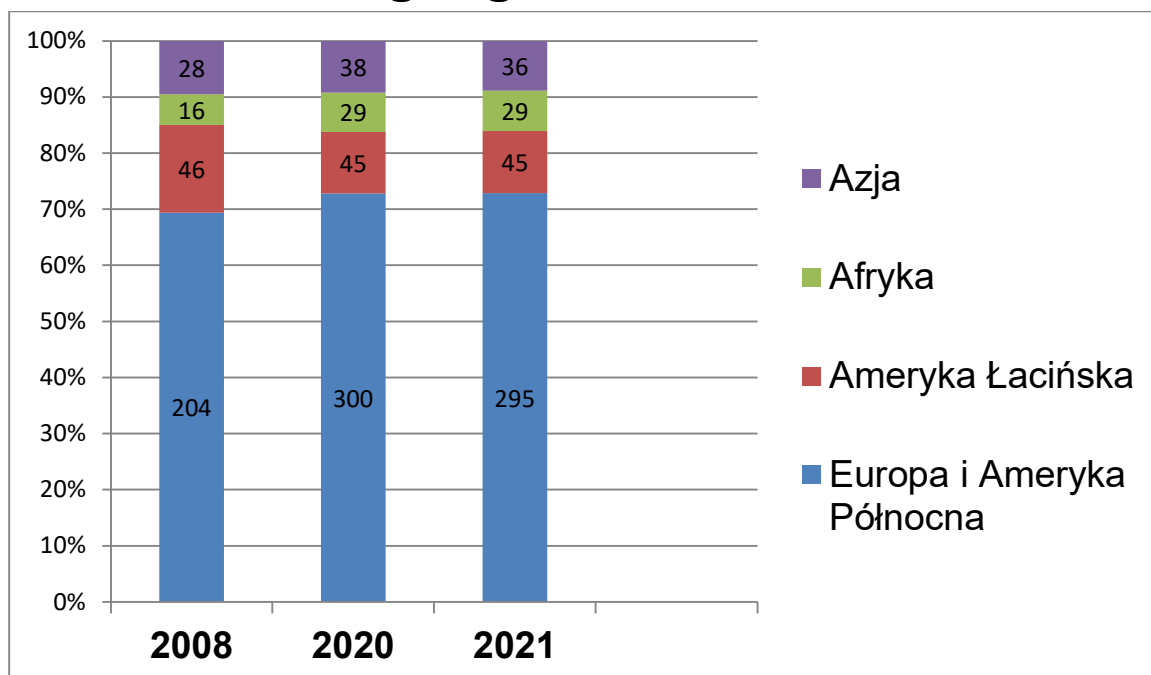
A Szpitali
B Dzieł nieszpitalnych (podstawowych)
C Dzieł dla chorych psychicznie
D dDzieła dla niepełnosprawnych fizycznie, intelektualnie, psychicznie i sensorycznie
E Dzieła dla osób starszych
F Innych dzieł społeczno-opiekuńczych

Łączna liczba dzieci

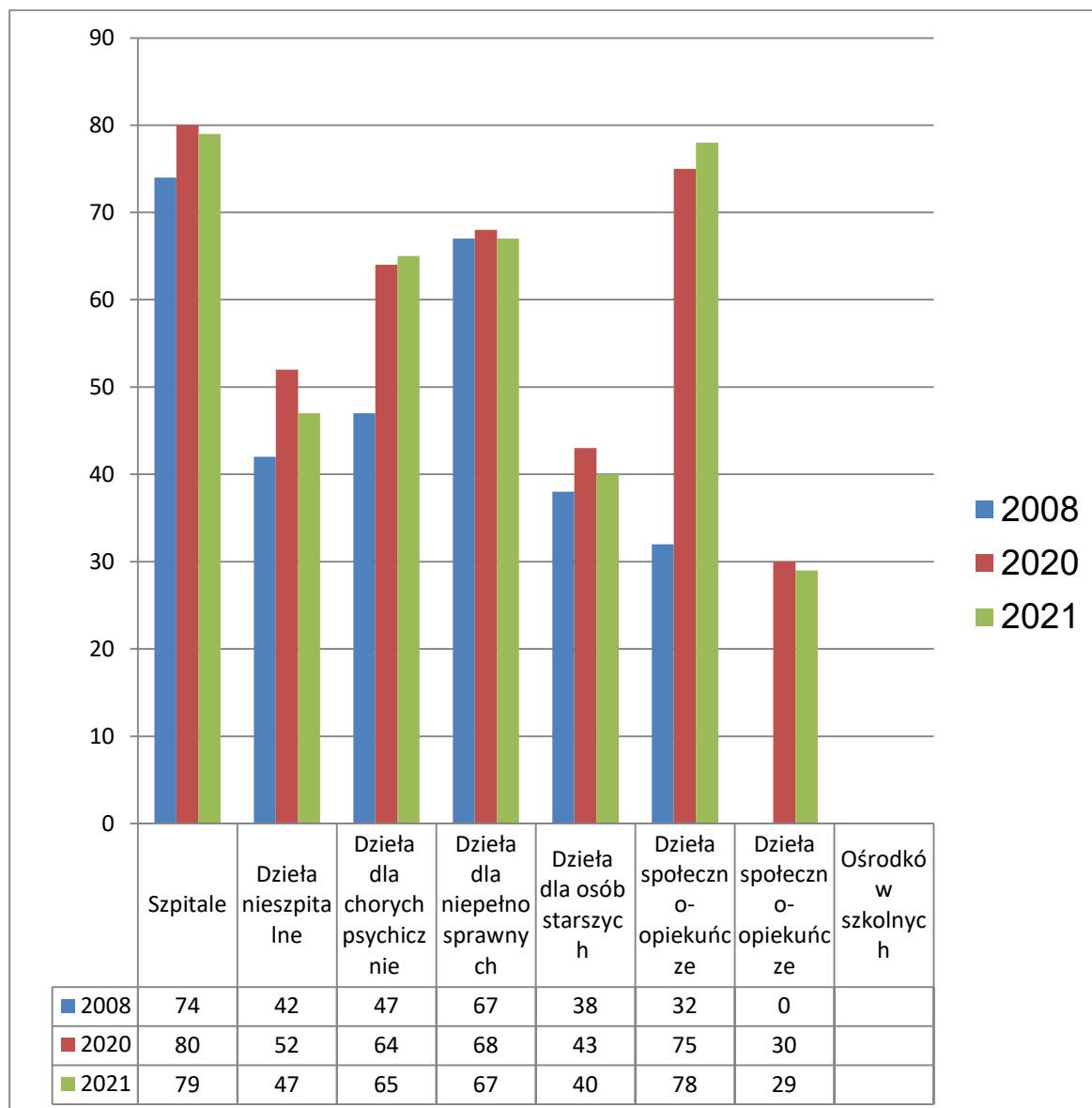


7

Podział dzieci wg regionu

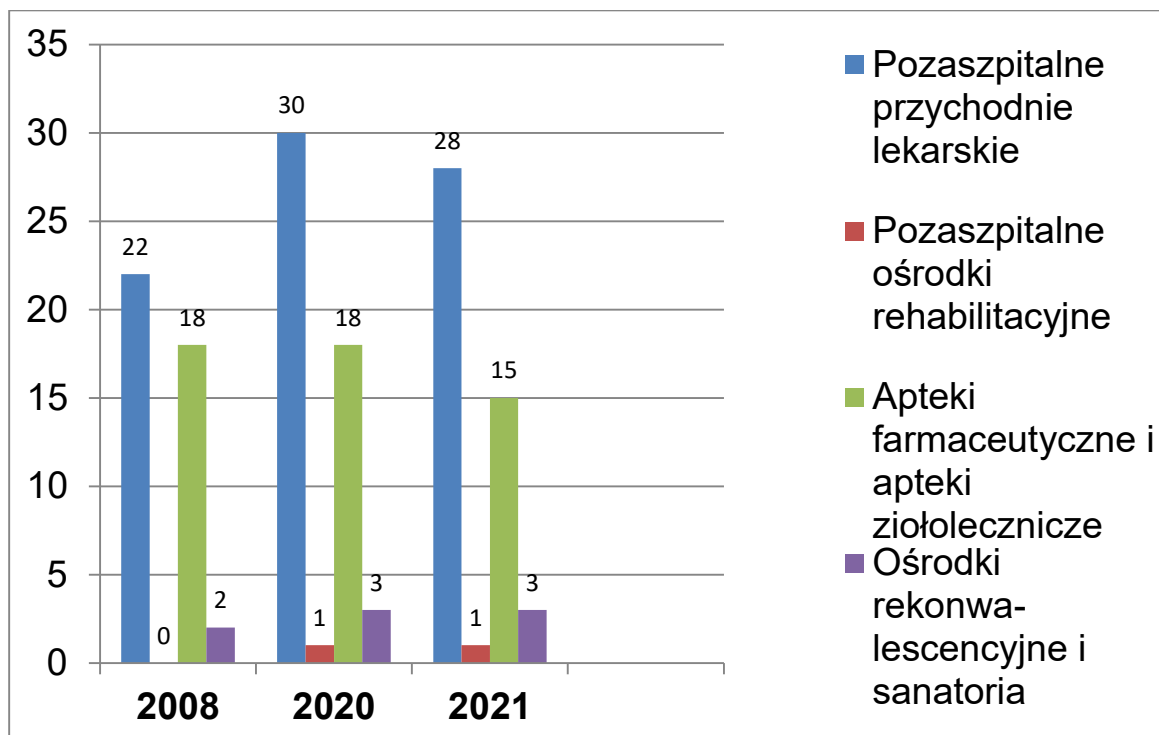
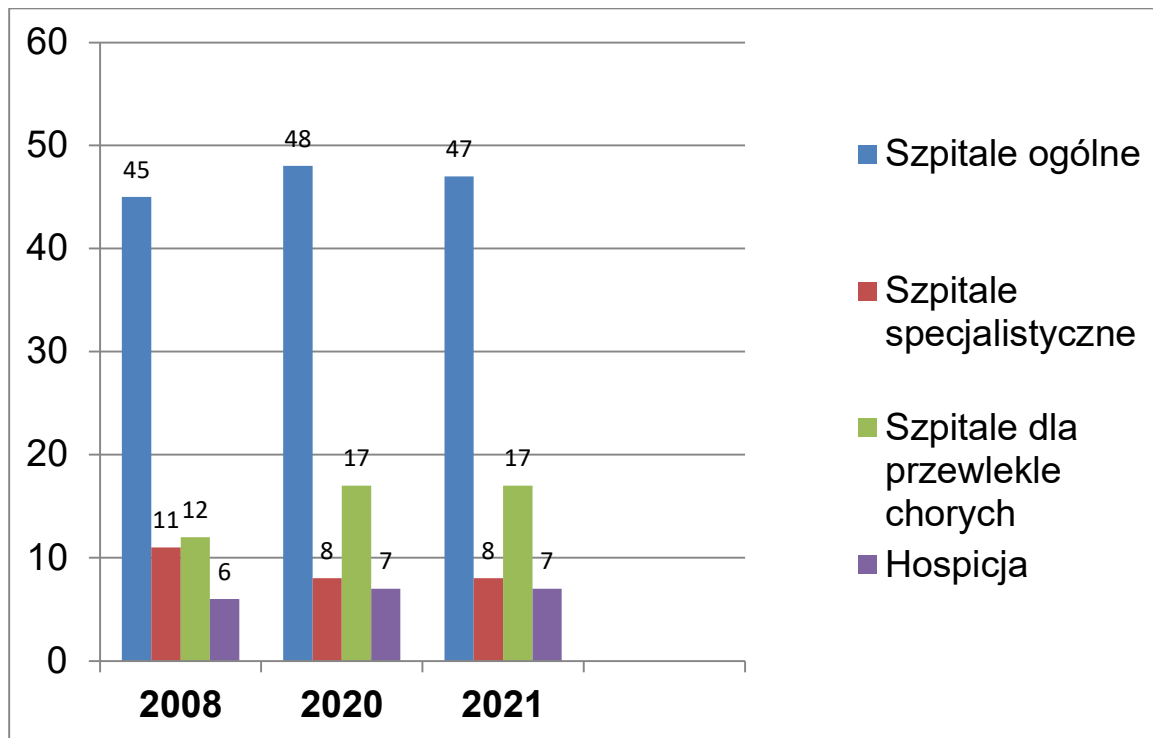


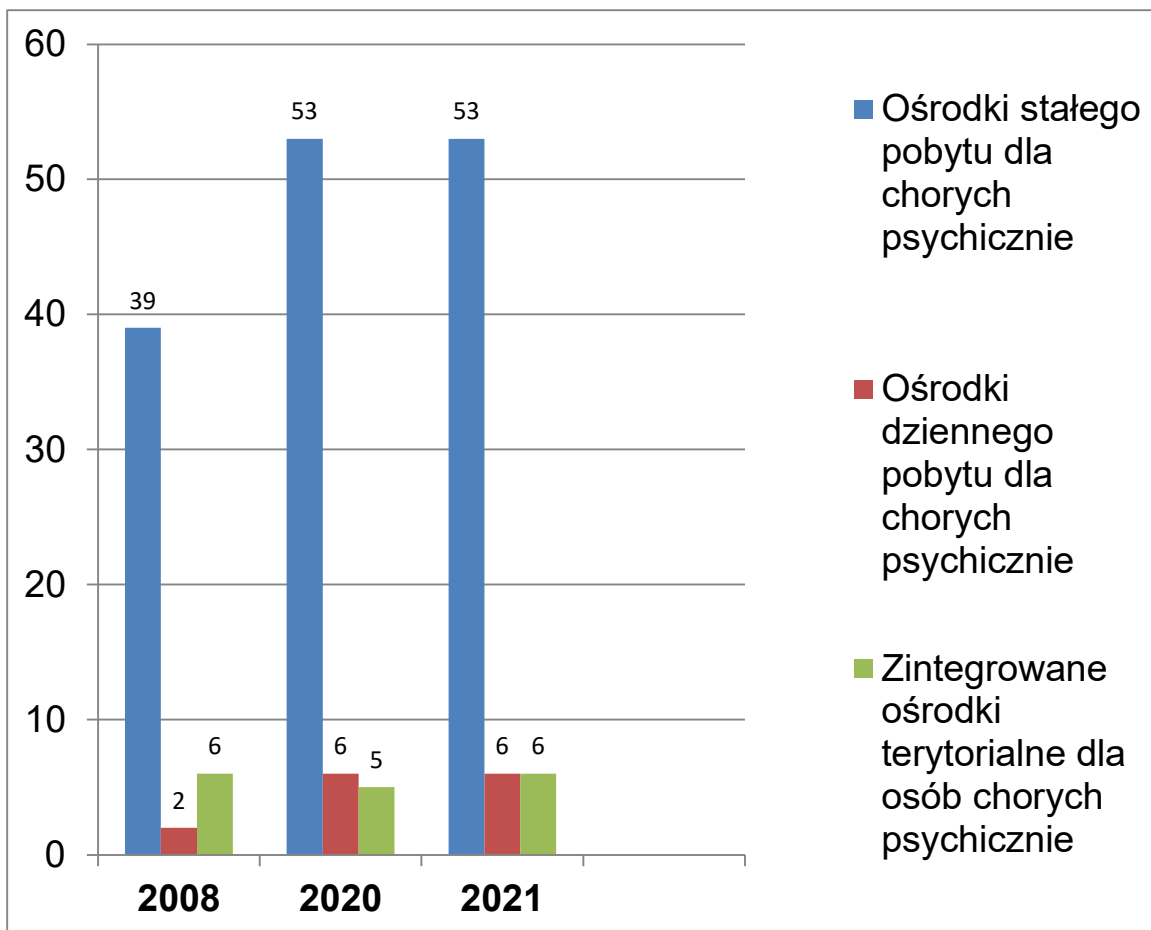
Liczba dzieł wg rodzaju prowadzonej działalności



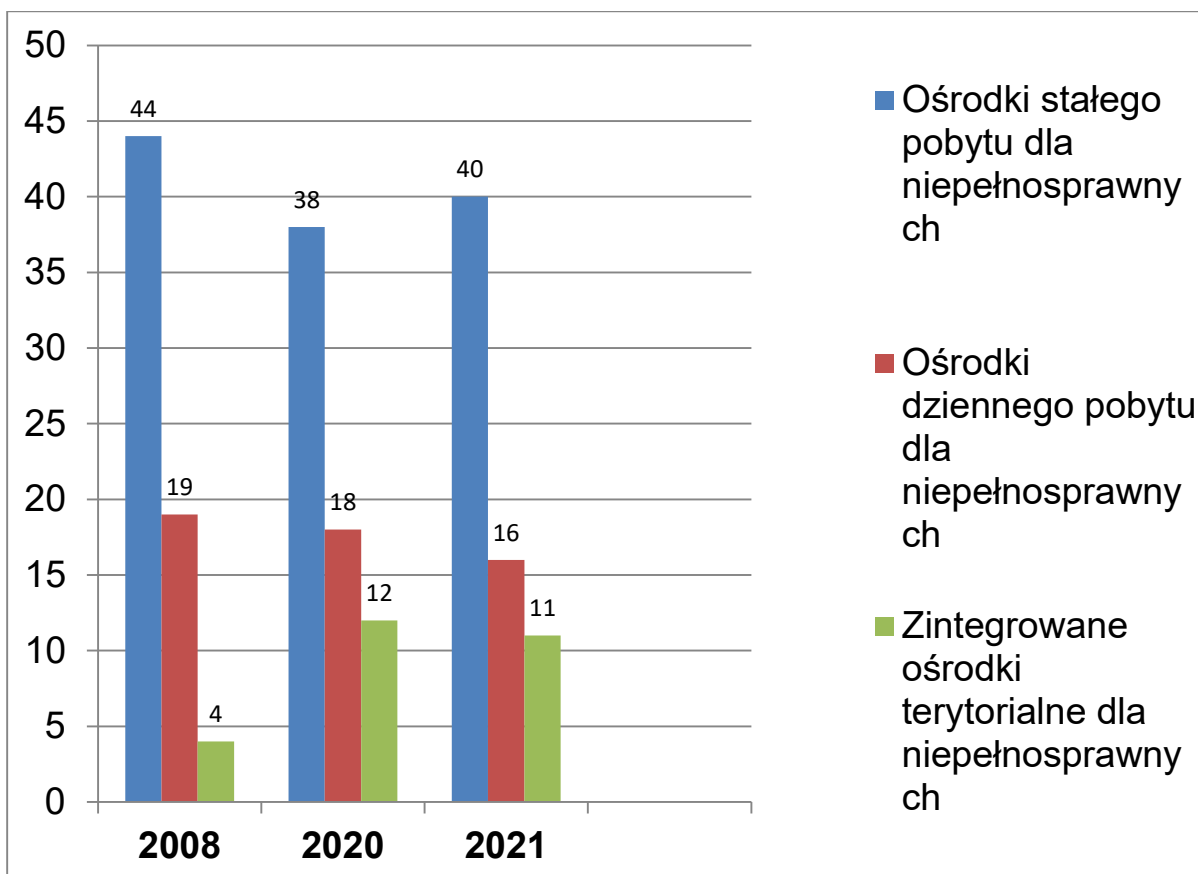
Dane dotyczące placówek edukacyjnych zostały zgromadzone po raz pierwszy w 2018 roku.

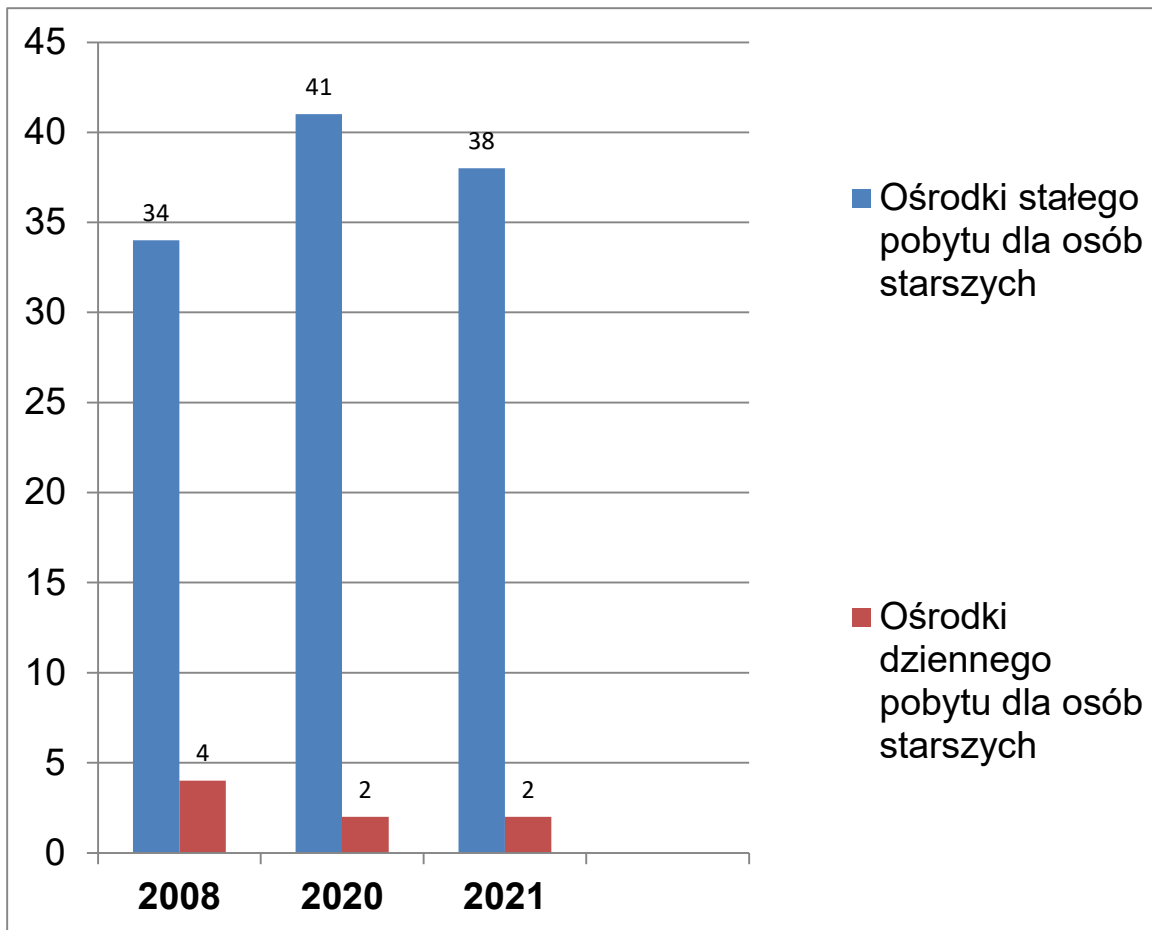
Liczba dzieł wg rodzaju

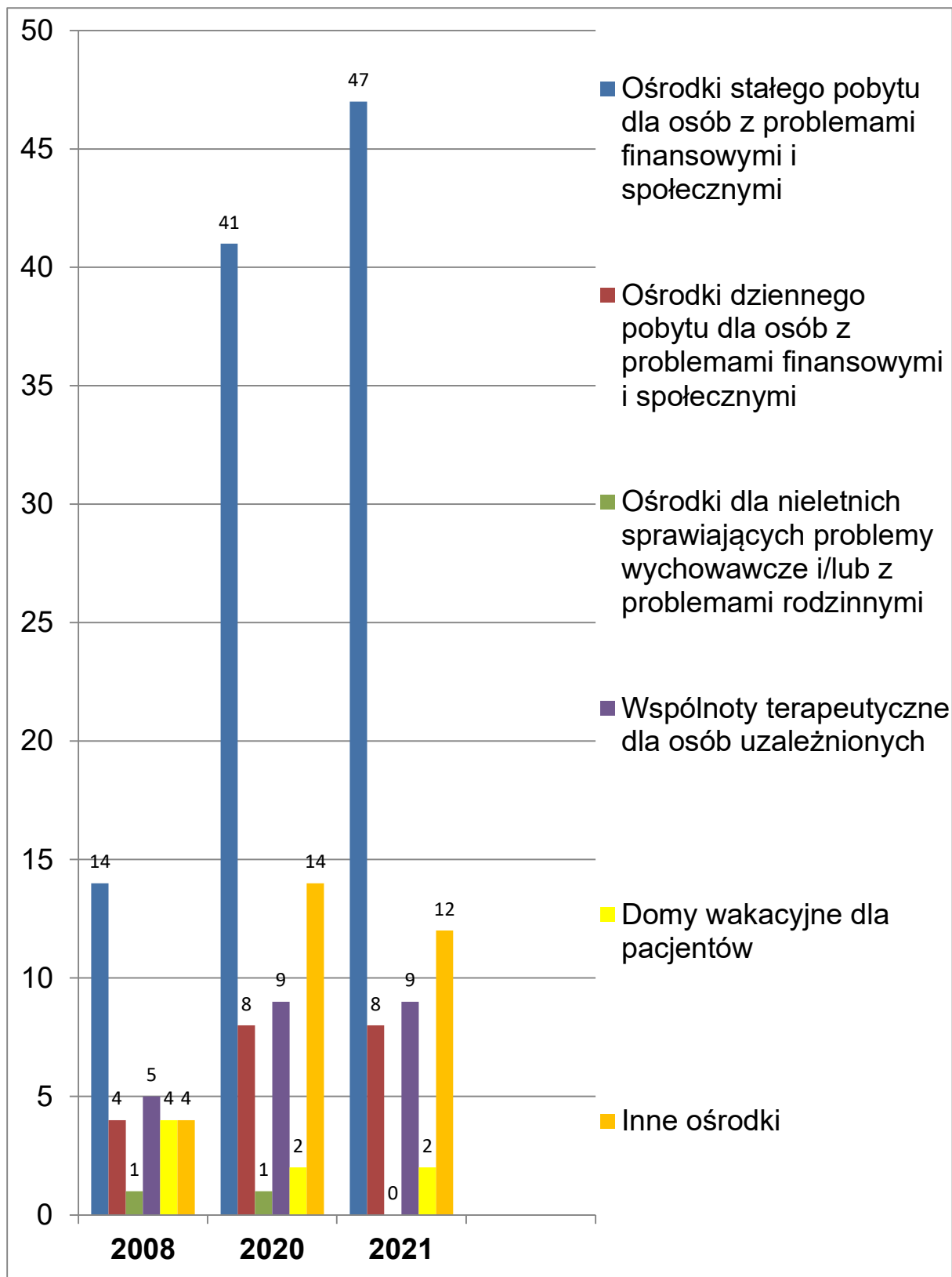




10

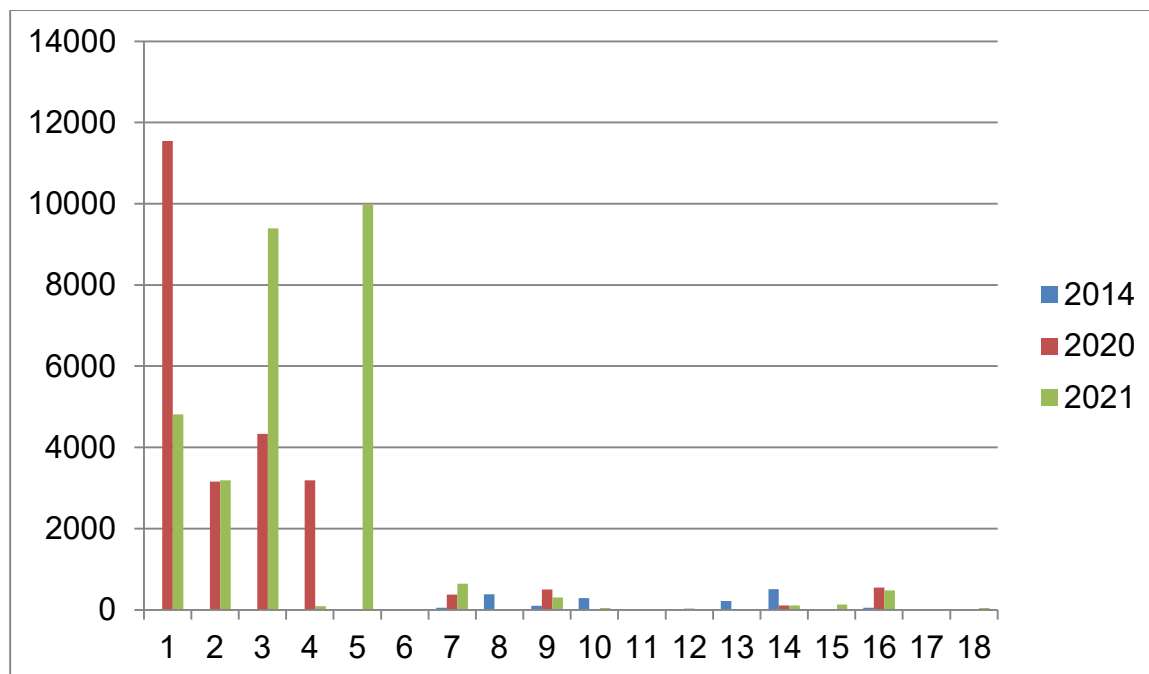






Pacjenci objęci opieką domową (wraz ze szpitalami)

Dane te zostały zgromadzone po raz pierwszy w latach 2014

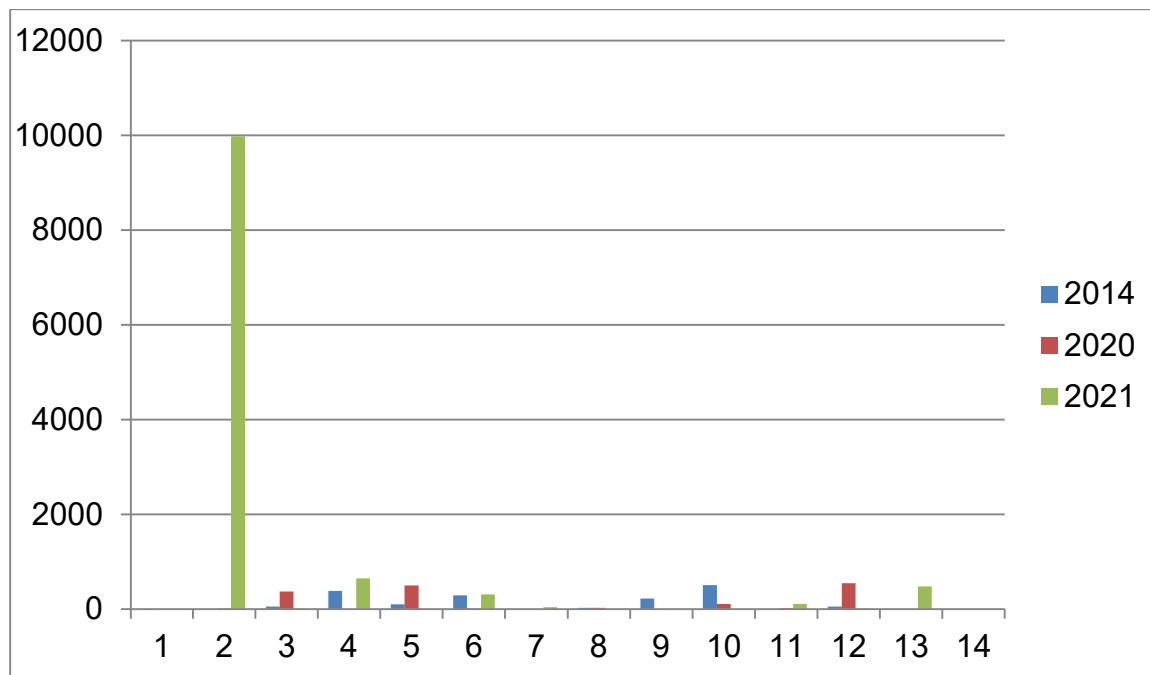


13

1 - Szpitale ogólne
2 - Szpitale specjalistyczne
3 - Szpitale dla pacjentów przewlekle chorych
4 - Hospicja
5 - Ambulatoria i/lub pozaszpitalne przychodnie lekarskie
6 – Ośrodki rekonwalescencyjne i sanatoria
7 - Ośrodki stałego pobytu lub stałego i dziennego pobytu dla osób chorych psychicznie
8 - Ośrodki dziennego pobytu dla osób chorych psychicznie
9 - Zintegrowane ośrodki terytorialne dla osób chorych psychicznie
10 - Ośrodki stałego pobytu lub stałego i dziennego pobytu dla osób niepełnosprawnych
11 - Ośrodki dziennego pobytu dla osób niepełnosprawnych
12 - Zintegrowane ośrodki terytorialne dla osób niepełnosprawnych
13 - Ośrodki stałego pobytu lub stałego i dziennego pobytu dla osób starszych
14 - Ośrodki dziennego pobytu dla osób starszych
15 - Ośrodki stałego pobytu lub stałego i dziennego pobytu dla osób z problemami finansowymi i społecznymi
16 - Ośrodki dziennego pobytu dla osób z problemami finansowymi i społecznymi
17 - Ośrodki dla nieletnich sprawiających problemy wychowawcze i/lub z problemami rodzinnymi
18 - Wspólnoty terapeutyczne dla osób uzależnionych

Pacjenci objęci opieką domową (oprócz szpitali)

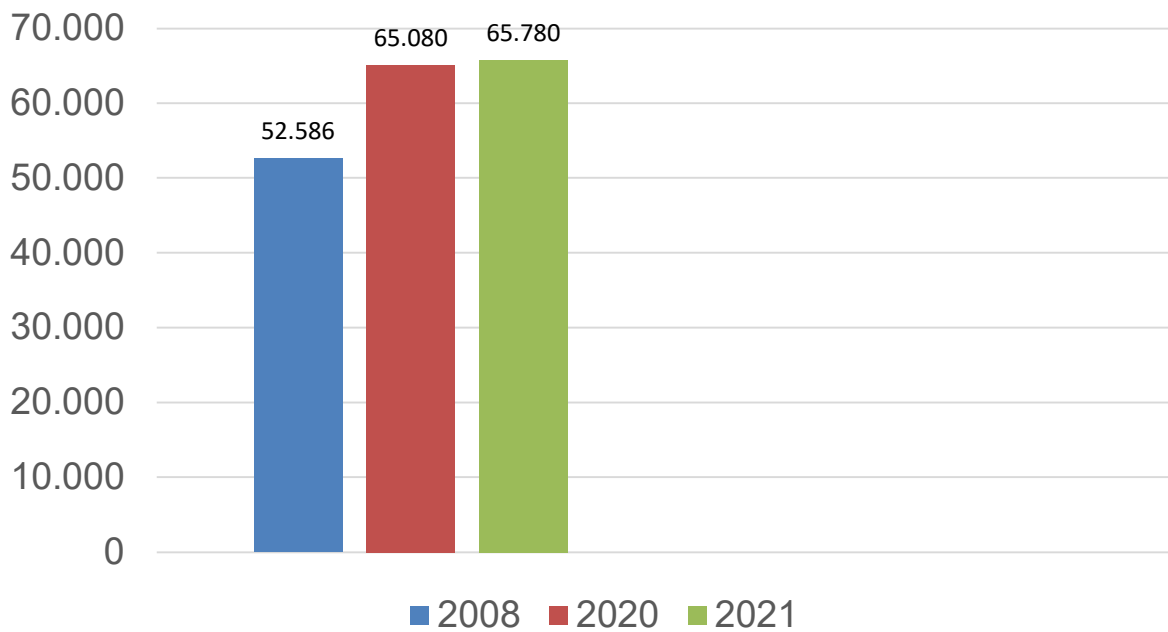
Dane te zostały zgromadzone po raz pierwszy w latach 2014



14

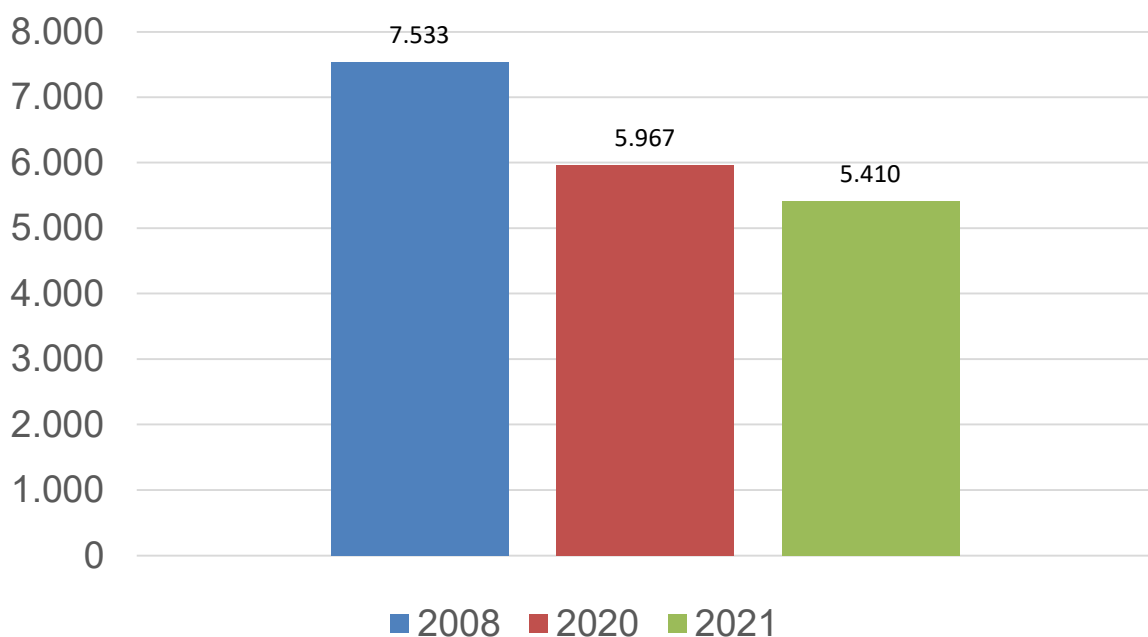
1 - Ambulatoria i/lub pozaszpitalne przychodnie lekarskie	
2 – Ośrodki rekonwalescencyjne i sanatoria	
3 - Ośrodki stałego pobytu lub stałego i dziennego pobytu dla osób chorych psychicznie	
4 - Ośrodki dziennego pobytu dla osób chorych psychicznie	
5 - Zintegrowane ośrodki terytorialne dla osób chorych psychicznie	
6 - Ośrodki stałego pobytu lub stałego i dziennego pobytu dla osób niepełnosprawnych	
7 - Ośrodki dziennego pobytu dla osób niepełnosprawnych	
8 - Zintegrowane ośrodki terytorialne dla osób niepełnosprawnych	
9 - Ośrodki stałego pobytu lub stałego i dziennego pobytu dla osób starszych	
10 - Ośrodki dziennego pobytu dla osób starszych	
11 - Ośrodki stałego pobytu lub stałego i dziennego pobytu dla osób z problemami finansowymi i społecznymi	
12 - Ośrodki dziennego pobytu dla osób z problemami finansowymi i społecznymi	
13 - Ośrodki dla nieletnich sprawiających problemy wychowawcze i/lub z problemami rodzinnymi	
14 - Wspólnoty terapeutyczne dla osób uzależnionych	

Rodzina Szpitalna św. Jana Bożego Liczba personelu *



15

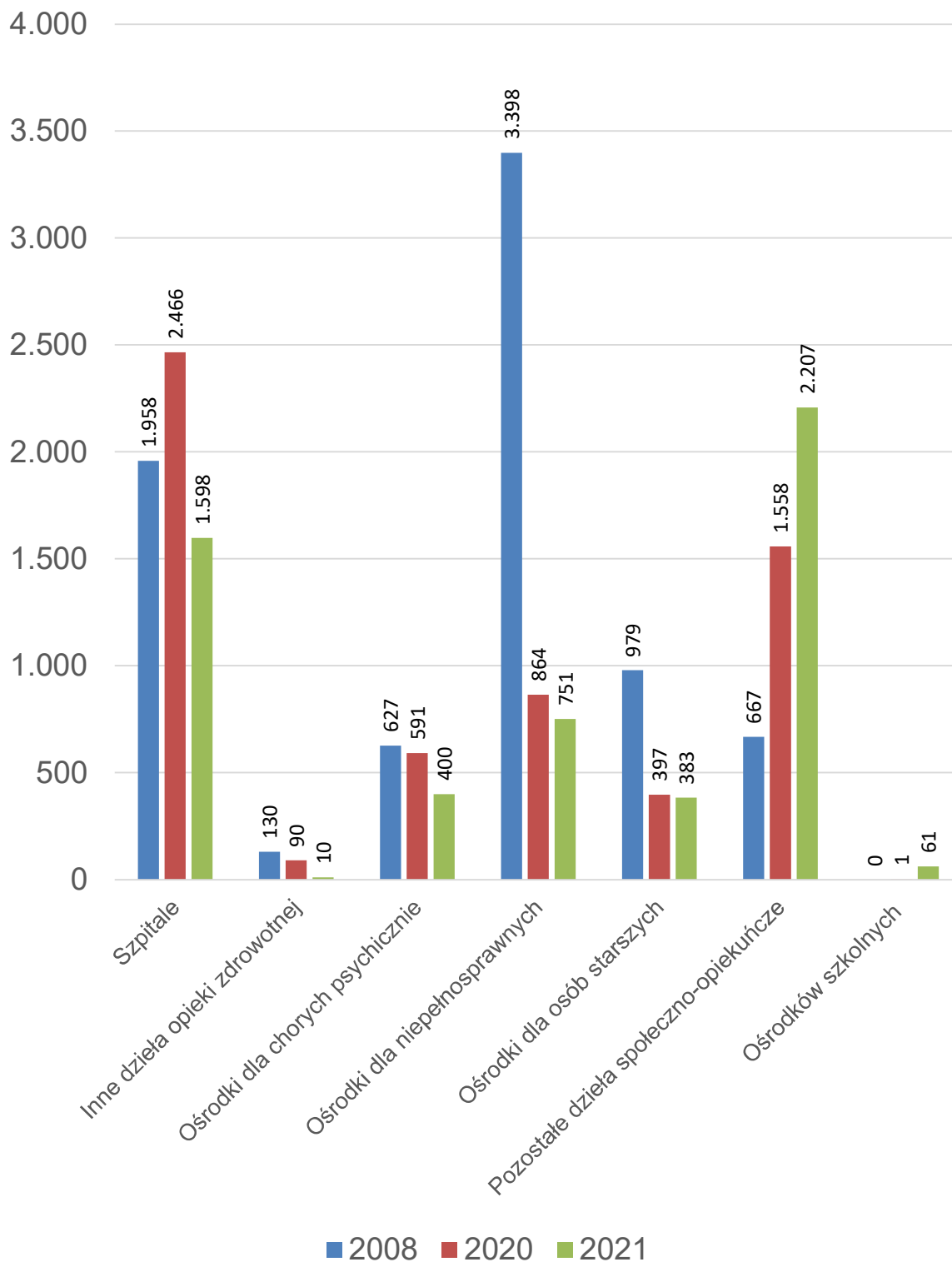
Rodzina Szpitalna św. Jana Bożego Liczba wolontariuszy



* Osób, nie miejsc pracy

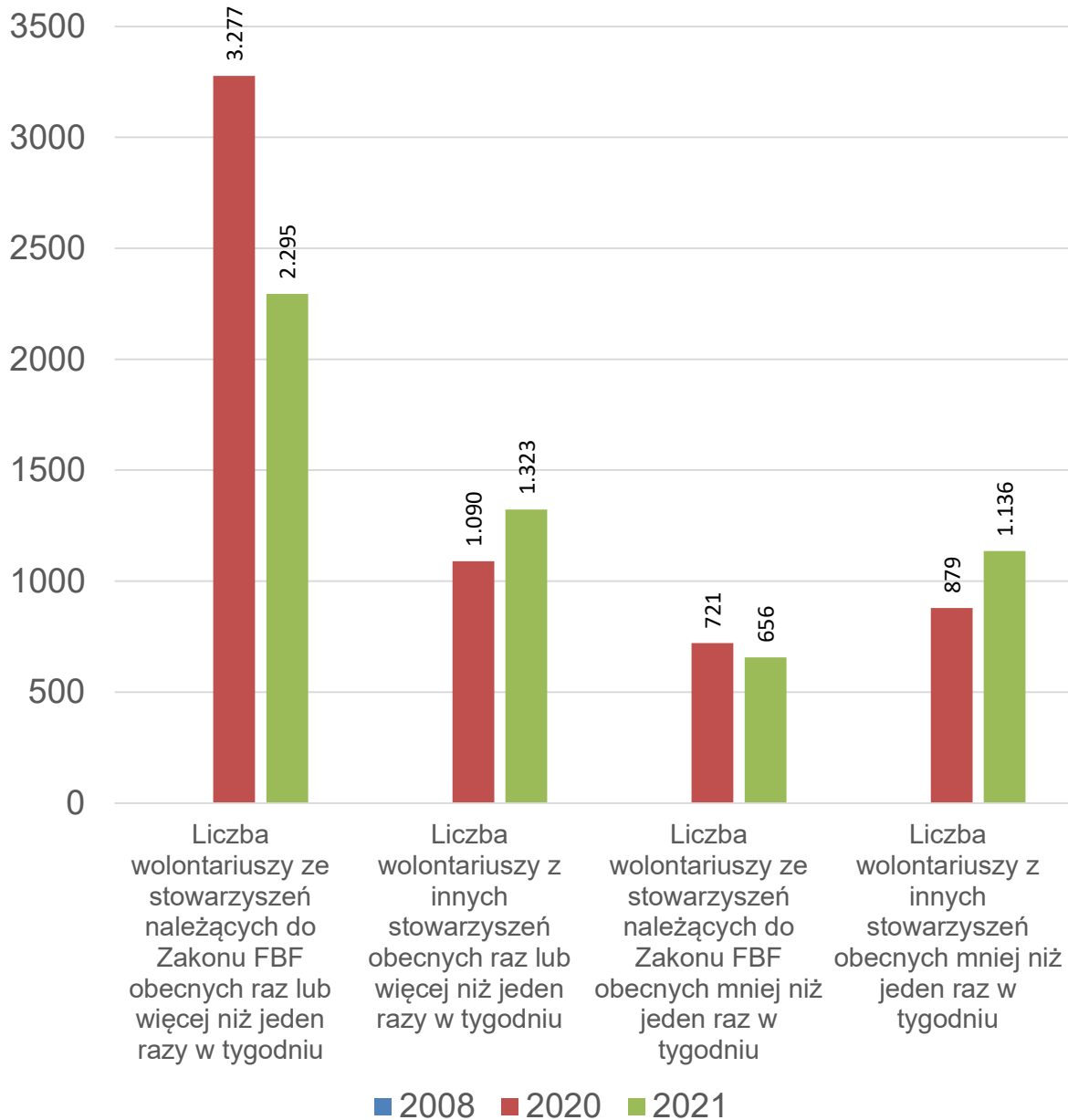
Rodzina Szpitalna św. Jana Bożego

Wolontariusze wg dzieł opiekuńczych

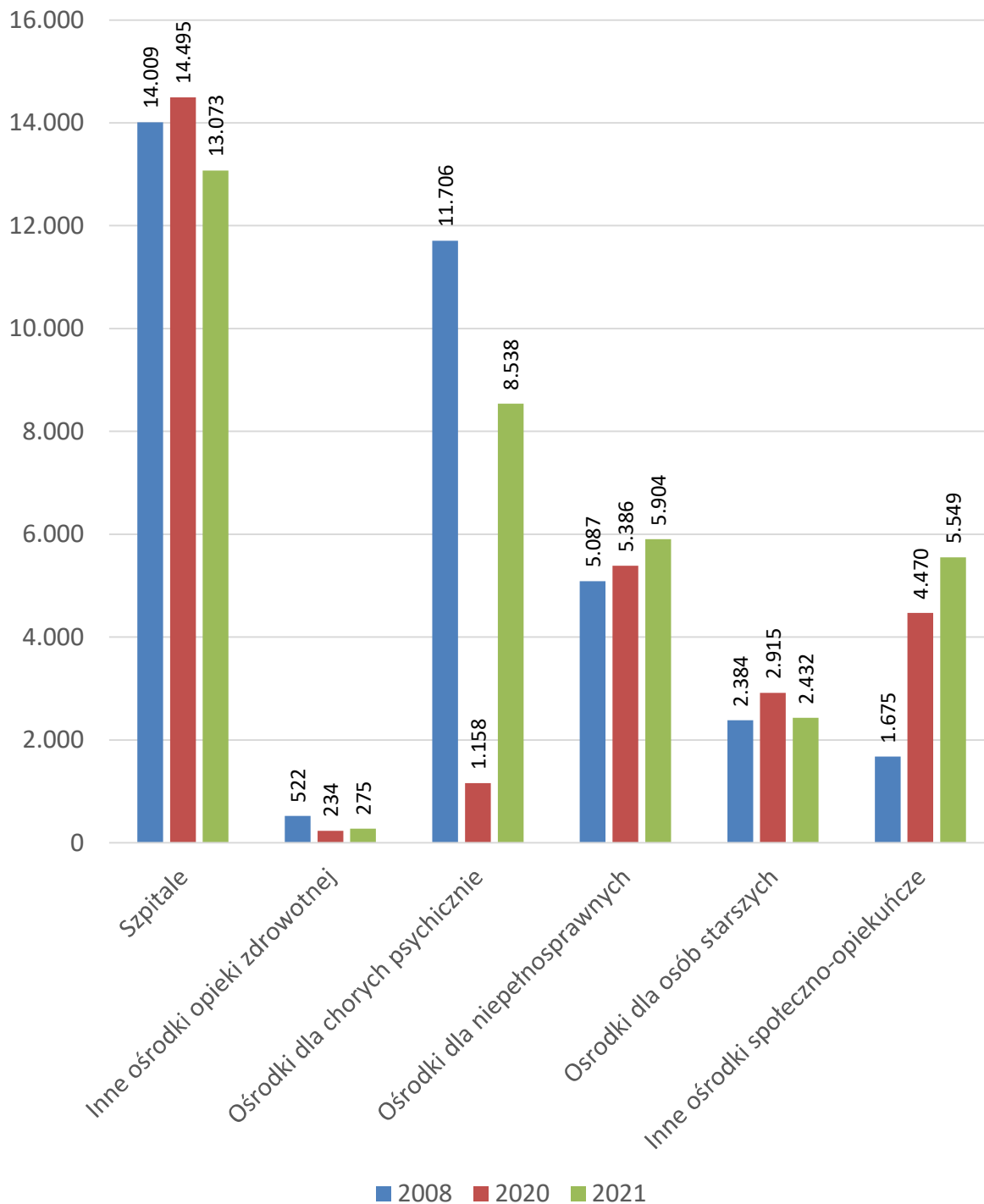


Rodzina Szpitalna św. Jana Bożego

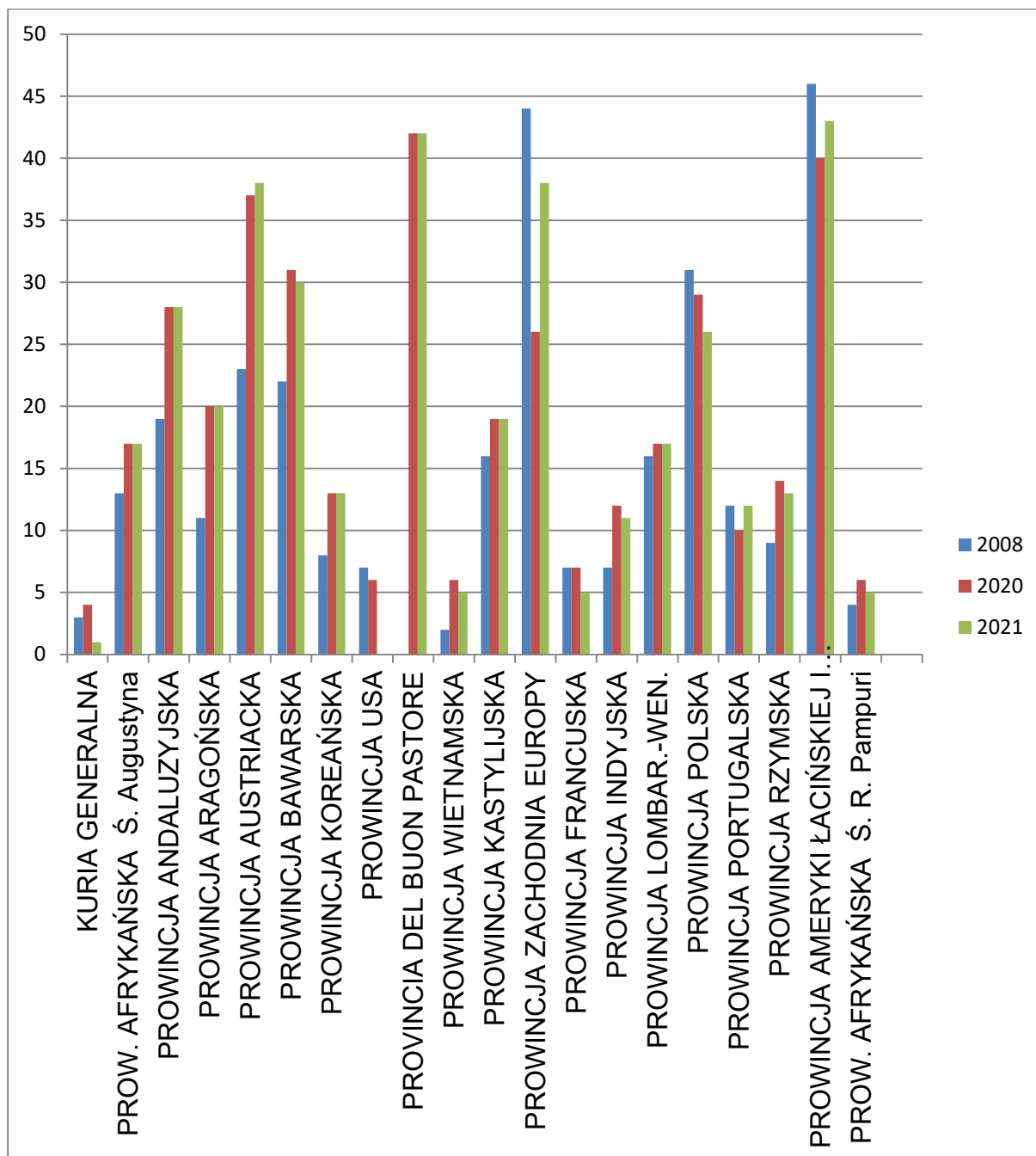
Wolontariusze - frekwencja obecności



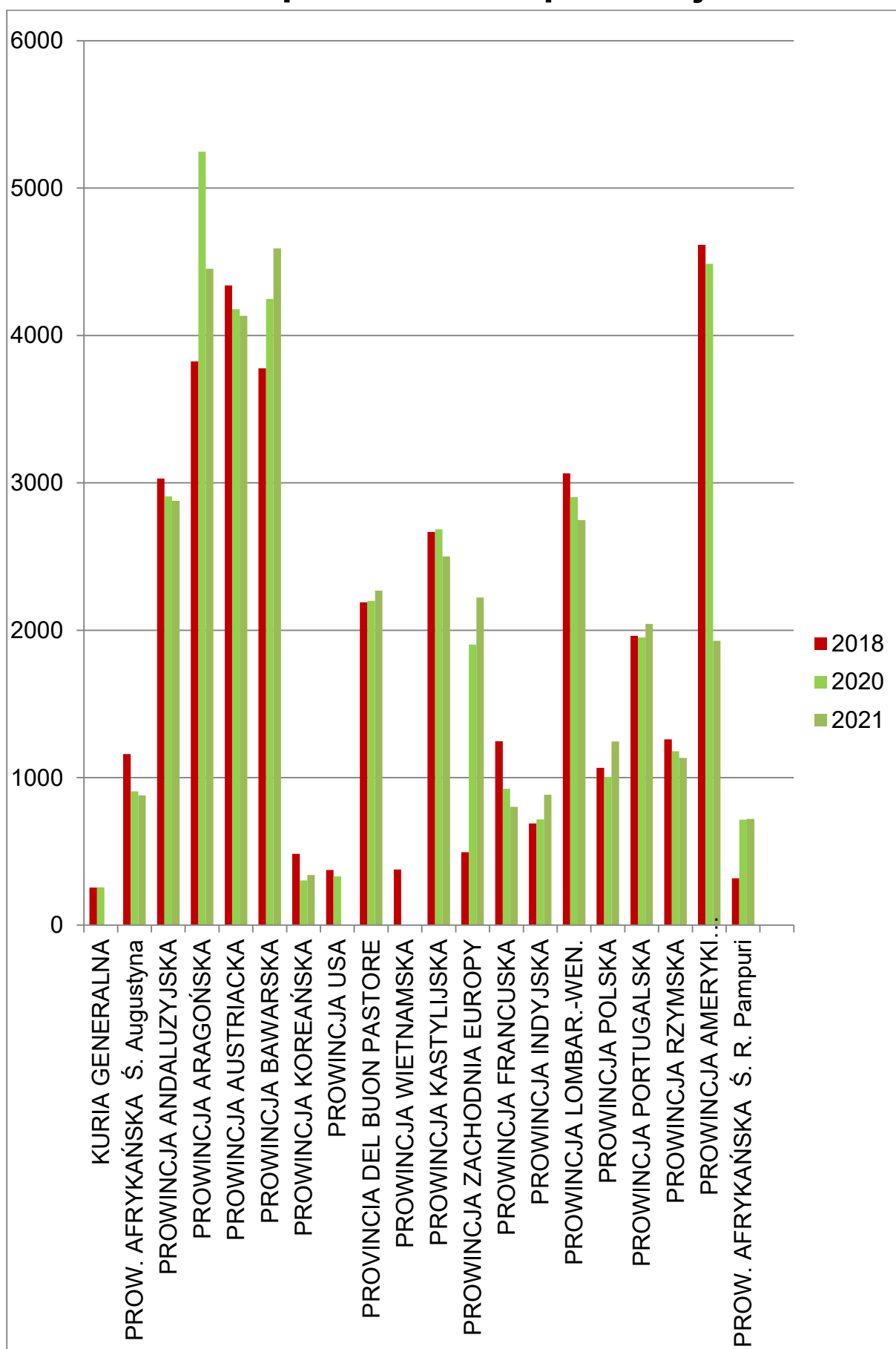
Liczba łóżek wg rodzaju działalności opiekuńczej



Liczba dzieł z podziałem na prowincje

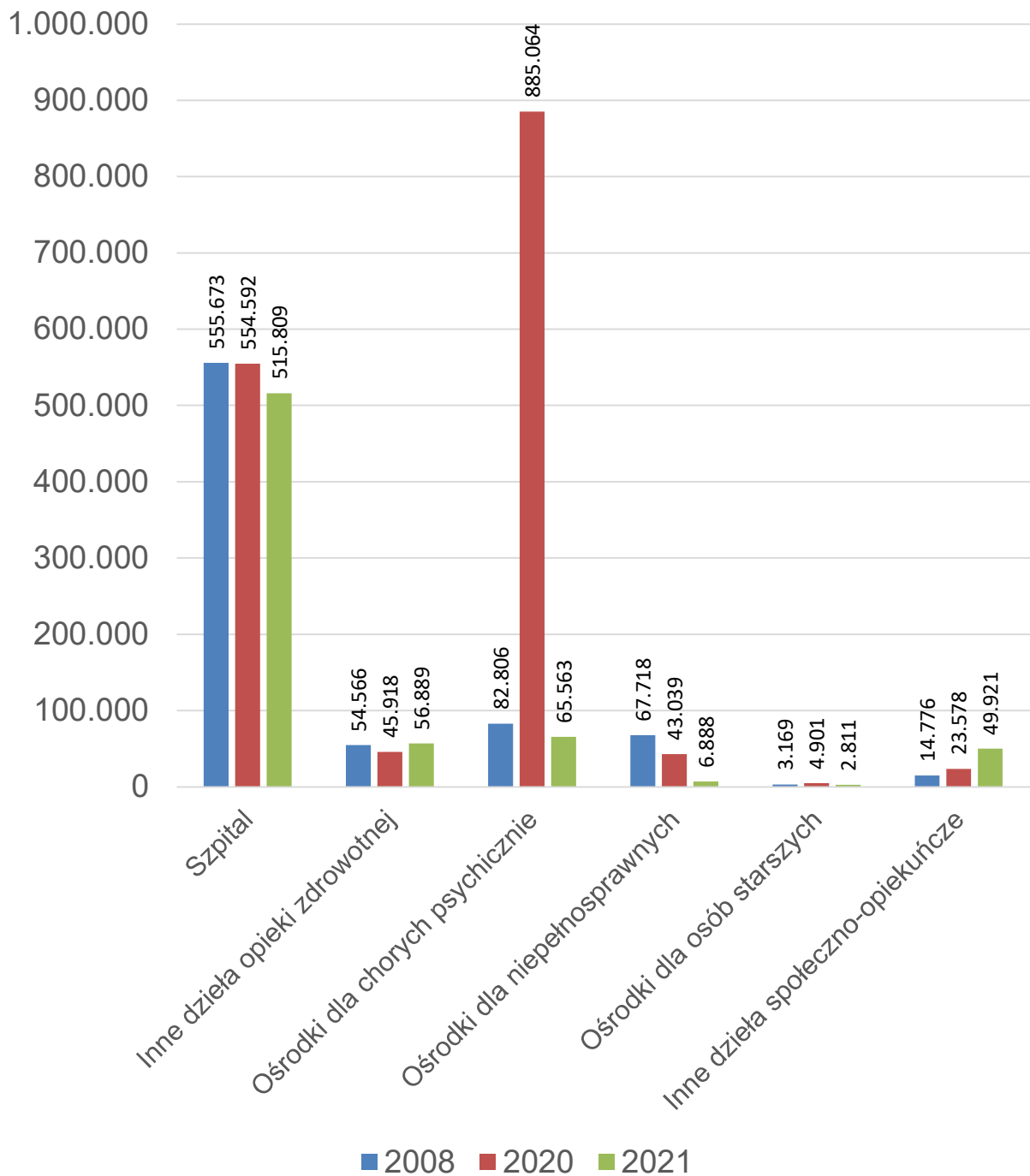


Liczba łóżek z podziałem na prowincje

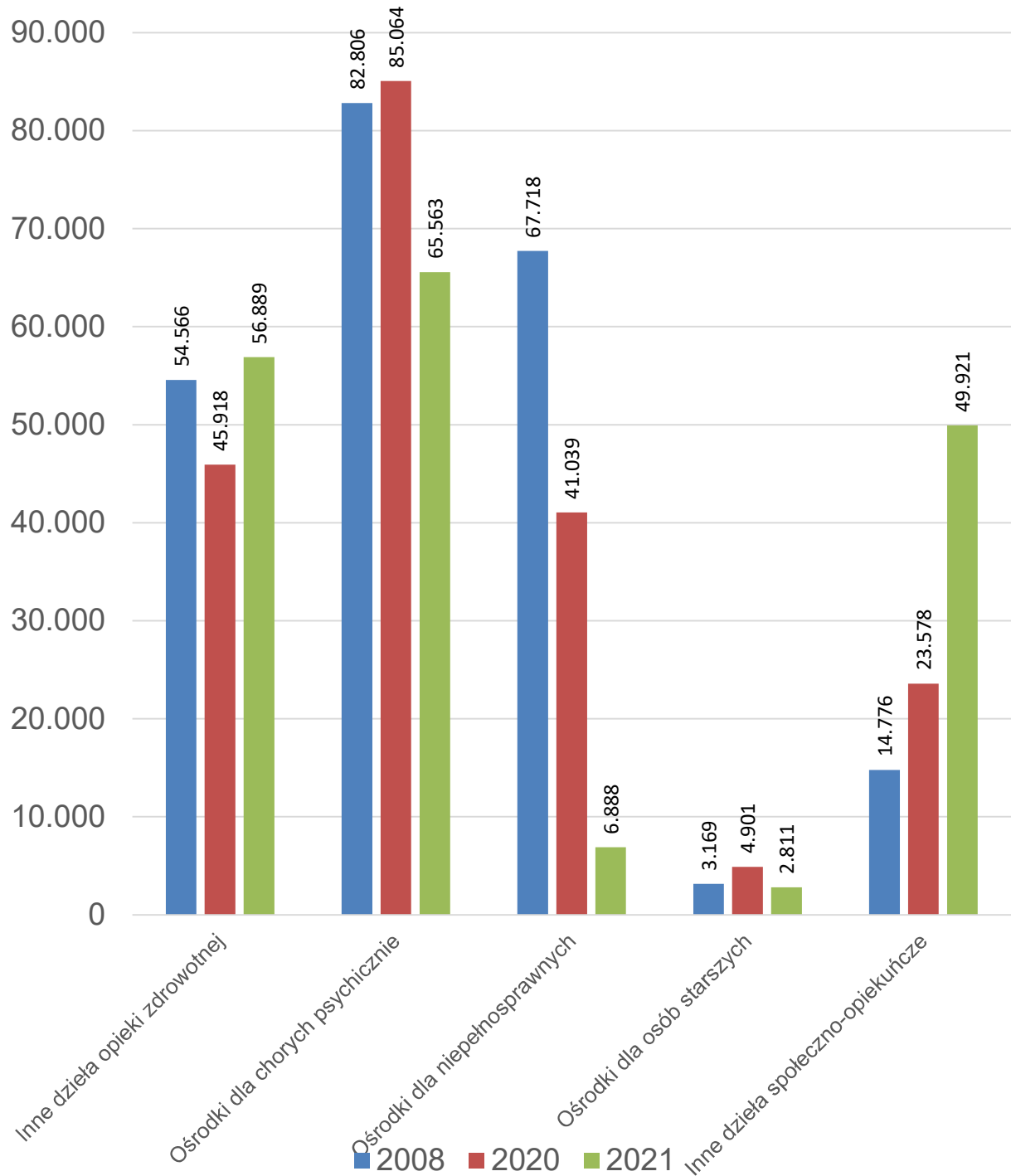


Liczba hospitalizowanych wg rodzaju działalności opiekuńczej

(oprócz hospitalizowanych w day hospital, day care i day surgery, patrz ostatnie strony)

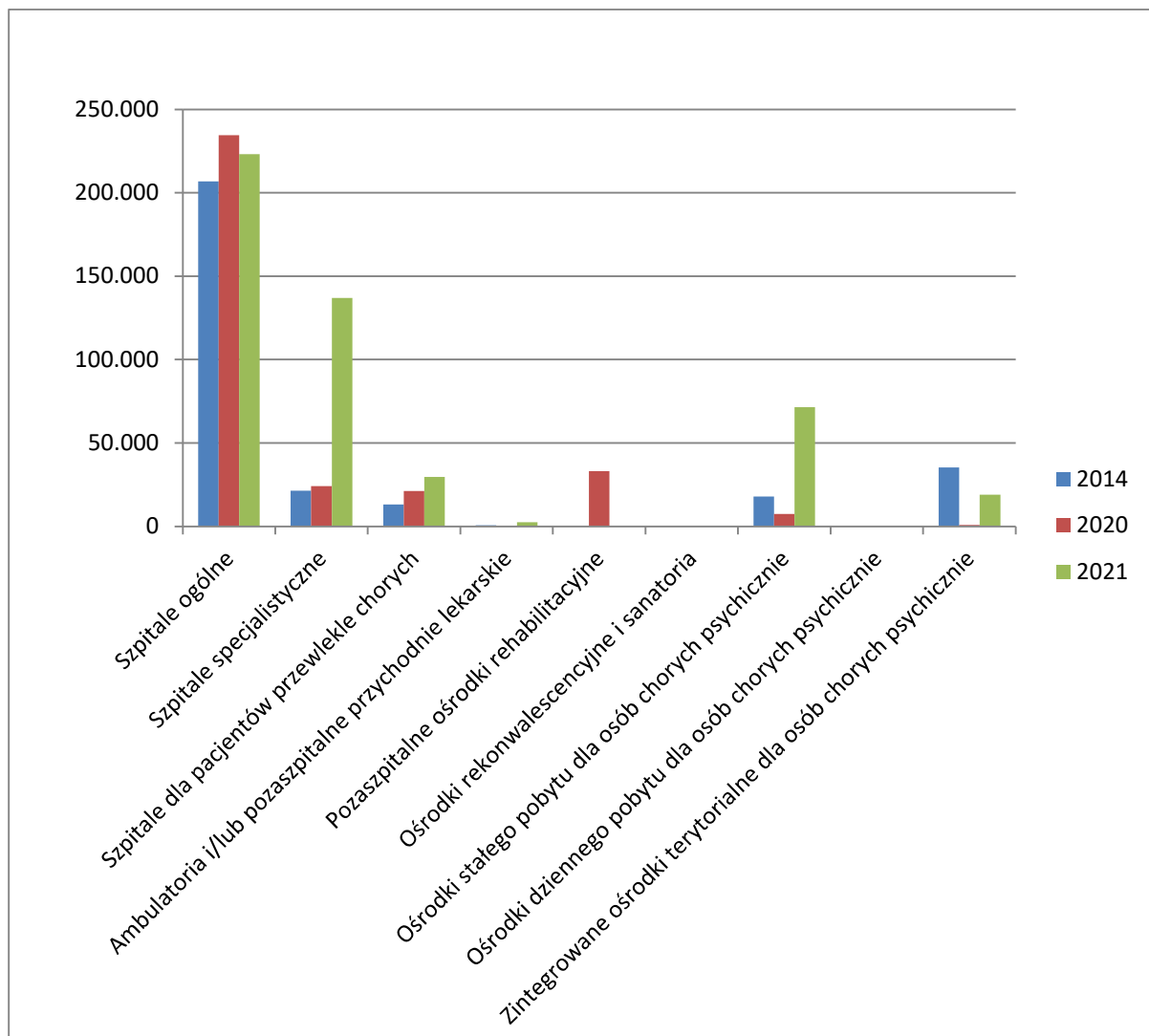


Liczba hospitalizowanych wg rodzaju działalności opiekuńczej, oprócz szpitali



Day Hospital, Day Care i Day Surgery

W roku 2021 było hospitalizowanych prawie 482.385 osób w Day Hospital, Day Care i Day Surgery



Day Hospital, Day Care i Day Surgery (oprócz szpitali ogólnych)

