

ORDINE OSPEDALIERO | di
SAN GIOVANNI DI DIO

DZIAŁALNOŚĆ OPIEKUŃCZA ZAKONU

STATYSTYKI 2021

Spis treści

Wprowadzenie	2
Liczba łóżek, pacjentów i dni szpitalnych	6
Hospitalizacja jednodniowa, chirurgia jednodniowa, leczenie jednodniowe, opieka ambulatoryjna, apteki farmaceutyczne, apteki ziołolecznicze	9
Opieka domowa i inne świadczenia	11
Personel	13
Wolontariusze	16
Kształcenie i formacja	19
Źródła finansowania	20
Współpraca partnerska	21
Porównanie na przestrzeni lat	21

Spis tabel

Tabela 1 Prowincje wg ilości wypełnionych kwestionariuszy. Rok 2021	2
Tabela 2 Liczba dzieł wg rodzaju prowadzonej działalności. Rok 2021	4
Tabela 3 Liczba łóżek, pacjentów i dni obecności z podziałem na prowincje. Rok 2021	6
Tabela 4 Liczba łóżek, liczba pacjentów i dni szpitalnych wg rodzaju działalności opiekuńczej. Rok 2021	7
Tabela 5 Liczba łóżek, dni szpitalnych i pacjentów wg położenia geograficznego. Rok 2021	8
Tabela 6 Liczba świadczeń w trybie jednodniowym (DH, DS i DC) wg rodzaju dzieła. Rok 2021	9
Tabela 7 Liczba świadczeń ambulatoryjnych wg rodzaju dzieła. Rok 2021	10
Tabela 8 Liczba osób objętych opieką domową wg rodzaju opieki. Rok 2021	11
Tabela 9 Liczba podopiecznych korzystających z różnych świadczeń wg rodzaju opieki. Rok 2021	12
Tabela 10 Liczba pracowników wg rodzaju prowadzonej działalności. Rok 2021	13
Tabela 11 Liczba pracowników w poszczególnych prowincjach. Rok 2021	14
Tabela 12 Liczba pracowników w różnych obszarach geograficznych Rok 2021	15
Tabela 13 Liczba wolontariuszy z podziałem na prowincje Rok 2021	16
Tabela 14 Liczba wolontariuszy wg rodzaju prowadzonej działalności Rok 2021	17
Tabela 15 Pielęgniarskie ośrodki akademickie	19
Tabela 16 Szkoła przygotowania zawodowego dla personelu pielęgniarskiego i/lub edukatorów	19
Tabela 17 Szkoły akademickie dla techników biomedycznych	19
Tabela 18 Szkoły kształcące techników biomedycznych	19
Tabela 19 Szkoły akademickie dla rehabilitantów	19
Tabela 20 Szkoły przygotowujące techników-rehabilitantów	19
Tabela 21 Finansowanie przez organy publiczne (%) rok 2021	20
Tabela 22 Liczba dzieł wg rodzaju prowadzonej działalności. Porównanie w latach	21

Spis wykresów

Wykres 1 Dzieła opiekuńcze wg rodzaju prowadzonej działalności. Rok 2021	3
Wykres 2 Dzieła opiekuńcze, które przestały dane, wg położenia geograficznego. Rok 2021	5
Wykres 3 Rodzaje pracowników w dziełach opiekuńczych. Rok 2021	14
Wykres 4 Liczba wolontariuszy z podziałem na rodzaj (ze stowarzyszeń należących i nienależących do Zakonu) oraz z podziałem na kontynenty. Rok 2021	18
Wykres 5 Liczba dzieł wg rodzaju prowadzonej działalności Porównanie na przestrzeni lat	22

Wprowadzenie

W celu zebrania danych dotyczących działalności opiekuńczej Zakonu św. Jana Bożego w roku 2021, zostały wysłane kwestionariusze do 405 dzieł. W porównaniu do 2020 r. (412 ośrodków) zamknięto 12 dzieł opiekuńczych i otwarto 5 nowych. W sumie zostało odesłanych 383 kwestionariuszy. Procent wypełnionych kwestionariuszy osiągnął 95%. Podział na prowincje w zależności od ilości wypełnionych kwestionariuszy został przedstawiony w Tabeli 1.

Tabela 1 Prowincje wg ilości wypełnionych kwestionariuszy. Rok 2021

Prowincja:	LICZBA DZIEŁ	NIE WYPEŁNIONO	WYPEŁNIONO	% ODEŚLANYCH KWESTIONARIUSZY
KURIA GENERALNA	1		1	100%
PROWINCJA AFRYKŃSKA ŚW. R. PAMPURI	6	1	5	83%
PROWINCJA AFRYKAŃSKA ŚW. AUGUSTYNA	18	1	17	94%
PROWINCJA AMERYKI ŁACIŃSKIEJ I KARAIBÓW	45	2	43	
PROWINCJA ANDALUZYJSKA	28		28	100%
PROWINCJA ARAGOŃSKA	20		20	100%
PROWINCJA AUSTRIACKA	41	3	38	93%
PROWINCJA BAWARSKA	30		30	100%
PROWINCJA KOREAŃSKA	13		13	100%
PROWINCJA STANÓW ZJEDNOCZONYCH	6	6		0%
PROWINCJA DOBREGO PASTERZA	42		42	100%
PROWINCJA WIETNAMSKA	5		5	100%
PROWINCJA KASTYLJSKA	19		19	100%
PROWINCJA ZACHODNIA EUROPY	44	6	38	86%
PROWINCJA FRANCUSKA	7	2	5	71%
PROWINCJA INDYJSKA	12	1	11	92%
PROWINCJA LOMBARDZKO - WENECKA	17		17	100%
PROWINCJA POLSKA	26		26	100%
PROWINCJA PORTUGALSKA	12		12	100%
PROWINCJA RZYMSKA	13		13	100%
Razem	405	22	383	95%

Od 318 dzieł otrzymaliśmy informacje na temat rodzaju własności/zarządzania, które w mniejszym lub większym stopniu pokrywają się z 2020 rokiem z nieznacznym zmniejszeniem współwłasności z innymi podmiotami i nieznacznym wzrostem własności Zakonu:

- 88% jest własnością Zakonu
- 3% jest współwłasnością Zakonu i innych podmiotów,
- 9% jest zarządzanych w imieniu innych podmiotów.

W dziełach należących do Zakonu (procentowo nieco więcej niż w 2020 r.) w 78% przypadków dyrektorem generalnym dzieł opiekuńczych jest osoba świecka, w 14% przypadków jest to brat z Zakonu (podobna liczba jak w 2020 r.), a w pozostałych przypadkach 8% (13% w roku 2020) przeor wspólnoty. Spośród dzieł, które są współwłasnością z innymi podmiotami, 10% (tylko 1 dzieło) powierza ogólny zarząd działalności opiekuńczej bratu zakonnemu, a 90% świeckim, w obu przypadkach podział procentowy w roku 2020 był bardzo podobny. Pozostałych 29 dzieł (31 w 2020

r.), które są zarządzane w imieniu innego podmiotu: 93% (87% w 2020 r.) jest kierowane przez osobę świecką, 7% (10% w 2020 r.) przez przeora wspólnoty.

Podział wszystkich 405 dzieł wg rodzaju sprawowanej opieki:

- 79 szpitali (wypełnionych kwestionariuszy 76),
- 47 dzieł nieszpitalnych (podstawowych) (wypełnionych kwestionariuszy 45)
- 65 dzieł dla chorych psychicznie (wypełnionych kwestionariuszy 60)
- 67 dzieł dla niepełnosprawnych fizycznie, intelektualnie, psychicznie i sensorycznie (wypełnionych kwestionariuszy 64),
- 40 dzieł dla seniorów (wypełnionych kwestionariuszy 36),
- 78 innych dzieł społeczno-opiekuńczych (wypełnionych kwestionariuszy 75)
- 29 ośrodków formacyjnych (wypełnionych kwestionariuszy 27)

Wykres 1 Dzieła opiekuńcze wg rodzaju prowadzonej działalności. Rok 2021

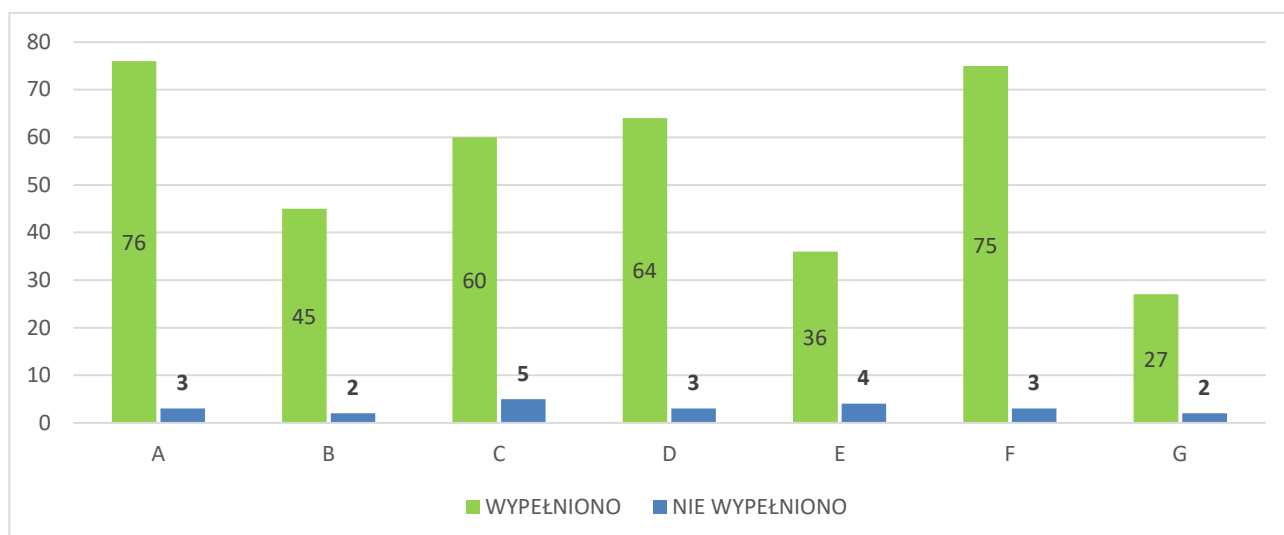
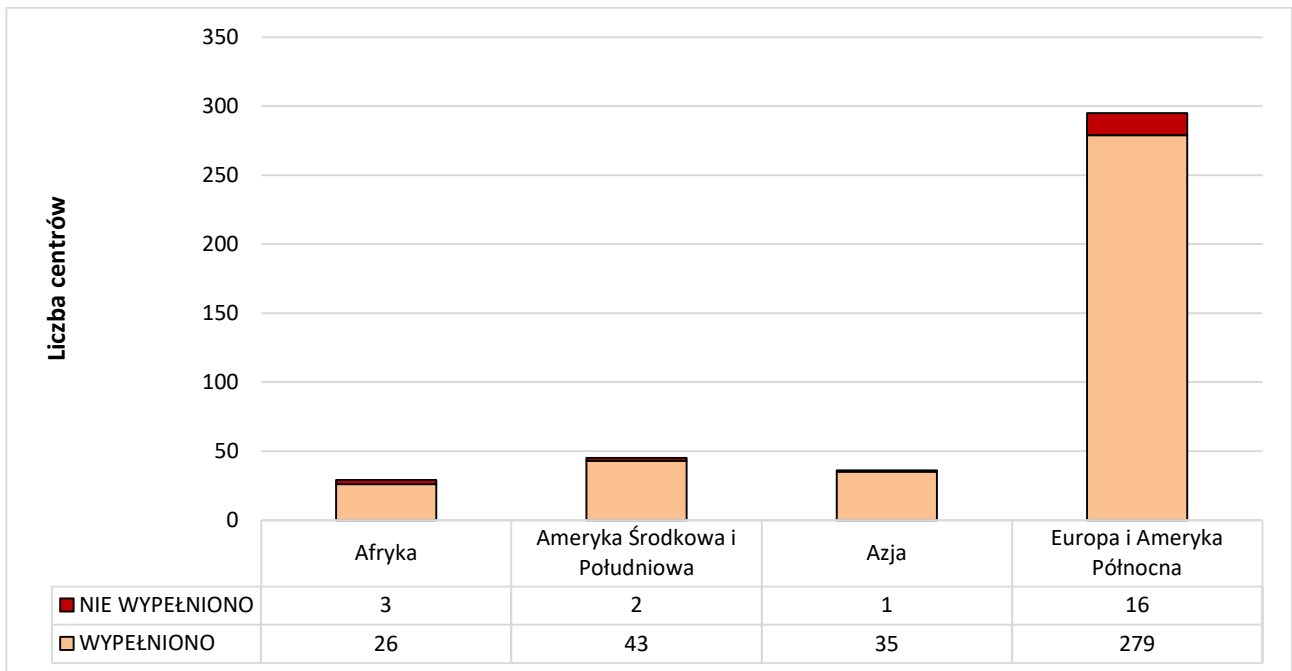


Tabela 2 Liczba dzieł wg rodzaju prowadzonej działalności. Rok 2021

Działalność opiekuńcza		LICZBA DZIEŁ	NIE WYPEŁNIONO	WYPEŁNIONO	% ODESŁANYCH KWESTIONARIUSZY
A	A1 - Szpitale ogólne	47	3	44	94%
	A2 - Szpitale specjalistyczne	8		8	100%
	A3 - Szpitale dla pacjentów przewlekle chorych	17		17	100%
	A4-Hospicja	7		7	100%
	RAZEM A	79	3	76	96%
B	B1 - Ambulatoria i/lub przychodnie pozaszpitalne	28	1	27	96%
	B2 - Pozaszpitalne ośrodki rehabilitacyjne	1		1	100%
	B3 - Apteki farmaceutyczne i/lub apteki ziołolecznicze	15		15	100%
	B4 - Ośrodki rekonwalescencyjne i sanatoria	3	1	2	67%
	RAZEM B	47	2	45	96%
C	C1 - Ośrodki stałego pobytu lub stałego i dziennego pobytu dla osób chorych psychicznie	53	3	50	94%
	C2 - Ośrodki dziennego pobytu dla osób chorych psychicznie	6		6	100%
	C3 - Zintegrowane ośrodki terytorialne dla osób chorych psychicznie	6	2	4	67%
	RAZEM C	65	5	60	92%
D	D1 - Ośrodki stałego pobytu lub stałego i dziennego pobytu dla osób niepełnosprawnych	40	1	39	98%
	D2 - Ośrodki dziennego pobytu dla osób niepełnosprawnych	16		16	100%
	D3 - Zintegrowane ośrodki terytorialne dla osób niepełnosprawnych	11	2	9	82%
	RAZEM D	67	3	64	96%
E	E1 - Ośrodki stałego pobytu lub stałego i dziennego pobytu dla seniorów	38	4	34	89%
	E2-Ośrodki dziennego pobytu dla seniorów	2		2	100%
	RAZEM E	40	4	36	90%
F	F1 - Ośrodki stałego pobytu lub stałego i dziennego pobytu dla osób z problemami finansowymi i społecznymi	47		47	100%
	F2 - Ośrodki dziennego pobytu dla osób z problemami finansowymi i społecznymi	8		8	100%
	F3 - Ośrodki dla nieletnich z problemami wychowawczymi i/lub rodzinnymi				
	F4 - Wspólnoty terapeutyczne dla osób uzależnionych	9	2	7	78%
	F5-Domy wakacyjne dla pacjentów	2		2	100%
	F6-Inne ośrodki	12	1	11	92%
	RAZEM F	78	3	75	96%
G	G1- Ośrodek szkolny	29	2	27	93%
	RAZEM G	29	2	27	93%
Razem		405	22	383	95%

Biorąc pod uwagę podział na kontynenty, w roku 2021 większość z 405 dzieł znajdowała się w Europie i Ameryce Północnej (73% dzieł), następnie w Ameryce Środkowej i Południowej (11% dzieł), Azji (9% dzieł) i w Afryce (7% dzieł).

Wykres 2 Dzieła opiekuńcze, które przesyłały dane, wg położenia geograficznego. Rok 2021



Liczba łóżek, pacjentów i dni szpitalnych

W 2021 r. było dostępnych łącznie 35.771 łóżek (-3.277 w porównaniu z 2020 r., -8%), co pozwoliło na 697.981 hospitalizacji (spadek o -57.111 w porównaniu z 2020 r., -8%) łącznie 11.068.936 dni szpitalnych (wzrost o 1.435.352 w porównaniu z 2020 r. +15%). Dane dotyczące całkowitej liczby dni szpitalnych pozwalają nam oszacować, że każdego dnia struktury Zakonu zapewniają łóżko/hospitalizację około 30 tys. osób na całym świecie (dane porównywalne do roku 2020). Zmniejszenie liczby hospitalizacji, pomimo zasadniczo niezmienną liczbę łóżek, można przypisać zmniejszeniu aktywności ze względu na brak szpitala na Wyspie Tyberyjskiej i fakt, że żaden z amerykańskich ośrodków nie wypełnił kwestionariusza.

W poniższych tabelach została przedstawiona liczba łóżek oraz liczba pacjentów, z uwzględnieniem rodzaju działalności opiekuńczej, prowincji i położenia geograficznego.

Tabela 3 Liczba łóżek, pacjentów i dni obecności z podziałem na prowincje. Rok 2021

PROWINCJA	LICZBA DZIEŁ	DZIEŁA, KTÓRE UDZIELIŁY ODPOWIEDZI	LICZBA ŁÓŻEK	LICZBA PACJENTÓW	LICZBA DNI SZPITALNYCH
KURIA GENERALNA	1	1	0	0	0
PROWINCJA AFRYKŃSKA ŚW. R. PAMPURI	6	5	720	24,836	136,367
PROWINCJA AFRYKAŃSKA ŚW. AUGUSTYNA	18	17	879	27,637	133,974
PROWINCJA AMERYKI ŁACIŃSKIEJ I KARAIBÓW	45	43	1,929	48,557	500,499
PROWINCJA ANDALUZYJSKA	28	28	2,878	29,148	792,597
PROWINCJA ARAGOŃSKA	20	20	4.452	76.117	1.815.875
PROWINCJA AUSTRIACKA	41	38	4,133	127,499	1,085,885
PROWINCJA BAWARSKA	30	30	4,591	108,489	1,052,888
PROWINCJA KOREAŃSKA	13	13	340	2,425	62,912
PROWINCJA STANÓW ZJEDNOCZONYCH	6	0	0	0	0
PROWINCJA DOBREGO PASTERZA	42	42	2,268	22,023	696,804
PROWINCJA WIETNAMSKA	5	5	0	50,968	0
PROWINCJA KASTYLIJSKA	19	19	2,500	21,305	645,910
PROWINCJA ZACHODNIA EUROPY	44	38	2,222	3,067	677,939
PROWINCJA FRANCUSKA	7	5	803	2,603	188,266
PROWINCJA INDYJSKA	12	11	885	17,683	81,967
PPROWINCJA LOMBARDZKO - WENECKA	17	17	2,747	54,966	748,415
PROWINCJA POLSKA	26	26	1,246	27,910	572,106
PROWINCJA PORTUGALSKA	12	12	2,043	5,393	644,166
PROWINCJA RZYMSKA	13	13	1,135	47,355	1,232,366
Razem	405	383	35.771	697.981	11.068.936

Należy zauważyć, że 10 dzieł kategorii B1 (Ambulatoria i/lub przychodnie pozaszpitalne oraz 1 dzieło z kategorii B4 (Ośrodki rekonwalescencyjne i sanatoria) odpowiadając na pytania dotyczące ilości pozaszpitalnych świadczeń rehabilitacyjnych podało informacje dotyczące łóżek, hospitalizowanych pacjentów i dni szpitalnych.

Tabela 4 Liczba łóżek, liczba pacjentów i dni szpitalnych wg rodzaju działalności opiekuńczej. Rok 2021

RODZAJ DZIAŁALNOŚCI OPIEKUŃCZEJ		LICZBA DZIEŁ:	DZIEŁA, KTÓRE UDZIELIŁY ODPOWIEDZI	LICZBA ŁÓŻEK	LICZBA PACJENTÓW	LICZBA DNI SZPITALNYCH
A	A1 - Szpital ogólny	47	44	9,802	463,413	3,283,609
	A2 - Szpital specjalistyczny	8	8	1051	22,924	1,025,286
	A3 - Szpitale dla pacjentów przewlekle chorych	17	17	2,003	28,121	534,795
	A4-Hospicja	7	7	217	1,451	63,029
Razem A		79	76	13,073	515,909	4,906,719
B	B1 - Ambulatoria i/lub pozaszpitalne przychodnie	28	27	124	56,436	12,861
	B2 - Pozaszpitalne ośrodki rehabilitacyjne	1	1	0	0	0
	B3 - Apteki farmaceutyczne i/lub apteki ziołolecznicze	15	15	0	0	0
	B4 - Ośrodki rekonwalescencyjne i sanatoria	3	2	151	453	26,222
Razem B		47	45	275	56,889	39,083
C	C1 - Ośrodki stałego pobytu lub stałego i dziennego pobytu dla osób chorych psychicznie	53	50	7,831	55,751	2,446,566
	C2 - Ośrodki dziennego pobytu dla osób chorych psychicznie	6	6	0	0	0
	C3 - Zintegrowane ośrodki terytorialne dla osób chorych psychicznie	6	4	707	9,812	148,492
Razem C		65	60	8,538	65,563	2,595,058
D	D1 - Ośrodki stałego pobytu lub stałego i dziennego pobytu dla osób niepełnosprawnych	40	39	3,993	5,293	1,275,829
	D2 - Ośrodki dziennego pobytu dla osób niepełnosprawnych	16	16	0	0	0
	D3 - Zintegrowane ośrodki terytorialne dla osób niepełnosprawnych	11	9	1911	1595	440,835
Razem D		67	64	5,904	6,888	1,716,664
E	E1 - Ośrodki stałego pobytu lub stałego i dziennego pobytu dla seniorów	38	34	2,432	2,811	633,603
	E2-Ośrodki dziennego pobytu dla seniorów	2	2	0	0	0
Razem E		40	36	2,432	2,811	633,603
F	F1 - Ośrodki stałego pobytu lub stałego i dziennego pobytu dla osób z problemami finansowymi i społecznymi	47	47	4.895	25.848	1.108.901
	F2 - Ośrodki dziennego pobytu dla osób z problemami finansowymi i społecznymi	8	8	0	0	0
	F3 - Ośrodki dla nieletnich z problemami wychowawczymi i/lub rodzinnymi	0				
	F4 - Wspólnoty terapeutyczne dla osób uzależnionych	9	7	224	779	59,153
	F5-Domy wakacyjne dla pacjentów	2	2	20	36	195
	F6-Inne ośrodki	12	11	410	23,258	9,560
Razem F		78	75	5.549	49.921	1.177.809
G	G1- Ośrodek szkoleniowy	29	27			
Razem G		29	27			
Razem		405	383	35.771	697.981	11.068.936

Tabela 5 Liczba łóżek, dni szpitalnych i pacjentów wg położenia geograficznego. Rok 2021

Kontynent	Kraj	LICZBA DZIEŁ	DZIEŁA, KTÓRE UDZIELIŁY ODPOWIEDZI	LICZBA ŁÓŻEK	LICZBA PACJENTÓW	LICZBA DNI SZPITALNYCH
Afryka	Benin	3	3	424	16,696	100,651
	Kamerun	3	3	100	3,643	9,896
	Ghana	4	4	357	11,727	56,818
	Kenia	1	1	100	2,697	15,870
	Liberia	2	2	100	3,627	14,000
	Madagaskar	1	1	29	675	7,656
	Malawi	3	2	83	560	14,700
	Mauritius	1	1	75	80	23,386
	Mozambik	1	1	41	857	13,485
	Senegal	3	2	106	610	5,929
	Sierra Leone	3	3	75	4,476	17,976
	Togo	3	2	296	8,140	35,716
	Zambia	1	1	0	0	0
Razem Afryka		29	26	1,786	53,788	316,083
Ameryka Środkowa i Południowa	Argentyna	5	5	358	8,620	93,011
	Boliwia	4	3	40	1,809	5,314
	Brazylia	2	1	0	0	0
	Chile	2	2	186	582	43,922
	Kolumbia	12	12	966	25,670	294,681
	Kuba	3	3	0	0	0
	Ekwador	3	3	0	0	0
	Honduras	1	1	0	0	0
	Meksyk	3	3	184	4,474	41,711
	Peru	8	8	153	6,814	19,926
Wenezuela	2	2	42	588	1934	
Razem Ameryka Środkowa i Południowa		45	43	1,929	48,557	500,499
Azja	Chiny	2	2	73	213	14,064
	Indie	11	10	810	17,603	58,581
	Izrael	1	1	145	19,298	79,469
	Japonia	3	3	98	1,405	1,460
	Filipiny	5	5	0	0	0
	Korea Południowa	8	8	169	807	47,388
	Timor Wschodni	1	1	13	52	3528
	Wietnam	5	5	0	50,968	0
Razem Azja		36	35	1,308	90,346	204,490
Europa i Ameryka Północna	Austria	26	25	3,111	112,583	883,182
	Kanada	27	27	1,319	19,832	446,132
	Chorwacja	1	1	140	1,195	46,483
	Czechy	4	4	65	729	20,169
	Francja	6	4	774	1,928	180,610
	Niemcy	30	30	4,591	108,489	1,052,888
	Węgry	5	5	835	9,642	159,418
	Irlandia	16	11	755	923	174,535
	Włochy	24	24	3,597	81,828	1,854,829
	Polska	25	25	1,246	27,910	572,106
	Portugalia	11	11	2,030	5,341	640,638
	Słowacja	6	4	122	4,545	23,116
	Hiszpania	67	67	9.830	126.5570	3.254.382
	Ukraina	1	1	0	0	0
	Wielka Brytania	25	25	1384	1584	488,704
	Stany Zjednoczone	21	15	949	2,191	250,672
Europa i Ameryka Północna		295	279	30.748	505.290	10.047.864
Razem		405	383	35.771	697.981	111.068.936

Hospitalizacja jednodniowa, chirurgia jednodniowa, leczenie jednodniowe, opieka ambulatoryjna, apteki farmaceutyczne, apteki ziołolecznicze

W odniesieniu do kategorii A, B i C możliwe jest podliczenie nie tylko liczby hospitalizacji w trybie zwykłym, ale także w ramach hospitalizacji jednodniowej (Day Hospital), chirurgii jednodniowej (Day Surgery) i leczenia jednodniowego (Day Care) a także świadczeń ambulatoryjnych.

W roku 2021 udzielono prawie 482.385 świadczeń w trybie hospitalizacji, chirurgii i leczenia jednodniowego (Tab. 6), o 161.157 więcej niż w roku 2020 (+50%).

Liczba zabiegów i porad ambulatoryjnych w 2021 roku przekroczyła 13.1132.569 (Tab. 7); nastąpił wzrost o 660.893 w porównaniu z rokiem 2020 (+5,30%).

Tabela 6 Liczba świadczeń w trybie jednodniowym (DH, DS i DC) wg rodzaju dzieła. Rok 2021

RODZAJ DZIAŁALNOŚCI OPIEKUŃCZEJ		LICZBA DZIEŁ	DZIEŁA, KTÓRE UDZIELIŁY ODPOWIEDZI	LICZBA ŚWIADCZEŃ W RAMACH DH/DS/DC
A	A1 - Szpital ogólny	47	44	223,122
	A2 - Szpital specjalistyczny	8	8	136,805
	A3 - Szpitale dla pacjentów przewlekle chorych	17	17	29,670
	A4-Hospicja	7	7	0
Razem A		79	76	389,597
B	B1 - Ambulatoria i/lub pozaszpitalne przychodnie	28	27	2,504
	B2 - Pozaszpitalne ośrodki rehabilitacyjne	1	1	0
	B3 - Apteki farmaceutyczne i/lub apteki ziołolecznicze	15	15	0
	B4 - Ośrodki rekonwalescencyjne i sanatoria	3	2	1
Razem B		47	45	2,505
C	C1 - Ośrodki stałego pobytu lub stałego i dziennego pobytu dla osób chorych psychicznie	53	50	71,340
	C2 - Ośrodki dziennego pobytu dla osób chorych psychicznie	6	6	38
	C3 - Zintegrowane ośrodki terytorialne dla osób chorych psychicznie	6	4	18,905
Razem C		65	60	90,283
Razem		191	181	482,385

Tabela 7 Liczba świadczeń ambulatoryjnych wg rodzaju dzieła. Rok 2021

RODZAJ OPIEKI		LICZBA DZIEŁ:	DZIEŁA, KTÓRE UDZIELIŁY ODPOWIEDZI	ŚWIADCZENIA AMBULATORYJNE
A	A1 - Szpitale ogólne	47	44	9,953,652
	A2 - Szpitale specjalistyczne	8	8	946,800
	A3 - Szpitale dla pacjentów przewlekle chorych	17	17	1,007,204
	A4-Hospicja	7	7	72
Razem A		79	76	11,907,728
B	B1 - Ambulatoria i/lub pozaszpitalne przychodnie	28	27	720,777
	B2 - Pozaszpitalne ośrodki rehabilitacyjne	1	1	7,807
	B3 - Apteki farmaceutyczne i/lub apteki ziołolecznicze	15	15	0
	B4 - Ośrodki rekonwalescencyjne i sanatoria	3	2	2,943
Razem B		47	45	731,527
C	C1 - Ośrodki stałego pobytu lub stałego i dziennego pobytu dla osób chorych psychicznie	53	50	311,285
	C2 - Ośrodki dziennego pobytu dla osób chorych psychicznie	6	6	38
	C3 - Zintegrowane ośrodki terytorialne dla osób chorych psychicznie	6	4	162,991
Razem C		65	60	474,314
Razem		191	181	13,113,569

Opieka domowa i inne świadczenia

W roku 2020 struktury Zakonu objęty opieką domową 23.806 osób. W 2021 r. liczba ta wzrosła do 29.240 (wzrost o 5.434 podopiecznych). W szczególności pozaszpitalna służba zdrowia Zakonu (kategoria B) objęła opieką domową 9.989, w porównaniu z 10 w 2020 r. Podział wg podkategorii działalności opiekuńczej został przedstawiony w Tab. 8.

Tabela 8 Liczba osób objętych opieką domową wg rodzaju opieki. Rok 2021

Rodzaj opieki	LICZBA PACJENTÓW OBJĘTYCH OPIEKĄ DOMOWĄ
A1 - Szpitale ogólne	4,814
A2 - Szpitale specjalistyczne	3,190
A3 - Szpitale dla pacjentów przewlekle chorych	9,395
A4-Hospicja	93
Razem A	17,492
B1 - Ambulatoria i/lub pozaszpitalne przychodnie	9,980
B2 - Pozaszpitalne ośrodki rehabilitacyjne	0
B3 - Apteki farmaceutyczne i/lub apteki ziołolecznicze	0
B4 - Ośrodki rekonwalescencyjne i sanatoria	9
Razem B	9,989
C1 - Ośrodki stałego pobytu lub stałego i dziennego pobytu dla osób chorych psychicznie	644
C2 - Ośrodki dziennego pobytu dla osób chorych psychicznie	6
C3 - Zintegrowane ośrodki terytorialne dla osób chorych psychicznie	306
Razem C	956
D1 - Ośrodki stałego pobytu lub stałego i dziennego pobytu dla osób niepełnosprawnych	40
D2 - Ośrodki dziennego pobytu dla osób niepełnosprawnych	0
D3 - Zintegrowane ośrodki terytorialne dla osób niepełnosprawnych	1
Razem D	41
E1 - Ośrodki stałego pobytu lub stałego i dziennego pobytu dla seniorów	0
E2-Ośrodki dziennego pobytu dla seniorów	108
Razem E	108
F1 - Ośrodki stałego pobytu lub stałego i dziennego pobytu dla osób z problemami finansowymi i społecznymi	133
F2 - Ośrodki dziennego pobytu dla osób z problemami finansowymi i społecznymi	480
F3 - Ośrodki dla nieletnich z problemami wychowawczymi i/lub rodzinnymi	0
F4 - Wspólnoty terapeutyczne dla osób uzależnionych	41
F5-Domy wakacyjne dla pacjentów	0
F6-Inne ośrodki	0
Razem F	654
Razem	29,240

Placówki należące do kategorii **C (Ośrodki dla chorych psychicznie), D (Ośrodki dla niepełnosprawnych fizycznie, intelektualnie, psychicznie i sensorycznie), E (Ośrodki dla seniorów) i F (Inne ośrodki społeczno-opiekuńcze)**, oferują następujące świadczenia:

- Nauczanie podstawowych umiejętności (zasady zachowania, umiejętność zadbania o własne potrzeby itp.)
- Działalność formacyjno-edukacyjna (szkoły specjalne, specjalne szkoły zawodowe)
- Doradztwo (poszukiwanie mieszkania, pracy, itp.)
- Organizowanie pracy/zajęć (warsztaty, laboratoria, miejsca pracy chronionej)
- Ośrodek pobytu dziennego
- Stołówka

W Tabeli 9 została przedstawiona liczba podopiecznych, którzy korzystają z wyżej wymienionych świadczeń wg rodzaju dzieł.

Tabela 9 Liczba podopiecznych korzystających z różnych świadczeń wg rodzaju opieki. Rok 2021

RODZAJ OPIEKI		LICZBA DZIEŁ:	DZIEŁA, KTÓRE UDZIELIŁY ODPOWIEDZI	LICZBA PODOPIECZNYCH - POZOSTAŁE RODZAJE DZIEŁ
C	C1 - Ośrodki stałego pobytu lub stałego i dziennego pobytu dla osób chorych psychicznie	53	50	24,444
	C2 - Ośrodki dziennego pobytu dla osób chorych psychicznie	6	6	1,242
	C3 - Zintegrowane ośrodki terytorialne dla osób chorych psychicznie	6	4	1,155
Razem C		65	60	26,841
D	D1 - Ośrodki stałego pobytu lub stałego i dziennego pobytu dla osób niepełnosprawnych	40	39	115,508
	D2 - Ośrodki dziennego pobytu dla osób niepełnosprawnych	16	16	222,387
	D3 - Zintegrowane ośrodki terytorialne dla osób niepełnosprawnych	11	9	1,066
Razem D		67	64	338,961
E	E1 - Ośrodki stałego pobytu lub stałego i dziennego pobytu dla seniorów	38	34	502
	E2 - Ośrodki dziennego pobytu dla seniorów	2	2	428,313
Razem E		40	36	428,815
F	F1 - Ośrodki stałego pobytu lub stałego i dziennego pobytu dla osób z problemami finansowymi i społecznymi	47	47	1,154,165
	F2 - Ośrodki dziennego pobytu dla osób z problemami finansowymi i społecznymi	8	8	56,379
	F3 - Ośrodki dla nieletnich z problemami wychowawczymi i/lub rodzinnymi	0	0	0
	F4 - Wspólnoty terapeutyczne dla osób uzależnionych	9	7	159,332
	F5 - Domy wakacyjne dla pacjentów	2	2	0
	F6 - Inne ośrodki	12	11	27,022
Razem F		78	75	1,396,898
Razem		250	235	2,191,515

Personel

We wszystkich dziełach, zatrudnionych było w sumie 65.780osób (+ 700 etatów w porównaniu z rokiem 2020, +1%), z czego: bracia należący do Zakonu 377, inne osoby zakonne 278, pracownicy świeccy 61.330 i świeccy specjaliści 3.795. Oprócz świeckich zatrudnionych i konsultantów, należy zauważyć, że dla 177 dzieł wypełniających kwestionariusz pracowało łącznie 3.803 różnego rodzaju podwykonawców (w roku 2020 było ich 5.230).

Dodatkowe informacje zostały przedstawione w Tabelach 10, 11 i 12.

Tabela 10 Liczba pracowników wg rodzaju prowadzonej działalności. Rok 2021

RODZAJ OPIEKI		LCZBA DZIEŁ	DZIEŁA, KTÓRE UDZIELIŁY ODPOWIEDZI	BRACIA FBF	INNI BRACIA	ZATRUDNIENI ŚWIECCY	ŚWIECCY KONSULTANCI	RAZEM PERSONEL
A	A1 - Szpitale ogólne	47	44	99	131	30.525	2,002	32.757
	A2 - Szpitale specjalistyczne	8	8	10	9	4,507	210	4,736
	A3 - Szpitale dla pacjentów przewlekle chorych	17	17	12	11	3,988	524	4,535
	A4-Hospicja	7	7	3	1	205	4	213
Razem A		79	76	124	152	39.225	2,740	42.241
B	B1 - Ambulatoria i/lub pozaszpitalne przychodnie	28	27	56	4	820	233	1,113
	B2 - Pozaszpitalne ośrodki rehabilitacyjne	1	1	0	0	26	0	26
	B3 - Apteki farmaceutyczne i/lub apteki ziołolecznicze	15	15	6	12	443	150	611
	B4 - Ośrodki rekonwalescencyjne i sanatoria	3	2	0	1	161	6	168
Razem B		47	45	62	17	1,450	389	1,918
C	C1 - Ośrodki stałego pobytu lub stałego i dziennego pobytu dla osób chorych psychicznie	53	50	51	26	5,732	412	6,221
	C2 - Ośrodki dziennego pobytu dla osób chorych psychicznie	6	6	0	0	315	0	315
	C3 - Ośrodki terytorialne dla osób chorych psychicznie	6	4	9	1	1,461	0	1,471
Razem C		65	60	60	27	7,508	412	8,007
D	D1 - Ośrodki stałego pobytu lub stałego i dziennego pobytu dla osób niepełnosprawnych	40	39	37	8	5,261	119	5,425
	D2 - Ośrodki dziennego pobytu dla osób niepełnosprawnych	16	16	6	3	557	31	597
	D3 - Ośrodki terytorialne dla osób niepełnosprawnych	11	9	2	0	2,700	0	2,702
Razem D		67	64	45	11	8,518	150	8,724
E	E1 - Ośrodki stałego pobytu lub stałego i dziennego pobytu dla seniorów	38	34	33	41	1,855	36	1,965
	E2-Ośrodki dziennego pobytu dla seniorów	2	2	1	0	50	1	52
Razem E		40	36	34	41	1,905	37	2,017
F	F1 - SStalego pobytu lub stałego i dziennego pobytu dla osób z problemami finansowymi i społecznymi	47	47	29	5	1,009	57	1,100
	F2 - Ośrodki dziennego pobytu dla osób z problemami finansowymi i społecznymi	8	8	2	0	35	0	37
	F3 - Ośrodki dla nieletnich z problemami wychowawczymi i/lub rodzinnymi	0	0	0	0	0	0	0
	F4 - Wspólnoty terapeutyczne dla osób uzależnionych	9	7	0	0	314	1	315
	F5-Domy wakacyjne dla pacjentów	2	2	0	0	2	0	2
	F6-Inne ośrodki	12	11	8	0	167	0	175
Razem F		78	75	39	5	1,527	58	1,629
G Razem ośrodki szkoleniowe		29	27	13	25	1,197	9	1,244
Razem		405	383	377	278	61.330	3,795	65.780

Wykres 3 Rodzaje pracowników w dziełach opiekuńczych. Rok 2021

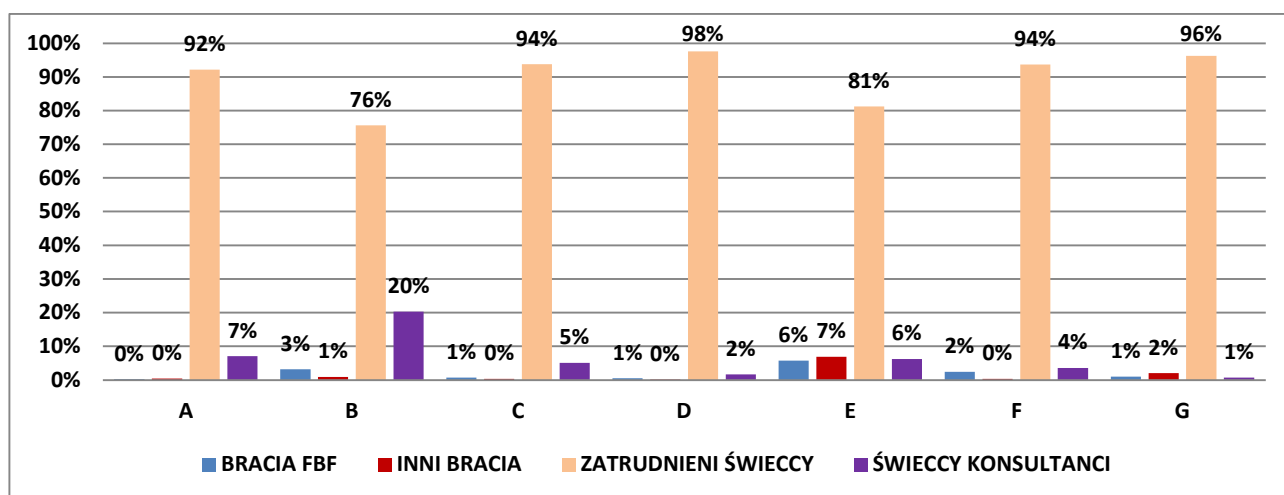


Tabela11 Liczba pracowników w poszczególnych prowincjach. Rok 2021

Prowincja:	LICZBA DZIEŁ	DZIEŁA, KTÓRE UDZIELIŁY ODPOWIEDZI	BRACIA FBF	INNI BRACIA	ZATRUDNIENI ŚWIECCY	ŚWIECCY KONSULTANCI	RAZEM PERSONEL
KURIA GENERALNA	1	1	1	0	6	0	7
PROWINCJA AFRYKAŃSKA ŚW. R. PAMPURI	6	5	51	8	486	26	571
PROWINCJA AFRYKAŃSKA ŚW. AUGUSTYNA	18	17	18	0	1744	0	1762
PROWINCJA ANDALUZYJSKA	28	28	22	9	4129	203	4363
PROWINCJA ARAGOŃSKA	20	20	11	6	10415	46	10478
PROWINCJA AUSTRIACKA	41	38	13	58	8399	9	8479
PROWINCJA BAWARSKA	30	30	11	31	10187	12	10241
PROWINCJA KOREAŃSKA	13	13	8	2	592	21	623
PROWINCJA STANÓW ZJEDNOCZONYCH	6	0	0	0	0	0	0
PROWINCJA DOBREGO PASTERZA	42	42	11	1	827	3	842
PROWINCJA WIETNAMSKA	5	5	38	0	80	118	236
PROWINCJA KASTYLJSKA	19	19	34	10	2503	401	2948
PROWINCJA ZACHODNIA EUROPY	44	38	14	2	3441	0	3457
PROWINCJA FRANCUSKA	7	5	1	1	668	13	683
PROWINCJA INDYJSKA	12	11	30	55	532	12	629
PROWINCJA LOMBARDZKO - WENECKA	17	17	25	24	2977	346	3372
PROWINCJA POLSKA	26	26	30	51	2285	804	3170
PROWINCJA PORTUGALSKA	12	12	15	3	1082	5	1105
PROWINCJA RZYMSKA	13	13	9	3	2350	311	2673
PROWINCJA AMERYKI ŁACIŃSKIEJ I KARAIBÓW	45	43	35	14	8.627	1465	10.141
Razem	405	383	377	278	61.330	3,795	65.780

Tabela12 Liczba pracowników w różnych obszarach geograficznych Rok 2021

Kontynent	Kraj	LICZBA DZIEŁ	DZIEŁA, KTÓRE UDZIELIŁY ODPOWIEDZI	BRACIA FBF	INNI BRACIA	ZATRUDNIENI ŚWIECCY	ŚWIECCY KONSULTANCI	RAZEM PERSONEL
Afryka	Benin	3	3	36	2	335	24	397
	Kamerun	3	3	1	0	79	0	80
	Ghana	4	4	2	0	1,074	0	1,076
	Kenia	1	1	0	0	92	0	92
	Liberia	2	2	1	0	143	0	144
	Madagaskar	1	1	0	1	40	13	54
	Malawi	3	2	11	2	489	0	502
	Mauritius	1	1	3	0	37	0	40
	Mozambik	1	1	2	0	112	0	114
	Senegal	3	2	4	0	85	0	89
	Sierra Leone	3	3	8	0	128	0	136
	Togo	3	2	15	6	151	2	174
Zambia	1	1	0	0	31	0	31	
Razem Afryka		29	26	83	11	2,796	39	2,929
Ameryka Środkowa i Południowa	Argentyna	5	5	0	0	1,167	588	1,755
	Boliwia	4	3	3	0	169	155	327
	Brazylia	2	1	0	1	61	1	63
	Chile	2	2	9	2	329	0	340
	Kolumbia	12	12	4	1	4.844	92	4.941
	Kuba	3	3	2	2	387	0	391
	Ekwador	3	3	5	1	256	45	307
	Honduras	1	1	3	0	166	0	169
	Meksyk	3	3	8	0	8	0	16
	Peru	8	8	1	3	1,045	383	1,432
Venezuela	2	2	0	4	195	201	400	
Razem Ameryka Środkowa i Południowa		45	43	35	14	8.627	1,465	10.141
Azja	Chiny	2	2	2	2	42	0	46
	Indie	11	10	27	55	495	12	589
	Izrael	1	1	0	0	835	68	903
	Japonia	3	3	0	0	173	15	188
	Filipiny	5	5	8	2	14	0	24
	Korea Południowa	8	8	6	0	377	6	389
	Timor Wschodni	1	1	3	0	20	1	24
	Wietnam	5	5	38	0	80	118	236
Razem Azja		36	35	84	59	2,036	220	2,399
Europa i Ameryka Północna	Austria	26	25	13	32	7,176	9	7,230
	Kanada	27	27	2	1	490	3	496
	Chorwacja	1	1	0	7	106	3	116
	Czechy	4	4	0	0	97	0	97
	Francja	6	4	1	0	628	0	629
	Niemcy	30	30	11	31	10,187	12	10,241
	Węgry	5	5	0	0	753	0	753
	Irlandia	16	11	3	0	2,380	0	2,383
	Włochy	24	24	27	18	4,378	586	5,009
	Polska	25	25	26	51	2,280	804	3,161
	Portugalia	11	11	12	3	1,062	4	1,081
	Słowacja	6	4	0	26	373	0	399
	Hiszpania	67	67	67	25	17,047	650	17,789
	Ukraina	1	1	4	0	5	0	9
	Wielka Brytania	25	25	0	0	572	0	572
Stany Zjednoczone	21	15	9	0	337	0	346	
Europa i Ameryka Północna		295	279	175	194	47,871	2,071	50,311
Razem		405	383	377	278	61.330	3,795	65.780

Wolontariusze

Wszystkich wolontariuszy w dziełach Zakonu było w sumie 5.410. Ogólnie obserwuje się spadek w porównaniu z 2020 r. (-557, -9%). Znaczna redukcja nastąpiła w Prowincji Andaluzyskiej (-202 w stosunku do 2020 r., -20%) i w Prowincji Aragońskiej (-406 w stosunku do 2020 r., -23%), ale nastąpił również wzrost w Prowincji Dobrego Pasterza (+533 w stosunku do 2020 r., +88%). W tabelach 13 i 14 przedstawiony jest podział wolontariuszy wg prowincji i rodzaju prowadzonej działalności. W dziełach, które odesłały kwestionariusze, 3.618 wolontariuszy było obecnych więcej niż jeden raz w tygodniu, a mniej niż jeden raz w tygodniu 1.792 .

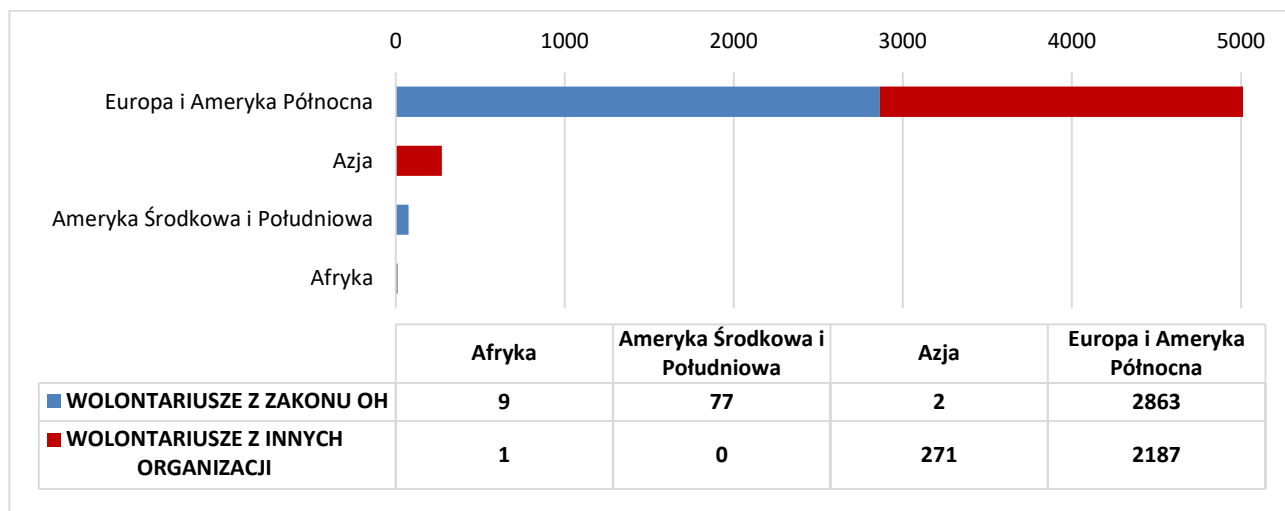
Tabela 13 Liczba wolontariuszy z podziałem na prowincje Rok 2021

PROWINCJA	LICZBA WOLONTARIUSZY ZE STOWARZYSZEŃ NALEŻĄCYCH DO ZAKONU FBF OBECNYCH RAZ LUB WIĘCEJ NIŻ JEDEN RAZ W TYGODNIU	LICZBA WOLONTARIUSZY Z INNYCH STOWARZYSZEŃ OBECNYCH RAZ LUB WIĘCEJ NIŻ JEDEN RAZ W TYGODNIU	LICZBA WOLONTARIUSZY ZE STOWARZYSZEŃ ZAKONU FBF OBECNYCH MNIEJ NIŻ JEDEN RAZ W TYGODNIU	LICZBA WOLONTARIUSZY Z INNYCH STOWARZYSZEŃ OBECNYCH MNIEJ NIŻ JEDEN RAZ W TYGODNIU	ŁĄCZNA LICZBA WOLONTARIUSZY
KURIA GENERALNA	0	0	0	0	0
PROWINCJA AFRYKŃSKA ŚW. R. PAMPURI	0	1	0	0	1
PROWINCJA AFRYKAŃSKA ŚW. AUGUSTYNA	9	0	0	0	9
PROWINCJA ANDALUZYSKA	512	0	305	11	828
PROWINCJA ARAGOŃSKA	1,131	16	142	46	1,335
PROWINCJA AUSTRIACKA	3	104	0	54	161
PROWINCJA BAWARSKA	43	77	100	53	273
PROWINCJA KOREAŃSKA	0	125	0	113	238
PROWINCJA STANÓW ZJEDNOCZONYCH	0	0	0	0	0
PROWINCJA DOBREGO PASTERZA	0	625	0	512	1,137
PROWINCJA WIETNAMSKA	0	0	0	0	0
PROWINCJA KASTYLIJSKA	396	100	51	4	551
PROWINCJA ZACHODNIA EUROPY	52	113	0	115	280
PROWINCJA FRANCUSKA	10	58	6	59	133
PROWINCJA INDYJSKA	2	30	0	3	35
PPROWINCJA LOMBARDZKO - WENECKA	10	40	31	31	112
PROWINCJA POLSKA	3	19	9	134	165
PROWINCJA PORTUGALSKA	52	5	5	1	63
PROWINCJA RZYMSKA	2	10	0	0	12
PROWINCJA AMERYKI ŁACIŃSKIEJ I KARAIBÓW	70	0	7	0	77
Razem	2,295	1,323	656	1,136	5,410

Tabela 14 Liczba wolontariuszy wg rodzaju prowadzonej działalności Rok 2021

Kategoria	DZIEŁA, KTÓRE UDZIELIŁY ODPOWIEDZI	LICZBA WOLONTARIUSZY ZE STOWARZYSZEŃ NALEŻĄCYCH DO ZAKONU FBF OBECNYCH RAZ LUB WIĘCEJ NIŻ JEDEN RAZ W TYGODNIU	LICZBA WOLONTARIUSZY Z INNYCH STOWARZYSZEŃ OBECNYCH RAZ LUB WIĘCEJ NIŻ JEDEN RAZ W TYGODNIU	LICZBA WOLONTARIUSZY ZE STOWARZYSZEŃ ZAKONU FBF OBECNYCH MNIEJ NIŻ JEDEN RAZ W TYGODNIU	LICZBA WOLONTARIUSZY Z INNYCH STOWARZYSZEŃ OBECNYCH RAZ LUB WIĘCEJ NIŻ JEDEN RAZ W TYGODNIU	RAZEM WOLONTARIUSZE	
A	A1 - Szpitale ogólne	44	314	109	75	64	562
	A2 - Szpitale specjalistyczne	8	371	13	13	100	497
	A3 - Szpitale dla pacjentów przewlekle chorych	17	364	0	88	22	474
	A4-Hospicja	7	0	42	0	23	65
Razem A	76	1,049	164	176	209	1,598	
B	B1 - Ambulatoria i/lub pozaszpitalne przychodnie	27	2	0	0	0	2
	B2 - Pozaszpitalne ośrodki rehabilitacyjne	1	0	0	0	0	0
	B3 - Apteki farmaceutyczne i/lub apteki ziołolecznicze	15	0	0	0	0	0
	B4 - Ośrodki rekonwalescencyjne i sanatoria	2	0	7	0	1	8
Razem B	45	2	7	0	1	10	
C	C1 - Ośrodki stałego pobytu lub stałego i dziennego pobytu dla osób chorych psychicznie	50	179	48	52	9	288
	C2 - Ośrodki dziennego pobytu dla osób chorych psychicznie	6	54	0	9	0	63
	C3 - Zintegrowane ośrodki terytorialne dla osób chorych psychicznie	4	41	8	0	0	49
Razem C	60	274	56	61	9	400	
D	D1 - Ośrodki stałego pobytu lub stałego i dziennego pobytu dla osób niepełnosprawnych	39	96	83	119	102	400
	D2 - Ośrodki dziennego pobytu dla osób niepełnosprawnych	16	1	46	1	86	134
	D3 - Zintegrowane ośrodki terytorialne dla osób niepełnosprawnych	9	37	45	50	85	217
Razem D	64	134	174	170	273	751	
E	E1 - Ośrodki stałego pobytu lub stałego i dziennego pobytu dla seniorów	34	39	122	28	81	270
	E2-Ośrodki dziennego pobytu dla seniorów	2	0	84	0	29	113
Razem E	36	39	206	28	110	383	
F	F1 - Ośrodki stałego pobytu lub stałego i dziennego pobytu dla osób z problemami finansowymi i społecznymi	47	483	257	138	347	1,225
	F2 - Ośrodki dziennego pobytu dla osób z problemami finansowymi i społecznymi	8	213	1	28	0	242
	F3 - Ośrodki dla nieletnich z problemami wychowawczymi i/lub rodzinnymi	0	0	0	0	0	0
	F4 - Wspólnoty terapeutyczne dla osób uzależnionych	7	42	35	4	0	81
	F5-Domy wakacyjne dla pacjentów	2	0	0	0	0	0
	F6-Inne ośrodki	11	48	423	1	187	659
Razem F	75	786	716	171	534	2,207	
Razem G	27	11	0	50	0	61	
Razem	383	2,295	1,323	656	1,136	5,410	

Wykres 4 Liczba wolontariuszy z podziałem na rodzaj (ze stowarzyszeń należących i nienależących do Zakonu) oraz z podziałem na kontynenty. Rok 2021



Kształcenie i formacja

Od roku 2018 kategoria G została dodana właśnie dla ośrodków świadczących usługi szkoleniowe i formacyjne

8 ośrodków to szkoły akademickie dla pielęgniarek, o średnim czasie trwania 3,5 roku, średniej liczbie miejsc równej 256 i średnio 252 zapisanych.

W poniższych tabelach zostały przedstawione dane dotyczące różnych rodzajów nauczania.

Tabela 15 Pielęgniarskie ośrodki akademickie

DZIEŁA PROWADZĄCE SZKOŁY	ŚREDNI CZAS TRWANIA NAUKI	ŚREDNIA LICZBA MIEJSC	ŚREDNIA LICZBA ZAPISANYCH
8	3.5	256	252

Tabela 16 Szkoła przygotowania zawodowego dla personelu pielęgniarskiego i/lub edukatorów

DZIEŁA PROWADZĄCE SZKOŁY	ŚREDNI CZAS TRWANIA NAUKI	ŚREDNIA LICZBA MIEJSC	ŚREDNIA LICZBA ZAPISANYCH
8	2.6	147	109

Tabela 17 Szkoły akademickie dla techników biomedycznych

DZIEŁA PROWADZĄCE SZKOŁY	ŚREDNI CZAS TRWANIA NAUKI	ŚREDNIA LICZBA MIEJSC	ŚREDNIA LICZBA ZAPISANYCH
1	2	66	61

Tabela 18 Szkoły kształcące techników biomedycznych

DZIEŁA PROWADZĄCE SZKOŁY	ŚREDNI CZAS TRWANIA NAUKI	ŚREDNIA LICZBA MIEJSC	ŚREDNIA LICZBA ZAPISANYCH
1	2	66	59

Tabela 19 Szkoły akademickie dla rehabilitantów

DZIEŁA PROWADZĄCE SZKOŁY	ŚREDNI CZAS TRWANIA NAUKI	ŚREDNIA LICZBA MIEJSC	ŚREDNIA LICZBA ZAPISANYCH
2	3	102	101

Tabela 20 Szkoły przygotowujące techników-rehabilitantów

DZIEŁA PROWADZĄCE SZKOŁY	ŚREDNI CZAS TRWANIA NAUKI	ŚREDNIA LICZBA MIEJSC	ŚREDNIA LICZBA ZAPISANYCH
1	2	50	36

Źródła finansowania

Aby policzyć, w jaki sposób były finansowane dzieła opiekuńcze, poproszono o wyszczególnienie procentowego finansowania wydatków poniesionych w 2021 r. Po ustaleniu 100%, każde dzieło wskazało procent środków otrzymanych od: 1) Państwa, władz lokalnych i innych podmiotów publicznych, 2) pacjentów płacący, przedsiębiorstw i ubezpieczeń prywatnych, 3) Darczyńców, 4) Innych źródeł. Około 44% środków otrzymywanych przez dzieła, które udzieliły odpowiedzi pochodzi od państwa, administracji lokalnej lub innych podmiotów państwowych, natomiast 20% od pacjentów płacących za świadczenia, firm i ubezpieczycieli prywatnych, 10% pochodzi od organizacji dobroczynnych a pozostałe 5% z innych źródeł.

Należy podkreślić, że średnie wartości mogą ukrywać znaczną różnorodność pomiędzy prowincjami, a także między kategoriami opieki. Z tego powodu zamieszczamy w Tabeli 21 średnie wartości finansowania na podstawie klasyfikacji rodzaju opieki (w kolumnach) i prowincji pochodzenia (w wierszach). W celu uproszczenia tabela zawiera wyłącznie dane dot. finansowania ze środków publicznych. Różnorodność jest jeszcze bardziej widoczna pomiędzy prowincjami, nawet w obrębie tej samej kategorii opiekuńczej.

W odniesieniu do źródeł finansowania inwestycji podjętych w roku 2021, 33% pochodziło ze środków własnych dzieła, 10% ze środków rządowych lub innych organizacji państwowych, 3% od osób prywatnych a 10% ze środków własnych Zakonu.

Tabela 21 Finansowanie przez organy publiczne (%) rok 2021

PROWINCJA	RODZAJ OPIEKI						
	A	B	C	D	E	F	G
KURIA GENERALNA	0%	0%	0%	0%	0%	0%	0%
PROWINCJA AFRYKAŃSKA ŚW. R. PAMPURI	18%	15%	0%	2%	0%	0%	0%
PROWINCJA AFRYKAŃSKA ŚW. AUGUSTYNA	61%	0%	78%	59%	12%	34%	0%
PROWINCJA ANDALUZYJSKA	0%	0%	33%	0%	0%	15%	0%
PROWINCJA ARAGOŃSKA	95%	45%	0%	96%	95%	49%	49%
PROWINCJA AUSTRIACKA	89%	53%	100%	99%	56%	10%	80%
PROWINCJA BAWARSKA	0%	0%	50%	87%	77%	0%	0%
PROWINCJA KOREAŃSKA	0%	77%	50%	48%	0%	47%	0%
PROWINCJA STANÓW ZJEDNOCZONYCH	0%	0%	0%	0%	0%	0%	0%
PROWINCJA DOBREGO PASTERZA	90%	0%	99%	0%	0%	69%	0%
PROWINCJA WIETNAMSKA	0%	0%	73%	100%	0%	92%	18%
PROWINCJA KASTYLIIJSKA	0%	0%	0%	95%	85%	100%	0%
PROWINCJA ZACHODNIA EUROPY	78%	0%	99%	92%	43%	0%	0%
PROWINCJA FRANCUSKA	95%	25%	79%	89%	0%	63%	0%
PROWINCJA INDYJSKA	0%	0%	61%	0%	0%	0%	0%
PROWINCJA LOMBARDZKO - WENECKA	98%	0%	95%	0%	0%	0%	0%
PROWINCJA POLSKA	1%	0%	15%	50%	25%	0%	0%
PROWINCJA PORTUGALSKA	50%	20%	51%	83%	26%	47%	29%
PROWINCJA RZYMSKA	96%	20%	100%	0%	0%	0%	0%
PROWINCJA AMERYKI ŁACIŃSKIEJ I KARAIBÓW	1%	0%	15%	50%	25%	0%	0%
Razem	34%	11%	44%	44%	22%	26%	8%

Współpraca partnerska

5.1% spośród 350 dzieł wypełniających kwestionariusze potwierdza, że w roku 2021 nawiązały współpracę partnerską z innymi dziełami Zakonu, natomiast 4% dzieł potwierdza, że nawiązało współpracę z innymi prowincjami Zakonu.

Porównanie na przestrzeni lat

Poniższe wykresy i tabele przedstawiają porównanie najważniejszych danych dotyczących działalności opiekuńczej na przestrzeni lat.

Tabela 22 Liczba dzieł wg rodzaju prowadzonej działalności. Porównanie w latach.

RODZAJ OPIEKI		2011	2012	2013	2014	2015	2016	2017	2018	2019	2020	2021
A	A1 - Szpitale ogólne	49	49	51	52	50	47	47	47	48	48	47
	A2 - Szpitale specjalistyczne	12	10	10	10	11	11	10	11	9	8	8
	A3 - Szpitale dla pacjentów przewlekle chorych	13	13	14	16	16	18	18	18	17	17	17
	A4 - Hospicja	7	8	9	10	10	10	9	9	8	7	7
	Razem A	81	80	84	88	87	86	84	85	82	80	79
B	B1 - Ambulatoria i/lub pozaszpitalne przychodnie	18	21	25	31	32	31	31	31	31	30	28
	B2 - Pozaszpitalne ośrodki rehabilitacyjne	0	0	0	1	1	1	1	1	1	1	1
	B3 - Apteki farmaceutyczne i/lub apteki ziołolecznicze	22	24	24	24	26	29	24	22	21	18	15
	B4 - Ośrodki rekonwalescencyjne i sanatoria	3	3	3	3	3	3	3	3	3	3	3
	Razem B	43	48	52	59	62	64	59	57	56	52	47
C	C1 - Ośrodki stałego pobytu lub stałego i dziennego pobytu dla osób chorych psychicznie	41	46	46	47	56	55	55	53	52	53	53
	C2 - Ośrodki dziennego pobytu dla osób chorych psychicznie	6	8	7	8	7	6	6	6	6	6	6
	C3 - Zintegrowane ośrodki terytorialne dla osób chorych psychicznie	6	6	6	6	5	4	3	5	5	5	6
	Razem C	53	60	59	61	68	65	64	64	63	64	65
D	D1 - Ośrodki stałego pobytu lub stałego i dziennego pobytu dla osób niepełnosprawnych	44	42	48	54	43	40	35	41	44	38	40
	D2 - Ośrodki dziennego pobytu dla osób niepełnosprawnych	22	24	23	25	24	25	25	26	26	18	16
	D3 - Zintegrowane ośrodki terytorialne dla osób niepełnosprawnych	6	7	7	5	7	8	8	7	7	12	11
	Razem D	72	73	78	84	74	73	68	74	77	68	67
E	E1 - Ośrodki stałego pobytu lub stałego i dziennego pobytu dla seniorów	34	35	36	37	37	34	35	35	34	41	38
	E2 - Ośrodki dziennego pobytu dla seniorów	15	20	17	7	5	4	4	4	4	2	2
	Razem E	49	55	53	44	42	38	39	39	38	43	40
F	F1 - Ośrodki stałego pobytu lub stałego i dziennego pobytu dla osób z problemami finansowymi i społecznymi	15	16	16	19	40	41	39	39	39	41	47
	F2 - Ośrodki dziennego pobytu dla osób z problemami finansowymi i społecznymi	7	8	6	6	7	8	7	8	8	8	8
	F3 - Ośrodki dla nieletnich z problemami wychowawczymi i/lub rodzinnymi	1	2	2	2	3	4	3	3	3	1	0
	F4 - Wspólnoty terapeutyczne dla osób uzależnionych	5	5	5	6	8	10	9	9	9	9	9
	F5 - Domy wakacyjne dla pacjentów	4	3	3	2	2	1	1	2	2	2	2
	F6 - Inne ośrodki	4	6	9	8	9	13	14	16	16	14	12
	Razem F	36	40	41	43	69	77	73	77	77	75	78
G	G Razem - Ośrodki szkoleniowe	-	-	-	-	-	-	-	30	30	30	29
RAZEM		334	356	367	379	402	403	387	426	423	412	405

Wykres 5 Liczba dzieł wg rodzaju prowadzonej działalności. Porównanie na przestrzeni lat.

